



RAPORT

O STANIE GMINY

LIMANOWA

ZA 2020 ROK

MAJ 2021



SPIS TREŚCI

WSTĘP	3
I. CHARAKTERYSTYKA GMINY	5
II. INFORMACJA O REALIZACJI POLITYK, PROGRAMÓW I STRATEGII W 2020 R.	7
III. REALIZACJA UCHWAŁ RADY GMINY LIMANOWA W 2020 R.	22
IV. CZĘŚĆ ANALITYCZNA	26
1. Struktura gminy	26
2. Demografia gminy	30
3. Finanse gminy	31
4. Informacja o stanie mienia komunalnego	34
5. Ochrona zdrowia	35
6. Pomoc społeczna	36
7. Zamówienia publiczne	38
8. Działalność inwestycyjna i remontowa	54
9. Gospodarka mieszkaniowa i komunalna	59
10. Sprawy obywatelskie	63
11. Bezpieczeństwo publiczne	65
12. Edukacja	69
13. Biblioteka	76
14. Inicjatywy kulturalne i sportowe, promocja gminy	80
15. Działalność gospodarcza	82
16. Ochrona środowiska	84
17. Planowanie przestrzenne	85
18. Sprawy administracyjne	86

WSTĘP

Na mocy art. 28 aa ustawy z dnia 8 marca 1990 r. o samorządzie gminnym (Dz. U. z 2020 r. poz. 713) Wójt Gminy zobowiązany został do corocznego przedstawiania Radzie Gminy i mieszkańcom gminy raportu o stanie gminy.

Poniższy dokument obejmuje podsumowanie działalności Wójta Gminy Limanowa w 2020 roku, w szczególności realizację polityk, programów, strategii oraz uchwał Rady Gminy.

Celem przygotowania raportu jest uzyskanie dokładnego wglądu w sytuację gospodarczą i społeczną gminy, jest on również podstawą oceny możliwości dalszego rozwoju gminy.

Raport przedstawia analizę następujących obszarów działalności gminy:

- demografia,
- finanse gminy,
- inwestycje gminne zrealizowane w sołectwach,
- działalność gospodarcza,
- warunki życia mieszkańców (infrastruktura techniczna: wodociągi, kanalizacja, drogi, gospodarka odpadami),
- zagospodarowanie przestrzenne,
- oświata,
- kultura,
- sport.

Do opracowania raportu wzięto pod uwagę analizy poszczególnych wydziałów Urzędu Gminy Limanowa, gminnych jednostek organizacyjnych oraz szereg dokumentów, będących w posiadaniu urzędu, a także informacje zamieszczone na stronach internetowych, dane udostępnione przez Komendę Powiatową Policji w Limanowej, NZOZ w Męcinie i NZOZ w Nowym Rybiu, Główny Urząd Statystyczny, Powiatowy Urząd Pracy, Turon Polska Energia SA oraz Polską Spółkę Gazownictwa Sp. z O.O./o Kraków.

Podjęte w 2020 roku działania Wójta Gminy Limanowa, tak jak to miało miejsce w latach poprzednich, miały na celu w szczególności poprawę warunków życia mieszkańców gminy głównie poprzez budowę nowych i modernizację istniejących dróg, realizację inwestycji związanych z budową sieci wodociągowych i kanalizacyjnych oraz zwiększenie dostępności usług komunalnych dla mieszkańców gminy. Biorąc pod uwagę aktualny stan finansów gminy, w szczególności duży poziom zadłużenia, działania Wójta w 2020 roku skoncentrowały się głównie na poszukiwaniu i pozyskiwaniu środków zewnętrznych, również tych tzw. „covidowych” dzięki którym, bez dalszego zadłużania gminy można realizować tak ważne dla mieszkańców inwestycje.

Niektóre z kluczowych dla gminy inwestycji wodociągowych i kanalizacyjnych udało się w 2020 roku uporządkować i dokończyć. Dzięki wykonaniu przyłącza wody do zbiornika w Chełmcu mógł rozpocząć normalne działanie wodociąg w miejscowościach Wysokie i Kanina a dzięki uporządkowaniu

RAPORT O STANIE GMINY LIMANOWA ZA 2020 ROK

kwestii formalno-prawnych można było prowadzić roboty przy budowie oczyszczalni i kanalizacji sanitarnej w Starej Wsi. Prowadzono również prace projektowo poszukiwawcze mające na celu pozyskanie zasobów wody niezbędnych do otwarcia wodociągu w Nowym Rybiu.

Dzięki pozyskanemu sprzętowi komunalnemu możliwe było skuteczniejsze i bardziej ekonomiczne prowadzenie akcji zimowego utrzymania dróg a uzyskane w ten sposób oszczędności pozwoliły zmodernizować wiele odcinków najbardziej zdegradowanych dróg. Posiadany sprzęt komunalny pozwolił też w znacznym stopniu zwiększyć zakres wykonanych prac związanych z letnim utrzymaniem dróg takich jak wykaszanie poboczy czy odmulanie rowów przydrożnych. Posiadanie własnej kadry i sprzętu pozwoliło też natychmiast zareagować na kryzysową sytuację związaną z intensywnymi opadami deszczu jaka miała miejsce w miesiącu czerwcu, pozwalając znacznie ograniczyć szkody jakie powstały na jej skutek.

Ważnym aspektem w działalności Wójta Gminy była też kwestia zapewnienia funkcjonowania oświaty w gminie w warunkach wielu ograniczeń sanitarnych. Wspomnieć należy, że większość działań realizowanych w 2020 roku odbywała się w warunkach panującej pandemii co znacznie utrudniało lub wręcz uniemożliwiało osiągnięcie zamierzonych celów przy standardowym podejściu i działaniu. To elastyczne podejście do wielu zagadnień pozwoliło w takich warunkach osiągnąć przyzwoite wyniki które są prezentowane w niniejszym opracowaniu.

Mamy nadzieję, że informacje zawarte w raporcie posłużą mieszkańcom Gminy Limanowa do zwiększenia wiedzy na temat funkcjonowania samorządu gminnego, a także staną się podstawą do prowadzenia dialogu na temat przyszłości gminy.

*Wójt Gminy Limanowa
Jan Skrzekut*

I. CHARAKTERYSTYKA GMINY

Gmina Limanowa położona jest w południowej części województwa małopolskiego, w powiecie limanowskim, w bezpośrednim sąsiedztwie Miasta Limanowa.

Gmina Limanowa powstała 1 stycznia 1992 r. na mocy rozporządzenia Rady Ministrów z dnia 26 września 1991 w sprawie połączenia lub podziału niektórych miast i gmin, w których dotychczas działały wspólne organy, oraz zmiany i ustalenia ich nazw i siedzib (Dz. U. z 1991 r. Nr 87 poz. 397), w wyniku którego dokonano podziału Miasta i Gminy Limanowa na dwie odrębne jednostki samorządowe: Miasto Limanowa i Gmina Limanowa.



W granicach administracyjnych Gminy Limanowa znajduje się 21 wsi: Bałazówka, Kanina, Kisielówka, Kłodne, Koszary, Lipowe, Łososina Górna, Makowica, Męcina, Młynne, Mordarka, Nowe Rybie, Pasierbiec, Pisarzowa, Rupniów, Siekierczyna, Sowliny, Stare Rybie, Stara Wieś, Walowa Góra, Wysokie.

Na terenie gminy utworzono 23 sołectwa. Terytoria wsi pokrywają się z terytoriami sołectw, z wyjątkiem wsi Siekierczyna, która została podzielona na dwa sołectwa Siekierczyna I i Siekierczyna II oraz wsi – Stara Wieś, która również została podzielona na dwa sołectwa – Stara Wieś I i Stara Wieś II.

Pod względem wielkości powierzchni struktura wsi jest znacznie zróżnicowana. Największa obszarowo jest Stara Wieś o powierzchni 2.117,30 ha, najmniejsza natomiast – Bałazówka o powierzchni 81,61 ha.

Tabela. Powierzchnia oraz liczba budynków w poszczególnych miejscowościach gminy

Miejscowość	Powierzchnia [ha]	Ilość budynków
Bałażówka	81,46	47
Kanina	458,32	162
Kisielówka	224,84	135
Kłodne	661,46	302
Koszary	303,41	220
Lipowe	305,95	284
Łososina Górna	283,42	186
Makowica	280,29	83
Męcina	1 793,25	1022
Młynne	776,79	416
Mordarka	1 113,75	779
Nowe Rybie	760,68	254
Pasierbiec	433,40	170
Pisarzowa	1 573,33	686
Rupniów	1 005,66	449
Siekierczyna	1 237,60	596
Sowliny	407,87	367
Stara Wieś	2 117,26	1255
Stare Rybie	593,10	140
Walowa Góra	146,04	117
Wysokie	673,97	202
Razem	15 231,85	7 872

Źródło: Opracowanie własne UG

Powierzchnia Gminy Limanowa wynosi 15 232 ha. W tym użytki rolne to 9.848 ha, co stanowi 65% powierzchni, a lasy, zadrzewienia i zakrzewienia to 4.901 ha (w tym lasy to 4.435 ha), co stanowi 32 % powierzchni. Grunty zabudowane i zurbanizowane to 404 ha, co stanowi 2,6 % powierzchni, pozostałe 83 ha to nieużytki i grunty pod wodami.

Gminę Limanowa przecina droga krajowa Nr 28 Zator – Wadowice - Rabka - Limanowa - Nowy Sącz - Gorlice - Jasło - Krosno – Sanok - Kuźmice - Bircza - Przemyśl - Medyka - granica państwa oraz droga wojewódzka Nr 965 Limanowa - Bochnia – Zielona, a ponadto linia kolejowa Chabówka - Limanowa - Nowy Sącz.

Gmina posiada urozmaiconą rzeźbę terenu, liczne ciekі wodne i potoki, wzniesienia o dużych walorach widokowych. Różnorodność form terenowych w połączeniu z występującymi kompleksami leśnymi, jak również malowniczość krajobrazu czyni te rejony atrakcyjnymi pod względem turystycznym. Część miejscowości gminy znajduje się w obrębie krajobrazu chronionego NATURA 2000.

Największą rzeką w granicach gminy jest Łososina- lewobrzeżny dopływ Dunajca. Większymi potokami na terenie Gminy Limanowa są: potok Starowiejski, potok Smolnik, potok Słomka. Ciekі wodne charakteryzują się dużymi wahaniami wodostanów i przepływów oraz dużą aktywnością powodziową. Gmina Limanowa leży w rejonie ubogim w wodę, na jej obszarze występują ograniczenia w zaopatrzeniu sieci osadniczej w wodę.

II. INFORMACJA O REALIZACJI POLITYK, PROGRAMÓW I STRATEGII W 2020 r.

W Gminie Limanowa w 2020 r. obowiązywały następujące dokumenty strategiczne:

1. Strategia Rozwoju Gminy Limanowa na lata 2014-2020,
2. Wieloletnia Prognoza Finansowa Gminy Limanowa,
3. Studium uwarunkowań i kierunków zagospodarowania przestrzennego Gminy Limanowa uchwalone 29 kwietnia 2004 r.,
4. Gminny Program Rewitalizacji do roku 2023,
5. Plan Gospodarki Niskoemisyjnej dla Gminy Limanowa,
6. Program Ograniczenia Niskiej Emisji dla Gminy Limanowa,
7. Program usuwania wyrobów zawierających azbest z terenu Gminy Limanowa na lata 2012-2032,
8. Wieloletni program gospodarowania mieszkaniowym zasobem Gminy Limanowa na lata 2016-2020,
9. Strategia Rozwiązywania Problemów Społecznych dla Gminy Limanowa na lata 2016-2021,
10. Program Wsparcia Rodziny na lata 2019-2021,
11. Gminny Program Przeciwdziałania Przemocy w Rodzinie i Ochrony Ofiar Przemocy w Rodzinie na lata 2013-2020,
12. Gminny Program Profilaktyki i Rozwiązywania Problemów Alkoholowych na 2020 r.,
13. Gminny program współpracy z organizacjami pozarządowymi działającymi na terenie Gminy Limanowa na 2020 r.,
14. Programu opieki nad zwierzętami bezdomnymi oraz zapobiegania bezdomności zwierząt na terenie Gminy Limanowa na 2020 rok.

Ad. 1

STRATEGIA ROZWOJU GMINY LIMANOWA NA LATA 2014-2020

Strategia Rozwoju Gminy Limanowa na lata 2014-2020 została uchwalona przez Radę Gminy Limanowa (Uchwała Nr XXIV/197/2013 Rady Gminy Limanowa z dnia 27 czerwca 2013 r. w sprawie przyjęcia Strategii Rozwoju Gminy Limanowa na lata 2014-2020), który wyznacza cele, jakie Gmina Limanowa powinna osiągnąć do 2020 roku. W „Strategii...” sformułowano misję, wizję i cele strategiczne oraz cele operacyjne i wynikające z nich kierunki działań.

Wizja Gminy Limanowa określona w Strategii Rozwoju:

Gmina Limanowa atrakcyjna turystycznie, czysta ekologicznie, zasobna ekonomicznie dzięki: bogatemu dziedzictwu kulturowemu, zmodernizowanej infrastrukturze technicznej, turystyce, wykształconym i przedsiębiorczym mieszkańcom, przyjazna dla mieszkańców, inwestorów i gości. Otwarta na nowe technologie proekologiczne oraz wszechstronny i zrównoważony rozwój.

Stan realizacji Strategii Rozwoju Gminy Limanowa na lata 2014-2020 :

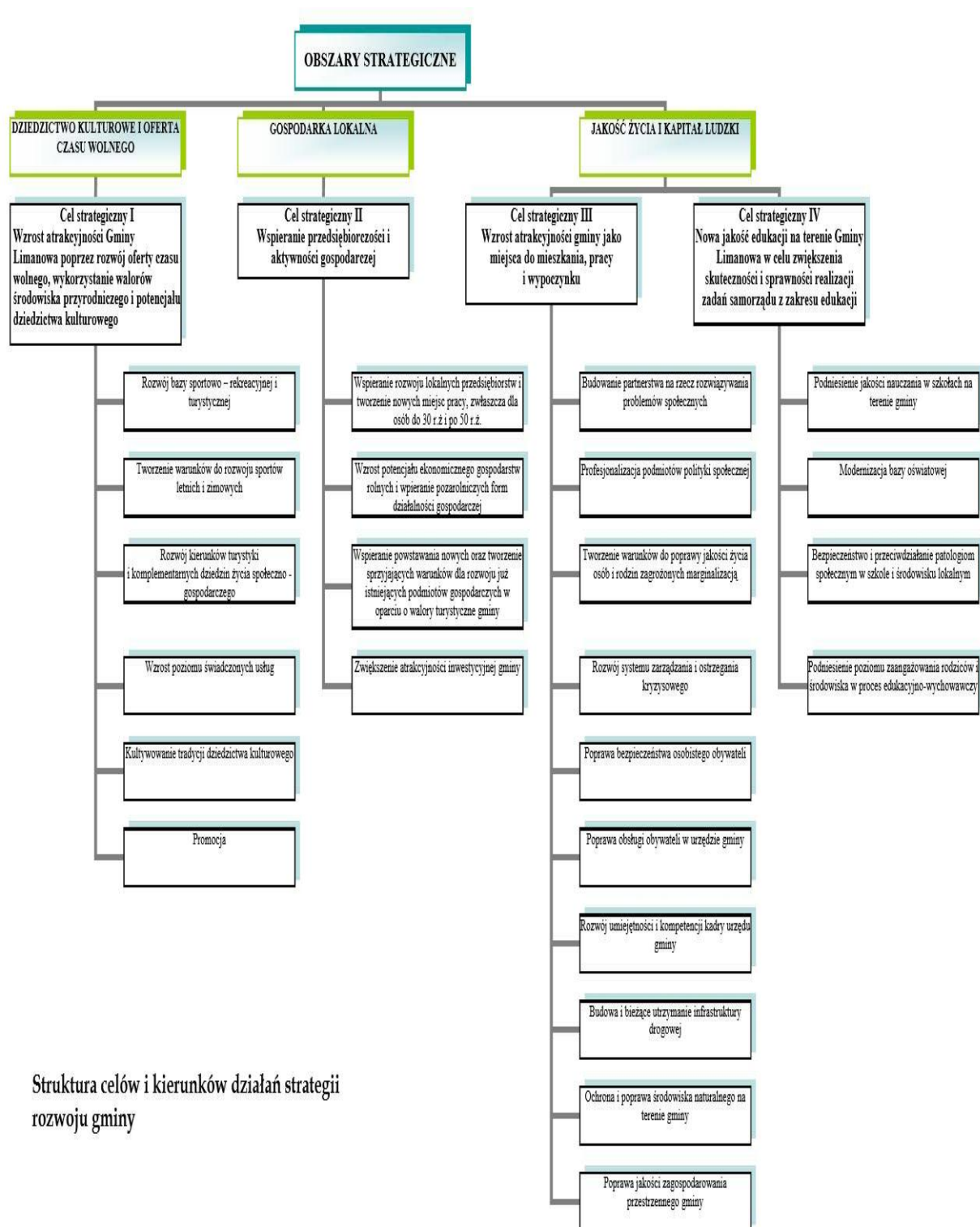
Analizując Strategię Rozwoju Gminy Limanowa na lata 2014-2020 działania gminy w 2020 r. koncentrowały się w następujących obszarach :

- 1. Dziedzictwo kulturowe i oferta wolnego czasu**
- 2. Gospodarka lokalna**
- 3. Jakość życia i kapitał ludzki**

Modernizacja infrastruktury technicznej:

- drogi,
- wodociągi,
- kanalizacja.

RAPORT O STANIE GMINY LIMANOWA ZA 2020 ROK



Struktura celów i kierunków działań strategii rozwoju gminy

Ad.1. W obszarze Dziedzictwo kulturowe i oferta wolnego czasu :

Cel strategiczny I - Wzrost atrakcyjności Gminy Limanowa poprzez rozwój oferty czasu wolnego, wykorzystanie walorów środowiska przyrodniczego i potencjału dziedzictwa kulturowego.

Cel operacyjny 1.1 - Rozwój bazy sportowo-rekreacyjnej i turystycznej

- modernizacja istniejących boisk i obiektów sportowych,
- podniesienie standardu infrastruktury drogowej z przeznaczeniem dla turystyki rowerowej.

Cel operacyjny 1. 2 - Tworzenie warunków do rozwoju sportów letnich i zimowych

- rozwój różnorodnych form sportowych w upowszechnianiu kultury fizycznej ze szczególnym uwzględnieniem imprez masowych, tak aby kultura fizyczna była stylem życia i źródłem zdrowia mieszkańców,
- przekazywanie dotacji dla klubów sportowych na realizację zadania własnego Gminy Limanowa, polegającego na tworzeniu warunków sprzyjających rozwojowi sportu na terenie Gminy Limanowa,
- przyznawanie nagród dla zawodników za osiągnięcia wysokich wyników sportowych,
- organizacja zawodów sportowych w szkołach na terenie gminy,
- poprawa istniejącej infrastruktury sportowo-rekreacyjnej,
- wytyczenie i urządzenie ścieżek wielofunkcyjnych

Cel operacyjny 1. 3 - Rozwój kierunków turystyki (agroturystyka, turystyka ekologiczna, pielgrzymkowa, weekendowa, samochodowa, piesza) i komplementarnych dziedzin życia społeczno-gospodarczego

- promocja gminy, jako ośrodka turystyki całorocznej,
- przedstawienie zróżnicowanej oferty turystycznej w zakresie aktywnego wypoczynku i spędzania wolnego czasu o każdej porze roku z wykorzystaniem regionalnego potencjału dziedzictwa kulturowego dla osób o różnych potrzebach i zainteresowaniach.

Cel operacyjny 1. 4 - Wzrost poziomu świadczonych usług

- podnoszenie poziomu wiedzy mieszkańców o regionie i gminie
- podnoszenie jakości usług w turystyce i agroturystyce

Cel operacyjny 1. 5 - Kultywowanie tradycji dziedzictwa kulturalnego

- wspieranie działalności indywidualnych artystów, zespołów regionalnych, kół gospodyń wiejskich oraz placówek kulturalnych,
- współpraca z organizacjami i instytucjami kultury w zakresie wspólnych działań na rzecz wspierania inicjatyw kulturalnych mieszkańców,
- kultywowanie tradycji dziedzictwa kulturowego i folkloru,
- współpraca z organizacjami i stowarzyszeniami na rzecz zachowania dziedzictwa kulturowego,
- podnoszenie poziomu wiedzy mieszkańców o regionie, tradycji i kulturze oraz kultywowanie tradycji regionu,
- zwiększenie atrakcyjności turystycznej w oparciu o zachowanie dziedzictwa kulturowego poszczególnych wsi Gminy Limanowa.

Cel operacyjny 1. 6 - Promocja

- organizowanie imprez kulturowych,
- aktualizacja strony internetowej, w celu prezentacji stale aktualnej oferty turystycznej Gminy Limanowa,
- promocja regionu z proponowaną ofertą turystyczną , poprzez aktualizacje informacji turystycznej na stronie internetowej i facebooku.
- zamieszczenie na stałe oferty turystycznej Gminy Limanowa na stronie Gminy Limanowa,
- promowanie oferty turystycznej Gminy Limanowa na lokalnych portalach, gazetach regionalnych, itp.,
- organizacja konkursów fotograficznych oraz wiedzy o regionie i Gminie Limanowa.

Ad.2. W obszarze Gospodarka lokalna:

Cel strategiczny II - Wspieranie przedsiębiorczości i aktywności gospodarczej

Cel operacyjny 2.1 - Wspieranie rozwoju lokalnych przedsiębiorstw i tworzenie nowych miejsc pracy, zwłaszcza dla osób do 30 roku życia i po 50 roku życia

- promocja podejmowania i realizacji inicjatyw gospodarczych na terenach wiejskich w sferze pozarolniczej (np. małe przetwórstwo, usługi agroturystyczne, rękodzieło artystyczne , pamiątkarstwo, agroturystyka, rolnictwo ekologiczne, usługi dla ludności).

Cel operacyjny 2.2 - Wzrost potencjału ekonomicznego gospodarstw rolnych i wspieranie pozarolniczych form działalności gospodarczej

- współorganizowanie bezpłatnych specjalistycznych szkoleń dla rolników,
- promowanie stosowania nowych technik i metod w produkcji rolniczej,
- promowanie ekologicznej produkcji rolniczej,
- sukcesywne zalesianie gruntów o niskiej wartości bonitacyjnej.

Cel operacyjny 2.3 - Wspieranie powstawania nowych oraz tworzenie sprzyjających warunków dla rozwoju już istniejących podmiotów gospodarczych w oparciu o walory turystyczne gminy

- ułatwienia administracyjno-organizacyjne dla przedsiębiorców,
- wspieranie współpracy międzygminnej ,

Cel operacyjny 2.4 - Zwiększanie atrakcyjności inwestycyjnej gminy

- pozyskanie nowych terenów pod inwestycje gminne poprzez wykupy gruntów ,
- przygotowanie terenów pod inwestycje gminne,
- poprawa infrastruktury drogowej,
- monitorowanie procedury budowy infrastruktury kolejowej pod kątem jej dostępności dla mieszkańców .

Ad.3. W obszarze Jakość życia i kapitał ludzki:

Cel strategiczny III - Wzrost atrakcyjności gminy, jako miejsca do mieszkania, pracy i wypoczynku

Cel operacyjny 3.1 - Budowanie partnerstwa na rzecz rozwiązywania problemów społecznych

- promowanie aktywności osób, rodzin i środowiska lokalnego,

- wspieranie rozwoju organizacji pozarządowych działających na rzecz pomocy społecznej.

Cel operacyjny 3.2 - Profesjonalizacja podmiotów polityki społecznej

- rozwój oferty wczesnego wsparcia rodziny na rzecz rozwiązywania problemów społecznych.

Cel operacyjny 3.3 - Tworzenie warunków do poprawy jakości życia osób i rodzin zagrożonych marginalizacją

- wspieranie przedsiębiorczości,
- propagowanie zdrowego trybu życia,
- przeciwdziałanie wykluczeniu społecznemu osób starszych,
- zapewnienie systemu opieki nad osobami przewlekłe chorymi w domu,
- społeczna integracja osób niepełnosprawnych,
- integracja zawodowa i społeczna mniejszości narodowej.

Cel operacyjny 3.4 - Rozwój systemu zarządzania i ostrzegania kryzysowego

- rozwój technologii wspierających działania ratownicze, jak również ostrzegających o nadchodzących zagrożeniach (system powiadamiania SMS, centralne sterowanie syrenami),
- doposażenie jednostek OSP,
- realizacja programów doskonalenia kadr.

Cel operacyjny 3.5 - Poprawa bezpieczeństwa osobistego obywateli

- współpraca Gminy z Komendą Powiatową Policji, Komendą Powiatową Państwowej Straży Pożarnej, Ochotniczymi Strażami Pożarnymi, z mieszkańcami Gminy na rzecz zwiększenia bezpieczeństwa publicznego,
- realizacja programów edukacji w zakresie bezpieczeństwa,
- rozwój infrastruktury służącej poprawie bezpieczeństwa (chodniki, przejścia, oznakowanie).

Cel operacyjny 3.6 – Poprawa obsługi obywateli w urzędzie gminy

- podnoszenie jakości obsługi obywateli – projekt Gminy Limanowa do PFRON w zakresie pozyskania dofinansowania na wykonanie podjazdu dla niepełnosprawnych w budynku Urzędu Gminy Limanowa,
- zwiększanie dostępności usług publicznych,
- wzrost dostępności usług realizowanych przez Internet.

Cel operacyjny 3.7 – Rozwój umiejętności i kompetencji kadry urzędu gminy

- wzmocnienie działań kadrowo-szkoleniowych, dokonywanie, okresowej oceny pracowniczej, rozwoju zawodowego promowanie zasad i procedur przejrzystości,
- podnoszenie poziomu kultury etycznej kadry.

Cel operacyjny 3.8 – Budowa i bieżące utrzymanie infrastruktury drogowej

- budowanie nowych dróg o nawierzchni bitumicznej (drogi powodziowe, FDS, drogi rolnicze i realizacje ze środków własnych),
- koordynacja usług transportu publicznego,
- opracowanie projektów planów rozwoju sieci drogowej, opracowanie projektów planów finansowania budowy, utrzymania i ochrony dróg oraz obiektów mostowych,
- utrzymanie nawierzchni, chodników, obiektów inżynierskich, urządzeń zabezpieczających ruch i innych urządzeń związanych z drogą, także utrzymanie zimowe oraz utrzymanie porządku i czystości, zakup ciężkiego sprzętu do utrzymania sieci dróg gminnych i osiedlowych,
- koordynacja robot w pasie drogowym, zajęcie pasa drogowego,

- sadzenie, utrzymanie oraz usuwanie drzew i krzewów a także pielęgnacja zieleni w pasie drogowym.

Cel operacyjny 3.9 – Ochrona i poprawa środowiska naturalnego na terenie gminy

- pobór i uzdatnianie wody, dystrybucja wody systemem wodociągów, dystrybucja wody beczkownikami, rozbudowa sieci wodociągowej,
- budowa oraz modernizacja sieci kanalizacji sanitarnej i oczyszczalni ścieków (budowa oczyszczalni w Starej Wsi),
- zbiórka i gospodarowanie odpadami stałymi – odbiór i wywóz odpadów komunalnych.

Cel operacyjny 3.10 – Poprawa jakości zagospodarowania przestrzennego gminy

- wykup gruntów pod inwestycje publiczne tj.: drogi, infrastrukturę komunalną w tym oświatową i sportowo – rekreacyjną,
- stopniowa regulacja prawna własności gminnych,
- ochrona obszarów i obiektów zamieszkiwania ludności i środowiska przyrodniczego.

Cel strategiczny IV - Nowa jakość edukacji na terenie Gminy Limanowa w celu zwiększenia skuteczności i sprawności realizacji zadań samorządu z zakresu edukacji

Cel operacyjny 4.1 – Podniesienie jakości nauczania w szkołach na terenie gminy

- nabycie przez uczniów skutecznego posługiwania się technologią informacyjną,
- skuteczne posługiwanie się przez absolwentów językami obcymi,
- tworzenie warunków zdobywania wiedzy przez uczniów na jak najwyższym stopniu,
- podniesienie kompetencji uczniów z uwzględnieniem postaw przedsiębiorczych, obywatelskich, społecznych,
- zapewnienie różnorodnej oferty dla uczniów o zróżnicowanych potrzebach edukacyjnych z dostosowaniem bazy dydaktycznej do rozpoznanych potrzeb,
- wspieranie inicjatyw społecznych w zakresie opieki przedszkolnej i żłobkowej,
- wzrost realizacji indywidualnych zainteresowań uczniów,
- dostosowanie oferty szkół do obserwowanych dysfunkcji uczniów.

Cel operacyjny 4.2 – Modernizacja bazy oświatowej

- remonty budynków szkolnych,
- wyposażenie szkół w sprzęt dydaktyczny,
- racjonalne wykorzystanie, rozbudowa i systematyczna modernizacja zaplecza sportowego szkół wraz z budową placów zabaw.

Cel operacyjny 4.3 - Bezpieczeństwo i przeciwdziałanie patologiom społecznym w szkole i środowisku lokalnym

- kształtowanie w uczniach postaw prospołecznych – z przygotowaniem do życia w rodzinie i społeczeństwie,
- działania w zakresie poprawy bezpieczeństwa dzieci i młodzieży oraz przeciwdziałanie patologiom,
- systematyczne podnoszenie wiedzy nauczycieli na temat uzależnień,
- organizacja warsztatów, spotkań , prelekcji profilaktycznych dla dzieci i młodzieży.

Cel operacyjny 4.4 - Podniesienie poziomu zaangażowania rodziców i środowiska w proces edukacyjno-wychowawczy

- zwiększanie zaangażowania rodziców i środowiska lokalnego w życie szkoły,
- podnoszenie kompetencji wychowawczych rodziców dzieci sprawiających kłopoty wychowawcze.

Reasumując, działania Gminy w zakresie realizacji „Strategii Rozwoju Gminy Limanowa na lata 2014- 2020” w 2020 zostały przełożone na poziom konkretnych stanowisk pracy, w tym na zadania i działania poszczególnych wydziałów oraz jednostek organizacyjnych gminy. Ukierunkowane były przede wszystkim na tworzenie warunków zrównoważonego rozwoju Gminy Limanowa z poszanowaniem środowiska naturalnego, w celu poprawy poziomu życia mieszkańców i turystów odwiedzających gminę z wykorzystaniem potencjału przyrodniczo - kulturowego, gospodarczego i aktywności mieszkańców.

Kompleksowa ocena realizacji „Strategii Rozwoju Gminy Limanowa na lata 2014- 2020” znajduje się w odrębnym dokumencie pn.: „Ocena realizacji Strategii Rozwoju Gminy Limanowa w latach 2014-2020”, który zostanie opublikowany na stronie www.gminalimanowa.pl

Ad. 2

WIELOLETNIA PROGNOZA FINANSOWA GMINY LIMANOWA

Uchwała Nr XIII/119/2020 Rady Gminy Limanowa z dnia 23 stycznia 2020 r. ze zmianami, określiła wieloletnie zadania inwestycyjne na terenie Gminy Limanowa.

Ad. 3

STUDIUM UWARUNKOWAŃ I KIERUNKÓW ZAGOSPODAROWANIA PRZESTRZENNEGO (SUiKZP)

Studium uwarunkowań i kierunków zagospodarowania przestrzennego Gminy Limanowa (SUiKZP) dokument sporządzony dla całego obszaru Gminy Limanowa, który określa politykę przestrzenną i kierunki zagospodarowania. Nie jest aktem prawa miejscowego jak miejscowy plan zagospodarowania przestrzennego, a więc nie stanowi podstawy do wydawania decyzji administracyjnych. Stanowi bardziej dokument kierownictwa wewnętrznego dla organów gminy. SUiKZP wiąże Wójta podczas sporządzania MPZP. W 2020 roku było wykorzystywane do wydawania zaświadczeń ze studium oraz pomocniczo do ustaleń warunków zabudowy oraz analizy terenu zgodnie ze studium.

Ad. 4

GMINNY PROGRAM REWITALIZACJI DO ROKU 2023

Po przeprowadzonej procedurze wyznaczenia obszaru zdegradowanego i obszaru rewitalizacji, Rada Gminy Limanowa drogą uchwały w dniu 28 marca 2017 r. (Nr XVI/174/2017) przyjęła zidentyfikowany obszar zdegradowany i obszar rewitalizacji, dzięki czemu możliwe jest objęcie wyznaczonego obszaru, procesem rewitalizacji. Jest to dokument, którego wykonanie zakłada pobudzenie

aktywności lokalnej społeczności na rzecz szeroko rozumianego rozwoju gminy, poprzez realizację zdefiniowanych w nim przedsięwzięć społeczno - gospodarczych. Gmina Limanowa otrzymała dofinansowanie projektu pn. „*Rewitalizacja przestrzeni publicznej na terenie Gminy Limanowa w celu rozwiązywania zdiagnozowanych problemów i potrzeb społecznych*” w ramach Regionalnego Programu Operacyjnego Województwa Małopolskiego na lata 2014 -2020.

Projekt obejmował realizację 4 zadań. W 2020 roku zrealizowano:

- 1) **„Przebudowa budynku Szkoły Podstawowej w Kisielówce na cele publiczne (świetlica wiejska) wraz z zagospodarowaniem działki”**
Regionalny Program Operacyjny Województwa Małopolskiego na lata 2014 -2020.Okres realizacji 2019 – 2020 r. Realizacja zadania w 2020 r. : 917 014,40 zł, dofinansowanie : 656 204,63 zł, wkład własny : 260 809,77 zł.

Ad. 5

PLAN GOSPODARKI NISKOEMISYJNEJ (PGN)

Przyjęty uchwałą Rady Gminy Limanowa nr XVII/177/2017 z dnia 28 kwietnia 2017 r. PGN jest dokumentem o charakterze strategicznym, który określa cele strategiczne i szczegółowe dochodzenia do gospodarki niskoemisyjnej na poziomie lokalnym. Wdrażanie planów gospodarki niskoemisyjnej jest związane z przyjęciem w 2007 roku tzw. pakietu energetyczno-klimatycznego Unii Europejskiej.

Do działań priorytetowych PGN dla Gminy Limanowa należy:

- 1) redukcja emisji CO₂ o 20% w 2020 roku w porównaniu do 1990 r.,
- 2) wzrost zużycia energii ze źródeł odnawialnych w UE z obecnych 8,5 do 20% w 2020r.; dla Polski ustalono wzrost z 7 do 15%,
- 3) zwiększenie efektywności energetycznej w roku 2020 o 20%.

W tym kontekście, dla osiągnięcia prawidłowego opracowania, a następnie realizacji wskazanych działań priorytetowych, celem PGN jest m.in. wskazanie działań służących poprawie jakości powietrza w Gminie Limanowa, ułatwienie podejmowania decyzji o lokalizacji inwestycji przemysłowych, usługowych i mieszkaniowych, umożliwienie maksymalnego wykorzystania energii odnawialnej oraz zwiększenie efektywności energetycznej.

PGN zawiera również informacje na temat aspektów organizacyjnych i finansowych jego wdrażania. W szczególności definiuje podstawowe informacje na temat struktury organizacyjnej gospodarki niskoemisyjnej na terenie gminy, wykorzystywanych zasobów ludzkich, budżetu i źródła finansowania inwestycji, zawartych w dokumencie, a także planu wdrażania, monitorowania i weryfikacji.

Ad. 6

PROGRAM OGRANICZENIA NISKIEJ EMISJI DLA GMINY LIMANOWA (PONE)

Przyjęty uchwałą Rady Gminy Limanowa Nr XII/132/2016 z dnia 14 września 2016 r. PONE jest dokumentem mającym na celu określenie potencjału i możliwości techniczno-ekonomicznych do przeprowadzenia działań termomodernizacyjnych i modernizacji źródeł ciepła w obiektach mieszkalnych na obszarze Gminy Limanowa. Opracowanie jest spójne z zapisami dokumentów szczebla unijnego i krajowego w zakresie dbałości o środowisko naturalne,

a w szczególności o jakość powietrza atmosferycznego. Opracowanie PONE zostało sporządzone zgodnie z dostępnymi opracowaniami i danymi statystycznymi, a także przeprowadzoną ankietyzacją na obszarze gminy i Planem Gospodarki Niskoemisyjnej dla obszaru Gminy Limanowa.

Dokument sporządzony został jako odpowiedź na występujące przekroczenia poziomów dopuszczalnych pyłu zawieszonego PM₁₀ i PM_{2,5} wraz z zawartością benzo(a)pirenu w powietrzu w latach 2013-2015, odpowiedzialnych w głównej mierze za tzw. niską emisję. W PONE wskazane zostały źródła i charakterystyka niskiej emisji, a także określona została łączna emisja zanieczyszczeń emitowanych do powietrza atmosferycznego z terenu gminy. Na podstawie analizy ankiet, określona została również charakterystyka źródeł ciepła i struktura zużycia energii, a także możliwości przeprowadzenia działań termomodernizacyjnych budynków mieszkalnych i modernizacji źródeł ciepła. Zarówno PGN oraz PONE są dokumentami wymaganymi przy składaniu przez gminy wniosków o wsparcie ze środków UE w ramach perspektywy 2014–2020. Gmina Limanowa opracowała ww. dokumenty m.in. w celu pozyskania środków na realizację ograniczenia emisji zanieczyszczeń z palenisk domowych.

Ad. 7

PROGRAM USUWANIA WYROBÓW ZAWIERAJĄCYCH AZBEST Z TERENU GMINY LIMANOWA

Przyjęty uchwałą Rady Gminy Limanowa Nr XX/141/2012 z dnia 23 listopada 2012 r.. Jego zadaniem jest określenie warunków sukcesywnego usuwania wyrobów zawierających azbest. W programie zawarte zostały m.in. ilości wyrobów azbestowych oraz ich rozmieszczenie na terenie gminy, które jako zinwentaryzowane umieszczono w tzw. „bazie azbestowej”. Ponadto w programie określono szacunki jednostkowych kosztów usuwania dachowych pokryć azbestowych i płyt azbestowo - cementowych, oraz propozycje odnośnie udzielania przez samorząd pomocy mieszkańcom w realizacji programu.

Ogólnie na terenie Gminy Limanowa oszacowano 5 567,56 Mg wyrobów zawierających azbest. W latach 2012-2019- odebrano od mieszkańców gminy w sumie 2 224,02 Mg azbestu. W 2020 r. odebrano i unieszkodliwiono na koszt gminy 325 Mg wyrobów zawierających azbest, wydatkowano kwotę 112.123,44 zł. brutto, uzupełniono „Bazę azbestową” o 95 pozycji.

Ad. 8

WIELOLETNI PROGRAM GOSPODAROWANIA MIESZKANIOWYM ZASOBEM GMINY LIMANOWA NA LATA 2016-2020

Przyjęty został uchwałą Rady Gminy Limanowa Nr XI1/133/2016 z dnia 14 września 2016 r. Głównym celem wieloletniego programu gospodarowania mieszkaniowym zasobem gminy jest określenie podstawowych założeń i wytycznych działań gminy, zabezpieczających racjonalne gospodarowanie posiadanym zasobem mieszkaniowym.

Racjonalne gospodarowanie zasobem mieszkaniowym służyć ma realizacji zadania własnego gminy polegającego na tworzeniu warunków do zaspokajania potrzeb wspólnoty samorządowej, poprzez zapewnienie lokali socjalnych i lokali zamiennych, traktowane jako priorytet wobec ustawowego obowiązku gminy, a także w miarę możliwości zaspokajanie potrzeb mieszkaniowych gospodarstw

domowych o niskich dochodach. Wieloletni program gospodarowania mieszkaniowym zasobem Gminy Limanowa na lata 2016 - 2020 zawiera opis ilościowy i jakościowy stanu obecnego zasobu, potrzeby remontowe i inwestycyjne oraz prognozy działań w latach 2016 -2020, nakierowane na poprawę stanu technicznego i standardu zasobu mieszkaniowego. Program określa stan techniczny zasobu mieszkaniowego będącego w dyspozycji Gminy Limanowa, analizę potrzeb w zakresie remontów i modernizacji wynikających ze stanu technicznego budynków i lokali, wskazanie źródeł finansowania gospodarki mieszkaniowej, określenie zasad polityki czynszowej, a także wskazanie działań mających na celu poprawę wykorzystania zasobu i racjonalizację gospodarowania mieszkaniowym zasobem gminy. W bieżącym roku kalendarzowym planowane jest uchwalenie nowego programu na lata 2021-2025.

Ad. 9.

STRATEGIA ROZWIĄZYWANIA PROBLEMÓW SPOŁECZNYCH DLA GMINY LIMANOWA NA LATA 2016-2021

Przyjęta została Uchwałą Nr X/111/2016 Rady Gminy Limanowa z dnia 27 kwietnia 2016 r. Opracowanie i realizacja Strategii wynika z obowiązku prawnego nałożonego na gminę na mocy ustawy z dnia 12 marca 2004 r. o pomocy społecznej, ze szczególnym uwzględnieniem programów pomocy społecznej, profilaktyki i rozwiązywania problemów alkoholowych i innych, których celem jest integracja osób i rodzin z grup szczególnego ryzyka. Strategia Rozwiązywania Problemów Społecznych dla Gminy Limanowa wskazuje istotne kwestie społeczne, z jakimi zmagają się mieszkańcy, a także wytycza: cele strategiczne projektowanych zmian, kierunki działań na rzecz niwelowania zjawisk społecznie niepożądanych oraz zajmuje się tworzeniem mechanizmów wzmacniających efektywność dokonywanych zmian. Wskazuje również na sposób realizacji podejmowanych przedsięwzięć realizowanych w ramach strategii, określa ramy finansowe oraz wskaźniki realizacji działań. Strategia jest dokumentem stworzonym na okres sześćioletni i dlatego niezbędny jest jej stały monitoring i ewaluacja realizowanych zadań. Rozwój gminy opiera się na kształtowaniu celów polityki społecznej.

Za cel generalny strategii Rozwiązywania Problemów Społecznych na lata 2016-2021 przyjęto *„Tworzenie instytucjonalnych, organizacyjnych i materialnych warunków sprzyjających ograniczaniu obszarów wykluczenia społecznego”*. Diagnoza zjawisk i problemów społecznych oraz wyznaczony cel generalny Strategii stanowiły podstawę wyznaczania priorytetów, na których koncentrowane są działania samorządu gminy do 2021 roku:

- I. Zintegrowany system pomocy społecznej,
- II. Tworzenie warunków sprzyjających umacnianiu instytucji rodziny,
- III. Tworzenie warunków sprzyjających zdrowiu,
- IV. Tworzenie godnych warunków zamieszkania,
- V. Tworzenie warunków rozwoju kapitału kulturowego oraz edukacyjnego.

Ad. 10

PROGRAM WSPIERANIA RODZINY NA LATA 2019-2021

Został przyjęty do realizacji Uchwałą Nr VIII/71/2019 Rady Gminy Limanowa w dniu 12 września 2019 r. Każdego roku sporządzany jest Monitoring Programu. Rodzinom przeżywającym trudności w wypełnianiu funkcji opiekuńczo-wychowawczych zapewniono pomoc asystenta rodziny. W roku 2020 Gminny Ośrodek Pomocy Społecznej w Limanowej w celu realizacji tego zadania zatrudniał jednego asystenta rodziny. Zatrudnienie było realizowane w ramach środków rządowego Programu „Asystent rodziny 2020” Ministerstwa Rodziny Pracy i Polityki Społecznej oraz środków własnych gminy.

W 2020 r. asystent rodziny współpracował z 19 rodzinami, 7 z nich zostało zobowiązanych do współpracy postanowieniem Sądu Rejonowego w Limanowej, pozostałe rodziny były wspierane za ich zgodą i aktywnym udziałem.

Tabela. Asystent rodziny w Gminie Limanowa w latach 2019-2020

	2019 r.	2020r.
Liczba rodzin zobowiązanych przez sąd do pracy z asystentem rodziny	5	7
Liczba rodzin korzystających z usług asystenta rodziny	18	19

Źródło: opracowanie własne na podstawie danych GOPS

Pieczą zastępczą.

W 2020 r. w rodzinnej pieczy zastępczej przebywało 30 dzieci z 17 rodzin biologicznych zamieszkałych na terenie Gminy Limanowa. Dzieci przebywały w 16 rodzinach zastępczych, w tym w 9 rodzinach spokrewnionych z dzieckiem przebywało 19 dzieci, w 7 rodzinach zastępczych niezawodowych – 9 dzieci, w instytucjonalnej pieczy zastępczej przebywało 2 dzieci z 2 rodzin.

W 2020 roku Gmina ponosiła odpłatności za pobyt 23 dzieci z 11 rodzin umieszczonych w rodzinnej pieczy zastępczej oraz za pobyt 2 dzieci z 2 rodzin umieszczonych w instytucjonalnej pieczy zastępczej, 5 dzieci z 4 rodzin zostało umieszczonych w pieczy zastępczej przed wejściem przepisów zobowiązujących gminy do współfinansowania ich pobytu w pieczy zastępczej.

Zgodnie z art. 191 ust.8 i 9 ustawy z dnia 9 czerwca 2001 r. o wspieraniu rodziny i systemie pieczy zastępczej (t.j. Dz. U z 2020 r. poz. 821), w przypadku umieszczenia dziecka w rodzinie zastępczej lub w rodzinnym domu dziecka, placówce opiekuńczo – wychowawczej, gmina właściwa ze względu na zamieszkanie dziecka, ponosi odpłatność za jego pobyt w pierwszym roku 10 % wydatków na opiekę i wychowanie dziecka, w drugim roku 30 %, w trzecim i następnych 50 % wydatków.

GOPS Limanowa ponosił część kosztów pobytu dzieci w w/w formach opieki zastępczej - zgodnie z zapisami ww. ustawy - w wysokości 10%, 30 % lub 50 % kosztu pobytu dziecka. Na ten cel w 2019 roku wydatkowano ogółem 136 902,08 zł. W 2020 roku wydatki te wynosiły 139 173,33zł. W stosunku do 2019 roku nastąpił wzrost nakładów. Powodem wzrostu nakładów była zmiana odpłatności za dzieci przebywające w systemie pieczy zastępczej z 10 % na 30%

oraz z 30% na 50 %. Zadanie to w całości finansowane jest ze środków własnych gminy.

Ad. 11

GMINNY PROGRAM PRZECIWDZIAŁANIA PRZEMOCY W RODZINIE I OCHRONY OFIAR PRZEMOCY W RODZINIE NA LATA 2013-2020

Program przyjęty został uchwałą Rady Gminy Limanowa Nr XXV/207/2013 z dnia 11 września 2013 r.

W ramach Programu w roku 2020 procedura „Niebieska Karta” została wszczęta 32 razy. W całym roku 2020 biorąc pod uwagę również procedury „Niebieska Karta” wprowadzone w latach ubiegłych i kontynuowane w roku 2020, prowadzonych było łącznie 57 procedur „Niebieska Karta”.

W każdym przypadku, powoływana była „grupa robocza”, która zajmowała się problemem danej rodziny. W skład grup roboczych wchodził przedstawiciel Pomocy Społecznej, Policji, Gminnej Komisji Rozwiązywania Problemów Alkoholowych, Oświaty oraz Kuratorzy. W przypadku każdej z rodzin, w Ośrodku Pomocy Społecznej odbywały się posiedzenia grup roboczych realizujących procedurę „Niebieska Karta” z udziałem zaproszonych osób, które były dotknięte przemocą. Udzielano osobom dotkniętym problemem przemocy wsparcia i szczegółowych informacji, na temat możliwości uzyskania pomocy ze strony każdej z instytucji. Pracą socjalną objęte zostały wszystkie rodziny objęte procedurą „Niebieska Karta”. Pracownik socjalny Gminnego Ośrodka Pomocy Społecznej monitorował sytuację w rodzinach objętych procedurą „Niebieska Karta”, poprzez systematycznie wizyty w miejscu zamieszkania, co najmniej raz w miesiącu. Prowadzona była praca socjalna. Udzielano wsparcia i pomocy rodzinom w rozwiązaniu problemu przemocy. Podczas składanych wizyt u rodzin, zwracano szczególną uwagę na bezpieczeństwo domowników, w szczególności małoletnich dzieci. Motywowano osoby stosujące przemoc do poprawy zachowania, udzielano porad na temat możliwości rozwiązania problemów w rodzinie, jak podjęcie leczenia odwykowego, praca terapeutyczna, poradnie rodzinne, pomoc psychiatryczna, prawna i psychologiczna. Prowadzono ścisłą współpracę z Policją, Zespołem Kuratorskiej Służby Sądowej, placówkami oświatowymi, Gminną Komisją Rozwiązywania Problemów Alkoholowych.

Każda z osób stosujących przemoc w rodzinie, z którą przeprowadzono rozmowę, została poinformowana i motywowana do udziału w Programie Korekcyjno - Edukacyjnym. Rodzinom w szczególnie trudnej sytuacji materialnej, udzielono również wsparcia finansowego z Gminnego Ośrodka Pomocy Społecznej.

W roku 2020 odbyły się 4 spotkania Zespołu Interdyscyplinarnego, który powołuje i koordynuje prace grup roboczych realizujących procedurę „Niebieska Karta”.

W roku 2020 z uwagi na pandemię koronawirusa COVID- 19, stan epidemiologiczny i wprowadzone obostrzenia na terenie Polski, przeprowadzona kampania informacyjno – edukacyjna dotycząca problemu przemocy w rodzinie, została ukierunkowana głównie na informacje, zamieszczane na stronie internetowej Gminnego Ośrodka Pomocy Społecznej. Zostały tam zamieszczone m.in informacje na temat problemu przemocy w rodzinie oraz możliwości uzyskania pomocy dla osób i rodzin dotkniętych problemem przemocy. Zamieszczono także informacje, na temat Programu Korekcyjno –Edukacyjnego

dla Sprawców Przemocy i Grupy Wsparcia dla Osób Dotkniętych Przemocą w Rodzinie. Z uwagi na sytuację nie organizowano spotkań informacyjnych ze społecznością lokalną i nie rozprowadzano materiałów w postaci ulotek i plakatów, jak miało to miejsce w ubiegłych latach.

Przy GOPS Limanowa działał Punkt Informacji Wsparcia i Pomocy dla Osób Dotkniętych Przemocą w Rodzinie. Punkt działał 3 razy w tygodniu w każdy poniedziałek i piątek w godz. 10.00 – 12.00 oraz w każdy czwartek w godz. 15.00 – 18.00. Dyżury pełnili pracownicy socjalni a w czwartki również psycholog. Punkt świadczył poradnictwo dla osób dotkniętych i zagrożonych problemem przemocy w rodzinie. Z uwagi na stan pandemii trwający do końca 2020 roku, rozszerzono dla mieszkańców gminy, możliwość uzyskania porad telefonicznych. W okresie od 1 stycznia do 30 grudnia 2020r., z pomocy Punktu skorzystało 25 osób (niektóre osoby kilkakrotnie korzystały z porady pracownika socjalnego i psychologa). Pracownik socjalny i psycholog udzielili łącznie 35 porad, z czego psycholog 23 porady, a pracownicy socjalni 12).

Na terenie Gminy Limanowa, nie ma obecnie „Mieszkania Chronionego”. Gmina zabezpieczała miejsca schronienia dla osób doznających przemocy w rodzinie, na podstawie porozumienia zawartego przez Powiat Limanowski z Miastem Nowy Sącz, gdzie osoby zagrożone przemocą w rodzinie, mogły uzyskać schronienie w Hostelu dla Ofiar Przemocy w Rodzinie, przy Sądeckim Ośrodku Interwencji Kryzysowej w Nowym Sączu.

Ad 12.

GMINNY PROGRAM PROFILAKTYKI I ROZWIĄZYWANIA PROBLEMÓW ALKOHOLOWYCH I NARKOMANII NA 2020 ROK

Gminny Program Profilaktyki i Rozwiązywania Problemów Alkoholowych i Narkomanii na 2020 rok uchwalony dnia 30 grudnia 2019 r.- Uchwała Nr XI/109/2019 Rady Gminy Limanowa. Zgodnie z art. 4¹ ust. 1 ustawy z dn. 26 października 1982 roku o wychowaniu w trzeźwości i przeciwdziałaniu alkoholizmowi (Dz.U. z 2019 r., poz. 2277 ze zm.), do zadań własnych gminy należy prowadzenie działań związanych z profilaktyką i rozwiązywaniem problemów alkoholowych oraz integracją społeczną osób uzależnionych od alkoholu.

Głównym celem Gminnego Programu jest ograniczenie szkód zdrowotnych, społecznych i indywidualnych wynikających z nadużywania alkoholu i innych substancji psychoaktywnych .

Do najważniejszych zadań realizowanych w ramach programu należą:

- zwiększanie dostępności pomocy terapeutycznej i rehabilitacyjnej dla osób uzależnionych od alkoholu, w tym dofinansowanie w ramach zawartego porozumienia z Ośrodkiem Interwencji Kryzysowej w Nowym Sączu, rozmowy motywujące do podjęcia dobrowolnego leczenia odwykowego z osobami uzależnionymi, kierowanie na badania specjalistyczne w celu wydania opinii psychologiczno – psychiatrycznej, kierowanie wniosków do sądu o zobowiązanie uzależnionego do podjęcia leczenia odwykowego, udzielanie rodzinom w których występuje problem z nadużywaniem alkoholu i narkotyków pomocy.;
- prowadzenie profilaktycznej działalności informacyjnej i edukacyjnej w zakresie rozwiązywania problemów alkoholowych i przeciwdziałania

narkomanii, w szczególności dla dzieci i młodzieży, w tym finansowanie pozalekcyjnych zajęć sportowych, zakup sprzętu umożliwiającego prowadzenie na terenie szkół - pozalekcyjnych zajęć sportowo - rekreacyjnych, finansowanie programów profilaktycznych w szkołach podstawowych, wspieranie organizowanych w szkołach, bibliotekach, świetlicach konkursów o tematyce alkoholowej, tworzenie warunków do powstawania alternatywnych miejsc spędzania wolnego czasu dla dzieci i młodzieży, dofinansowanie instytucji tworzących materiały, mające oddziaływanie profilaktyczne (ankiety, broszury, gazetki, ulotki, płyty itp.), dofinansowywanie profilaktycznych i terapeutycznych obozów i innych zorganizowanych form spędzania wolnego czasu (kolonii, wycieczek) dla dzieci i młodzieży,

- wspomaganie działalności instytucji, stowarzyszeń i osób fizycznych, służącej rozwiązywaniu problemów alkoholowych i narkomanii co następuje poprzez wspieranie finansowe i organizacyjne instytucji, stowarzyszeń i organizacji pozarządowych realizujących swe działania statutowe związane z profilaktyką i rozwiązywaniem problemów alkoholowych i narkomanii, kierowanie osób realizujących zadania gminnego programu na szkolenia, dofinansowanie szkoleń z zakresu profilaktyki i rozwiązywania problemów alkoholowych i narkomanii, współpracę i wspieranie ruchów samopomocowych szczególnie AA oraz AL.-ANON, współpracę z innymi organizacjami i jednostkami działającymi na rzecz rozwiązywania problemów alkoholowych i narkomanii.

Sposób wydatkowania środków w ramach programu jest przedstawiony w dalszej części opracowania w dziale ochrona zdrowia.

Ad. 13

GMINNY PROGRAM WSPÓŁPRACY Z ORGANIZACJAMI POZARZĄDOWYMI DZIAŁAJĄCYMI NA TERENIE GMINY LIMANOWA W 2020 R.

Po przeprowadzonych konsultacjach społecznych, Rada Gminy Limanowa w dniu 28 listopada 2019 r. uchwaliła roczny Program współpracy Gminy Limanowa z organizacjami pozarządowymi oraz innymi podmiotami prowadzącymi działalność pożytku publicznego, podejmując uchwałę Nr X/95/2019.

Celem programu było określenie czytelnych zasad w zakresie wspierania przez gminę działań organizacji pozarządowych, by samorząd gminy włączył organizacje pozarządowe w system demokracji lokalnej. Program został opracowany metodą partnerską m.in. podczas spotkań z przedstawicielami organizacji pozarządowych z terenu Gminy Limanowa, a także po zapoznaniu się z ich potrzebami w celu sprecyzowania zakresu wzajemnego współdziałania.

Program zawierał dwie formy współpracy z organizacjami pozarządowymi: finansową i pozafinansową.

Zadania priorytetowe programu stanowiło: wspieranie inicjatyw kulturalnych promujących lokalne zwyczaje i tradycje, wspierania działań na rzecz ochrony, poznania i promocji wiedzy o przeszłości kulturowej regionu, prezentacji dorobku stowarzyszeń kulturalnych, wspierania lokalnych twórców ludowych, organizacji przedsięwzięć i wydarzeń kulturalnych o dużym znaczeniu dla lokalnej społeczności z zakresu kultury oraz wspierania inicjatyw artystycznych.

Ad.14.

PROGRAM OPIEKI NAD ZWIERZĘTAMI BEZDOMNYMI ORAZ ZAPOBIEGANIA BEZDOMNOŚCI ZWIERZĄT NA TERENIE GMINY LIMANOWA NA 2020R.

Celem Programu w szczególności jest: zapewnienie opieki bezdomnym zwierzętom oraz poszukiwanie nowych właścicieli dla zwierząt, ograniczenie populacji bezdomnych zwierząt przez usypianie ślepych miotów, sterylizację i kastrację psów i kotów, w tym kotów wolno żyjących, sprawowanie opieki nad kotami wolno żyjącymi. Wydatkowano kwotę: 56 907,97zł,

III. REALIZACJA UCHWAŁ RADY GMINY LIMANOWA w 2020 r.

W 2020 r. Rada Gminy Limanowa obradowała na 5 sesjach, podejmując 60 uchwał.

**Wykaz uchwał Rady Gminy Limanowa podjętych w 2020 r.
VIII kadencja**

• uchwalenia budżetu Gminy Limanowa na 2020 rok
• przyjęcia wieloletniej prognozy finansowej Gminy Limanowa
• rozpatrzenia skargi Spółki Wodociągowej w Kłodnem na działalność Wójta Gminy Limanowa.
• zmian w budżecie Gminy Limanowa na 2020 rok
• zmiany wieloletniej prognozy finansowej Gminy Limanowa
• rozstrzygnięcia o nie wyodrębnianiu w budżecie Gminy Limanowa na 2021 r. środków stanowiących fundusz sołecki
• uchwalenia Programu opieki nad zwierzętami bezdomnymi oraz zapobiegania bezdomności zwierząt na terenie Gminy Limanowa na 2020 rok
• wyrażenia zgody na nabycie nieruchomości położonej w Starej Wsi
• wyrażenia zgody na zawarcie przez Gminę Limanowa wstępnego porozumienia w sprawie infrastruktury drogowej planowanej do wybudowania/przebudowania w ramach projektu „Budowa nowej linii kolejowej Podłęże-Szczyrzyc-Tymbark/Mszana Dolna oraz modernizacja istniejącej linii kolejowej nr 104 Chabówka – Nowy Sącz” z PKP Polskie Linie Kolejowe S.A. z siedzibą w Warszawie na terenie miejscowości Mordarka i upoważnienia Wójta do zawarcia tego porozumienia
• wyrażenia zgody na zawarcie porozumienia pomiędzy Gminą Limanowa a Skarbem Państwa – Generalnym Dyrektorem Dróg Krajowych i Autostrad w sprawie określenia zasad współpracy w zakresie rozbudowy i utrzymania infrastruktury drogowej, mającej na celu podniesienie poziomu bezpieczeństwa pieszych, poruszających się po istniejących przejściach dla pieszych zlokalizowanych w ciągu drogi krajowej nr 28 w miejscowości Kanina w km 118 + 760
• współdziałania z Miastem Limanowa w realizacji zadań w zakresie dowozu uczniów niepełnosprawnych realizujących obowiązek szkolny i obowiązek nauki

RAPORT O STANIE GMINY LIMANOWA ZA 2020 ROK

<ul style="list-style-type: none"> • Uzgodnienia projektu uchwały Sejmiku Województwa Małopolskiego w sprawie Południowomałopolskiego Obszaru Chronionego Krajobrazu
<ul style="list-style-type: none"> • wotum zaufania dla Wójta Gminy Limanowa za 2019 r.
<ul style="list-style-type: none"> • rozpatrzenia i zatwierdzenia sprawozdania finansowego wraz ze sprawozdaniem z wykonania budżetu Gminy Limanowa za 2019 r.
<ul style="list-style-type: none"> • absolutorium z tytułu wykonania budżetu Gminy Limanowa za 2019 r.
<ul style="list-style-type: none"> • zatwierdzenia sprawozdania finansowego Gminnej Biblioteki Publicznej w Starej Wsi za 2019 r.
<ul style="list-style-type: none"> • zmian w budżecie Gminy Limanowa na 2020 r.
<ul style="list-style-type: none"> • zmiany wieloletniej prognozy finansowej Gminy Limanowa
<ul style="list-style-type: none"> • udzielenia dotacji dla Ochotniczej Straży Pożarnej w Wysokiem
<ul style="list-style-type: none"> • udzielenia dotacji dla Ochotniczej Straży Pożarnej w Nowym Rybiu
<ul style="list-style-type: none"> • przekazania środków finansowych na Fundusz Wsparcia Policji celem współfinansowania zakupu sprzętu transportowego dla Komendy Powiatowej Policji w Limanowej
<ul style="list-style-type: none"> • przekazania środków finansowych na Fundusz Wsparcia Państwowej Straży Pożarnej celem współfinansowania zakupu samochodu rozpoznawczo-ratowniczego dla Komendy Powiatowej Państwowej Straży Pożarnej w Limanowej
<ul style="list-style-type: none"> • zmiany uchwały II/12/2018 Rady Gminy Limanowa z dnia 6 grudnia 2018 r. zmienionej uchwałą Nr IX/76/2019 Rady Gminy Limanowa z dnia 29 października 2019 r. w sprawie zaciągnięcia długoterminowej pożyczki w Wojewódzkim Funduszu Ochrony Środowiska i Gospodarki Wodnej w Krakowie na realizację zadania p.n. „Budowa sieci kanalizacji sanitarnej w sołectwie Stara Wieś”
<ul style="list-style-type: none"> • ustalenia opłaty za zrzut ścieków dowożonych pojazdami asenizacyjnymi do gminnych oczyszczalni ścieków
<ul style="list-style-type: none"> • wysokości stawek opłat za zajęcie pasa drogowego na drogach gminnych, których zarządcą jest Wójt Gminy Limanowa
<ul style="list-style-type: none"> • niedochodzenia należności o charakterze cywilnoprawnym przypadających Gminie Limanowa i jej jednostkom budżetowym
<ul style="list-style-type: none"> • zmieniająca uchwałę w sprawie ustalenia regulaminu określającego zasady udzielania dotacji w ramach projektu realizowanego w oparciu o zasady programu Regionalna polityka energetyczna, działanie 4.4 Redukcja emisji zanieczyszczeń do powietrza, poddziałanie 4.4.2 Obniżenie poziomu niskiej emisji – SPR, oraz poddziałanie 4.4.3 Obniżenie poziomu niskiej emisji – paliwa stałe, w ramach Regionalnego Programu Operacyjnego Województwa Małopolskiego na lata 2014 – 2020 – polegających na zmianie systemu ogrzewania opartego na paliwie stałym na ogrzewanie proekologiczne
<ul style="list-style-type: none"> • określenia średniej ceny jednostki paliwa w roku szkolnym 2020/2021
<ul style="list-style-type: none"> • zaopiniowania likwidacji przystanków osobowych na istniejącej linii kolejowej nr 104 Chabówka – Nowy Sącz w miejscowości Męcina na terenie Gminy Limanowa
<ul style="list-style-type: none"> • zaopiniowania likwidacji przystanku osobowego na istniejącej linii kolejowej nr 104 Chabówka – Nowy Sącz w miejscowości Pisarzowa na terenie Gminy Limanowa

RAPORT O STANIE GMINY LIMANOWA ZA 2020 ROK

<ul style="list-style-type: none"> • zaopiniowania nazewnictwa przystanku osobowego projektowanego na modernizowanej linii kolejowej nr 104 Chabówka – Nowy Sącz w miejscowości Koszary na terenie Gminy Limanowa
<ul style="list-style-type: none"> • zaopiniowania nazewnictwa przystanku osobowego projektowanego na modernizowanej linii kolejowej nr 104 Chabówka – Nowy Sącz w miejscowości Mordarka na terenie Gminy Limanowa
<ul style="list-style-type: none"> • zaopiniowania nazewnictwa projektowanej stacji pasażerskiej na modernizowanej linii kolejowej nr 104 Chabówka – Nowy Sącz w miejscowości Męcina na terenie Gminy Limanowa
<ul style="list-style-type: none"> • zmian w budżecie Gminy Limanowa na 2020 r.
<ul style="list-style-type: none"> • zmiany wieloletniej prognozy finansowej Gminy Limanowa
<ul style="list-style-type: none"> • zmieniająca uchwałę w sprawie udzielenia dotacji dla Ochotniczej Straży Pożarnej w Wysokiem
<ul style="list-style-type: none"> • udzielenia dotacji dla Ochotniczej Straży Pożarnej w Męcinie
<ul style="list-style-type: none"> • wyrażenia zgody na nabycie nieruchomości położonej w Starej Wsi
<ul style="list-style-type: none"> • zaopiniowania nazewnictwa przystanku osobowego projektowanego na modernizowanej linii kolejowej nr 104 Chabówka – Nowy Sącz w miejscowości Koszary na terenie Gminy Limanowa
<ul style="list-style-type: none"> • zmian w budżecie Gminy Limanowa na 2020 rok
<ul style="list-style-type: none"> • zmieniająca uchwałę w sprawie udzielenia dotacji dla Ochotniczej Straży Pożarnej w Wysokiem
<ul style="list-style-type: none"> • ustalenia wykazu wydatków budżetowych, które nie wygasają z upływem roku budżetowego 2020
<ul style="list-style-type: none"> • uchwała Budżetowa Gminy Limanowa na 2021 rok
<ul style="list-style-type: none"> • przyjęcia wieloletniej prognozy finansowej Gminy Limanowa
<ul style="list-style-type: none"> • uchwalenia Gminnego Programu Profilaktyki i Rozwiązywania Problemów Alkoholowych i Narkomanii na 2021 rok
<ul style="list-style-type: none"> • uchwalenia Regulaminu utrzymania czystości i porządku na terenie gminy Limanowa
<ul style="list-style-type: none"> • szczegółowego sposobu i zakresu świadczenia usług w zakresie odbierania odpadów komunalnych od właścicieli nieruchomości z terenu gminy Limanowa i zagospodarowania tych odpadów w zamian za uiszczoną przez właścicieli nieruchomości opłatę za gospodarowanie odpadami komunalnymi
<ul style="list-style-type: none"> • wyboru metody ustalania opłaty za gospodarowanie odpadami komunalnymi oraz ustalenia wysokości stawki tej opłaty, dla nieruchomości, na których zamieszkują mieszkańcy
<ul style="list-style-type: none"> • wprowadzenia zwolnienia w części z opłaty za gospodarowanie odpadami komunalnymi na terenie gminy Limanowa
<ul style="list-style-type: none"> • ustalenia stawki opłaty za pojemnik od właścicieli nieruchomości, na których nie zamieszkują mieszkańcy, a powstają odpady komunalne
<ul style="list-style-type: none"> • ustalenia ryczałtowej rocznej stawki opłaty za gospodarowanie odpadami komunalnymi od domku letniskowego lub od innej nieruchomości wykorzystywanej na cele rekreacyjno- wypoczynkowe
<ul style="list-style-type: none"> • określenia wzoru deklaracji o wysokości opłaty za gospodarowanie

RAPORT O STANIE GMINY LIMANOWA ZA 2020 ROK

odpadami komunalnymi składanej przez właściciela nieruchomości
<ul style="list-style-type: none"> • zamiaru zmiany siedziby i likwidacji filii Gminnej Biblioteki Publicznej w Starej Wsi
<ul style="list-style-type: none"> • zaopiniowania nazewnictwa przystanku osobowego projektowanego na modernizowanej linii kolejowej nr 104 Chabówka – Nowy Sącz w miejscowości Koszary na terenie Gminy Limanowa
<ul style="list-style-type: none"> • określenia szczegółowego trybu i harmonogramu opracowania Strategii Rozwoju Gminy Limanowa do 2027 roku
<ul style="list-style-type: none"> • przyjęcia na 2021 r. programu współpracy Gminy Limanowa z organizacjami pozarządowymi i innymi podmiotami, prowadzącymi działalność pożytku publicznego na terenie gminy Limanowa w zakresie odpowiadającym zadaniom Gminy Limanowa
<ul style="list-style-type: none"> • zmieniająca uchwałę w sprawie szczegółowych warunków przyznawania i odpłatności za usługi opiekuńcze i specjalistyczne usługi opiekuńcze, z wyłączeniem specjalistycznych usług opiekuńczych dla osób z zaburzeniami psychicznymi, oraz szczegółowych warunków częściowego lub całkowitego zwolnienia z opłat, jak również trybu ich pobierania
<ul style="list-style-type: none"> • zatwierdzenia planu kontroli Komisji Rewizyjnej Rady Gminy Limanowa na 2021 r.
<ul style="list-style-type: none"> • zmieniająca uchwałę w sprawie ustalenia regulaminu określającego zasady udzielania dotacji w ramach projektu realizowanego w oparciu o zasady programu Regionalna polityka energetyczna, działanie 4.4 Redukcja emisji zanieczyszczeń do powietrza, poddziałanie 4.4.2 Obniżenie poziomu niskiej emisji – SPR, oraz poddziałanie 4.4.3 Obniżenie poziomu niskiej emisji – paliwa stałe, w ramach Regionalnego Programu Operacyjnego Województwa Małopolskiego na lata 2014 – 2020 – polegających na zmianie systemu ogrzewania opartego na paliwie stałym na ogrzewanie proekologiczne
<ul style="list-style-type: none"> • wyrażenia zgody dla Komisji Rewizyjnej Rady Gminy Limanowa na przeprowadzenie kontroli nie uwzględnionej w rocznym planie kontroli

Źródło: Opracowanie własne UG

Uchwały Rady Gminy zostały przekazane do organu nadzoru (Wojewody Małopolskiego/Regionalnej Izby Obrachunkowej w Krakowie) w ramach sprawowanego nadzoru prawnego. 23 uchwał, będących aktami prawa miejscowego, zostało opublikowanych w Dzienniku Urzędowym Województwa Małopolskiego. Ponadto uchwały zostały podane do wiadomości publicznej w Biuletynie Informacji Publicznej Gminy Limanowa. Uchwały zostały przekazane przez Wójta Gminy do realizacji przez merytoryczne wydziały Urzędu Gminy/jednostki organizacyjne gminy. O sposobie realizacji uchwał Wójt Gminy przekazywał systematycznie informacje na sesjach rady gminy, w punkcie „Informacja o działalności Wójta w okresie międzysesyjnym”.

IV. CZĘŚĆ ANALITYCZNA

1. Struktura gminy

W 2020 r. funkcję Wójta Gminy Limanowa sprawował Pan Jan Skrzekut. Rada Gminy Limanowa liczy 21 radnych. Przy Radzie Gminy działają następujące komisje:

- 1) Rewizyjna,
- 2) Skarg, Wniosków i Petycji,
- 3) Finansów i Rozwoju Gospodarczego,
- 4) Oświaty, Zdrowia i Pomocy Społecznej,
- 5) Kultury, Sportu i Turystyki,
- 6) Gospodarki Komunalnej, Ochrony Środowiska i Planowania Przestrzennego.

W Gminie funkcjonują następujące jednostki organizacyjne:

- Urząd Gminy Limanowa
- Gminna Biblioteka Publiczna w Starej Wsi;
- Gminny Zespół Obsługi Szkół w Limanowej;
- Gminny Ośrodek Pomocy Społecznej w Limanowej;
- Szkoła Podstawowa im. Juliana Tuwima w Kaninie,
- Szkoła Podstawowa im. Królowej Korony Polskiej w Kłodnem,
- Szkoła Podstawowa nr 1 im. Jana Pawła II w Męcinie,
- Szkoła Podstawowa nr 2 im. Konstytucji 3 Maja w Męcinie;
- Szkoła Podstawowa w Młynnem,
- Szkoła Podstawowa im. Stanisława Wyspiańskiego w Mordarce,
- Szkoła Podstawowa im. Marii Dąbrowskiej w Nowym Rybiu,
- Szkoła Podstawowa im. Władysława Reymonta w Pasierbcu,
- Szkoła Podstawowa im. ks. Józefa Górskiego w Pisarzowej,
- Szkoła Podstawowa im. Stanisława Wyspiańskiego w Rupniowie,
- Szkoła Podstawowa nr 1 im. Tadeusza Kościuszki w Siekierczynie,
- Szkoła Podstawowa nr 2 im. Zygmunta Krasińskiego w Siekierczynie,
- Szkoła Podstawowa Nr 1 im. Bohaterów Westerplatte w Starej Wsi,
- Szkoła Podstawowa Nr 2 Stanisława Konarskiego w Starej Wsi,
- Szkoła Podstawowa im. Królowej Jadwigi w Wysokiem.

RAPORT O STANIE GMINY LIMANOWA ZA 2020 ROK

Wykonanie budżetu jednostek organizacyjnych przedstawia się następująco:

Tabela. Wykonanie budżetu jednostek organizacyjnych Gminy Limanowa

Lp.	NAZWA JEDNOSTKI ORGANIZACYJNEJ GMINY	WYKONANIE
1.	Urząd Gminy Limanowa	48 627 654,65
2.	Gminna Biblioteka Publiczna w Starej Wsi	(*) 372 000,00
3.	Gminny Zespół Obsługi Szkół w Limanowej	1 988 208,17
4.	Gminny Ośrodek Pomocy Społecznej w Limanowej	53 770 984,93
5.	Szkoła Podstawowa Kanina	1 528 318,35
6.	Szkoła Podstawowa Kłodne	1 798 813,41
7.	Szkoła Podstawowa Nr 1 w Męcinie	3 335 449,10
8.	Szkoła Podstawowa Nr 2 w Męcinie	1 332 293,30
9.	Szkoła Podstawowa Młynne	1 725 780,80
10.	Szkoła Podstawowa Mordarka	3 177 802,92
11.	Szkoła Podstawowa Nowe Rybie	1 706 872,76
12.	Szkoła Podstawowa Pasierbiec	2 730 154,92
13.	Szkoła Podstawowa Pisarzowa	2 762 375,55
14.	Szkoła Podstawowa Rupniów	2 637 368,65
15.	Szkoła Podstawowa Nr 1 w Siekierczynie	1 757 181,66
16.	Szkoła Podstawowa Nr 2 w Siekierczynie	1 687 936,17
17.	Szkoła Podstawowa Nr 1 w Starej Wsi	2 611 156,43
18.	Szkoła Podstawowa Nr 2 w Starej Wsi	2 361 901,29
19.	Szkoła Podstawowa Wysokie	1 220 855,63
RAZEM		137 133 108,69

(*) Dotacja dla Gminnej Biblioteki Publicznej w 2020r.

Źródło: Opracowanie własne UG

Urząd Gminy Limanowa posiada swoją siedzibę przy ul. Matki Boskiej Bolesnej 18b. Przedmiotem działalności Urzędu jest świadczenie pomocy wójtowi w zakresie realizacji uchwał rady gminy i zadań gminy określonych przepisami prawa.

RAPORT O STANIE GMINY LIMANOWA ZA 2020 ROK

Kierownikiem Urzędu jest Wójt. Wójt kieruje Urzędem przy pomocy Zastępcy Wójta, Sekretarza i Skarbnika.

Organizację i zasady funkcjonowania Urzędu Gminy Limanowa określa Regulamin Organizacyjny, nadany przez Wójta Gminy Limanowa w drodze zarządzenia Nr 101/2014 z dnia 17 grudnia 2014 r., który był kilka razy zmieniany.

Urząd Gminy Limanowa jest czynny od poniedziałku do piątku w godzinach od 7.30 do 15.30, przy czym Urząd Stanu Cywilnego udziela ślubów także w soboty, w godzinach uzgodnionych z osobami wstępującymi w związek małżeński.

Kasa Urzędu obsługiwała klientów w godz. od 8⁰⁰ do 15⁰⁰.

Wójt Gminy Limanowa przyjmuje klientów w sprawie skarg i wniosków w poniedziałki w godzinach od 8.00 - 15.00 oraz w czwartki od 15.00 - 15.45. Za przyjmowanie i rozpatrywanie skarg i wniosków odpowiada Wydział Organizacyjny.

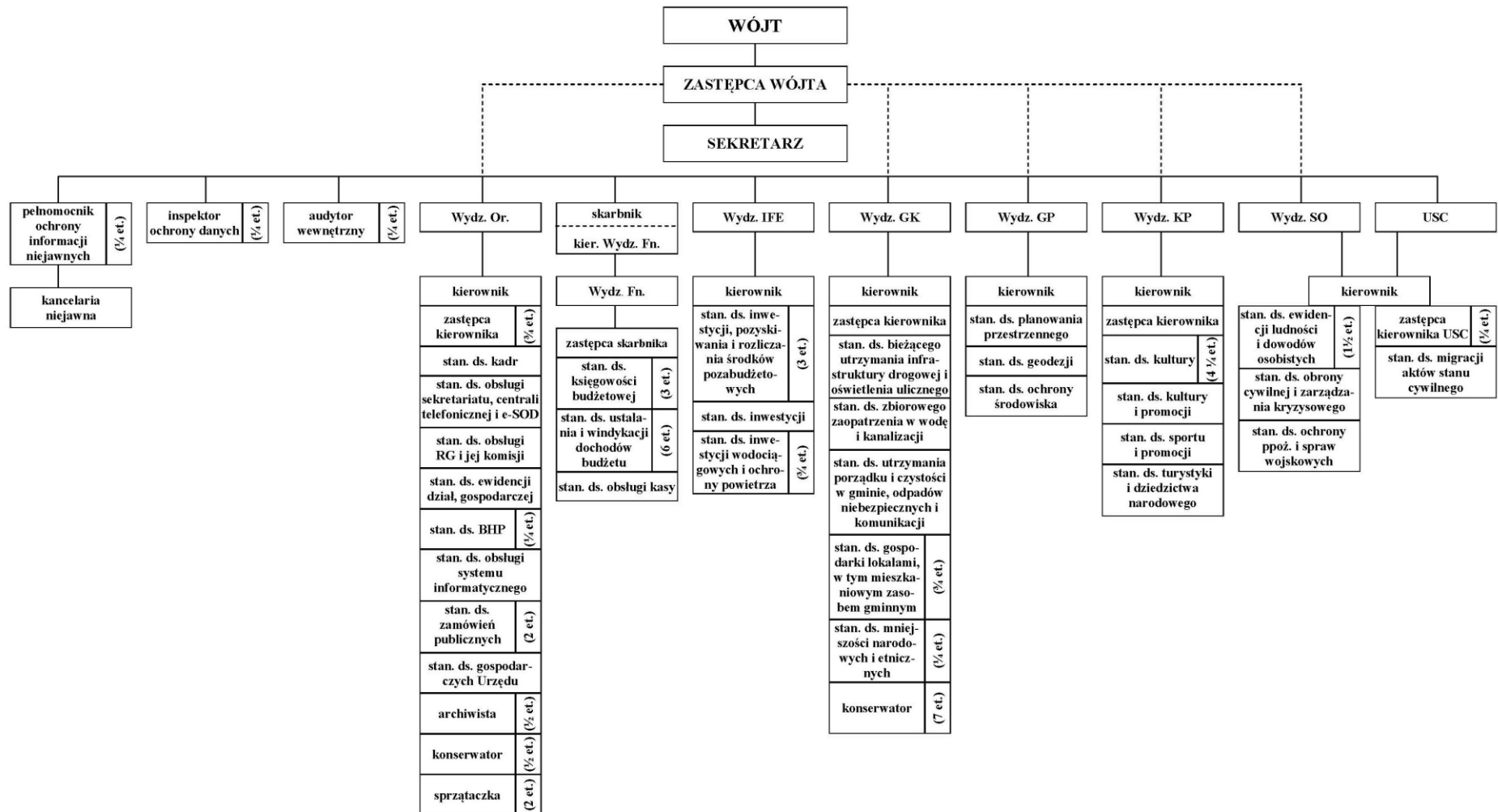
Zasadniczymi jednostkami organizacji wewnętrznej Urzędu Gminy Limanowa są:

- 1) Wydział Organizacyjny,
- 2) Wydział Finansowy,
- 3) Wydział Geodezji, Planowania Przestrzennego i Ochrony Środowiska,
- 4) Wydział Gospodarki Komunalnej, Mieszkaniowej i Komunikacji,
- 5) Wydział Inwestycji i Funduszy Europejskich,
- 6) Wydział Spraw Obywatelskich i Obrony Cywilnej,
- 7) Wydział Kultury i Promocji,
- 8) Urząd Stanu Cywilnego – oznaczony symbolem USC,
- 9) Pełnomocnik ds. Ochrony Informacji Niejawnych,
- 10) Audytor wewnętrzny,
- 11) Inspektor ochrony danych.

W Urzędzie Gminy Limanowa działa system obiegu dokumentów. W 2020 r. wpłynęło 22 524 pism na dziennik podawczy, z czego 2 864 dokumenty stanowiły faktury.

Poniżej schemat organizacyjny UG Limanowa w 2020 przedstawiał się następująco: (Zarządzenie Wójta Gminy Limanowa Nr 101/2014 z dnia 17 grudnia 2014 r. ze zmianami).

RAPORT O STANIE GMINY LIMANOWA ZA 2020 ROK



2. Demografia gminy

W okresie od początku do końca 2020 r. liczba osób zameldowanych zwiększyła się o **160** osób, przez co na dzień 31 grudnia 2020 r. wynosiła **26 002** osób, w tym **13 009** kobiet i **12 993** mężczyzn. W odniesieniu do poszczególnych kategorii wiekowych:

- liczba mieszkańców w wieku przedprodukcyjnym (14 lat i mniej) wynosiła **5 460** osób,
- liczba mieszkańców w wieku produkcyjnym (15-59 lat) wynosiła **16 072** osób,
- liczba mieszkańców w wieku poprodukcyjnym wynosiła **4 470** osób.

W 2020 r. urodziło się w gminie **354** dzieci, w tym **178** dziewczynek i **176** chłopców, a zmarło **224** osób, w tym **106** kobiet i **118** mężczyzn. Wobec tego przyrost naturalny w 2020 r. wyniósł **130** osoby.

Tabela. Liczba mieszkańców w poszczególnych miejscowościach gminy

Lp.	Miejscowość	Liczba mieszkańców
1	Bałażówka	142
2	Kanina	599
3	Kisielówka	519
4	Kłodne	1065
5	Koszary	791
6	Lipowe	863
7	Łososina Górna	284
8	Makowica	221
9	Męcina	3484
10	Młynne	1364
11	Mordarka	2851
12	Nowe Rybie	763
13	Pasierbiec	538
14	Pisarzowa	2097
15	Rupniów	1693
16	Siekierczyna	1919
17	Sowliny	806
18	Stara Wieś	4380
19	Stare Rybie	396
20	Walowa Góra	447
21	Wysokie	780
RAZEM		26 002

Źródło: Opracowanie własne UG

3. Finanse gminy

Budżet Gminy Limanowa w latach 2014-2020- analiza porównawcza najważniejszych wskaźników:

WYKONANIE BUDŻETU GMINY LIMANOWA w LATACH 2014-2020							
	2014	2015	2016	2017	2018	2019	2020
DOCHODY	67 674 650,16	70 086 095,10	90 952 110,60	104 214 932,34	112 342 184,11	129 294 221,12	148 540 835,16
bieżące	66 499 820,12	67 212 055,78	90 542 565,10	102 813 435,15	108 886 584,52	119 917 081,71	131 552 973,30
majątkowe	1 174 830,04	2 874 039,32	409 545,50	1 401 497,19	3 455 599,59	9 377 139,41	16 987 861,86
WYDATKI	70 088 687,67	66 940 257,54	89 889 739,15	111 081 983,35	118 400 846,88	130 680 680,57	136 761 108,69
bieżące	56 429 701,70	57 096 047,81	78 201 312,82	86 861 771,29	94 488 394,80	107 166 082,01	115 857 387,59
majątkowe	13 658 985,97	9 844 209,73	11 688 426,33	24 220 212,06	23 912 452,08	23 514 598,56	20 903 721,10
NADWYŻKA	10 070 118,42	10 116 007,97	12 341 252,28	15 951 663,86	14 398 189,72	12 750 999,70	15 695 585,71
Zadłużenie	25 200 000,00	23 200 000,00	23 300 000,00	30 900 000,00	36 600 000,00	39 600 000,00	37 800 000,00
%zadłużenia	37,24	33,10	25,62	29,65	32,58	30,63	25,45

Źródło: Opracowanie własne UG

Zadania realizowane w Gminie Limanowa w 2020 r., a także zadania realizowane w Gminie Limanowa w latach wcześniejszych, z udziałem środków zewnętrznych - dofinansowane w 2020 r.:

Tabela. Wykaz zadań dofinansowanych w 2020 r.

Ip.	Nazwa zadania	Podmiot finansujący	Kwota dofinansowania (w 2020 r.) w zł
1	Remont budynku Urzędu Gminy Limanowa w zakresie dostosowania go do wymagań osób z niepełnosprawnościami wraz z montażem platform schodowych, dostosowanie WC dla osób z niepełnosprawnościami	Województwo MAŁOPOLSKIE – środki z PFRON	145.219,68
2	Modernizacja drogi dojazdowej do pól – na działce nr 73, 20/3 w miejscowości Bałazówka i na działce nr 7 w miejscowości Walowa Góra o dł. 865 m	Województwo MAŁOPOLSKIE	119.608,00
3	Remont drogi gminnej 340488K Lipowe – Słupnice w km 0+000 - 1+635, w miejscowości Lipowe, Gmina Limanowa	Gmina Słupnice	20.000,00
4	Bieżące utrzymanie infrastruktury na odcinku drogi krajowej nr DK28 w miejscowości Kanina km 118 +760	Budżet Państwa – Generalny Dyrektor Dróg Krajowych i Autostrad	19.950,91

RAPORT O STANIE GMINY LIMANOWA ZA 2020 ROK

5	Działania na rzecz poprawy sytuacji Romów na osiedlu w Koszarach – prace remontowe na osiedlu w Koszarach	Budżet Państwa	95.000,00
6	Zapewnienie gotowości bojowej jednostkom Ochotniczych Straży Pożarnych z terenu województwa małopolskiego - zakup samochodu ratowniczo-gaśniczego dla OSP Wysokie	Województwo MAŁOPOLSKIE	30.000,00
7	Modernizacja budynku remizy OSP w Starej Wsi	Województwo MAŁOPOLSKIE	19.500,00
8	Remont po ulewnych deszczach przepustów drogowego w ciągu drogi wewnętrznej - na działkach ew. nr 536 i 597 w miejscowości Rupniów, na działce ew. nr 87 w miejscowości Nowe Rybie, na działce ewidencyjnej nr 383 w miejscowości Nowe Rybie	Województwo MAŁOPOLSKIE	200.000,00
9	Przebudowa boiska sportowego w Starym Rybiu w ramach projektu „Małopolska infrastruktura rekreacyjno - sportowa – MIRS”	Województwo MAŁOPOLSKIE	141.920,00
10	Przebudowa drogi Siekierczyna – Jabłoniec w miejscowości Siekierczyna, Stara Wieś, Gmina Limanowa	Budżet Państwa – Fundusz Dróg Samorządowych	968.614,00
11	Remont drogi gminnej nr 340488K Lipowe – Słupnice w miejscowości Lipowe, Gmina Limanowa	Budżet Państwa – Fundusz Dróg Samorządowych	590.996,00
12	Remont drogi gminnej 340476K Siekierczyna – Podlas w miejscowości Siekierczyna, Gmina Limanowa	Budżet Państwa – Fundusz Dróg Samorządowych	1.215.370,00
13	Remont drogi gminnej 340452K Męcina – Kłodne - Stańkowa, Gmina Limanowa	Budżet Państwa – Fundusz Dróg Samorządowych	637.921,10
14	Realizacja ścieżki edukacyjnej pod nazwą „Majsterkowicze”, doposażenie SP Stara Wieś 1 w sprzęt komputerowy i multimedialny	Fundacja Orange w Warszawie	2.500,00
15	Rewitalizacja przestrzeni publicznej na terenie Gminy Limanowa w celu rozwiązywania zdiagnozowanych problemów i potrzeb społecznych - zadanie realizowane od 2018 r. – w tym dofinansowane zadania: Rozbudowa Szkoły Podstawowej w Siekierczynie nr 1 , Adaptacja na	Regionalny Program Operacyjny Województwa Małopolskiego na lata 2014 - 2020 – środki	2.479.931,63

RAPORT O STANIE GMINY LIMANOWA ZA 2020 ROK

	cele publiczne budynku Szkoły Podstawowej w Kisielówce, Modernizacja części budynku Zespołu Szkół w Rupniowie, oraz koszty wspólne	z Europejskiego Funduszu Rozwoju Regionalnego	
16	Wsparcie przeznaczone na przeciwdziałanie COVID -19	Rządowy Fundusz Inwestycji Lokalnych	7.548.744,00
17	Budowa wodociągu z przyłączami w sołectwie Kanina wraz z budową zbiornika na wodę o poj. 200 m ³ w miejscowości Wysokie	Europejski Fundusz Rolny na rzecz Rozwoju Obszarów Wiejskich w ramach Programu Rozwoju Obszarów Wiejskich na lata 2014 - 2020	1.110.804,64
18	Kooperacje przeciw COVID- poprawa bezpieczeństwa pracowników GOPS Limanowa, a w konsekwencji również osób korzystających z usług GOPS	Program Operacyjny Wiedza Edukacja Rozwój 2014 – 2020 finansowany ze środków Europejskiego Funduszu Społecznego	10.238,00
19	Zakup laptopów dla uczniów w szkołach z terenu Gminy Limanowa nie mających warunków technicznych do uczestnictwa w kształceniu zdalnym	Program Operacyjny Polska Cyfrowa na lata 2014 - 2020 - projekt „zdalna szkoła+” w ramach Ogólnopolskiej Sieci Edukacyjnej	154.994,00
20	Zakup laptopów dla uczniów w szkołach z terenu Gminy Limanowa nie mających warunków technicznych do uczestnictwa w kształceniu zdalnym	Program Operacyjny Polska Cyfrowa na lata 2014 - 2020 – projekt „zdalna szkoła” - wsparcie Ogólnopolskiej Sieci Edukacyjnej w systemie kształcenia zdalnego	79.968,00
21	Redukcja emisji zanieczyszczeń do powietrza na terenie Gminy Limanowa poprzez wymianę kotłów na kotły gazowe i na biomasę - zadanie realizowane od 2017 r.	Regionalny Program Operacyjny Województwa Małopolskiego na lata 2014 - 2020 – z Europejskiego Funduszu Rozwoju Regionalnego	8.122,73
RAZEM			15 599 402,690

Źródło: Opracowanie własne UG

4. Informacja o stanie mienia komunalnego

Wartość majątku Gminy Limanowa na dzień 1 stycznia 2020 roku wynosiła 273.461.988,48 zł, natomiast na dzień 31 grudnia 2020 roku stanowiła kwotę 288.470.392,27 zł, co oznacza, że wartość majątku wzrosła (przy zwiększeniu i zmniejszeniu) o około 5,5 %.

ZESTAWIENIE ZMIAN WARTOŚCI SKŁADNIKÓW MAJĄTKU GMINY LIMANOWA w 2020 ROKU

Lp.	Nr grupy	Nazwa grupy	Stan na dzień 01.01.2020 r. (zł)	Zwiększenia (zł)	Zmniejszenia (zł)	Stan na dzień 31.12.2020 r. (zł)
1	0	GRUNTY	7.422.074,45	704.660,76	18.965,34	8.107.769,87
2	1	BUDYNKI I LOKALE ORAZ SPÓŁDZIELCZE PRAWO DO LOKALU UŻYTKOWEGO I SPÓŁDZIELCZE WŁASNOŚCIOWE PRAWO DO LOKALU MIESZKALNEGO	56.834.898,80	2.373.819,22	0,00	59.208.718,02
3	2	OBIEKTY INŻYNIERII LĄDOWEJ I WODNEJ	193.252.606,96	10.400.742,59	19.015,71	203.634.333,84
4	3	KOTŁY I MASZyny ENERGETYCZNE	664.956,54	0,00	0,00	664.956,54
5	4	MASZyny, URZĄDZENIA I APARATY OGÓLNEGO ZASTOSOWANIA	386.745,22	199,00	78.903,50	308.040,72
6	5	MASZyny, URZĄDZENIA I APARATY SPECJALISTYCZNE	516.183,51	201.966,00	0,00	718.149,51
7	6	URZĄDZENIA TECHNICZNE	315.484,71	49.894,90	0,00	365.379,61
8	7	ŚRODKI TRANSPORTU	2.419.130,01	504.218,51	0,00	2.923.348,52
9	8	NARZĘDZIA, PRZYZRĄDY, RUCHOMOŚCI I WYPOSAŻENIE GDZIE INDZIEJ NIESKLASYFIKOWANE	550.398,13	18.410,30	0,00	568.808,43
10	-	WYPOSAŻENIE	9.240.925,66	1.080.778,52	308.382,61	10.013.321,57
11	-	ZBIORY BIBLIOTECZNE	1.406.045,88	220.812,48	139.674,94	1.487.183,42
12	-	WARTOŚCI NIEMATERIALNE I PRAWNE	452.538,61	31.636,47	13.792,86	470.382,22
			273.461.988,48	15.587.138,75	578.734,96	288.470.392,27

Źródło: Opracowanie własne UG

5. Ochrona zdrowia

Na terenie gminy w 2020 r. funkcjonowały 2 NZOZ w Męcinie i Nowym Rybiu.

Ponadto na terenie gminy zlokalizowane są indywidualne praktyki lekarskie oraz stomatologiczne. Ze względu na małą liczbę ośrodków zdrowia i brak specjalistycznej kadry, mieszkańcy gminy zmuszeni są korzystać z usług ośrodków zdrowia zlokalizowanych poza terenem gminy, m. in w mieście Limanowa.

Na terenie miasta znajduje się Szpital Powiatowy, z którego usług medycznych korzystają mieszkańcy całego Powiatu Limanowskiego. Na terenie gminy w 2020 r. funkcjonowały dwie apteki, zlokalizowane w m. Męcina, prowadzone przez podmioty niepubliczne.

W 2020 r. zrealizowano następujące programy profilaktyczne:

- realizacja projektów promujących zdrowy styl życia w szkołach gminnych, m. in., edukacja w zakresie zdrowego odżywiania i aktywności fizycznej, przeciwdziałaniu uzależnieniom wśród dzieci i młodzieży.

Na dzień 1 stycznia 2020 r. na terenie gminy zezwolenie na sprzedaż napojów alkoholowych posiadało: 41 punktów detalicznych (w tym A-40, B-34, C-37- łącznie 111 zezwoleń) i 10 punktów gastronomicznych (w tym A-10, B-3, C-1 łącznie- 14 zezwoleń), natomiast na dzień 31 grudnia 2020 r. 41 punkty detaliczne (w tym A-40, B-34, C-37- łącznie 111 zezwoleń) i 10 punktów gastronomicznych (w tym A-10, B-3, C-0- łącznie 13 zezwoleń).

Z tzw. funduszu korkowego (środków uzyskanych przez gminę z tytułu udzielonych zezwoleń na sprzedaż alkoholu), w 2020 r. sfinansowane zostały następujące wydatki:

Tabela. Wydatkowanie środków uzyskanych z opłaty za sprzedaż napojów alkoholowych

LP.	Zadanie	Kwota wydatkowana w (zł).
1.	Porozumienia z SOIK	5.000,00
2.	Opinie biegłych kierowane przez sąd i gminną komisję rozwiązywania problemów alkoholowych oraz koszty opłaty sądowej	4.869,36
3.	Realizacja programów profilaktycznych w szkołach podstawowych, organizowanie i prowadzenie zajęć edukacyjno – warsztatowych, udział w spektaklach o charakterze profilaktyczno – edukacyjnym, zakup ulotek, plakatów, płyt itp. Tworzenie warunków i promocja zdrowego trybu życia bez uzależnień: m.in., konkursy, kampanie, zajęcia pozalekcyjne, koła zainteresowań, zajęcia sportowe w ramach upowszechniania sportu	10.289,26

RAPORT O STANIE GMINY LIMANOWA ZA 2020 ROK

	powszechnego, wypoczynek letni z realizacją programu profilaktyki uzależnień w tym kolonie letnie i zimowe	
4.	Wspieranie stowarzyszeń i organizacji pozarządowych, ruchów samopomocowych AA,AL-ANON	500,00
5.	Inwestycja dot. Budowy zaplecza stadionu sportowego w Pasierbcu	189 999,99
6.	Wynagrodzenia członków komisji wraz ze składkami od wynagrodzeń oraz podatkiem	21.777,00
7.	Szkolenia członków komisji	330,00
	RAZEM	232.765,61

Źródło: Opracowanie własne UG

Do gminnej komisji rozwiązywania problemów alkoholowych w 2020 r. wpłynęło 28 wniosków o nadużywanie alkoholu.

6. Pomoc społeczna

W 2020r beneficjentami pomocy społecznej było ogółem 1185 osób, w tym 566 w wieku (0-17), 619 w wieku (18-60), w tym 696 osób, których dochód mieści się w kryterium dochodowym wynikającym z ustawy o pomocy społecznej oraz 489 osoby, których dochód jest wyższy od kryterium dochodowego.

Na 1 stycznia 2020r. 1040 rodzin otrzymało zasiłki rodzinne na dzieci, a na dzień 31 grudnia 2020r. 895 rodzin. Liczba dzieci, na które rodzice otrzymywali zasiłek rodzinny wynosiła na początek roku 2495, a na koniec roku 2218. Kwota świadczeń rodzinnych w 2020r. wyniosła 8 883 752,51 zł, a kwota zasiłków pielęgnacyjnych – 1 436 242,98 zł. Kwota świadczeń w 2020r. to wykorzystana dotacja (wydatki pomniejszone o zwroty bieżące).

Na początek 2020r. 2875 rodzin pobierało świadczenie wychowawcze(tzw.500+) a na koniec 2020r. 3144 rodzin.

4. Kwota wydatkowana w 2020 roku w skali gminy na;

- Zasiłki celowe – 78 504,91 zł,
- Zasiłki stałe – 442 979,02 zł,
- Zasiłki okresowe – 246 681,46 zł,
- Świadczenia pieniężne na zakup żywności – 350 220,29 zł,
- Dodatki mieszkaniowe i energetyczne – 14 283,13 zł,
- Świadczenia wychowawcze – 36 747 185,20 zł,
- Świadczenia rodzinne – 8 883 752,51 zł,
- Zasiłki dla opiekuna - 182 595,90 zł,
- Świadczenia rodzicielskie – 871 940,90 zł,
- Zasiłki pielęgnacyjne – 1 436 242,98 zł,
- Świadczenie z funduszu alimentacyjnego – 278 000,00 zł,
- Świadczenie z programu „Dobry start”- 1 203 300,00 zł,
- Zasiłki z programu „Za życiem” – 24 000,00 zł.

RAPORT O STANIE GMINY LIMANOWA ZA 2020 ROK

Głównymi powodami przyznania świadczeń z pomocy społecznej były:

Tabela. Powody udzielania pomocy społecznej w Gminie Limanowa w 2020 r.

	2020 rok	
	Liczba rodzin	%
Ubóstwo	226	60,0
Sieroctwo	0	0,0
Bezdomność	0	0,0
Potrzeba ochrony macierzyństwa	116	30,8
W tym: Wielodzietność	115	30,5
Bezrobocie	94	25,9
Niepełnosprawność	184	48,8
Długotrwała lub ciężka choroba	218	57,8
Bezradność w sprawach opiek.- wychowawczych i prowadzenia gospodarstwa domowego - ogółem	7	1,9
W tym: rodziny niepełne	2	0,5
W tym: rodziny wielodzietne	1	0,3
Przemoc w rodzinie	5	1,3
Alkoholizm	26	6,9
Narkomania	0	0,0
Trudności w przystosowaniu do życia po zwolnieniu z zakładu karnego	3	0,8
Trudności w integracji osób, które otrzymały status uchodźcy lub ochronę uzupełniającą	0	0
Zdarzenie losowe	1	0,3
Sytuacja kryzysowa	0	0,0
Kłęska żywiołowa lub ekologiczna	0	0

Źródło: Opracowanie własne GOPS

W 2020 roku Gminny Ośrodek Pomocy Społecznej wydał 892 Karty Dużej Rodziny.

W roku 2020 Gminny Ośrodek Pomocy Społecznej w Limanowej zawierał umowę z:

- Wojewodą Małopolskim na realizację programu „Posiłek w szkole i w domu”
- Caritas Archidiecezji Krakowskiej na realizację Programu Operacyjnego Pomoc Żywnościowa (FEAD).
- Wojewodą Małopolskim na realizację Programu „Asystent rodziny na rok 2020”
- Nowosądeckim Towarzystwem im. Brata Alberta w Nowym Sączu.

PROJEKTY REALIZOWANE PRZEZ GOPS W 2020 R.

- Program „Posiłek w szkole i w domu” ,
- Program „Wspieraj seniora”,
- Program Operacyjny Pomoc Żywnościowa (FEAD),
- Program „Rodzina 500+”,
- Program „Dobry start”,
- Program „Za życiem”,
- Program „Przeciwdziałania przemocy w rodzinie i ochrony ofiar przemocy w rodzinie”,
- „Szlachetna paczka”,
- Program „Asystent rodziny 2020”.

7. Zamówienia publiczne

Poniżej przedstawione zostały informacje o realizacji ustawy Prawo zamówień publicznych w Gminie Limanowa w 2020 roku.

I. POSTĘPOWANIA O UDZIELENIE ZAMÓWIENIA PUBLICZNEGO O WARTOŚCI POWYŻEJ KWOTY 30.000 EURO w trybie przetargu nieograniczonego w 2020 roku:

1. Ogłoszenia o zamówieniu:

- Zakup pojazdu komunalnego.
- Remont drogi gminnej nr 340476K Siekierzyna – Podlas w km 0+000,00 do km 3+030,00 w miejscowości Siekierzyna, Gmina Limanowa.
- Remont drogi gminnej nr 340488K Lipowe – Słupnice w km 0+000 - 1 +635, w miejscowości Lipowe, Gmina Limanowa.
- Przebudowa drogi Męcina Rolna wraz z rozbudową kanalizacji.
- Modernizacja budynku Urzędu Gminy część A i B.
- Remont dróg masą asfaltową i emulsją na terenie Gminy Limanowa.
- Przebudowa drogi rolniczej w Bałazówce w ramach zadania budżetowego „Przebudowa dróg rolniczych”.
- Przebudowa drogi rolniczej Nowe Rybie do Tokarskiego w ramach zadania budżetowego „Przebudowa dróg rolniczych”.
- Budowa zaplecza stadionu sportowego w Pasierbcu.
- Modernizacja dróg.
- Dowóz uczniów do szkół - rok szkolny 2020/2021.
- Modernizacja budynku wraz z remontem i wyposażeniem kuchni w Szkole Podstawowej w Pasierbcu” – zadanie częściowe nr 1. Modernizacja

RAPORT O STANIE GMINY LIMANOWA ZA 2020 ROK

budynku Szkoły Podstawowej w Pasierbcu i zadanie częściowe nr 2. Remont i wyposażenie kuchni w budynku Szkoły Podstawowej w Pasierbcu.

- Modernizacja budynku Urzędu Gminy część A i B (2).
- Przebudowa boiska sportowego w Starym Rybiu.
- Rozbudowa sieci kanalizacji sanitarnej w miejscowości Siekierzyna.
- Dowóz uczniów do szkół - rok szkolny 2020/2021 – Rupniów.
- Rozbudowa sieci kanalizacji sanitarnej w miejscowości Siekierzyna, Stara Wieś, Mordarka (1).
- Rozbudowa sieci kanalizacji sanitarnej w miejscowości Siekierzyna, Stara Wieś, Mordarka (2).
- Modernizacja dróg (część II).
- Dowóz uczniów do szkół - rok szkolny 2020/2021 – Lipowe.
- Modernizacja dróg (Część II bis).
- Zimowe utrzymanie dróg na terenie Gminy Limanowa w sezonie 2020/2021.
- Odbiór i zagospodarowanie odpadów komunalnych stałych niesegregowanych oraz odpadów segregowanych z nieruchomości zamieszkałych i niezamieszkałych na terenie Gminy Limanowa.
- Przebudowa drogi Siekierzyna - Jabłoniec w km 0+000 – 1+434 w miejscowości Siekierzyna, Stara Wieś, Gmina Limanowa.
- Udzielenie kredytu komercyjnego w kwocie 3.300.000,00 zł.
- Kompleksowe ubezpieczenie mienia i odpowiedzialności Gminy Limanowa i jednostek organizacyjnych 2021-2023.
- Zakup nowego samochodu 9-osobowego typu Mikrobus do przewozu osób niepełnosprawnych.
- Remont drogi gminnej nr 340500K Siekierzyna – Raszków – Jabłoniec w km 0+000 do km 3+219 w miejscowości Siekierzyna, Gmina Limanowa.
- Remont drogi gminnej 340477K Lipowe - Talagówka – Limanowa w km 0+000 - 2+560 w miejscowości Lipowe, Gmina Limanowa.
- Zakup nowego samochodu 9-osobowego typu Mikrobus do przewozu osób niepełnosprawnych (2).

Ilość postępowań o udzielenie zamówienia publicznego wszczętych w trybie przetargu nieograniczonego w 2020 roku: **30**, w tym **7 na usługi, 3 na dostawy, 20 na roboty budowlane**; 2 postępowania o udzielenie zamówienia publicznego unieważniono, 28 postępowań zakończono zawarciem umów w sprawach zamówień publicznych (7 na usługi, 2 na dostawy, 19 na roboty budowlane).

2. Udzielenie zamówienia publicznego – umowy zawarte w wyniku postępowań (wszczętych w 2020 roku) o udzielenie zamówienia publicznego, w trybie przetargu nieograniczonego:

Lp.	Przedmiot umowy	Wykonawca	Wynagrodzenie brutto
1.	„Zakup pojazdu komunalnego” Umowa z dnia 23.03.2020 rok	Jarosław Łatka, Biczyce Dolne 248, 33-395 Chełmiec	170.000,00 zł

RAPORT O STANIE GMINY LIMANOWA ZA 2020 ROK

2.	Przebudowa drogi Męcina Rolna wraz z rozbudową kanalizacji. Umowa z dnia 12.05.2020 rok	Firma Handlowo – Usługowa ERMONT Bartosz Ruchała, 34-654 Męcina 360	704.016,33 zł
3.	Remont drogi gminnej nr 340476K Siekierzyna – Podlas w km 0+000,00 do km 3+030,00 w miejscowości Siekierzyna, Gmina Limanowa Umowa z dnia 13.05.2020 rok	STRABAG Infrastruktura Południe Sp. z o. o., Wysoka, ul. Lipowa 5A, 52-200 Wrocław	1.818.987,33 zł
4.	Modernizacja budynku Urzędu Gminy część A i B. Umowa z dnia 02.06.2020 rok	Usługi Ogólnobudowlane Jan Wojtas, Siekierzyna 122, 34-600 Limanowa	346.983,00 zł
5.	Remont dróg masą asfaltową i emulsją na terenie Gminy Limanowa. Umowa z dnia 04.06.2020 rok	Firma Handlowo – Usługowa „KADBUD” K. Dudzik, ul. Ogrodowa 10, 34-730 Mszana Dolna	526.932,00 zł
6.	Przebudowa drogi rolniczej w Bałazówce w ramach zadania budżetowego “Przebudowa dróg rolniczych”. Umowa z dnia 19.06.2020 rok	KONSORCJUM: LIDER – PROFEXIM Spółka Jawna H. J. Duda, ul. Chodkiewicza 9/4, 31-532 Kraków, Oddział w Łostówce – BAZA DROGOWA, 34-730 Mszana Dolna; PARTNER – BILDEX Dariusz Duda, Łostówka 310, 34-730 Mszana Dolna	324.246,65 zł
7.	Przebudowa drogi rolniczej Nowe Rybie do Tokarskiego w ramach zadania budżetowego “Przebudowa dróg rolniczych”. Umowa z dnia 23.06.2020 rok	P.H.U. „INKO 2001” K. Łukasik, K. Kaczor, J. Majewski Sp. J. , ul. Lwowska 220, 33-300 Nowy Sącz	61.139,27 zł

RAPORT O STANIE GMINY LIMANOWA ZA 2020 ROK

8.	Remont drogi gminnej nr 340488K Lipowe – Słupnice w km 0+000 - 1 +635, w miejscowości Lipowe, Gmina Limanowa Umowa z dnia 13.07.2020 rok	STRABAG Infrastruktura Południe Sp. z o. o., Wysoka, ul. Lipowa 5A, 52-200 Wrocław	978.799,49 zł
9.	Budowa zaplecza stadionu sportowego w Pasierbcu Umowa z dnia 26.08.2020 rok	STAM-BUD Zakład Ogólnobudowlany Marian Sułkowski, ul. Reja 4, 34-600 Limanowa	549.904,18 zł
10.	Dowóz uczniów do szkół – rok szkolny 2020/2021. Zadanie częściowe nr 1. Dowóz uczniów do szkoły na kierunku Pisarzowa Umowa z dnia 26.08.2020 rok	Usługi Transportowe. Przewóz osób. Adam Wikar, 34-600 Limanowa, Stara Wieś 736	51.587,20 zł
11.	Dowóz uczniów do szkół – rok szkolny 2020/2021. Zadanie częściowe nr 3. Dowóz uczniów do szkoły na kierunku Młynne Umowa z dnia 26.08.2020 rok	Usługi Transportowo – Handlowe „TOM BUS” Tomasz Strug, 34-615 Słupnice 747	28.876,80 zł
12.	Dowóz uczniów do szkół – rok szkolny 2020/2021. Zadanie częściowe nr 4. Dowóz uczniów do szkoły na kierunku Pasierbiec Umowa z dnia 26.08.2020 rok	Przewóz Osób. Zbigniew Kwit, 34-608 Kamienica 558	94.564,00 zł
13.	Dowóz uczniów do szkół – rok szkolny 2020/2021. Zadanie częściowe nr 5. Dowóz uczniów do szkoły na kierunku Stara Wieś II Umowa z dnia 26.08.2020 rok	Usługi Transportowe. Przewóz osób. Adam Wikar, 34-600 Limanowa, Stara Wieś 736	54.144,00 zł
14.	Dowóz uczniów do szkół – rok szkolny 2020/2021. Zadanie częściowe nr 6.	Usługi Transportowo – Handlowe „TOM BUS”	41.172,00 zł

RAPORT O STANIE GMINY LIMANOWA ZA 2020 ROK

	Dowóz uczniów do szkoły na kierunku ZSS Nr 3 Limanowa Umowa z dnia 26.08.2020 rok	Tomasz Strug, 34-615 Słupnice 747	
15.	Dowóz uczniów do szkół – rok szkolny 2020/2021. Zadanie częściowe nr 7. Dowóz uczniów do szkoły na kierunku Nowe Rybie Umowa z dnia 26.08.2020 rok	Przedsiębiorstwo Komunikacji Samochodowej „Pasyk-Gawron” Sp. z o. o., ul. Zygmunta Augusta 12, 34-600 Limanowa	117.853,44 zł
16.	Dowóz uczniów do szkół – rok szkolny 2020/2021 - Rupniów Umowa z dnia 01.09.2020 rok	Przedsiębiorstwo Komunikacji Samochodowej „Pasyk-Gawron” Sp. z o. o., ul. Zygmunta Augusta 12, 34-600 Limanowa	38.746,80 zł
17.	Modernizacja budynku Urzędu Gminy część A i B (2). Umowa z dnia 03.09.2020 rok	Usługi Ogólnobudowlane Jan Wojtas, Siekierczyna 122, 34-600 Limanowa	299.888,76 zł
18.	Modernizacja budynku wraz z remontem i wyposażeniem kuchni w Szkole Podstawowej w Pasierbcu” – zadanie częściowe nr 1. Modernizacja budynku Szkoły Podstawowej w Pasierbcu Umowa z dnia 03.09.2020 rok	Usługi Ogólnobudowlane Jan Wojtas, Siekierczyna 122, 34-600 Limanowa	54.489,00 zł
19.	Modernizacja budynku wraz z remontem i wyposażeniem kuchni w Szkole Podstawowej w Pasierbcu” – zadanie częściowe nr 2. Remont i wyposażenie kuchni w budynku Szkoły	Usługi Ogólnobudowlane Jan Wojtas, Siekierczyna 122, 34-600 Limanowa	112.299,00 zł

RAPORT O STANIE GMINY LIMANOWA ZA 2020 ROK

	Podstawowej w Pasierbcu Umowa z dnia 03.09.2020 rok		
20.	Modernizacja dróg – zadanie częściowe nr 1. Modernizacja drogi Męcina do Pajaka Umowa z dnia 04.09.2020 rok	Firma Handlowo – Usługowa KADBUD K. Dudzik, ul. Ogrodowa 10, 34-730 Mszana Dolna	22.561,28 zł
21.	Modernizacja dróg – zadanie częściowe nr 2. Modernizacja drogi Męcina koło zbiornika na wodę Umowa z dnia 04.09.2020 rok	ZIBUD Sp. z o. o. Sp. k. , 34-608 Kamienica 1000	56.258,28 zł
22.	Modernizacja dróg – zadanie częściowe nr 3. Modernizacja drogi Męcina Podlesie Umowa z dnia 04.09.2020 rok	P.D.M. LIMDROG Sp. z. o. o., ul. Matki Boskiej Bolesnej 87, 34-600 Limanowa	192.691,80 zł
23.	Modernizacja dróg – zadanie częściowe nr 4. Modernizacja drogi Męcina Wygoniska Umowa z dnia 04.09.2020 rok	ZIBUD Sp. z o. o. Sp. k. , 34-608 Kamienica 1000	95.151,08 zł
24.	Modernizacja dróg – zadanie częściowe nr 5. Modernizacja drogi Męcina Paszkowiec Umowa z dnia 04.09.2020 rok	P.D.M. LIMDROG Sp. z. o. o., ul. Matki Boskiej Bolesnej 87, 34-600 Limanowa	144.986,25 zł
25.	Modernizacja dróg – zadanie częściowe nr 6. Modernizacja drogi Męcina Szczepieniec Umowa z dnia 04.09.2020 rok	ZIBUD Sp. z o. o. Sp. k. , 34-608 Kamienica 1000	104.298,44 zł

RAPORT O STANIE GMINY LIMANOWA ZA 2020 ROK

26.	Modernizacja dróg – zadanie częściowe nr 7. Modernizacja drogi Lipowe od Świetlicy Umowa z dnia 04.09.2020 rok	P.D.M. LINDROG Sp. z o. o., ul. Matki Boskiej Bolesnej 87, 34-600 Limanowa	225.489,75 zł
27.	Modernizacja dróg – zadanie częściowe nr 8. Modernizacja drogi Młynne Załpa Umowa z dnia 04.09.2020 rok	P.D.M. LINDROG Sp. z o. o., ul. Matki Boskiej Bolesnej 87, 34-600 Limanowa	60.397,92 zł
28.	Modernizacja dróg – zadanie częściowe nr 9. Modernizacja drogi Stare Rybie do Bieńka Umowa z dnia 04.09.2020 rok	ZIBUD Sp. z o. o. Sp. k. , 34-608 Kamienica 1000	30.001,43 zł
29.	Przebudowa boiska sportowego w Starym Rybiu Umowa z dnia 16.09.2020 rok	Leszek Wcisło J&R Roboty Ziemne, ul. Krakowska 50, 32-050 Skawina	258.300,00 zł
30.	Rozbudowa sieci kanalizacji sanitarnej w miejscowości Siekierczyna. Umowa z dnia 24.09.2020 rok	HYDROTECH-PLUS Karol Urbaniak, Pisarzowa 605, 34-654 Męcina	910.495,20 zł
31.	Rozbudowa sieci kanalizacji sanitarnej w miejscowości Siekierczyna, Stara Wieś, Mordarka (2). Umowa z dnia 30.09.2020 rok	Firma Usługowa TERMA Maciej Ruchała, 34-654 Męcina 360	566.907,00 zł
32.	Dowóz uczniów do szkół – rok szkolny 2020/2021 – Lipowe. Umowa z dnia 15.10.2020 rok	GOLBUS Janusz Golonka, Koszary 178, 34-600 Limanowa	27.553,68 zł

RAPORT O STANIE GMINY LIMANOWA ZA 2020 ROK

33.	Modernizacja dróg (Część II bis) – zadanie częściowe nr 1. Modernizacja drogi Kłodne do Szkoły Umowa z dnia 29.10.2020 rok	P.D.M. LIMDROG Sp. z o. o., ul. Matki Boskiej Bolesnej 87, 34-600 Limanowa	58.546,77 zł
34.	Modernizacja dróg (Część II bis) – zadanie częściowe nr 2. Modernizacja drogi Młynne Padoły. Umowa z dnia 29.10.2020 rok	P.D.M. LIMDROG Sp. z o. o., ul. Matki Boskiej Bolesnej 87, 34-600 Limanowa	63.991,98 zł
35.	Modernizacja dróg (Część II bis) – zadanie częściowe nr 3. Modernizacja drogi Mordarka do Lisa. Umowa z dnia 02.11.2020 rok	ZIBUD Sp. z o. o. Sp. k. , 34-608 Kamienica 1000	129.210,79 zł
36.	Modernizacja dróg (Część II bis) – zadanie częściowe nr 4. Modernizacja drogi Nowe Rybie od Krzyża. Umowa z dnia 29.10.2020 rok	Firma Handlowo – Usługowa KADBUD K. Dudzik, ul. Ogrodowa 10, 34-730 Mszana Dolna	183.313,10 zł
37.	Modernizacja dróg (Część II bis) – zadanie częściowe nr 5. Modernizacja drogi Koszary Gizówka. Umowa z dnia 29.10.2020 rok	Firma Handlowo – Usługowa KADBUD K. Dudzik, ul. Ogrodowa 10, 34-730 Mszana Dolna	118.439,78 zł
38.	Modernizacja dróg (Część II bis) – zadanie częściowe nr 6. Modernizacja drogi Pisarzowa Smoleniówka. Umowa z dnia 29.10.2020 rok	P.D.M. LIMDROG Sp. z o. o., ul. Matki Boskiej Bolesnej 87, 34-600 Limanowa	154.022,29 zł

RAPORT O STANIE GMINY LIMANOWA ZA 2020 ROK

39.	Rozbudowa sieci kanalizacji sanitarnej w miejscowości Siekierczyna, Stara Wieś, Mordarka (1). Umowa z dnia 30.11.2020 rok	Usługi Sprzętowe i Budowlane ALKOP Aleksander Lachor, Kłodne 141, 34-654 Męcina	216.500,39 zł
40.	Przebudowa drogi Siekierczyna – Jabłonec w km 0+000 do km 1+434 w miejscowości Siekierczyna, Stara Wieś, Gmina Limanowa. Umowa z dnia 11.12.2020 rok	Eurovia Polska S. A., Bielany Wrocławskie, ul. Irysowa 1, 55-040 Kobierzyce	1.612.200,03 zł
41.	Udzielenie kredytu komercyjnego w kwocie 3.300.000,00 zł. Umowa z dnia 14.12.2020 rok	PKO Bank Polski S. A., ul. Puławska 15, 02-515 Warszawa	213.734,52 zł
42.	Zimowe utrzymanie dróg na terenie Gminy Limanowa w sezonie 2020/2021 – zadanie częściowe nr 1 Umowa z dnia 15.12.2020 rok	Firma Handlowo – Usługowa Józef Kęska. Młynne 125, 34-600 Limanowa	282.800,00 zł
43.	Zimowe utrzymanie dróg na terenie Gminy Limanowa w sezonie 2020/2021 – zadanie częściowe nr 2 Umowa z dnia 15.12.2020 rok	Dariusz Polański, 34-652 Nowe Rybie, Rupniów 317	324.450,00 zł
44.	Zimowe utrzymanie dróg na terenie Gminy Limanowa w sezonie 2020/2021 – zadanie częściowe nr 3 Umowa z dnia 15.12.2020 rok	Firma Handlowo – Usługowa Józef Kęska. Młynne 125, 34-600 Limanowa	279.020,00 zł

RAPORT O STANIE GMINY LIMANOWA ZA 2020 ROK

45.	Zimowe utrzymanie dróg na terenie Gminy Limanowa w sezonie 2020/2021 – zadanie częściowe nr 4 Umowa z dnia 21.12.2020 rok	F.H.U. „MTK” Grażyna Mrożek, 34-600 Limanowa, Stara Wieś 1054	181.843,20 zł
46.	Zimowe utrzymanie dróg na terenie Gminy Limanowa w sezonie 2020/2021 – zadanie częściowe nr 6 Umowa z dnia 15.12.2020 rok	HAS-CARS Hasior Stanisław, 34-600 Limanowa, Wysokie 164	164.640,00 zł
47.	Zimowe utrzymanie dróg na terenie Gminy Limanowa w sezonie 2020/2021 – zadanie częściowe nr 7 Umowa z dnia 15.12.2020 rok	HAS-CARS Hasior Stanisław, 34-600 Limanowa, Wysokie 164	159.600,00 zł
48.	Zimowe utrzymanie dróg na terenie Gminy Limanowa w sezonie 2020/2021 – zadanie częściowe nr 8 Umowa z dnia 21.12.2020 rok	HAS-CARS Hasior Stanisław, 34-600 Limanowa, Wysokie 164	48.720,00 zł
49.	Zimowe utrzymanie dróg na terenie Gminy Limanowa w sezonie 2020/2021 – zadanie częściowe nr 9 Umowa z dnia 15.12.2020 rok	Dariusz Polański, 34-652 Nowe Rybie, Rupniów 317	349.440,00 zł
50.	Zimowe utrzymanie dróg na terenie Gminy Limanowa w sezonie 2020/2021 – zadanie częściowe nr 10 Umowa z dnia 21.12.2020 rok	Firma Handlowo-Usługowa „MITEX” Import -Export Mieczysław Błaszczuk, 34-606 Łukowica 362	143.164,00 zł

RAPORT O STANIE GMINY LIMANOWA ZA 2020 ROK

51.	Zimowe utrzymanie dróg na terenie Gminy Limanowa w sezonie 2020/2021 – zadanie częściowe nr 11 Umowa z dnia 15.12.2020 rok	Firma Handlowo-Usługowa „MITEX” Import -Export Mieczysław Błaszczuk, 34-606 Łukowica 362	136.136,00 zł
52.	Kompleksowe ubezpieczenie mienia i odpowiedzialności Gminy Limanowa i jednostek organizacyjnych 2021-2023 – część I zamówienia: Ubezpieczenie mienia i odpowiedzialności Zamawiającego. Umowa z dnia 22.12.2020 rok	Compensa Towarzystwo Ubezpieczeń S.A., Vienna Insurance Group, I Oddział w Krakowie, ul. Kordylewskiego 1, 31-542 K R A K Ó W	418.013,76 zł
53.	Kompleksowe ubezpieczenie mienia i odpowiedzialności Gminy Limanowa i jednostek organizacyjnych 2021-2023 – część II zamówienia: Ubezpieczenie pojazdów Zamawiającego. Umowa z dnia 22.12.2020 rok	Concordia Polska Towarzystwo Ubezpieczeń S.A., ul. S. Małachowskiego 10, 61-129 P O Z N A Ń	112.242,00 zł
54.	Kompleksowe ubezpieczenie mienia i odpowiedzialności Gminy Limanowa i jednostek organizacyjnych 2021-2023 – część III zamówienia: Ubezpieczenie następstw nieszczęśliwych wypadków członków ochotniczej straży pożarnej. Umowa z dnia 22.12.2020 rok	Balcia Insurance SE z siedzibą w Rydze, ul. K.Valdemara 63, Ryga, LV-1142 Łotwa, w której imieniu i na rzecz działa Pełnomocnik: RESO Europa Service Spółka z o.o., z siedzibą w Suwałkach, ul. Innowacyjna 1, 16-400 S U W A Ł K I	11.331,00 zł

RAPORT O STANIE GMINY LIMANOWA ZA 2020 ROK

55.	Odbiór i zagospodarowanie odpadów komunalnych stałych niesegregowanych oraz odpadów segregowanych z nieruchomości zamieszkałych i niezamieszkałych na terenie Gminy Limanowa. Umowa z dnia 28.12.2020 rok	Przedsiębiorstwo Usług Komunalnych „EMPOL” Sp. z o. o., os. Rzeka 133, 34-451 Tylmanowa	3.605.443,92 zł
56.	Zakup nowego samochodu 9-osobowego typu Mikrobus do przewozu osób niepełnosprawnych. Umowa z dnia 27.01.2021 rok	ITS System Sp. z o.o., 55-011 Siechnice, ul. E. Kwiatkowskiego 22	170.970,00 zł
57.	Remont drogi gminnej nr 340500K Siekierczyna – Raszków – Jabłonec w km 0+000 do km 3+219 w miejscowości Siekierczyna, Gmina Limanowa Umowa z dnia 25.03.2021 rok	P.D.M. LIMDROG Sp. z o. o., ul. Matki Boskiej Bolesnej 87, 34-600 Limanowa	1.001.000,00 zł
58.	Remont drogi gminnej 340477K Lipowe - Talagówka – Limanowa w km 0+000 - 2+560 w miejscowości Lipowe, Gmina Limanowa Umowa z dnia 25.03.2021 rok	P.D.M. LIMDROG Sp. z o. o., ul. Matki Boskiej Bolesnej 87, 34-600 Limanowa	1.306.064,68 zł

II. POSTĘPOWANIA O UDZIELENIE ZAMÓWIENIA PUBLICZNEGO 10.000 EURO - 30.000 EURO – na podstawie Regulaminu wprowadzonego w Urzędzie Gminy Limanowa udzielania zamówień, których wartość jest wyższa niż wyrażona w złotych równowartość kwoty 10.000 euro i nie przekracza wyrażonej w złotych równowartości kwoty 30.000 euro (Zarządzenie Nr 100/2016 Wójta Gminy Limanowa z dnia 20 grudnia 2016 roku ze zm. Zarządzenie Nr 24/2019 Wójta Gminy Limanowa z dnia 18 lutego 2019 roku):

RAPORT O STANIE GMINY LIMANOWA ZA 2020 ROK

1. Obsługa geodezyjna Urzędu Gminy Limanowa w 2020 roku.
2. Wykonanie dokumentacji na przebudowę drogi Siekierczyzna – Jabłoniec.
3. Opracowanie dokumentacji na wykonanie projektu przebudowy drogi gminnej Męcina – Miczaki Dolne K340454 o długości 1,2 km - Unieważnienie postępowania.
4. Wynajem autobusów na przewozy na zawody sportowe oraz imprezy kulturalne i turystyczne w 2020 roku.
5. Opracowanie dokumentacji na wykonanie projektu przebudowy drogi gminnej Męcina – Miczaki Dolne K340454 o długości 1,2 km (2).
6. Zakup pojazdu komunalnego – Unieważnienie postępowania.
7. Opracowanie projektu budowy Szkoły Podstawowej w Wysokiem wraz z salą gimnastyczną.
8. Dostawa paliwa, jako zwrot kosztów odśnieżania.
9. Usuwanie i unieszkodliwianie wyrobów zawierających azbest z terenu Gminy Limanowa.
10. Modernizacja oczyszczalni ścieków w Mordarce.
11. Wykonanie dokumentacji na budowę sieci kanalizacyjnej zachodniej części Gminy Limanowa.
12. Opracowanie koncepcji rozbudowy ciągu drogowego 340479K Sowliny od ul. Willowej do ul. Słonecznej oraz ciągu drogowego 340478K Sowliny - Mordarka w ramach zadań budżetowych „Opracowanie koncepcji przebudowy drogi gminnej K340479 Sowliny od ul. Willowej do ul. Słonecznej” oraz „Opracowanie koncepcji przebudowy drogi gminnej K340478 Sowliny – Mordarka”.
13. Zakup pojazdu służbowego - Unieważnienie postępowania.
14. Dostawa kruszywa łamanego.
15. Zakup pojazdu służbowego.
16. Dostawa worków na odpady komunalne.
17. Modernizacja budynku Urzędu gminy część A i B - Unieważnienie postępowania.
18. Opracowanie dokumentacji na remonty dróg gminnych.
19. Obsługa geodezyjna Urzędu Gminy Limanowa w 2021 roku.

Umowy zawarte w wyniku postępowań (wszczętych w 2020 roku) o udzielenie zamówienia publicznego prowadzonych na podstawie Regulaminu wewnętrznego udzielania zamówień, których wartość jest wyższa niż wyrażona w złotych równowartość kwoty 10.000 euro i nie przekracza wyrażonej w złotych równowartości kwoty 30.000 euro:

Lp.	Przedmiot umowy	Wykonawca	Wynagrodzenie brutto
1.	Obsługa geodezyjna Urzędu Gminy Limanowa w 2020 roku. Umowa z dnia 12.02.2020 roku	Pracownia Geodezyjna Stanisław Kulig, ul. Jana Matejki 4, 32-086 Boleń/ul. Spacerowa 7A/4, 34-600 Limanowa	97.150,00 zł

RAPORT O STANIE GMINY LIMANOWA ZA 2020 ROK

2.	Wykonanie dokumentacji na przebudowę drogi Siekierczyna - Jabłoniec. Umowa z dnia 12.02.2020 roku	FK projekt Biuro Usług Inżynierskich Krzysztof Faron, 33-390 Łącko 870	48.216,00 zł
3.	Wynajem autobusów na przewozy na zawody sportowe oraz imprezy kulturalne i turystyczne w 2020 roku. Umowa z dnia 04.03.2020 roku	Przedsiębiorstwo Komunikacji Samochodowej „Pasyk-Gawron” Sp. z o. o., ul. Z. Augusta 12, 34-600 Limanowa	78.662,00 zł
4.	Opracowanie dokumentacji na wykonanie projektu przebudowy drogi gminnej Męcina – Miczaki Dolne K340454 o długości 1,2 km. Umowa z dnia 11.03.2020 roku	A14 Usługi Projektowe Nadzory Budowlane Andrzej Olszowski, ul. Biecka 8/35, 38-300 Gorlice	51.000,00 zł
5.	Opracowanie projektu budowy Szkoły Podstawowej w Wysokiem wraz z salą gimnastyczną. Umowa z dnia 04.05.2020 roku	AN Studio, Pracownia Architektury Anna Michura Świdnik 213, 33-312 Świdnik	94.000,00 zł
6.	Dostawa paliwa jako zwrot kosztów odśnieżania. Umowa z dnia 04.05.2020 roku	Przedsiębiorstwo Komunikacji Samochodowej „Pasyk-Gawron” Sp. z o. o., ul. Z. Augusta 12, 34-600 Limanowa	76.300,00 zł
7.	Usuwanie i unieszkodliwianie wyrobów zawierających azbest z terenu Gminy Limanowa. Umowa z dnia 20.05.2020 roku	AZ-BEST Ewa Zoń, ul. Gajowa 56d, 33-395 Chelmiec	112.125,00 zł
8.	Modernizacja oczyszczalni ścieków w Mordarce. Umowa z dnia 15.05.2020 roku	JL Automatic Technology, Obidza 17, 33-389 Jazowsko	64.944,00 zł

RAPORT O STANIE GMINY LIMANOWA ZA 2020 ROK

9.	Wykonanie dokumentacji na budowę sieci kanalizacyjnej zachodniej części Gminy Limanowa. Umowa z dnia 29.06.2020 roku	Pracownia Projektowa, Instalacje Sanitarne PRO-EKO Marcin Kita, ul. Marsów 2, 34-600 Limanowa	156.250,00 zł
10.	Opracowanie koncepcji rozbudowy ciągu drogowego 340479K Sowliny od ul. Willowej do ul. Słonecznej oraz ciągu drogowego 340478K Sowliny - Mordarka w ramach zadań budżetowych „Opracowanie koncepcji przebudowy drogi gminnej K340479 Sowliny od ul. Willowej do ul. Słonecznej” oraz „Opracowanie koncepcji przebudowy drogi gminnej K340478 Sowliny – Mordarka”. Umowa z dnia 05.08.2020 roku	Biuro Projektowe DROG-PROJEKT Grzegorz Zawada, ul. Kopernika 15b, 34-600 Limanowa	141.450,00 zł
11.	Dostawa kruszywa łamanego. Umowa z dnia 10.09.2020 roku	Usługi Transportowe Józef Zboś, Pisarzowa 142, 34-654 Męcina	118.695,00 zł
12.	Zakup samochodu służbowego. Umowa z dnia 22.10.2020 roku	Auto Spektrum Sp. z o. o., 30-570 Kraków, Al. Powstańców Śląskich 24	85.800,00 zł
13.	Dostawa worków na odpady komunalne. Umowa z dnia 08.12.2020 roku	PACK-FOIL Konrad Kowalczyk, 34-604 Przyszowa 159	115.494,54 zł
14.	Obsługa geodezyjna Urzędu Gminy Limanowa w 2021 roku. Umowa z dnia 12.01.2021 roku	Pracownia Geodezyjna Stanisław Kulig, ul. Jana Matejki 4, 32-086 Boleń/ul. Spacerowa 7A/4, 34-600 Limanowa	81.250,00 zł

RAPORT O STANIE GMINY LIMANOWA ZA 2020 ROK

15.	Opracowanie dokumentacji na remonty dróg gminnych – zadanie nr 1. Opracowanie dokumentacji na remont drogi gminnej nr 340487K Wysokie – Gostwica – Długoleka. Umowa z dnia 18.01.2021 roku	„PRODROG” Paulina Pandyra-Ostrowska, 33-300 Nowy Sącz, ul. Jamnicka 61	14.800,00 zł
16.	Opracowanie dokumentacji na remonty dróg gminnych – zadanie nr 2. Opracowanie dokumentacji na remont drogi gminnej nr 340486K Stare Rybie – Zimna Woda – Podgórze. Umowa z dnia 18.01.2021 roku	„PRODROG” Paulina Pandyra-Ostrowska, 33-300 Nowy Sącz, ul. Jamnicka 61	42.660,00 zł

III. UMOWY O WARTOŚCI PONIŻEJ RÓWNOWARTOŚCI KWOTY 10.000 EURO – zawarte w 2020 roku:

Lp.	Przedmiot umowy	Wykonawca	Wynagrodzenie brutto
1.	Wykonanie kompletnej dokumentacji projektowo – kosztorysowej na wymianę instalacji elektrycznej i teletechnicznej w budynku Urzędu Gminy Limanowa cz. A w ramach zadania budżetowego pn. „Modernizacja budynku Urzędu Gminy część A i B” Umowa z dnia 21.04.2020 roku	JAREK Jarosław Kowalski, ul. Spacerowa 7A/3, 34-600 Limanowa	9.594,00 zł
2.	Pełnienie nadzoru inwestorskiego nad realizacją robót budowlanych branży elektrycznej w ramach zadania budżetowego pn.: „Modernizacja budynku Urzędu Gminy część A i B” Umowa z dnia 12.10.2020 roku	JAREK Jarosław Kowalski, ul. Spacerowa 7A/3, 34-600 Limanowa	3.690,00 zł

Źródło: Opracowanie własne UG

8. Działalność inwestycyjna i remontowa

Wykaz wydatków majątkowych za rok 2020 zgodnie z uchwałą budżetową oraz jej zmianami:

Rolnictwo i łowiectwo

Infrastruktura wodociągowa i sanitacyjna wsi:

1. Budowa sieci kanalizacji sanitarnej w sołectwie Stara Wieś –wydatkowano: **2 300 000,00 zł.**
2. Budowa oczyszczalni ścieków w sołectwie Stara Wieś - wydatkowano: **7 107 450,02zł.**
3. Budowa wodociągu z przyłączami w sołectwie Nowe Rybie i stare Rybie wraz budową zbiornika na wodę – wydatkowano: **1 322 307,97 zł.**
4. Rozbudowa sieci wodociągowej w miejscowości Kanina i Wysokie – wydatkowano: **744 411,90 zł.**
5. Modernizacja oczyszczalni ścieków w Męcinie– wydatkowano: **13 530,00 zł.**
6. Modernizacja oczyszczalni ścieków w Mordarce– wydatkowano: **64 944,00 zł.**
7. Zakup kontenera do oczyszczalni ścieków w Młynnem– wydatkowano: **25 165,80 zł.**
8. Zakup kontenera do oczyszczalni ścieków w Starej Wsi – wydatkowano : **25 165,80 zł.**

Pozostała działalność:

1. Przebudowa dróg rolniczych– wydatkowano: **390 600,19 zł.**

Transport i łączność

Drogi publiczne krajowe:

1. Zakup i montaż wiaty przystankowej przy drodze krajowej nr 28 Zator - Medyka– wydatkowano: **9 594,00 zł.**

Drogi publiczne powiatowe:

1. Zakup i montaż wiaty przystankowej przy drodze powiatowej 1610 Świdnik-Limanowa w m. Siekierczyna – wydatkowano: **11 808,00 zł.**
2. Zakup i montaż wiaty przystankowej przy drodze powiatowej 1551 Limanowa - Chełmiec w m. Męcina– wydatkowano: **9 594,00 zł.**

Drogi wewnętrzne:

1. Zakup i montaż wiaty przystankowej przy drodze gminnej K340459 Młynne Makowica w miejscowości Makowica-wydatkowano: **9 594,00zł.**
2. Opracowanie dokumentacji na wykonanie projektu przebudowy drogi gminnej Męcina - Miczaki Dolne K340454 o długości 1,2 km– wydatkowano: **51 000,00 zł.**
3. Modernizacja drogi gminnej działka ewidencyjna 587 w Siekierczyna– wydatkowano : **16 604,08 zł.**

Drogi wewnętrzne-modernizacje:

1. Przebudowa drogi Męcina Rolna wraz z rozbudową kanalizacji-
wydatkowano: **754 574,56zł.**
2. Wykonanie dokumentacji na przebudowę drogi Siekierczyń-Jabłonec-
wydatkowano – wydatkowano – wydatkowano: **48 216,00 zł.**
3. Modernizacja drogi Męcina do Pajaka– wydatkowano: **25 617,90 zł.**
4. Modernizacja drogi Męcina koło zbiornika wody– wydatkowano:
57 019,45 zł.
5. Modernizacja drogi Męcina Podlesie– wydatkowano: **218 659,39 zł.**
6. Modernizacja drogi Męcina Wygoniska– wydatkowano: **96 438,47 zł.**
7. Modernizacja drogi Męcina Paszowiec– wydatkowano: **146 947,91 zł.**
8. Modernizacja drogi Męcina Szczepieniec–wydatkowano:**105 709,60 zł.**
9. Modernizacja drogi Lipowe do Świetlicy– wydatkowano:**228 540,63 zł.**
- 10.Modernizacja drogi Młynne Załpa– wydatkowano: **62 460,48 zł.**
- 11.Modernizacja drogi Stare Rybie do Bieńka-wydatkowano: **64 376,88 zł**
- 12.Modernizacja przejazdu (przepust ramowy)w ciągu drogi wewnętrznej
oznaczonej nr ew.477 w m. Nowe Rybie– wydatkowano: **38 683,50 zł.**
- 13.Modernizacja drogi wewnętrznej oznaczonej nr ew.9/2 i 10/2 w m.
Wysokie– wydatkowano: **35 727,44 zł.**
- 14.Modernizacja drogi Kłodne do Szkoły – wydatkowano: **59 338,91 zł.**
- 15.Modernizacja drogi Młynne Padoły– wydatkowano: **64 857,79 zł.**
- 16.Modernizacja drogi Mordarka do Lisa– wydatkowano: **130 959,01 zł.**
- 17.Modernizacja drogi Nowe Rybie do Krzyża-wydatkowano**196 002,26 zł**
- 18.Modernizacja drogi Koszary Gizówka – wydatkowano: **113 983,59 zł.**
- 19.Modernizacja drogi Pisarzowa Smoleniowska – wydatkowano:
161 603,90 zł.

Działalność Funduszu Dróg Samorządowych:

1. Przebudowa drogi gminnej K340452 Męcina-Kłodne-Stańkowa–
wydatkowano: **2 200 610,77 zł.**

Pozostała działalność:

- 1.Zakup wyposażenia do traktorów– wydatkowano: **60 780,01 zł.**
2. Zakup samochodu służbowego – wydatkowano: **55 580,50 zł.**
3. Wykonanie wiaty gospodarczo-magazynowej– wydatkowano:
49 999,99 zł.
4. Zakup pojazdu komunalnego– wydatkowano: **290 526,00 zł.**

GOSPODARKA MIESZKANIOWA

Gospodarka gruntami i nieruchomościami:

1. Wykup gruntów– wydatkowano: **394 605,71 zł.**

ADMINISTRACJA PUBLICZNA

Urzędy gmin:

- 1.Modernizacja budynku Urzędu Gminy część A i B– wydatkowano:
701 837,88 zł.
2. Zakup samochodu służbowego– wydatkowano: **85 800,00 zł.**

BEZPIECZEŃSTWO PUBLICZNE I OCHRONA PRZECIWPOŻAROWA

Komendy Powiatowe Policji:

1. Zakup samochodu dla KPP- dotacja- wydatkowano: **5 000,00 zł.**

Komendy Powiatowe Państwowej Straży Pożarnej:

1. Zakup samochodu dla KPPSP- dotacja- wydatkowano: **13 000,00 zł.**

Ochotnicze Straże Pożarne:

1. Zakup średniego samochodu ratowniczo-gaśniczego dla OSP Wysokiem – wydatkowano dotacja: **270 000,00 zł.**
2. Zakup sprzętu dla OSP Nowe Rybie --wydatkowano dotacja: **18 000,00 zł.**
3. Modernizacja budynku remizy OSP Stara Wieś - wydatkowano: **46 042,80 zł.**
4. Zakup wyposażenia dla OSP Męcina- wydatkowano dotacja: **15 000,00 zł.**

OŚWIATA I WYCHOWANIE

Szkoły podstawowe:

1. Opracowanie dokumentacji na zaadoptowanie budynku szkoły Podstawowej nr 2 w Starej Wsi na przedszkole- wydatkowano: **10 000,00 zł.**
2. Opracowanie dokumentacji na rozbudowę Szkoły Podstawowej Nr 2 w Siekierzynie- wydatkowano: **48 000,00 zł.**
3. Modernizacja budynku Szkoły Podstawowej w Pasierbcu – wydatkowano: **54 489,00 zł.**
4. Modernizacja budynku Szkoły Podstawowej Nr 1 w Starej Wsi- wydatkowano: **14 982,47 zł.**

OCHRONA ZDROWIA

Przeciwdziałanie alkoholizmowi:

1. Budowa zaplecza stadionu sportowego w Pasierbcu- wydatkowano: **189 999,99zł.**

GOSPODARKA KOMUNALNA I OCHRONA ŚRODOWISKA

Oczyszczanie miast i wsi:

1. Zakup pojazdu komunalnego- wydatkowano: **173 400,00 zł.**
2. Zakup sprzętu do zimowego utrzymania dróg- wydatkowano: **49 200,00 zł.**

Ochrona powietrza atmosfery i klimatu:

1. Redukcja emisji zanieczyszczeń do powietrza na terenie Gminy Limanowa poprzez wymianę kotłów na źródła wykorzystujące paliwa stałe- wydatkowano: **75 974,70 zł.**
2. Redukcja emisji zanieczyszczeń do powietrza na terenie Gminy Limanowa poprzez wymianę kotłów na kotły gazowe i na biomasę – wydatkowano: **140 189,64 zł.**

Oświetlenie ulic , placów i domów:

1. Wykonanie oświetlenia przejścia dla pieszych w Mordarce obok DC–
wydatkowano: **24 661,50 zł.**
2. Opracowanie dokumentacji technicznej oświetlenia przejścia dla pieszych
w Kaninie– wydatkowano: **28 501,31 zł.**

Pozostała działalność:

1. Rewitalizacja przestrzeni publicznej na terenie Gminy Limanowa w celu
rozwiązywania zdiagnozowanych problemów i potrzeb społecznych -
"Przebudowa i rozbudowa budynku Szkoły Podstawowej w Kisielówce na
cele publiczne (świetlica wiejska) wraz z zagospodarowaniem działki "-
wydatkowano: **917 551,40 zł.**

KULTURA FIZYCZNA I SPORT

Pozostała działalność:

1. Budowa boiska sportowego w Starym Rybiu– wydatkowano:
258 500,00 zł.

OGÓŁEM: WYDATKI MAJĄTKOWE W 2020R. WYNIOSŁY : 20 903 721,10 zł

INFRASTRUKTURA WODOCIĄGOWA

Długość wybudowanej sieci wodociągowej na dzień 31.12.2020 r. wynosiła 224,7 km. W **2020** roku oddano 15 km sieci wodociągowej w miejscowościach :
Wysokie , Kanina, Nowe Rybie , Stare Rybie oraz wybudowano 17 km sieci, która
zostanie oddana do użytku w 2021 roku.

**Na terenie gminy Limanowa w 2020 roku działały następujące spółki
wodne:**

- spółka wodna w Męcinie,
- spółka wodna Stara Wieś – Wola,
- spółka wodna „ Siekierzyna I” w Siekierzynie,
- spółka wodna w Pisarzowej,
- spółka wodna w Mordarce,
- spółka wodna w Kisielówce,
- spółka wodna w Młynnem,
- spółka wodna w Pasierbcu,
- spółka wodna w Rupniowie II,
- spółka wodna w Kłodnem ,
- spółka wodna w Rupniowie I,
- spółka wodna w Rupniowie – Bednarki.

Natomiast Gmina Limanowa administruje następującymi wodociągami:

- wodociąg Koszary,
- wodociąg Wysokie,
- wodociąg Lipowe,
- wodociąg Stara Wieś – Rola,
- wodociąg Stara Wieś – Morgi,
- wodociąg Nowe Rybie,
- wodociąg Sowliny,

oraz studniami:

- studnia głębinowa w Starej Wsi – Szkoła,
- studnia głębinowa w Młynnem – Szkoła,
- studnia głębinowa w Starym Rybiu – Szkoła,
- studnia kopana w Kaninie – Szkoła,
- studnia kopana w Siekierczynie II – Szkoła.

INFRASTRUKTURA KANALIZACYJNA

Dostęp do sieci kanalizacyjnej posiada ok. 25% gospodarstw. Ilość przyłączy kanalizacyjnych wynosiła 1617 szt. przy czym ilość osób korzystających z kanalizacji gminnej opiewała na 5437 osoby.

INFRASTRUKTURA GAZOWA

Infrastruktura gazowa na terenie gminy przedstawia się następująco:

- | | |
|---|---------------|
| - długość sieci gazowej wysokiego ciśnienia | - 11 598 mb. |
| - długość sieci gazowej średniego ciśnienia | - 288 047 mb. |
| - długość sieci gazowej niskiego ciśnienia | - 3 243 mb. |
| - długość przyłączy gazowych śr/c | - 109 413mb. |
| - długość przyłączy gazowych n/c | - 1 588mb. |
| - ilość przyłączy gazowych | - 4 229 szt. |
| w tym budynków mieszkalnych | - 4 082 szt. |

Źródło: Polska Spółka Gazownictwa Sp. z o.o. o/Kraków

INTERNET

Orange Polska buduje sieć światłowodową na terenie gminy **LIMANOWA**, w ramach projektu **„Nowosądecki Część A Orange Światłowód”**. Projekt jest realizowany z dofinansowaniem ze środków UE w ramach Programu Operacyjnego Polska Cyfrowa (POPC). Celem inwestycji jest likwidacja internetowych „białych plam” na mapie Polski i dostarczenie mieszkańcom ultraszybkiego Internetu. W ten sposób zmniejszymy technologiczny dystans w stosunku do lepiej rozwiniętych cyfrowo regionów kraju. Zakres inwestycji został określony na podstawie listy adresowej przygotowanej przez Urząd Komunikacji Elektronicznej - regulatora rynku telekomunikacyjnego, zgodnie z zasadami przyznawania pomocy publicznej na bazie przeprowadzonej inwentaryzacji. Informacje na temat projektu dostępne są na stronie: <https://www.orange.pl/view/popc> lub [POPC nabór I i II | Hurt Orange \(hurt-orange.pl\)](#) Pierwszym zadaniem było doprowadzenie światłowodu do szkół i placówek edukacyjnych zakwalifikowanych do projektu w miejscowościach: **KANINA, KŁODNE, MĘCINA, MŁYNNE, MORDARKA, NOWE RYBIE, PASIERBIEC, PISARZOWA, RUPNIÓW, SIEKIERCZYNA, STARA WIEŚ, STARE RYBIE, WYSOKIE**. Placówki te mogą już korzystać za pośrednictwem firmy NASK z dostępu do Internetu oraz Ogólnopolskiej Sieci Edukacyjnej, co gwarantuje im rozwój nowoczesnych form kształcenia oraz zdobywanie nowych kompetencji, zarówno przez uczniów, jak i nauczycieli. Szczegółowe informacje dostępne są na stronie <https://ose.gov.pl/>.

Drugi etap realizacji projektu POPC obejmuje budowę sieci światłowodowej do wytypowanych gospodarstw domowych. Inwestycje realizowane są sukcesywnie.

Lista miejscowości, które zostały podłączone do sieci szerokopasmowej:

- **BALAŻÓWKA** - podłączono 19 gospodarstw domowych,
- **KANINA** - podłączono 78 gospodarstw domowych,
- **KISIELÓWKA** - podłączono 53 gospodarstwa domowe,
- **KŁODNE** - podłączono 141 gospodarstw domowych,
- **KOSZARY** - podłączono 127 gospodarstw domowych,
- **ŁOSOSINA GÓRNA** - podłączono 14 gospodarstw domowych,
- **MAKOWICA** - podłączono 15 gospodarstw domowych,
- **MĘCINA** - podłączono 516 gospodarstw domowych,
- **NOWE RYBIE** - podłączono 75 gospodarstw domowych,
- **PASIERBIEC** - podłączono 61 gospodarstw domowych,
- **RUPNIÓW** - podłączono 177 gospodarstw domowych,
- **SIEKIERCZYNA** - podłączono 215 gospodarstw domowych,
- **STARA WIEŚ** - podłączono 618 gospodarstw domowych,
- **WALOWA GÓRA** - podłączono 67 gospodarstw domowych.

Inwestycja w gminie będzie kontynuowana w ramach projektu POPC2 w n/w miejscowościach: Kanina, Kisielówka, Kłodne, Koszary, Łososina Górna, Męcina, Pasierbiec, Rupniów, Siekierczyna, Stara Wieś, Walowa Góra.

Źródło: <https://uniaswiatlowodowa.pl/nawosadecki-czesc-a/limanowa/instalacje>

9. Gospodarka mieszkaniowa i komunalna

Informacja o stanie mienia komunalnego 2020 r.

Tabela. Wykaz mienia komunalnego gminy - budynki

Lp.	Nazwa budynku- położenie	tytuł prawny	nr działki	powierzchnia użytkowa całego budynku w m²
1.	Budynek Szkoły Podstawowej w Kisielówce 56 – Świetlica Wiejska	własność	184/1	421,76
2.	Świetlica wiejska Makowica	własność	233	112,76
3.	Budynek Wielofunkcyjny (Budynek Ośrodka Zdrowia) MĘCINA 536	własność	1034	563,10
4.	Dom Nauczyciela Męcina 544	własność	1027	383,00
5.	Budynek Wielofunkcyjny Nowe Rybie 157	własność	639	520,46
6.	Pisarzowa Dom Folkloru	własność	1209	132,00
7.	Izba Regionalna Pisarzowa	własność	1238	124,63

RAPORT O STANIE GMINY LIMANOWA ZA 2020 ROK

8.	Budynek Wielofunkcyjny Pawilon Pisarzowa	własność	1186/2 1187/2	770,00
9.	Budynek Wielofunkcyjny Rupniów 228	własność	630	396,30
10.	Świetlica Siekierczyna 453	własność	437/1	268,30
11.	Świetlica -Sowliny	własność	184	179,30
12.	Budynki Drewniane "BRDA" w Ośrodku wypoczynkowym pod Ostrą (10 domków)	własność	2675	łącznie 585,00
13.	Budynek Socjalny w ośrodku wypoczynkowym Pod Ostrą w Starej Wsi	własność	2675	116,30
14.	Budynek Wielofunkcyjny Stara Wieś 564	własność	1146	487,44
15.	Budynek Mieszkalny Stara Wieś 760	własność	2675	73,50
16.	Budynek Wielofunkcyjny Stare Rybie 11	własność	247/1 247/2 246/4	303,46
17.	Świetlica Walowa Góra	własność	86	123,51
18.	Świetlica Bałazówka 30	własność	34/3	139,10
19.	Świetlica Lipowe 264	własność	290	235,90
20.	Świetlica Pasierbiec 154	własność	329	226,46
21.	Budynek gospodarczy przy oczyszczalniach ścieków- Męcina	własność	1506/2	65,45
22.	Budynek gospodarczy przy oczyszczalniach ścieków- Mordarka	własność	1180/3 1182/4	76,45
23.	Budynek gospodarczy przy oczyszczalniach ścieków-Stara Wieś	własność	1393/6	65,50
24.	Budynek gospodarczy przy oczyszczalniach ścieków- Młynne	własność	500/11 500/14	314,60
25.	Budynek Kłodne 235 A	własność	470/12	71,40
26.	Budynek Koszary 202 (kontener)	własność	270/4	47,36

RAPORT O STANIE GMINY LIMANOWA ZA 2020 ROK

27.	Budynek Koszary 19	własność	270/6	240,00
28.	Budynek mieszkalny Pisarzowa 204	własność	1007	24,50
29.	Budynek gospodarczy przy boisku w Starej Wsi I	własność	235/11	10,50
30.	Zaplecze sportowe na stadionie "Olimpia" Pisarzowa	własność	947/3 946/5 946/6	136,74
31.	Zaplecze sportowe na stadionie w Siekierczynie-Klub LKS "Słomka"	własność	254/1 254/2	138,15
32.	Zaplecze sportowe na stadionie w Mordarce-LKS	własność	1454	145,90
33.	Zaplecze sportowe na stadionie w Rupniowie- LKS (Stadion+ budynek)	własność	206/11	118,70
34.	Budynek OSP Nowe Rybie	własność	556/2	124,70
35.	Budynek OSP Pisarzowa	własność	1323	195,35
36.	Budynek OSP Stara Wieś	własność	1143	493,90
37.	Budynek OSP Wysokie	własność	58	355,30

Źródło: Opracowanie własne UG

Zasób mieszkaniowy Gminy Limanowa w 2020 roku kształtował się według charakterystyki określonej w poniższej tabeli.

Tabela. Zasób mieszkaniowy Gminy Limanowa

Budynek	Ilość lokali mieszkalnych	Powierzchnia użytkowa
Szkoła Podstawowa Pisarzowa	lokal mieszkalny	50 m2
	lokal mieszkalny	29 m2
Budynek wielofunkcyjny Stare Rybie 11	lokal mieszkalny	35,82 m2
Budynek Pisarzowa 204	lokal mieszkalny	24,50 m2
Budynek wielofunkcyjny Rupniów 228	lokal mieszkalny	50 m2
Budynek socjalny Koszary 202	lokal mieszkalny	47,36 m2
Budynek komunalny Koszary 19	6 lokali mieszkalnych	240 m2

RAPORT O STANIE GMINY LIMANOWA ZA 2020 ROK

Dom Nauczyciela Męcina 544	lokal mieszkalny	47 m2
	lokal mieszkalny	53m2
	lokal mieszkalny	52m2
	lokal mieszkalny	47m2
	lokal mieszkalny	47 m2
	lokal mieszkalny	53 m2
	lokal mieszkalny	28 m2
	lokal mieszkalny	28 m2
	lokal mieszkalny	28 m2
Budynek wielofunkcyjny Męcina 536	lokal mieszkalny	56,30 m2
	lokal mieszkalny	42,55 m2
	lokal mieszkalny	62,59 m2
Budynek Stara Wieś 760	lokal mieszkalny	73,50 m2
Budynek Kłodne 235 A	lokal mieszkalny	71,40 m2

Źródło: Opracowanie własne UG

Stan wynajęcia gminnego zasobu mieszkaniowego oraz stawki za wynajem.

W 2020 roku zawarte było 5 umów najmu lokali mieszkalnych, w tym 3 lokale socjalne. Ogółem gmina posiada zawarte 26 umów najmu lokali mieszkalnych.

Z najwyższą stawką 5,18 zł zawartych było 2 umowy najmu, ze stawką 2,25 zł (lokale socjalne) zawarte były 3 umowy najmu lokali mieszkalnych.

Stawki czynszu mieszkalnego regulowane są zarządzeniem nr 97/2001. Wójta Gminy Limanowa z dnia 25 września 2017 roku w sprawie ustalenia wysokości miesięcznych stawek czynszu za 1m² powierzchni użytkowej lokali wchodzących w skład mieszkaniowego zasobu Gminy Limanowa.

Zgodnie z wymienionym zarządzeniem co do zasady najwyższa miesięczna stawka czynszu za 1m² powierzchni użytkowej lokalu wynosi 5,18 zł a najniższa – 4,05 zł. Natomiast miesięczna stawka czynszu za 1m² powierzchni użytkowej lokalu socjalnego wynosi 2,25 zł.

Ponadto miesięczna stawka bazowa czynszu za 1 m² powierzchni użytkowej lokalu wyposażonego w energię elektryczną wynosi 4,50 zł. Przy czym miesięczna stawka czynszu za 1 m² powierzchni użytkowej danego lokalu jest równa stawce bazowej podwyższonej o 10% - jeśli lokal ten jest wyposażony w łazienkę lub o 5% - jeśli lokal ten jest wyposażony w sprawną instalację c.o.,

lub obniżonej stawce o 10% - w razie braku w tym lokalu sprawnej instalacji wodociągowej lub kanalizacji (na 31.12.2020r. nie obniżono stawek czynszu wg przyjętej reguły).

10. Sprawy obywatelskie

W 2020 roku Gmina Limanowa nie realizowała zadań w oparciu o budżet obywatelski.

W 2020 r. przeprowadzono konsultacje społeczne dotyczące zaopiniowania Programu współpracy z organizacjami pozarządowymi na 2021 r.

W 2020 r. przeprowadzono zebrania wiejskie w 5 sołectwach gminy. Zagrożenie związane z rozprzestrzenianiem się wirusa SARS Cov-2 na terenie całej Polski przerwało cykl planowanych zebrań wiejskich. Podczas zebrań sołtysi przekazali informację o wydatkowanych środkach w danym sołectwie w poprzednim roku oraz planowane zadania inwestycyjne. Z kolei mieszkańcy mieli możliwość zgłoszenia wniosków inwestycyjnych oraz próśb w ramach bieżących prac w sołectwie.

Główne kwestie zgłaszane przez mieszkańców podczas zebrań wiejskich oraz informacji złożonych do sołtysów dotyczyły budowy dróg, naprawy nawierzchni istniejących dróg oraz bieżącego utrzymania dróg, budowy chodników, sieci wodociągowych oraz kanalizacyjnych.

Do urzędu wpłynęło w 2020 r. 34 wnioski o udostępnienie informacji publicznej. We wszystkich przypadkach informacje zostały udostępnione wnioskodawcom.

W sprawozdawanym roku wpłynęły 2 skargi w rozumieniu Kodeksu postępowania administracyjnego. Przedmiotem skarg, były kwestie związane ze zmianą stosunków wodnych w związku z realizacją inwestycji drogowych. Wojewoda Małopolski na wniosek skarżących przeprowadził postępowanie wyjaśniające w sprawie rozpatrzenia w październiku 2019r. skargi – uchwała Rady Gminy Limanowa Nr IX/84/2019 i nie dopatrył się podstaw do stwierdzenia naruszenia prawa w tej uchwale.

W 2020 roku wpłynęło 5 petycji w interesie publicznym. Wszystkie petycje zostały rozpatrzone przez Radę Gminy.

W 2020 funkcjonowało w gminie :

- 11 Klubów Sportowych,
- 13 Kół Gospodyń Wiejskich,
- 5 Zespołów Regionalnych,
- 8 innych organizacji pozarządowych.

Kluby sportowe:

1. LKS „Olimpia” Pisarzowa,
2. LKS „Mordarka”,
3. LKS Rupników,
4. LKS „Słomka” Siekierczyna,
5. UKS „Patria” Młynne,

RAPORT O STANIE GMINY LIMANOWA ZA 2020 ROK

6. UKS Kłodne,
7. LKS „Starówka” Stara Wieś,
8. UKS „Gumisie” Stara Wieś,
9. LKS „Wierchy” Pasierbiec,
10. LKS „Smolnik” Męcina,
11. LKS „Rybie” Nowe Rybie.

Kluby te w ramach "Konkursu Projektów na realizację zadania własnego Gminy Limanowa polegającego na tworzeniu warunków sprzyjających rozwojowi sportu na terenie gminy Limanowa w 2020 r." otrzymały w 2020 roku dotację z budżetu gminy w wysokości **188.000,00 zł**. Kwoty przyznane poszczególnym klubom:

Tabela. Podział dotacji na zadanie tworzenia warunków sprzyjających rozwojowi sportu na terenie gminy Limanowa w 2020 r.

Lp.	Nazwa wnioskodawcy	Kwota dotacji w PLN przyznanej na projekt
1.	Ludowy Klub Sportowy „Mordarka”	45.000,00
2.	Ludowy Klub Sportowy „Olimpia” Pisarzowa	20.000,00
3.	Ludowy Klub Sportowy „Rupniów”	40.000,00
4.	Ludowy Klub Sportowy „Słomka” Siekierczyna	22.000,00
5.	Ludowy Klub Sportowy „Wierchy” Pasierbiec	15.000,00
6.	Uczniowski Klub Sportowy „Patria” Młynne	15.000,00
7.	Ludowy Klub Sportowy „Rybie”	7.000,00
8.	Uczniowski Klub Sportowy „Kłodne”	12.000,00
9.	Ludowy Klub Sportowy „Smolnik” Męcina	5.000,00
10.	Ludowy Klub Sportowy „Starówka” Stara Wieś	7.000,00

Źródło: Opracowanie własne UG

Ponadto na podstawie art. 30 ust. 1 ustawy z dnia 8 marca 1990 r. o samorządzie gminnym i uchwały Nr V/32/2011 Rady Gminy Limanowa z dnia 31 marca 2011 r. w sprawie określenia szczegółowych warunków i trybu przyznawania oraz wysokości nagród dla zawodników za osiągnięcia wysokich wyników sportowych (Dz. Urz. Woj. Małopolskiego Nr 266, poz. 2152 i z 2016 r. poz. 7905), Wójt Gminy Limanowa Zarządzeniem Nr 111/2020 przyznał nagrody dla 4 sportowców za osiągnięcie wysokich wyników sportowych w 2020 r. na łączną kwotę 2.500,00 zł.

Koła Gospodyń Wiejskich :

1. KGW Męcina,
2. KGW Pisarzowa,
3. KGW Kłodne,
4. KGW Lipowe,
5. KGW Stara Wieś Rola,
6. KGW Stara Wieś Wola,
7. KGW Rupniów Centrum,

8. KGW Rupniów Bednarki,
9. KGW Siekierczyna I,
10. KGW Pasierbiec,
11. KGW Łososina Górna,
12. KGW Makowica,
13. KGW Sowliny.

Zespoły Regionalne :

1. „Spod Kicek” – Mordarka,
2. „Kijom Worci” – Pisarzowa,
3. „Pisarzowianie” – Pisarzowa,
4. „Mali Męcinianie” – Męcina,
5. „Pasierbiocki” – Pasierbiec,
6. „Starowiejski Hyr” z Starej Wsi.

Zespoły wielokrotnie swymi występami promowały lokalne dziedzictwo kulturowe prezentując się na przedsięwzięciach kulturalnych organizowanych na terenie Gminy Limanowa oraz poza jej granicami. Szczególnie aktywne były w 2020 roku zespoły – „Kijom Worci” z Pisarzowej, „Spod Kicek” z Mordarki oraz „Starowiejski Hyr” z Starej Wsi.

Organizacje pozarządowe nie będące podmiotami wymienionymi powyżej :

1. Orkiestra Dęta Męcina – stowarzyszenie,
2. SEPiA - Stowarzyszenie Entuzjastów Pomysłów i Aktywności – Pisarzowa,
3. Stowarzyszenie Na Rzecz Rozwoju Ziemi Pasierbieckiej – Pasierbiec,
4. Stowarzyszenie Miłośników Przeszłości i Rozwoju Wsi Pisarzowa,
5. Stowarzyszenie Na Rzecz Rozwoju Wsi Wysokie,
6. Stowarzyszenie dla Męciny,
7. Stowarzyszenie Gospodyń Wiejskich Gminy Limanowa,
8. Stowarzyszenie Pełna Skrzynia z Pisarzowej.

11. Bezpieczeństwo publiczne

PRZESTĘPCZOŚĆ W GMINIE

Zgodnie z posiadanymi danymi (statystyki KPP w Limanowej), w 2020 r. na terenie gminy odnotowano 6 wypadków drogowych, 279 przestępstw i 165 wykroczeń.

Gmina nie posiada Straży Gminnej.

DZIAŁANIA PREWENCYJNE

Działania prewencyjne gminy w zakresie bezpieczeństwa mieszkańców, w głównej mierze polegają na wspieraniu działań Policji. Gmina Limanowa prowadzi monitoring wizyjny szeregu obiektów, jak i miejsc publicznych, gdzie dochodzi bądź może dochodzić do częstych naruszeń porządku publicznego.

RAPORT O STANIE GMINY LIMANOWA ZA 2020 ROK

Poniżej w formie tabelarycznej przedstawiono miejsca i ilość zamontowanych kamer.

Wykaz świetlic wiejskich objętych monitoringiem znajdujących się na terenie Gminy Limanowa:

Tabela. Monitoring w świetlicach wiejskich

Lp.	Miejscowość	Ilość kamer
1.	Lipowe	8
2.	Sowliny	5
3.	Siekierczyna I	4
4.	Pasierbiec	6
5.	Pisarzowa	5
6.	Kisielówka	5

Źródło: Opracowanie własne UG

Dodatkowo monitoring znajduje się w punktach:

Tabela. Monitoring w gminie

Lp.	Miejscowość	Ilość kamer
1.	Koszary dr. 132 – osiedle romskie	14
2.	Pisarzowa dz. ew. 1248 - plac parkingowy przy cmentarzu w Pisarzowej	3
3.	Mordarka dz. ew. 1006 - plac parkingowy w Mordarce przy kościele	8
4.	Męcina dz. ew. 1662/4 - oczyszczalnia ścieków w Męcinie	2
5.	Pisarzowa dz. ew. 1186/2 i 1187/2 - budynek wielofunkcyjny (pawilon handlowy)	5

RAPORT O STANIE GMINY LIMANOWA ZA 2020 ROK

6.	Młynne dz. ew. 500/11, 500/14 – obiekt oczyszczalni ścieków	6
7.	Męcina dz. ew. 1506/2 – obiekt oczyszczalni ścieków	6
8.	Stara Wieś II- Plac przy domkach na Ostrej	4
9.	Stara Wieś II dz. ew. 1393/6 – obiekt oczyszczalni ścieków	6

Źródło: Opracowanie własne UG

Monitoringiem objęty jest budynek Urzędu Gminy Limanowa oraz szkoły gminne.

Dostęp do wszystkich rejestratorów posiada UG Limanowa, przy czym Policja posiada bezpośredni dostęp do kamer zamontowanych w Koszarach.

Ochotnicze Straże Pożarne

Na terenie gminy funkcjonuje 8 jednostek Ochotniczych Straży Pożarnych: OSP Męcina, OSP Pisarzowa, OSP Stara Wieś, OSP Rupniów, OSP Kisielówka, OSP Nowe Rybie, OSP Siekierzyna, OSP Wysokie.

W 2020 r. wydatki poniesione na funkcjonowanie działalności OSP przedstawiały się następująco:

Tabela. Działalność OSP w 2020 r.

Jednostki OSP z terenu Gminy Limanowa	Nazwa wydatków	Kwota [zł]
OSP KISIELÓWKA OSP MĘCINA OSP NOWE RYBIE	Zakup paliwa, materiałów i wyposażenia	65 008,34
	Zakup usług: <ul style="list-style-type: none"> • przeglądy pojazdów i urządzeń ratowniczych, • ubezpieczenia pojazdów i strażaków, • szkolenie strażaków z zakresu Kwalifikowanej Pierwszej Pomocy, • przeglądy budynków remiz 	92 112,23
	Zakup usług zdrowotnych strażaków: <ul style="list-style-type: none"> • okresowe badania strażaków – ratowników, 	8 346,00

RAPORT O STANIE GMINY LIMANOWA ZA 2020 ROK

OSP PISARZOWA	<ul style="list-style-type: none"> okresowe badania strażaków – ratowników – kierowców 	
OSP RUPNIÓW	Zakup energii:	
OSP	<ul style="list-style-type: none"> elektrycznej, gazowej 	51 521,41
SIEKIERCZYNA	Umowy zlecenia:	
OSP STARA WIEŚ	<ul style="list-style-type: none"> mechaników – konserwatorów pojazdów mechanicznych, komendanta gminnego, palacza 	39 300,00
OSP WYSOKIE	Sprzęt zakupiony w ramach: <ul style="list-style-type: none"> środków pozyskanych z Ministerstwa Sprawiedliwości – Fundusz Sprawiedliwości, środków pozyskanych z Urzędu Marszałkowskiego Województwa Małopolskiego dotacji celowej przekazanej przez Gminę Limanową, wydatki majątkowe (inwestycyjne Wydział IFE) Małopolskie OSP 2020 	360 602,80
	Całość wydatków na OSP w 2020 r.	616 890,78

Źródło: Opracowanie własne UG

ZARZĄDZANIE KRYZYSOWE I OBRONA CYWILNA

Wydane zarządzenia i decyzje Wójta Gminy Limanowa w zakresie zarządzania kryzysowego i obrony cywilnej:

1. Zarządzenie Nr 16/2020 z dnia 11 lutego 2020r., w sprawie realizacji szkolenia obronnego na terenie Gminy Limanowa w roku 2020;
2. Zarządzenie Nr 30/2020 z dnia 12 lutego 2020r., zmieniające zarządzenie w sprawie powołania Gminnego Zespołu Zarządzania Kryzysowego;
3. Zarządzenie Nr 113/2020 z dnia 21 czerwca 2020 r., ogłoszenie pogotowia przeciwpowodziowego na terenie Gminy Limanowa;
4. Zarządzenie Nr 117/2020 z dnia 24 czerwca 2020r., w sprawie odwołania pogotowia przeciwpowodziowego na terenie Gminy Limanowa;
5. Zarządzenie Nr 170/2020 z dnia 20 października 2020 r., w sprawie opracowania „Planu operacyjnego funkcjonowania Gminy Limanowa w warunkach zewnętrznego zagrożenia bezpieczeństwa państwa i w czasie wojny”

6. rzeczowych składników majątku obrony cywilnej w gminnym magazynie sprzętu obrony cywilnej.

W 2020 r. przeprowadzono ćwiczenia, szkolenia, treningi z zakresu obrony cywilnej, a mianowicie:

W roku 2020 wiele inicjatyw m.in. szkoleń wśród mieszkańców gminy, treningów, ćwiczeń zakłócił rozwój pandemii SARS-CoV-2 na terenie kraju, co spowodowało odwoływaniem większości zaplanowanych akcji a główne siły zostały przekierowane do walki z pandemią, jednakże w trakcie roku i wraz z luzowaniem obostrzeń Urząd Gminy Limanowa starał się kontynuować zaplanowane szkolenia , dlatego przeprowadzono szkolenie pracowników Urzędu Gminy Limanowa zaangażowanych w Akcję Kurierską, Stały Dyżur, Główne Stanowisko Kierowania.

W miesiącu czerwcu w związku z intensywnymi opadami deszczu, oraz widocznym zagrożeniem podtopień budynków mieszkalnych oraz podnoszeniu się wysokości wody w rzekach i ciekach wodnych na terenie Gminy Limanowa zostało ogłoszone pogotowie przeciwpowodziowe. W zakresie wydziału leżała pomoc mieszkańcom udzielana prewencyjnie w formie doraźnej tj. m.in. dostarczenie worków na piasek itp. oraz koordynacja działań gminnego sprzętu komunalnego, na terenach objętych zdarzeniem. Szybkie i zdecydowane działania przy użyciu sprzętu komunalnego zakupionego przez gminę pozwoliły dodatkowo uniknąć większych szkód w terenie. Sprzęt, który na co dzień pracuje m.in. przy utrzymaniu zimowym dróg gminnych, wykaszaniu poboczy, czy udrażnianiu przydrożnych rowów był użyty do dostarczania piasku w miejsca newralgiczne i do likwidacji zatorów wodnych w rowach przydrożnych i ciekach górskich zagrażających swym wezbranym nurtem całym osiedlom. Posiadanie takiego nowego potencjału sprzętowego i kadrowego jakim od niedawna dysponuje gmina, pozwoliło wspomóc istniejący system i z większą skutecznością oraz szybkością reagować na nietypowe awaryjne sytuacje.

12. Edukacja

W gminie w 2020 r. funkcjonowało 15 szkół podstawowych i 1 szkoła niepubliczna w Starym Rybiu.

W przeliczeniu na 1 ucznia, wydatki na poszczególne szkoły z budżetu gminy kształtowały się następująco:

RAPORT O STANIE GMINY LIMANOWA ZA 2020 ROK

Tabela. Wydatki oświatowe w przeliczeniu na 1 ucznia

W przeliczeniu na 1 ucznia, wydatki wykonane na dzień 31.12.2020 na poszczególne szkoły ze sprawozdań jednostkowych RB-28S kształtowały się następująco:				
Lp.	Szkoła	Wydatki na 31.12.2020 w (zł)	Liczba dzieci według stanu na 30.09.2020 /SP+OP/ w (zł)	Wydatki wykonane w przeliczeniu na 1 ucznia / rok w (zł)
		1	2	(1/2)
1	Szkoła Podstawowa w Kaninie	1 528 318,35	84	18 194,27
2	Szkoła Podstawowa w Kłodnem	1 798 813,41	152	11 834,30
3	Szkoła Podstawowa Nr 2 w Męcinie	1 332 293,30	85	15 674,04
4	Szkoła Podstawowa w Młynnem	1 725 780,80	143	12 068,40
5	Szkoła Podstawowa w Nowym Rybiu	1 706 872,76	140	12 191,95
6	Szkoła Podstawowa Nr 1 w Siekierczynie	1 757 181,66	141	12 462,28
7	Szkoła Podstawowa Nr 2 w Siekierczynie	1 687 936,17	144	11 721,78
8	Szkoła Podstawowa w Wysokiem	1 220 855,63	82	14 888,48
9	Szkoła Podstawowa Nr 1 w Męcinie	3 335 449,10	271	12 307,93
10	Szkoła Podstawowa w Mordarce	3 177 802,92	349	9 105,45
11	Szkoła Podstawowa w Pasierbcu	2 730 154,92	244	11 189,16
12	Szkoła Podstawowa w Pisarzowej	2 762 375,55	234	11 805,02
13	Szkoła Podstawowa w Rupniowie	2 637 368,65	251	10 507,44
14	Szkoła Podstawowa Nr 1 w Starej Wsi	2 611 156,43	295	8 851,38
15	Szkoła Podstawowa Nr 2 w Starej Wsi	2 361 901,29	210	11 247,15
	Średnio w gminie:	32 374 260,94	2825	11 459,92

Źródło: Opracowanie własne GZOS

Wydatki gminy na oświatę w dziale 801 „Oświata i Wychowanie” w roku 2020 stanowiły kwotę 37.409.311,07 zł, z czego wydatki bieżące 36.851.688,56 zł, natomiast wydatki inwestycyjne 557.622,51 zł .

Część oświatowa subwencji ogólnej dla jednostki samorządu terytorialnego wykonana w roku 2020 stanowiła kwotę 23.290.177,00 zł.

Różnica subwencji i dotacji otrzymanych do wydatków wykonanych za rok 2020 w przeliczeniu na 1 ucznia przedstawia się następująco:

RAPORT O STANIE GMINY LIMANOWA ZA 2020 ROK

Tabela. Różnica subwencji i dotacji otrzymanych do wydatków za rok 2020 w przeliczeniu na 1 ucznia

Lp.	NAZWA SZKOŁY/ PLACÓWKI	Subwencja 2020 oraz dotacje otrzymane i wszystkie środki pozostałe w (zł)	Wydatki na 31.12.2020 w (zł)	Różnica subwencji i dotacji otrzymanych do wydatków wykonanych na 31.12.2020 w (zł)	Liczba dzieci według stanu na 30.09.2020 /SP+OP/	Różnica subwencji i dotacji otrzymanych do wydatków wykonanych na 31.12.2020 w przeliczeniu na 1 ucznia/rok w (zł)
	Szkoły Podstawowe					
1	Kanina	939 913,46	1 528 318,35	-588 404,89	84	7 004,82
2	Kłodne	1 454 583,41	1 798 813,41	-344 230,00	152	2 264,67
3	Męcina Nr 2	863 094,34	1 332 293,30	-469 198,96	85	5 519,99
4	Młynne	1 316 446,48	1 725 780,80	-409 334,32	143	2 862,48
5	Nowe Rybie	1 175 952,65	1 706 872,76	-530 920,11	140	3 792,29
6	Siekierczyna Nr 1	1 268 305,80	1 757 181,66	-488 875,86	141	3 467,20
7	Siekierczyna Nr 2	1 316 244,52	1 687 936,17	-371 691,65	144	2 581,19
8	Wysokie	810 118,73	1 220 855,63	-410 736,90	82	5 008,99
9	Męcina Nr 1	2 550 572,08	3 335 449,10	-784 877,02	271	2 896,23
10	Mordarka	2 873 893,62	3 177 802,92	-303 909,30	349	870,80
11	Pasierbiec	2 006 313,24	2 730 154,92	-723 841,68	244	2 966,56
12	Pisarzowa	2 098 572,34	2 762 375,55	-663 803,21	234	2 836,77
13	Rupniów	2 165 561,84	2 637 368,65	-471 806,81	251	1 879,71
14	Stara Wieś Nr 1	2 156 134,21	2 611 156,43	-455 022,22	295	1 542,45
15	Stara Wieś Nr 2	1 407 284,90	2 361 901,29	-954 616,39	210	4 545,79

Źródło: Opracowanie własne GZOS

W 2020 roku do 15 szkół podstawowych prowadzonych przez Gminę Limanowa oraz 1 szkoły niepublicznej prowadzonej przez Stowarzyszenie na Rzecz Rozwoju Wsi Stare Rybie uczęszczała następująca liczba uczniów (dane na podstawie SIO z dnia 30.09.2020r.):

RAPORT O STANIE GMINY LIMANOWA ZA 2020 ROK

Tabela. Liczba uczniów w szkołach na terenie gminy

Nazwa Szkoły	Liczba uczniów - szkoła podstawowa	Liczba dzieci w oddziałach przedszkolnych	Ogółem (SP +OP)
Szkoła Podstawowa w Kaninie	66	18	84
Szkoła Podstawowa w Kłodnem	116	36	152
Szkoła Podstawowa Nr 2 w Męcinie	61	24	85
Szkoła Podstawowa w Młynnem	108	35	143
Szkoła Podstawowa w Nowym Rybiu	103	37	140
Szkoła Podstawowa Nr 1 w Siekierczynie	104	37	141
Szkoła Podstawowa Nr 2 w Siekierczynie	112	32	144
Szkoła Podstawowa w Wysokiem	60	22	82
Szkoła Podstawowa Nr 1 w Męcinie	224	47	271
Szkoła Podstawowa w Mordarce	282	67	349
Szkoła Podstawowa w Pasierbcu	187	57	244
Szkoła Podstawowa w Pisarzowej	184	50	234
Szkoła Podstawowa w Rupniowie	190	61	251
Szkoła Podstawowa Nr 1 w Starej Wsi	205	90	295
Szkoła Podstawowa Nr 2 w Starej Wsi	117	93	210
Niepubliczna Szkoła Podstawowa w Starym Rybiu	11	3	14
Razem:	2130	709	2839

Źródło: Opracowanie własne GZOS

W poszczególnych szkołach publicznych zatrudniono 281,22 nauczycieli (w przeliczeniu na pełne etaty), w tym: 7,53 nauczycieli stażystów, 36,94 nauczycieli kontraktowych, 35,32 nauczycieli mianowanych, 201,40 nauczycieli dyplomowanych.

Stan kadry pedagogicznej w Szkołach Gminy Limanowa (dane na podstawie SIO z dnia 30.09.2020r.):

Tabela. Stan kadry pedagogicznej (w etatach):

Nazwa Szkoły	Stażysta	Kontraktowy	Mianowany	Dyplomowany	Razem
Szkoła Podstawowa w Kaninie	0	2,07	2,44	7,32	11,83
Szkoła Podstawowa w Kłodnem	1,31	2,28	1,9	9,47	14,96
Szkoła Podstawowa Nr 2 w Męcinie	0,61	4,24	0,22	7,01	12,08
Szkoła Podstawowa w Młynnem	0,27	3,28	1,58	10,09	15,22
Szkoła Podstawowa w Nowym Rybiu	1,17	3,89	1,22	9,49	15,77
Szkoła Podstawowa Nr 1 w Siekierczynie	1	4,40	0,28	12,50	18,18
Szkoła Podstawowa Nr 2 w Siekierczynie	0,68	2,71	1	10,14	14,53
Szkoła Podstawowa w Wysokiem	1,45	2,17	1,22	6,99	11,83
Szkoła Podstawowa Nr 1 w Męcinie	0	3,62	4,94	24,31	32,87
Szkoła Podstawowa w Mordarce	1,04	0,58	5,81	20,14	27,57
Szkoła Podstawowa w Pasierbcu	0	1,41	2,33	17,77	21,51
Szkoła Podstawowa w Pisarzowej	0	0,33	0,85	21,26	22,44
Szkoła Podstawowa w Rupniowie	0	0,61	3,42	16,58	20,61
Szkoła Podstawowa Nr 1 w Starej Wsi	0	4,09	6,58	13,28	23,95
Szkoła Podstawowa Nr 2 w Starej Wsi	0	1,26	1,53	15,08	17,87
Razem:	7,53	36,94	35,32	201,43	281,22

Źródło: Opracowanie własne GZOS

RAPORT O STANIE GMINY LIMANOWA ZA 2020 ROK

Stan obsługi w szkołach Gminy Limanowa przedstawia się następująco (dane na podstawie SIO z dnia 30.09.2020 r.):

Tabela. Stan obsługi w szkołach:

Nazwa Szkoły	Obsługa (w etatach)
Szkoła Podstawowa w Kaninie	5
Szkoła Podstawowa w Kłodnem	5,25
Szkoła Podstawowa Nr 2 w Męcinie	3
Szkoła Podstawowa w Młynnem	5
Szkoła Podstawowa w Nowym Rybiu	5
Szkoła Podstawowa Nr 1 w Siekierczynie	5
Szkoła Podstawowa Nr 2 w Siekierczynie	3
Szkoła Podstawowa w Wysokiem	2
Szkoła Podstawowa Nr 1 w Męcinie	9
Szkoła Podstawowa w Mordarce	9
Szkoła Podstawowa w Pasierbcu	10
Szkoła Podstawowa w Pisarzowej	9,5
Szkoła Podstawowa w Rupniowie	9,5
Szkoła Podstawowa Nr 1 w Starej Wsi	8,5
Szkoła Podstawowa Nr 2 w Starej Wsi	9
Razem:	97,75

Źródło: Opracowanie własne GZOS

DOWÓZ UCZNIÓW

Zgodnie z przepisami prawa oświatowego gmina ma obowiązek zapewnienia bezpłatnego transportu i opieki do najbliższej szkoły uczniom, których odległość miejsca zamieszkania od szkoły przekracza 3 km w przypadku uczniów klas I – IV szkół podstawowych i 4 km w przypadku uczniów klas V – VIII. Równorzędnym sposobem wypełnienia tego obowiązku jest zwrot kosztów przejazdu środkami komunikacji publicznej, rodzicom tych uczniów, bądź umowy indywidualne.

Gmina Limanowa realizuje zadanie dowozu dzieci do szkół w formie refundacji biletów miesięcznych komunikacji publicznej oraz w formie zorganizowanego dowozu dzieci i młodzieży do szkół. Z tak zorganizowanego dowozu w 2020 roku skorzystało 298 uczniów , w tym 32 uczniów niepełnosprawnych.

ŻYWIENIE W SZKOŁACH

W 2020 r. w 13 placówkach oświatowych Gminy Limanowa funkcjonowały szkolne stołówki, natomiast w 2 pozostałych szkołach żywienie realizowano w postaci cateringu. Dożywianie dzieci finansowane było na dwa sposoby: w pierwszym przypadku za posiłki płać rodzice, w drugim: posiłki dla dzieci z rodzin o niskich dochodach finansowane były przez opiekę społeczną, realizując program „Posiłek w szkole i w domu”.

KSZTAŁCENIE MŁODOCIANYCH

W 2020 r. 64 pracodawcom wypłacono kwotę 611.709,23 zł z tytułu dofinansowania kosztów kształcenia 77 pracowników młodocianych.

PRZEDSZKOLA

W 2020 roku Gmina Limanowa nie prowadziła przedszkoli gminnych. Dzieci w wieku przedszkolnym uczęszczały do oddziałów przedszkolnych przy szkołach podstawowych i do publicznych i niepublicznych przedszkoli, prowadzonych przez inne jednostki samorządu terytorialnego lub działających na ich terenie przedszkoli niepublicznych. Były to przedszkola na terenie Miasta Limanowa, Gminy Trzciana, Gminy Laskowa, Gminy Podegrodzie, Gminy Łukowica, Gminy Łososina Dolna, Gminy Tymbark, Gminy Chełmiec, Miasto Nowy Sącz, Gmina Słupnice.

Na terenie Gminy Limanowa w roku 2020 funkcjonowały 4 niepubliczne przedszkola :

- Niepubliczne Przedszkole Integracyjne „Chatka Małego Skrzatka” w Mordarce (1),
- Niepubliczne Przedszkole Integracyjne „Chatka Małego Skrzatka” w Mordarce (2),
- Niepubliczne Przedszkole MONTESSORI w Męcinie,
- Niepubliczne Przedszkole „Słoneczko” w Siekierczynie.

Według stanu na wrzesień 2020 r. do przedszkoli niepublicznych uczęszczało 181 dzieci. W 2020 roku na przedszkola gmina poniosła wydatki w wysokości 2 693 407,56 zł.

ŻŁOBKI

Na terenie Gminy w 2020 roku funkcjonowały 3 niepubliczne żłobki:

- Niepubliczny Żłobek „Wesołe Krasnoludki” w Mordarce (1),
- Niepubliczny Żłobek „Wesołe Krasnoludki” w Mordarce (2),
- Niepubliczny Żłobek „Pszczółka Maja” w Siekierczynie.

Dzieci uczęszczały także do żłobka publicznego, prowadzonego przez Miasto Limanowa. Opieką w żłobkach na dzień 30 września 2020 r. objętych było 75 dzieci.

W 2020 roku na żłobki wydatkowano 304 052,40zł.

NIEPUBLICZNA SZKOŁA PODSTAWOWA

W roku 2020 na terenie gminy Limanowa funkcjonowała 1 Niepubliczna Szkoła Podstawowa w Starym Rybiu, prowadzona przez Stowarzyszenie na Rzecz Rozwoju Wsi Stare Rybie. Gmina Limanowa w roku 2020 przekazała dotację dla Stowarzyszenia w wysokości 216 144,55 zł .

W 2020 r. miała miejsce uroczystość podsumowania roku szkolnego 2019/2020, podczas której nagrodzono najlepszych uczniów szkół gminnych za wysokie wyniki w nauce. Podczas uroczystości uczniom oraz nauczycielom wręczone zostały podziękowania. Uczniowie otrzymali podziękowania za szczególne osiągnięcia w nauce, a także w dziedzinie kultury i sportu.

13. Gminna Biblioteka Publiczna w Starej Wsi

1. Struktura

Gminna Biblioteka Publiczna w Starej Wsi jest jedyną samorządową instytucją kultury Gminy Limanowa obejmującą swoją działalnością sześć filii bibliotecznych w: Pisarzowej, Męcinie, Siekierczynie, Kaninie, Nowym Rybiu i Rupniowie.

2. Księgozbiór

Księgozbiór na dzień 31 grudnia 2020 wynosił 51.664 woluminów.

- Biblioteka Stara Wieś 8.162 woluminów,
- Biblioteka Rupniów 8.400 woluminów,
- Biblioteka Męcina 7.114 woluminów,
- Biblioteka Pisarzowa 7.157 woluminów,
- Biblioteka Nowe Rybie 6.710 woluminów,
- Biblioteka Kanina 7.089 woluminów,
- Biblioteka Siekierzyna 7.032 woluminów.

W roku 2020 wzbogacono zbiory książek o 1498 pozycji m.in. z otrzymanej dotacji z Ministerstwa Kultury – *„Zakup nowości wydawniczych do bibliotek publicznych”*

Gminna Biblioteka Publiczna w Starej Wsi wraz z filiami ma możliwość dostępu do katalogów on-line dzięki systemowi bibliotecznemu SOWA. Biblioteka prowadzi automatyzację zbiorów: oklejanie, kodowanie w trosce o jakość zbiorów.

W związku z podjętą kolejną Uchwałą nr XVI/170/2020 Rady Gminy Limanowa z dnia 10 grudnia 2020 r. w sprawie zamiaru zmiany siedziby i likwidacji wszystkich filii Gminnej Biblioteki Publicznej w Starej Wsi, biblioteka podjęła przygotowawcze działania. Pod kierunkiem Instruktora z Powiatowej Biblioteki Publicznej, który prowadzi merytoryczny nadzór nad naszą biblioteką przeprowadzono selekcję księgozbioru w wyniku, której zubytkowano 4.701 woluminów. Książki te są przygotowane i zostaną przekazane do nowych punktów bibliotecznych, świetlic. W obecnej chwili znajdują się w pomieszczeniach bibliotek oraz na regałach oznaczonych „Podaruj książkę drugie życie” i czytelnicy z nich korzystają.

3. Czytelnictwo

Z powodu pandemii COVID-19 rok 2020 był zarówno dla kultury , jak i dla biblioteki rokiem bardzo trudnym i ciężkim. Pomimo licznych obostrzeń i przymusowego trzy miesięcznego lockdownu liczba zarejestrowanych czytelników w 2020 r. wynosiła 1.266, wypożyczeń woluminów 19.290 oraz 8.866 odwiedzin.

Biblioteka	Ilość czytelników	Ilość odwiedzin	Ilość wypożyczeń
Biblioteka Stara Wieś	223	1.711	1.818
Biblioteka Rupniów	226	1.608	3.505
Biblioteka Męcina	212	1.204	2.467
Biblioteka Pisarzowa	135	1.065	1.583
Biblioteka Nowe Rybie	102	1.486	3.223
Biblioteka Kanina	183	920	3.592
Biblioteka Siekierczyzna	185	872	3.102
RAZEM	1.266	8.866	19.290

Źródło: Opracowanie własne Gminna Biblioteka Publiczna w Starej Wsi

3. Budżet

Dotacje biblioteki wynoszą 387 019,79 zł, w tym:

- dotacja Gminy Limanowa 372 000,00 zł.
- dotacja z Ministerstwa Kultury 14 000,00 zł.

Przychód rzeczowy w postaci książek i nośników na kwotę: 1 019,79 zł

Koszty działalności Gminnej Biblioteki Publicznej w Starej Wsi wynoszą 387 236,76 zł.

Na wyżej wymienione koszty składają się:

- koszty amortyzacji na kwotę – 31 043,71 zł,
- koszty zużycia materiałów i energii – 12 440,54 zł,
- usługi obce – 30 604,68 zł,
- podatki i opłaty – 2 351,00 zł,
- wynagrodzenia – 258 184,88 zł,
- ubezpieczenia społeczne i fundusz socjalny – 48 725,06 zł,
- pozostałe koszty rodzajowe – 3 886,89 zł.

Wiele przedsięwzięć w bibliotece udało się zrealizować dzięki dobrej współpracy z wieloma instytucjami, indywidualnymi artystami, naukowcami, ludźmi biznesu, duchowieństwem, którzy nie pobierali honorariów za wygłaszane wykłady, prelekcje, spotkania, warsztaty.

5. Inicjatywy/wydarzenia

Biblioteka jest nie tylko miejscem wypożyczeń, ale też miejscem spotkań, ożywionej dyskusji intelektualnej, wymianą myśli, promocją czytelnictwa, udzielania informacji biznesowej, turystycznej. Oferta biblioteczna jest bardzo szeroka i skierowana do wszystkich grup społecznych: dzieci, młodzieży, osób dorosłych, seniorów, osób niepełnosprawnych. Biblioteka staje się centrum informacyjnym i wychodzi naprzeciw społecznym potrzebom i oczekiwaniom na miarę posiadanych możliwości finansowych, logistycznych, kadrowych.

W celu promocji książki i czytelnictwa biblioteka w 2020 roku zorganizowała m.in. następujące przedsięwzięcia kulturalne:

Wykłady m.in.:

- Wykład o. dr Mateusza Pindelskiego SP pt. „Śmierć Ojca Józefa Górszczyka SP w kontekście męczeństwa Rodziny Kalasantyńskiej w XX wieku (biblioteka w Pisarzowej);
- Wykład z okazji 75 rocznicy wyzwolenia Niemieckiego Nazistowskiego Obozu Koncentracyjnego i Zagłady Auschwitz" - Artur Franczak, Karol Wojtas, dr Łukasz Połomski (biblioteka w Starej Wsi);
- Wkład „Limanowscy uczestnicy wojny polsko-sowieckiej 1919-1920"- 100. rocznica „Cudu nad Wisłą"- Karol Wojtas-(biblioteka Stara Wieś -sierpień)
- Wykład „Mity i fakty związane z Zakonem Krzyżackim – 610. rocznica Bitwy pod Grunwaldem" - dr hab. Tomasz Graff - prelekcja z konkursem on-line – Biblioteka Pisarzowa (Facebook TV28 – transmisja);
- Wykład „Emigracyjne ścieżki limanowian na przełomie XIX i XX wieku" dr Tomasz Lis – Biblioteka Kanina (transmisja Facebook GBP w Starej Wsi);
- Wykład on-line dr hab. Józefa Szymona Wrońskiego pt.: „Ksiądz Prałat Kazimierz Łazarski na tle odzyskania niepodległości – wybitny wizjoner, patriota" (biblioteka Stara Wieś – listopad).

Spotkania autorskie:

- Spotkanie pt.: „Odkrywanie śladów Jana Pawła II na Limanowszczyźnie w 100. rocznicę urodzin" z ks. Łukaszem Bochenkiem oraz Zbigniewem Grochotem autorami albumu „Ślady Świętego na Ziemi Limanowskiej" (biblioteka w Starej Wsi);
- „W podróży do Państwa Środka" – spotkanie z podróżnikiem Włodzimierzem Musiałem (biblioteka w Pisarzowej).

Wystawy organizowane przy współpracy z Wojewódzką Biblioteką Publiczną w Krakowie:

- Plenerowa wystawa fotografii „Chiny - ludzie, kultura, przyroda";
- Wystawa "Czescy i czechosłowaccy twórcy literatury dziecięcej i młodzieżowej" połączona z obchodami Ogólnopolskiego Dnia Głośnego Czytania (biblioteka w Nowym Rybiu);
- Wystawa fotografii Beaty Ozgi pt. „Przypadkiem".

Konkurs dla czytelników:

- „100. rocznica urodzin Karola Wojtyły. Kim był i jest dla mnie Jan Paweł II oraz Jego związki z Ziemią Limanowską" – zakończenie.

Warsztaty artystyczne m.in.:

- Warsztaty florystyczne w ramach projektu pn. „Bo jak nie MY to kto?"; Biblioteka w Męcinie wspólnie z Stowarzyszeniem Lokalna Grupa Działania „Przyjazna Ziemia Limanowska" ;
- Plenerowe Warsztaty Ekologiczne we współpracy z LGD (biblioteka Stara Wieś, Kanina, Pisarzowa, Męcina, Nowe Rybie, Rupniów);
- Warsztaty międzypokoleniowe „Zimowy krajobraz" – Stanisława Oleksy (biblioteka w Męcinie);
- Warsztaty w okresie ferii i wakacji w każdej bibliotece.

Akcje czytelnicze:

- Ogólnopolska Akcja Narodowe Czytanie 2020 – 5 września;
- Wzorem lat ubiegłych biblioteka uczestniczyła w Narodowym Czytaniu i jako jedyna instytucja w powiecie włączyła się w akcję i przygotowała film. Oprócz czytania dramatu Juliusza Słowackiego, można było zobaczyć przygotowane na tę właśnie okazję scenki filmowe w najbardziej urokliwych miejscach naszej gminy, które uświetnione zostały wypożyczonymi pięknymi strojami z tamtej epoki. Przedsięwzięcie spotkało się z ogromnym zainteresowaniem i jego transmisja na Facebooku, TV28, stronie gminy, biblioteki i innych portalach skutkowałą kilkoma tysiącami odsłon. Biblioteka otrzymała pamiątkową książkę i specjalne podziękowanie od Pary Prezydenckiej;
- „Czytanie wzbogaca – pamiętaj o tym przez ferie” – Iwona Koczanowicz połączone z warsztatami plastyczno-manualnymi "Quilling kartki walentynkowe" (biblioteka w Starej Wsi);
- Międzynarodowy Dzień Języka Ojczystego (biblioteka w Kaninie);
- „W trosce o język ojczysty” - Międzynarodowy Dzień Języka Ojczystego (biblioteka w Starej Wsi);
- „Bajkowy Dzień Dziecka" (on – line) w bibliotece w Pisarzowej;
- „Bajkowanie na dobranoc” z aktorką Katarzyną Konieczną z Męciny w ramach akcji „Poezją w wirusa” (www.starawies.naszabiblioteka.com);
- „Bajkowe czwartki on-line” (www.starawies.naszabiblioteka.com);
- Ogólnopolski Dzień Głośnego Czytania połączony z uroczystością pasowania na czytelnika – spotkanie dziećmi we wszystkich bibliotekach;
- Akcja „Czytanie przez telefon” (październik – grudzień);
- Spotkanie on – line pt.: „Dawne zwyczaje Andrzejkowe” - Genowefy i Marii Wróbel;
- „Spotkanie ze św. Mikołajem” relacja on – line (biblioteka w Starej Wsi);
- „Gawęda świąteczna” Stanisława Ptaszka relacja on – line;
- Kolędowanie ze Stanisławą Oleksy relacja on – Line.

Gminna Biblioteka Publiczna w Starej Wsi jako jedyna instytucja kultury Gminy Limanowa realizuje szerokie spektrum swojego działania. Rozwija się, zmienia, ewaluuje, jest otwarta na nowe pomysły celem stworzenia przestrzeni życia społecznego. Realizuje działania na płaszczyźnie czytelniczej, kulturalnej, edukacyjnej, społecznej, informacyjnej i lokalnej.

Gminna Biblioteka Publiczna w Starej Wsi pomimo pandemii koronawirusa, która dotknęła nasz kraj i naszą gminę dostosowując Instytucję do czasowych zamknięć i obostrzeń, funkcjonowała i aktywnie włączyła się w życie kulturalno czytelnicze. Było to możliwe dzięki współpracy z wieloma podmiotami. Wykładowcy i prowadzący warsztaty, zajęcia nie pobierali honorarium za co należą się słowa uznania i podziękowania. Od momentu poluzowania obostrzeń biblioteka mogła tylko wypożyczać książki bez możliwości organizowania bezpośrednich przedsięwzięć z czytelnikami. Gminna Biblioteka Publiczna w Starej Wsi dostosowała wszystkie swoje filie do reżimu sanitarnego. Wykonane zostały osłony z plexi i zakupiono środki dezynfekujące. O ważności funkcjonowania bibliotek świadczy decyzja Ministra, który już w II etapie w maju umożliwił bibliotekom wypożyczanie książek z zachowaniem oczywiście wszelkich reżimów. Dzięki zapewnionym zabezpieczeniom zgodnie z obowiązującym reżimem sanitarnym biblioteka bez większych zastrzeżeń przeszła kontrole z Państwowej Inspekcji Pracy, Sanepidu i Policji.

6. Realizacja programów w tym działania poprawiające czytelnictwo:

Biblioteka wspiera i promuje czytelnictwo. Służą temu m.in. organizowane spotkania uwrażliwiające na potrzeby czytania i roli książek we współczesnym świecie.

Biblioteka aktywnie uczestniczy we wszystkich ogólnopolskich akcjach promujących czytelnictwo:

- Ogólnopolski Tydzień Bibliotek;
- Podaruj Książkę Drugie Życie;
- Ogólnopolska Akcja Społeczna Narodowe Czytanie;
- Ogólnopolski Dzień Głośnego Czytania;
- Ogólnopolski Tydzień Czytania Dzieciom.

7. Wsparcie finansowe i inne działania

W ubiegłym roku biblioteka pozyskała następujące środki finansowe:

- dotacja na zakup książek z Ministerstwa Kultury - 14 000,00 zł.,
- większość organizowanych spotkań, wykładów, warsztatów odbywała się bez wydatkowania środków z budżetu gminy dzięki współpracy i zabiegom, którym wykładowcy nie pobierali honorarium.

Działalność bibliotek publicznych ze względu na pandemię wirusa Covid-19 była bardzo trudna i wymagała dużego zaangażowania i wychodzenia naprzeciw oczekiwaniom czytelników i mieszkańców. Uległa zmianie dotychczasowa forma działań i większość przedsięwzięć przeniesiona została do sieci. Większość nagrań realizowana była przez Pracowników biblioteki. Włączyły się również portale społecznościowe oraz telewizja lokalna TV28 i bez pobierania honorarium zwiększyły zasięg oddziaływania liczący w tysiącach odsłon.

Celem działalności biblioteki jest m.in. promowanie książki i czytelnictwa, integracja społeczeństwa na wielu płaszczyznach, budowanie pozytywnego wizerunku gminy i instytucji kultury, aktywizowanie seniorów, rozwijanie nawyków czytelniczych wśród dzieci oraz podtrzymywanie tożsamości regionalnej. „Pamiętajmy, że miłość do czytania jest prezentem na całe życie”.

W tej określonej sytuacji związanej z pandemią, duże znaczenie naszej pracy ukierunkowane było również na promowanie bezpiecznego, aktywnego i zdrowego stylu życia.

14. Inicjatywy kulturalne i sportowe, promocja gminy

INICJATYWY KULTURALNE

Wykaz imprez i uroczystości kulturalnych oraz turystycznych, których organizatorem lub współorganizatorem w 2020 roku była Gmina Limanowa:

- 24 Przegląd Grup Kolędniczych z Gminy Limanowa,
- zajęcia z podopiecznymi świetlic wiejskich w ramach harmonogramu pracy poszczególnych placówek,
- współpraca z partnerską gminą Skarbimierz .

Wydarzenia sportowe :

- organizacja zawodów sportowych w gminnych szkołach w ramach Kalendarza Szkolnych Zawodów'
- Igrzyska Dzieci i Igrzyska Młodzieży Szkolnej (do lutego 2020).

ŚWIETLICE WIEJSKIE

W gminie w 2020 roku funkcjonowały następujące świetlice:

- Świetlica w Pisarzowej,
- Świetlica w Kisielówce,
- Świetlica w Lipowem,
- Świetlica w Starej Wsi I,
- Świetlica w Pasierbcu,
- Świetlica w Sowlinach,
- Świetlica w Siekierczyna 2,
- Świetlica w Walowej Górze,
- Świetlica w Siekierczynie 1,
- Świetlica w Bałazówce,
- Świetlica w Makowicy,

W 2020 r. w świetlicach wiejskich miało miejsce 66 wynajmów. Były to głównie umowy wynajmu, część umów dotyczyła użyczenia obiektów.

Na potrzeby bieżącej działalności świetlic wiejskich w 2020 roku dokonano zakupu środków czystości, artykułów związanych z doposażeniem obiektów oraz prowadzoną w nich działalnością kulturalną.

PROMOCJA

Działania promocyjne realizowane były poprzez :

- na bieżącą aktualizacja strony internetowej gminy Limanowa oraz gminnego funpage gminy, które w dobie pandemii były najszybszym narzędziem informacyjnym,
- zamieszczanie najważniejszych informacji w panelu urzędowym gminy Limanowa na portalu limanowa in.,
- zakup gadżetów reklamowych na cele promocyjne gminy (np.: kubki, torby, kalendarze, smycze) .

Gmina Limanowa jest członkiem Lokalnej Grupy Działania „Przyjazna Ziemia Limanowska”, Forum Gmin Beskidu Wyspowego oraz Forum Wójtów/Burmistrzów/Prezydentów Województwa Małopolskiego.

GMINY PARTNERSKIE

Gmina Limanowa na podstawie podpisanych umów partnerskich współpracuje z następującymi gminami w Polsce i za granicą:

- Gmina Wejherowo,
 - Gmina Biesiekierz,
 - Gmina Stawiguda,
 - Gmina Postomino,
 - Gmina Stegna,
 - Gmina Skarbimierz ,
- oraz
- Gmina Oravska Poruba ze Słowacji.

OCHRONA ZABYTEKÓW I MIEJSC PAMIĘCI

W ramach ochrony zabytków i miejsc pamięci narodowej odsłonięto pomnik w Mordarce „na Cieniawie”- w miejscu gdzie we wrześniu 1939 roku zamordowano 12 Żydów i 1 Polaka, będących mieszkańcami Limanowej. Miejsce pod pomnik udostępnione zostało przez rodziny Sukienników oraz Stokłosów, a nawiązana współpraca z IPN przyczyniła się do jego posadowienia w tym miejscu z początkiem 2020 roku.

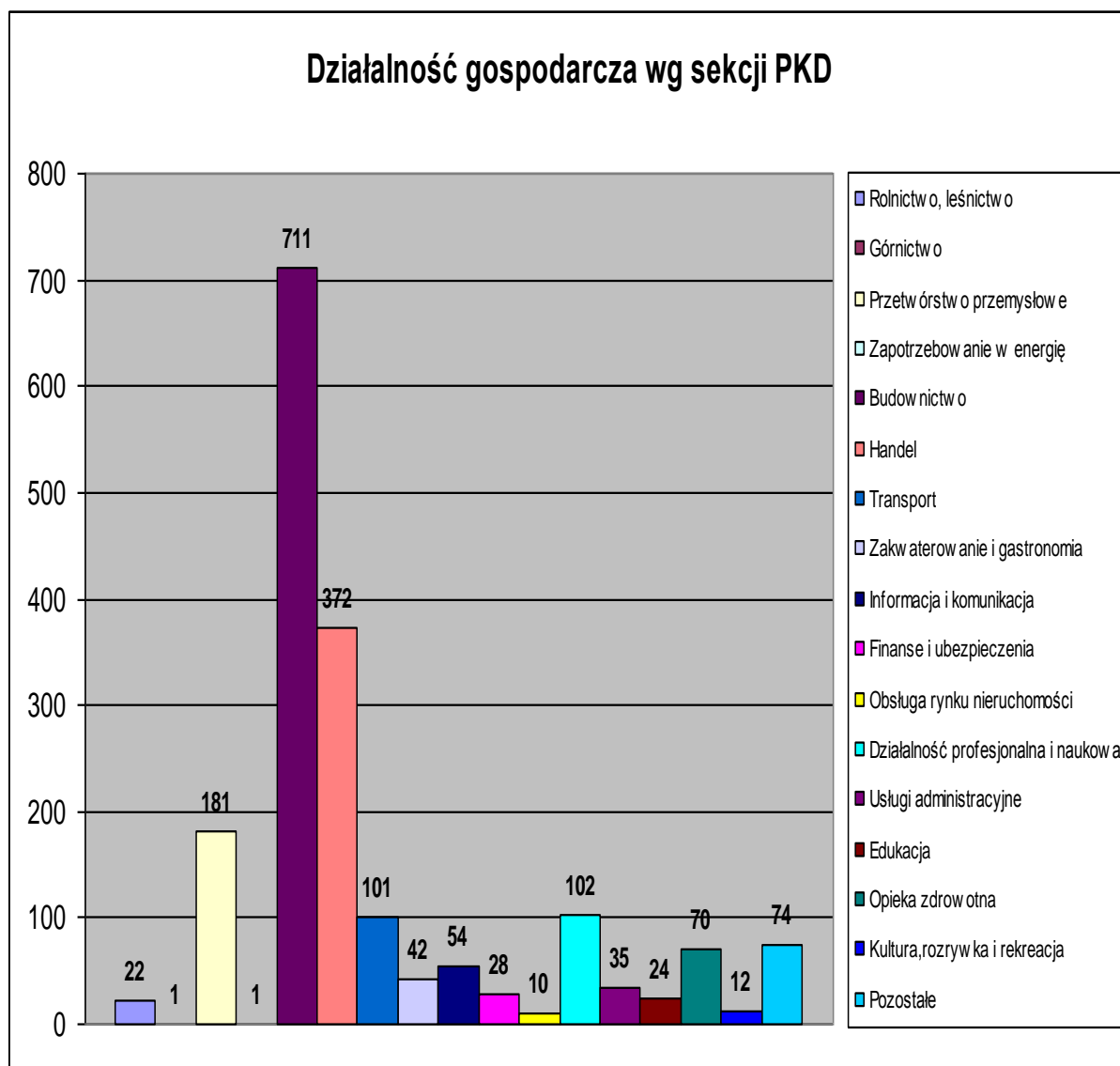
15. Działalność gospodarcza

Liczba podmiotów gospodarczych działających na terenie gminy w 2020 r. dane z GUS:

- osoby fizyczne prowadzące działalność gospodarczą – 1 840,
- spółki handlowe - 21,
- spółki cywilne – 33,
- stowarzyszenia i inne organizacje – 43.

Liczba nowych podmiotów gospodarczych na terenie gminy w 2020 r. w rejestrze REGON – 222. Z kolei działalność wyrejestrowało 69 przedsiębiorców. Podobnie jak w latach poprzednich przedsiębiorcy najliczniej działali w branży budowlanej, następnie handel detaliczny i hurtowy, działalność usługowa.

Poniższy wykres przedstawia działalność gospodarczą wg. sekcji PKD.



Źródło: Opracowanie własne UG

Struktura bezrobocia w Gminie Limanowa w 2020 r. kształtowała się następująco:

Tabela. Bezrobotni

Bezrobotni	Liczba osób
stan na 31.12.2020 r.; ogółem	762
w tym kobiety	490
w tym mężczyźni	272
w tym do 25 roku życia	15
w tym osoby do 30 roku życia	269
w tym osoby powyżej 50 roku życia	171
w tym długotrwale bezrobotni	307

Źródło: Powiatowy Urząd Pracy w Limanowej

ROLNICTWO

W gminie liczbę gospodarstw rolnych szacuje się na około 3810. Posiadaczami gruntów rolnych są indywidualni rolnicy. Użytki rolne to głównie grunty orne - 60%, oraz łąki i pastwiska, które stanowią 30% użytków, sady to zaledwie 5% użytków. Użytki rolne to w przeważającej wielkości grunty klas bonitacyjnych IV i V, stanowią one 87% użytków rolnych, 12,65% stanowią grunty klasy VI, natomiast grunty klasy III stanowią zaledwie 0,45% użytków, wyższe klasy gruntów nie występują.

W 2020 r. w ramach środków o zwrot podatku akcyzowego wykorzystywanego do produkcji rolnej, pomoc finansową otrzymało **1 025** rolników na łączną kwotę **333 386,30 zł**.

W Gminie jest 15 aktywnie działających gospodarstw agroturystycznych.

16. Ochrona środowiska

W 2020 roku udział ścieków oczyszczonych w ściekach wymagających oczyszczenia wyniósł 100%. Ilość ścieków oczyszczonych na oczyszczalniach ścieków wyniósł w sumie 311 237 m³.

Długość czynnej sieci kanalizacyjnej (z przyłączami) na dzień 31.12.2020 roku wynosiła ok. 128 km. W celu polepszenia warunków środowiskowych, w których żyją mieszkańcy w 2020 roku Gmina Limanowa wykonała sieć kanalizacyjną w miejscowości Męcina, o łącznej długości ok. 1,2 km.

W 2020 r. ilości odpadów komunalnych z terenu gminy zebrana selektywnie przedstawiała się następująco:

- opakowania ze szkła 150107 – 112,4 Mg,
- opakowania z tworzyw sztucznych 150102 – 213,7 Mg,
- opakowania z metali 150104 – 15,0 Mg,
- opakowania z papieru i tektury 150101 – 1626,7 Mg,
- opony – 52,98 Mg,
- odpady wielkogabarytowe – 512,7 Mg.

INFORMACJA O BUDOWIE PUNKTU SELEKTYWNEJ ZBIÓRKI ODPADÓW KOMUNALNYCH.

Podstawowe zasady funkcjonowania punktu selektywnej zbiórki odpadów komunalnych (PSZOK) na terenie Gminy Limanowa reguluje uchwała podjęta w 2020 roku Nr XVI/164/2020 Rady Gminy Limanowa z dnia 10 grudnia 2020 roku w sprawie szczegółowego sposobu i zakresu świadczenia usług w zakresie odbierania odpadów komunalnych od właścicieli nieruchomości z terenu Gminy Limanowa i zagospodarowania tych odpadów w zamian za uiszczoną przez właścicieli nieruchomości opłatę za gospodarowanie odpadami komunalnymi.

Zgodnie z ww. uchwałą, na terenie Gminy Limanowa PSZOK położony będzie w miejscowości Młynne przy oczyszczalni ścieków. Punkt ma przyjmować nieodpłatnie posegregowane odpady m.in. odpady z tworzyw sztucznych, szkło, metal, papier, odpady wielkogabarytowe, sprzęt elektryczny i elektroniczny, zużyte baterie i akumulatory, przeterminowane leki, chemikalia, materiały rozbiórkowe, zużyte opony.

Ze względu na niewystarczającą infrastrukturę techniczną i brak wyposażenia, obecnie świadczenie usług punktu selektywnego zbierania odpadów nie jest możliwe. W 2021 roku planowane jest sporządzenie projektu budowlanego i uzyskanie pozwolenia na budowę PSZOK-u. Jego realizacja będzie uwarunkowana zabezpieczeniem środków finansowych w budżecie Gminy.

REDUKCJA EMISJI ZANIECZYSZCZEŃ POWIETRZA NA TERENIE GMINY LIMANOWA POPRZECZ WYMIANĘ KOTŁÓW NA KOTŁY GAZOWE I NA BIOMASĘ I NA PALIWA STAŁE.

W roku 2020 wymiany starych pieców węglowych na piece gazowe wraz z modernizacją instalacji c.o. i c.w.u. dokonało 13 właścicieli budynków z terenu Gminy Limanowa, którzy przystąpili do projektu **„Redukcja emisji zanieczyszczeń do powietrza na terenie Gminy Limanowa poprzez wymianę kotłów na kotły gazowe i na biomasę”**, który był dofinansowany w ramach Regionalnego Programu Operacyjnego Województwa Małopolskiego na lata 2014-2020, Oś Priorytetowa 4 „Regionalna polityka energetyczna”, działanie 4.4 „Redukcja emisji zanieczyszczeń do powietrza”, poddziałanie 4.4.2 Obniżenie poziomu niskiej emisji. Kwota wydatków kwalifikowanych wyniosła 140 422,11 zł, z czego uzyskano dofinansowanie w wysokości 139 252,55 zł. W roku 2020 wymiany starych pieców węglowych na piece na ekogroszek wraz z modernizacją instalacji c.o. i c.w.u. dokonało 10 właścicieli budynków z terenu Gminy Limanowa, którzy przystąpili do projektu **„Redukcja emisji zanieczyszczeń do powietrza na terenie Gminy Limanowa poprzez wymianę kotłów na źródła wykorzystujące paliwa stałe”**, który był dofinansowany w ramach Regionalnego Programu Operacyjnego Województwa Małopolskiego na lata 2014-2020, Oś Priorytetowa 4 „Regionalna polityka energetyczna”, działanie 4.4 „Redukcja emisji zanieczyszczeń do powietrza”, poddziałanie 4.4.3 Obniżenie poziomu niskiej emisji – paliwa stałe. Kwota wydatków kwalifikowanych wyniosła 75 974,70 zł, z czego uzyskano dofinansowanie w wysokości 75 314,94 zł.

17. Planowanie przestrzenne

W 2020 roku punktową zmianą planu zagospodarowania przestrzennego gminy objętych jest około 1,33 % powierzchni gminy.

W 2020 roku wydano 163 decyzje ustalające inwestycje celu publicznego. Inwestycje te dotyczyły m.in. budowy sieci gazowych ś/c, sieci wodociągowej, oświetlenia, sieci kanalizacji, sieci elektrycznej średniego napięcia i niskiego napięcia.

W 2020 roku wydano 575 decyzji o warunkach zabudowy w tym 0 decyzji dotyczących zabudowy mieszkaniowej wielorodzinnej, 364 decyzji dotyczących zabudowy mieszkaniowej jednorodzinnej, 24 decyzji dotyczącej zabudowy usługowej oraz 187 decyzji ustalających warunki zabudowy dla innych obiektów, np. przebudowy istniejących obiektów, budowy instalacji gazowych, zmian sposobu użytkowania, budowy budynków gospodarczych i rekreacji indywidualnej, przeniesień decyzji ustalających warunki zabudowy na nowych właścicieli.

W 2020 roku złożono 143 zgłoszeń wycinki drzew i 15 wniosków zakończonych wydaniem decyzji.

W związku z brakiem obowiązującego miejscowego planu zagospodarowania przestrzennego wszelka zabudowa na terenach należących do Gminy Limanowa oparta jest na decyzjach o ustaleniu lokalizacji inwestycji celu publicznego lub decyzji o ustaleniu warunków zabudowy, i jest rozpatrywana indywidualnie do każdej działki.

W 2020 r. Gmina Limanowa przejęła nieruchomości o łącznej powierzchni około 3,7 ha.

Szacunkowa ilość wniosków w 2020 roku wyniosła 1810 (Warunki zabudowy, Zaświadczenia MPZP i SUIKZP, Numery domów, informacje,

uzgodnienia i opinie, podziały, rozgraniczenia, decyzje środowiskowe, wycinka drzew, postanowienie opinii geologicznych, spory wodne, niewłaściwe postępowanie z odpadami, zniesienie formy ochrony przyrody, informacje o zgodności decyzji WZiZT.)

18. Sprawy administracyjne

W 2020 r.:

- przeciętny czas oczekiwania na wydanie dowodu osobistego wynosił: 20 dni,
- przeciętny czas oczekiwania decyzji o zmianie imienia i nazwiska : 2 dni ,
- przeciętny czas oczekiwania decyzji o wymeldowaniu : 2 miesiące,
- przeciętny czas oczekiwania na decyzję o warunkach zabudowy : 4-6 miesięcy.

W 2020 r. obsługę prawną Urzędu Gminy Limanowa sprawowała Kancelaria Radcy Prawnego Marty Urbańskiej i Joanny Jańczy.

Wykaz spraw sądowych prowadzonych w 2020 r., w których gmina była stroną postępowania:

- 43 sprawy przeciwko dłużnikom, którzy zalegali z płatnościami z tytułu głównie zaopatrzenia w wodę i odprowadzanie ścieków - w tym 5 wszczętych w 2020 roku, a pozostałe kontynuowane z lat ubiegłych,
- 9 innych postępowań sądowych i administracyjnych.

STAN ZATRUDNIENIA W URZĘDZIE GMINY

Osobowy stan zatrudnienia w Urzędzie Gminy Limanowa na 31 grudnia 2020 r. wynosił 73 osoby (42 kobiety i 31 mężczyzn) z czego, 6 pracowników świadczyło pracę w niepełnym wymiarze czasu pracy. Ponadto 1 pracownik przebywa w dalszym ciągu na urlopie bezpłatnym oraz 1 pracownikowi udzielono urlopu wychowawczego.

W ciągu 2020 r. zatrudniono 14 osób, przy czym 1 osobę na część etatu, z tego :

- 7 osób na czas nieokreślony (1 osoba w wyniku naboru i 1 z przeniesienia z innej jednostki samorządowej),
- 7 osób na czas określony ze skierowania z Powiatowego Urzędu Pracy w Limanowej (roboty publiczne-3, prace interwencyjne- 4).

W 2020 r. stosunek pracy rozwiązano z 12 pracownikami, z tego :

- za wypowiedzeniem złożonym przez pracownika - 1,
- za porozumieniem stron - 2,
- w wyniku przejścia na emeryturę - 1,
- w związku z upływem czasu na jaki umowy były zawarte - 8.

Dwie osoby przyjęto na staż pięciomiesięczny finansowany przez Powiatowy Urząd Pracy w Limanowej.

Raport opracował:

Zespół do opracowania Raportu o stanie Gminy Limanowa za 2020

*Urząd Gminy Limanowa
ul. Matki Boskiej Bolesnej 18B
34-600 Limanowa*

