



www.ug.limanowa.pl



Europejski Fundusz Rolny na rzecz Rozwoju Obszarów Wiejskich



Europejski Fundusz Rolny na Rzecz Rozwoju Obszarów Wiejskich:
Europa Inwestująca w obszary wiejskie.
Publikacja opracowana przez Gminę Limanowa, współfinansowana ze środków Osi IV LEADER
Programu Rozwoju Obszarów Wiejskich na lata 2007-2013.
Instytucja Zarządzająca Programem Rozwoju Obszarów Wiejskich
na lata 2007-2013 – Minister Rolnictwa i Rozwoju Wsi.

ISBN: 978-83-62529-13-1

XX - lecie samorządu

Gmina Limanowa

Gmina Limanowa



XX-lecie samorządu



Gmina Limanowa

XX-lecie samorządu

GMINA LIMANOWA

XX-lecie samorządu

Zdjęcia i podpisy zdjęć: Paweł Bielak
Opracowanie tekstów: Zespół

Projekt i skład: Anita Własnowolska-Bielak
Tłumaczenie: Lidia Orłowska

Skład zespołu zadaniowego: Jacenty Musiał – przewodniczący
oraz
Mirostaw Bulanda, Kinga Górlińska-Leśniak, Wojciech Korabik,
Stanisław Odziomek, Agnieszka Pałka, Bogumiła Pasek, Małgorzata Ryś,
Maria Trzupek, Marek Ziaja.

Zdjęcia w rozdziałach dotyczących dziedzictwa kulturowego,
sportu i bezpieczeństwa w większości pochodzą z archiwum
Urzędu Gminy Limanowa.

Wydawcy:

Urząd Gminy Limanowa
34-600 Limanowa, ul. M.B. Bolesnej 18B
www.ug.limanowa.pl

Wydawnictwo Progress Paweł Bielak
32-744 Łapczyca 507, tel. 0604-185-506
www.wydawnictwo-progress.pl

Druk: Drukarnia Skleniarz
Kraków, ul. Lea 118

ISBN: 978-83-62529-13-1

Copyright by:
Urząd Gminy Limanowa 2012
Wydawnictwo Progress 2012



Dwadzieścia lat minęło...



Wójt Gminy Limanowa
Władysław Pazdan

Szanowni Państwo!

W bieżącym roku mija dwudziesta rocznica powstania samodzielnej Gminy Limanowa. Upłynęło tym samym dwadzieścia lat od momentu rozdziału pomiędzy miastem i gminą na mocy rozporządzenia Rady Ministrów z dnia 26 września 1991 roku.

Z perspektywy minionych dwóch dekad bez emocji można stwierdzić, że dokonanie tego podziału okazało się niezwykle korzystne dla Gminy Limanowa. Warto przypomnieć, że inicjatywa rozdziału leżała po stronie miasta, którego przedstawiciele powołali Komitet Ocalenia.

Pamiątką obchodzonego w tym roku jubileuszu będzie ten okolicznościowy album, przedstawiający zarówno wyjątkowe piękno naszej gminy, jej cenne dziedzictwo kulturowe, jak i dokonania samorządu we wszystkich dziedzinach życia społecznego.

Prezentując osiągnięcia gminy, chcę równocześnie gorąco podziękować wszystkim za wszelką pomoc i wsparcie przy tworzeniu nowych warunków rozwoju naszej gminy we wszystkich 23 sołectwach. Dziękuję parafiom, dyrektorom szkół wraz z nauczycielami i pracownikami, ochotniczym strażom pożarnym, stowarzyszeniom, klubom sportowym, zespołom regionalnym, kołom gospodyń wiejskich, indywidualnym artystom, spółkom wodnym, dyrektorom instytucji i zakładów pracy, przedsiębiorcom, radnym oraz sołtysom wszystkich kadencji, pracownikom urzędu i jednostek organizacyjnych gminy.

Tak się złożyło, że całe 20-lecie naszej gminy odbywało się z moim skromnym udziałem. Z okazji przypadającego jubileuszu życzę wszystkim Państwu wszelkiej pomyślności w życiu osobistym i zawodowym oraz dalszej owocnej działalności na rzecz rozwoju naszej gminy.

Z wyrazami szacunku
Władysław Pazdan



Wójt Gminy



Przewodniczący Rady Gminy Limanowa
Józef Oleksy



Obrady Rady Gminy Limanowa
9 maja 2012 roku

Drodzy Mieszkańcy Gminy Limanowa!

Od 20 lat sami decydujemy o kierunkach rozwoju naszej „Małej Ojczyzny”. W tym czasie w Polsce i na świecie wiele się wydarzyło. Mamy jednak atuty, które pozwoliły nam nie tylko nie pozostawać w tyle, ale również być wzorem dla innych.

Od momentu powstania gminy wspólnie uczymy się jak nią sprawnie zarządzać, wykorzystywać jej mocne strony, talenty mieszkańców i piękno przyrody. Udało się dla tego celu połączyć aspiracje i energię 66 radnych, 44 sołtysów, ludzi z różnych środowisk, prezentujących różne poglądy. Stworzyliśmy wokół gminy pozytywny klimat współpracy, dzięki czemu zrealizowaliśmy wiele projektów, którym sami nie dalibyśmy rady. Jest jeszcze wiele do zrobienia, jednak dziś warto wziąć głęboki oddech i docenić, że za nami już kawał drogi.

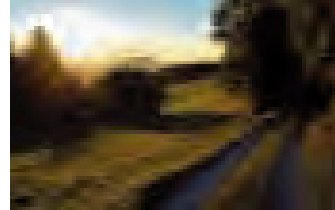
Działalność Rady Gminy Limanowa była ukierunkowana na wszechstronny rozwój. Powstało wiele dróg, poszerzyło się znacznie grono gospodarstw przyłączonych do sieci wodociągowej i kanalizacyjnej, udało się również zapewnić naszej młodzieży prawdziwie europejskie warunki zdobywania wiedzy w szkołach. Edukacja to nie wszystko, dlatego duży nacisk położyliśmy na rozwój infrastruktury sportowej, turystycznej i kulturalnej, służącej twórczemu wykorzystaniu czasu wolnego. Wszystkie wspomniane sukcesy okazały się możliwe dzięki zaangażowaniu radnych i sołtysów oraz pozytywnej determinacji pracowników Urzędu Gminy na czele z Wójtami. Nieocenione okazało się dobre nastawienie współpracujących z Nami samorządów szczebla powiatowego i wojewódzkiego, a także administracji centralnej.

Szczególne słowa uznania kieruję jednak do Was, Szanowni Mieszkańcy Gminy Limanowa. Swoimi mądrymi decyzjami, inspirującymi inicjatywami i społecznym zaangażowaniem udowadniamie, że jesteście prawdziwymi gospodarzami naszej „Małej Ojczyzny”. Jestem dumny z tego, że jestem członkiem takiej społeczności.

Mam nadzieję, że niniejsza publikacja ukaże bogaty dorobek Gminy Limanowa, poprowadzi przez ciekawe miejsca, zaprezentuje cenne obiekty i malownicze zakątki tej ziemi, przedstawi wreszcie wspaniałych ludzi, których zaangażowanie i praca służą dalszemu rozwojowi naszego samorządu.

Przewodniczący
Rady Gminy Limanowa


Józef Oleksy



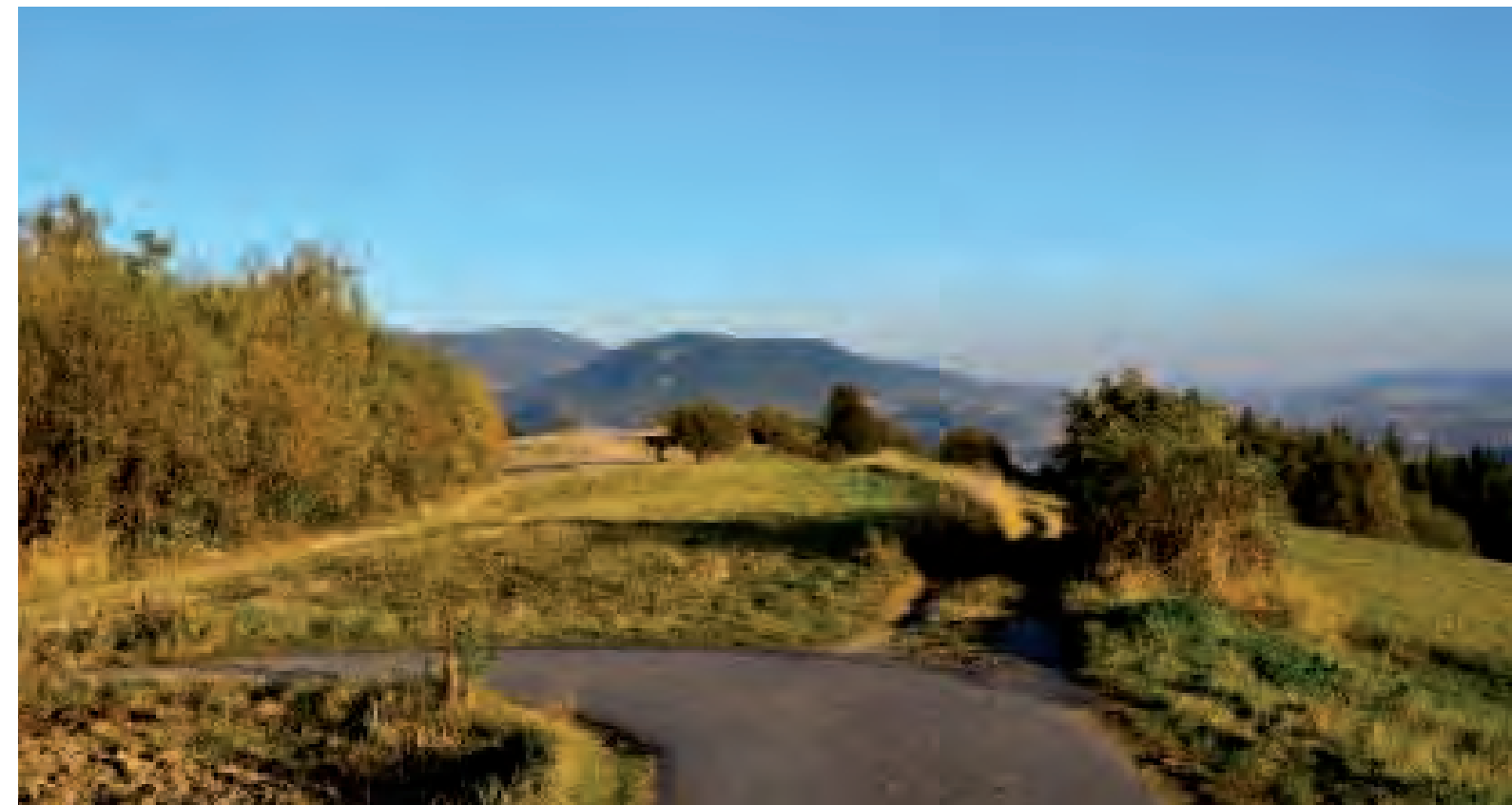
malownicze położenie

Gmina Limanowa leży w południowo-wschodniej Polsce, w części Karpat zwanej Beskidem Wyspowym. Należy do największych gmin wiejskich w powiecie limanowskim. Zajmuje obszar 152 km² i rozciąga się południkowo na przestrzeni 40 km.

W skład gminy wchodzi 23 miejscowości: Bałazówka, Kanina, Kisielówka, Kłodne, Koszary, Lipowe, Łososina Górna, Makowica, Męcina, Młynne, Mordarka, Nowe Rybie, Pasierbiec, Pisarzowa, Rupniów, Siekierczyna I, Siekierczy-

na II, Sowliny, Stara Wieś I, Stara Wieś II, Stare Rybie, Walowa Góra, Wysokie. Łączna liczba mieszkańców tych miejscowości to ponad 24 tysiące.

Bogactwem gminy są wspaniałe lasy, w których przeważa świerk, buk i jodła. Rozległe kompleksy leśne zapewniają zdrowe, czyste powietrze. Zasobność fauny i flory, jak również doskonałe warunki klimatyczne, sprzyjają aktywnemu wypoczynkowi i mają dobroczynny wpływ na przebywających tu turystów. Obok klimatu,



o bogactwie tej ziemi decydują też piękne krajobrazy. Atutami gminy są urozmaicone tereny górskie z gęstą siecią dobrze oznaczonych szlaków turystycznych, ułatwiających turystykę pieszą. Stosunkowo łatwo dostępne, otaczające poszczególne miejscowości góry, a także urozmaicona rzeźba terenu i bogata szata roślinna, tworzą świetne warunki dla rozwoju turystyki, rekreacji i różnych form czynnego wypoczynku.

Przyjeżdżają tu ci, którzy chcą znaleźć przestrzeń, piękno i zdrowy klimat.

Na zdjęciach - krajobrazy Gminy Limanowa wiosną i jesienią.





Przy sprzyjającej pogodzie z wielu miejsc w Gminie Limanowa można podziwiać ośnieżone Tatry. Wiedzą o tym zwłaszcza mieszkańcy malowniczo usytuowanej miejscowości Wysokie. Panorama Tatr prezentuje się stamtąd wyjątkowo zachwycająco.



Z dwudziestometrowej wieży widokowej, znajdującej się pod szczytem góry Jaworz w Męcinie, rozciągają się przepiękne widoki na okolicę. Wczesnym rankiem niepowtarzalnego czaru przydaje im niekiedy gęsta mgła pokrywająca okoliczne wzniesienia.





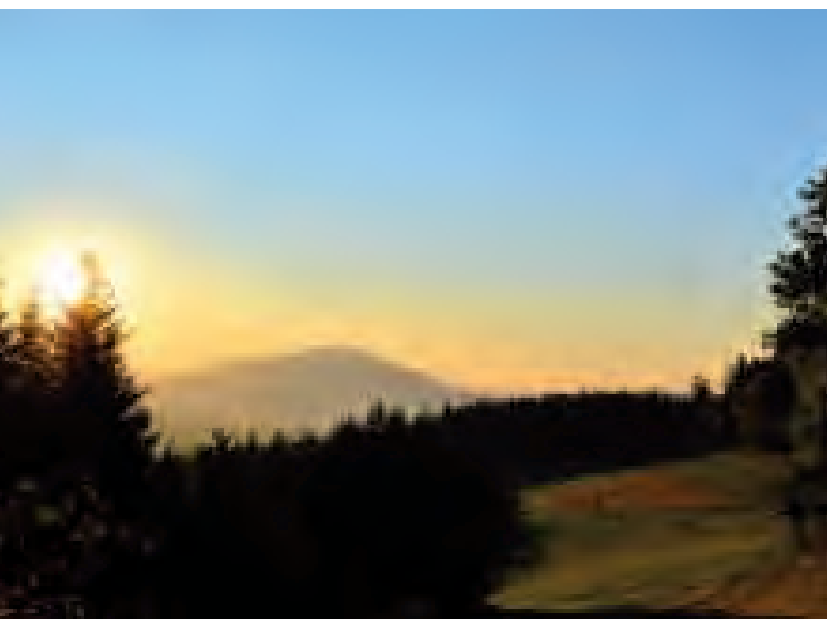
Wiosenne pejzaże Gminy Limanowa. Na zdjęciu obok - panorama Starej Wsi, na pozostałych dwóch fotografiach - okolice Siekierzyny.





Gmina Limanowa z lotu ptaka.
Z lewej dolina rzeki Łososinki
w okolicach Łososiny Górnej
i Młynnego. Z prawej u góry -
okolice Kisielówki, u dołu - pa-
norama Piszczowej z widokiem
na pasmo Jaworza i Sałasza.



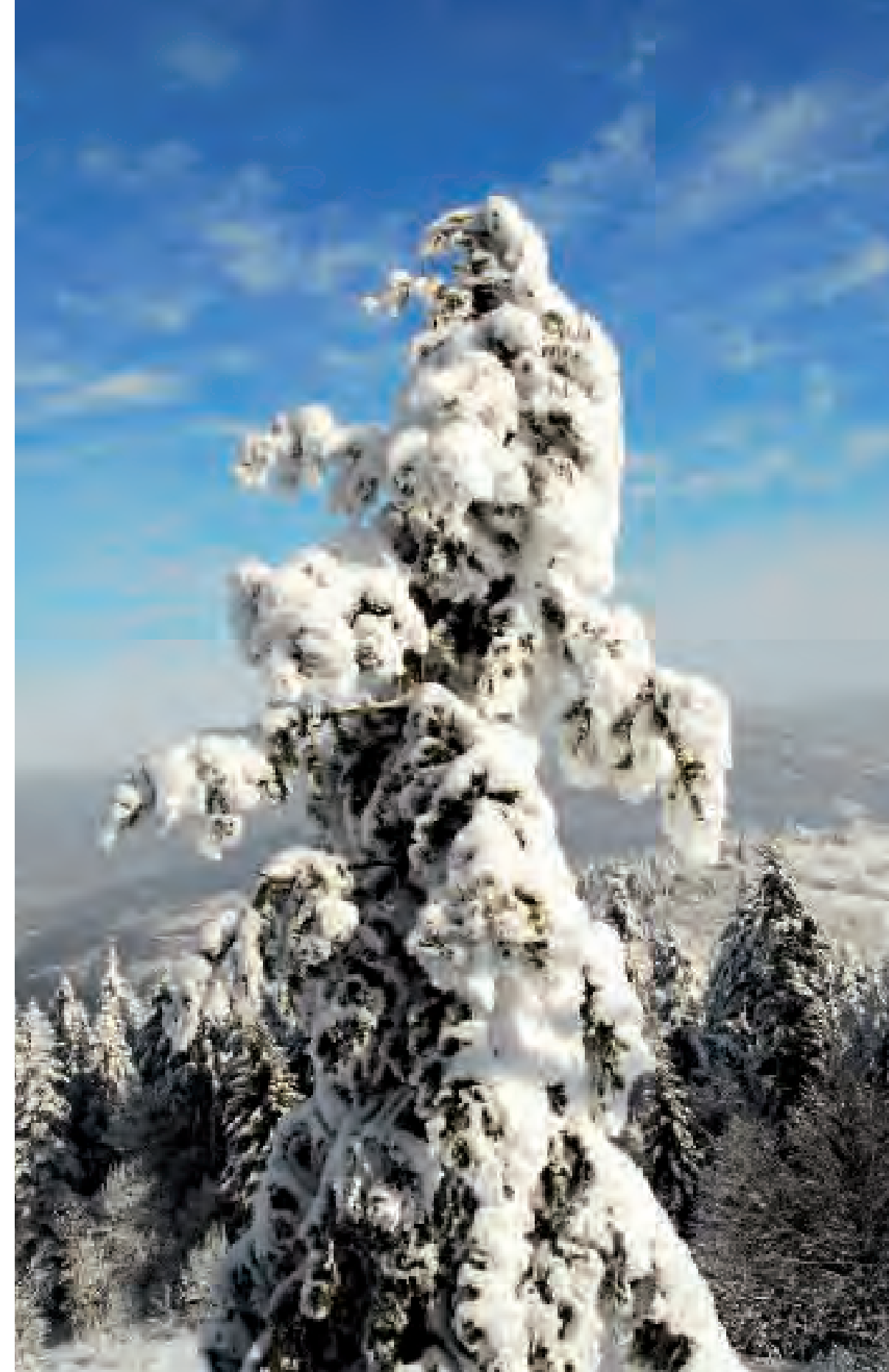


Jednym z najbardziej malowniczych zakątków Gminy Limanowa są okolice góry Paproć. Z lewej strony – zachód słońca widziany ze szczytu tego wzniesienia, u dołu i z prawej – panoramy, jakie można podziwiać, wychodząc na Paproć od strony Łososiny Górnej.





Zimowe krajobrazy Gminy Limanowa. Szczególnie malowniczo o tej porze roku prezentują się pokryte grubą warstwą śniegu świerki i jodły.





U góry zabytkowy kościół w Nowym Rybiu, z lewej – fragment drogi powiatowej w Starym Rybiu, z prawej u góry – panorama spod wieży widokowej na stoku góry Jaworz, u dołu – góra Golców (752 m n.p.m.) w Starej Wsi.





turystyka i promocja

Turystyka uznawana jest obecnie za jedną z najbardziej dynamicznie rozwijających się dziedzin gospodarki, stanowiąc istotny czynnik rozwoju gospodarczego regionów i gmin. Gościnni mieszkańcy Gminy Limanowa zapraszają wszystkich chętnych do odwiedzania tych pięknych terenów. Każdy spragniony aktywnego wypoczynku turysta znajduje tutaj życzliwe przyjęcie, smaczne wyżywienie i domową atmosferę. Dużą atrakcją gminy są jej walory turystyczno-krajobrazowe.

Agroturystyka na terenie gminy ciągle się rozwija. Powstaje coraz więcej gospodarstw agroturystycznych, a standard świadczonych przez nie usług z roku na rok wzrasta. Turysty mają tu szansę oderwać się na chwilę od zgiełku codzienności i wrócić na łono natury. Mogą zaopatrzyć się w zdrową żywność i poznać obyczaje wsi. Gospodarze oferują wszystkim gościom nie tylko najwyższą jakość świadczonych usług, serdeczność i miłą atmosferę, ale także naturalne i ekologiczne posiłki. W ramach obchodów Światowego Dnia Turystyki na terenie gminy organizowane są Pikniki Agroturystyczne, promujące walory turystyczne regionu.

Gmina Limanowa dysponuje bogatą bazą turystyczną. Do większości wsi i atrakcyjnych miejsc można dotrzeć samochodem lub autokarem. Na terenie gminy znajdują się ciekawe szlaki turystyczne, które prowadzą w miejsca zapie-

rające dech w piersi. Jednym z takich miejsc jest góra Paproć (645 m n.p.m.). Na jej szczycie znajduje się Kaplica pw. Matki Boskiej Królowej Beskidów oraz Krzyż Milenijny, upamiętniający 2000-lecie chrześcijaństwa. Od wielu lat w ostatnią niedzielę czerwca organizowane jest w tym miejscu „Otwarcie Letniego Sezonu Turystycznego na Ziemi Limanowskiej”. Drugim miejscem godnym szczególnego polecenia jest góra Jaworz (921 m n.p.m.), pod szczytem której usytuowana jest wieża widokowa. Można z niej podziwiać urzekający krajobraz Beskidu Wyspowego.

Przebywając w opisywanym regionie warto zwiedzić piękne, starodawne kościółki i zobaczyć przydrożne kapliczki, znajdujące się na Szlaku Architektury Drewnianej. Obiekty te są żywym świadectwem historii i bogatą skarbnicą wiedzy o przeszłości. Na szczególną uwagę zasługuje również Sanktuarium Matki Bożej Pocieszenia w Pasierbcu, które jest wyjątkowym miejscem kultu dla pielgrzymów z całego świata.

Bez względu na porę roku gmina jest bardzo atrakcyjna turystycznie. Zimą oferuje doskonałe warunki do uprawiania narciarstwa biegowego i zjazdowego. Amatorzy białego szaleństwa mogą szusować na stokach Łysej Góry lub Kamionnej. Tamtejsze stacje narciarskie cieszą się wśród miłośników tego sportu coraz większym

uznaniem. Pozostała część roku oferuje turystom możliwość pieszych, rowerowych, konnych i samochodowych wycieczek turystyczno-krajoznawczych, które dostarczają niezapomnianych wrażeń i pięknych wspomnień.

W dziedzinie rozwoju i promocji turystyki Gmina Limanowa działa prężnie i podejmuje szereg rozmaitych działań. Uczestniczy m.in. w akcji „Odkryj Beskid Wyspowy”, w ramach której odbywa się cykl pieszych wędrówek, jest współorganizatorem corocznych Samochodowych Wyścigów Górskich, których trasa przebiega przez znajdującą się na terenie gminy przełęcz pod Ostrą, organizuje wreszcie promujący turystykę pieszą Konkurs Turystyczno-Krajoznawczy „Poprzez poznanie do umiłowania”. Dzięki temu konkursowi młodzi ludzie nie tylko poznają niezaprzeczalne walory turystyczne swych okolic, ale też zdobywają umiejętności posługiwania się mapą i przewodnikami.

Od 1996 roku gmina wydaje własną gazetę samorządową „Wiadomości Gminne” oraz wydawnictwa promocyjne w postaci folderów, przewodników, broszurek i ulotek, które mają zachęcić turystów do jej odwiedzania.

Gmina Limanowa dba o rozwój turystyki i agroturystyki. Ścisłe współpracuje z lokalnymi samorządami, Starostwem Powiatowym w Limanowej, Powiatowym Centrum Informacji Turystycznej oraz Stowarzyszeniem Agroturystycznym Powiatu Limanowskiego. Bierze też udział w targach turystycznych w Krakowie, Warszawie i Poznaniu.

Na zdjęciu – Krzyż Milenijny na górze Paproć wraz usytuowaną obok niego Kaplicą pw. Matki Boskiej Królowej Beskidów.





Przez teren Gminy Limanowa przebiega kilka pieszych szlaków turystycznych. Najpopularniejszym z nich jest przedstawiony na górnych zdjęciach szlak niebieski, prowadzący m.in. przez szczyty Sałasza, Jaworza i Golcowa.





W podszczytowej części góry Jaworz znajduje się wieża widokowa, z której można podziwiać malownicze tereny Beskidu Wyspowego. Na zdjęciach fragment szlaku niebieskiego, przy którym znajduje się wieża widokowa.





Na zdjęciu z lewej strony panorama Tatr widziana z wieży widokowej pod szczytem Jaworza, u dołu widok na Męcinę, a z prawej fragment pięknego lasu bukowego w okolicach góry Jaworz.





Zabytkowy kościół pw. św. Antoniego Opata w Męcinie nazywany jest perłą architektury drewnianej. Świątynię wzniesiono w 1683 roku. Jej bryła odznacza się wieżą zakończoną cebulastym hełmem. Wokół kościoła rosną stare drzewa – Pomniki Przyrody.





We wnętrzu kościoła w Męcinie znajdują się liczne zabytki z XV-XVII wieku. Są to między innymi krucyfiksy i malowidła. Szczególną uwagę zwracają późnobarokowe, XVIII-wieczne ołtarze.



Nakryte płaskimi stropami wnętrza świątyni ozdobione jest polichromią z 1888 roku. W sezonie turystycznym znajdujący się na Szlaku Architektury Drewnianej kościół w Męcinie dostępny jest dla zwiedzających.

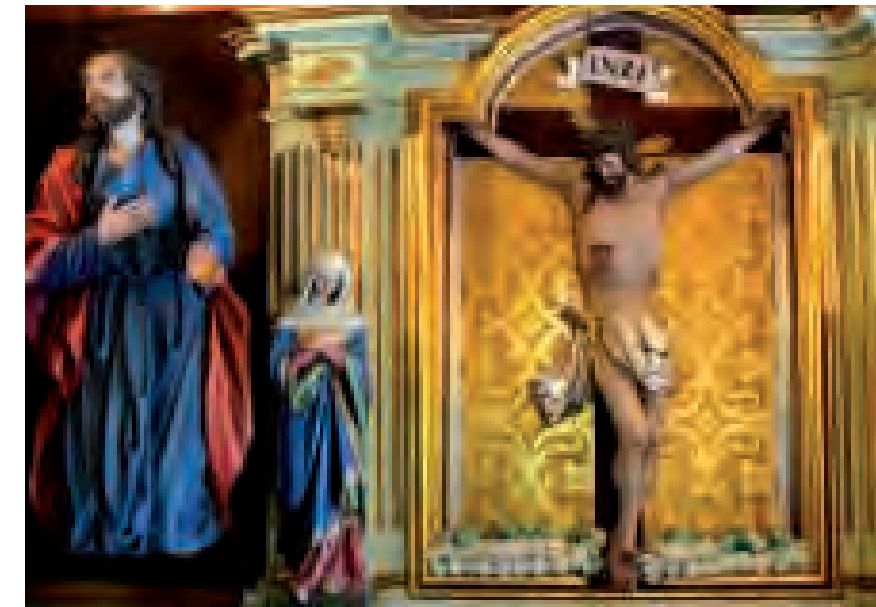


Kościół pw. św. Jana Ewangelisty w Pisarzowej pochodzi z 1713 roku. Zbudowany został z wykorzystaniem elementów z poprzedniej, gotyckiej świątyni. Korpus budowli nakryty jest dwuspadowym dachem z barokową wieżyczką na sygnaturkę. Dwukondygnacyjna wieża z baniastym hełmem wzniesiona została w 1875 roku.





Wnętrze kościoła w Pisarzowej zdobi polichromia figuralna i ornamentalna z XIX w. Jego barokowe i rokokowe wyposażenie pochodzi z końca XVII i z XVIII wieku. W ołtarzu głównym znajduje się obraz Matki Bożej z Dzieciątkiem z końca XVII wieku. Niepospolitym artyzmem odznacza się umieszczona w Ogrojcu figura Ukrzyżowanego Chrystusa oraz Pieta.





Drewniany kościół pw. Wszystkich Świętych w Łososinie Górnej pochodzi z 1778 roku. Obok świątyni, w parku podworskim, znajduje się Pomnik Legionistów odsłonięty w 1934 roku. Przed pomnikiem umieszczono dwie armaty.



Warte obejrzenia jest rokokowe wnętrze łososińskiego kościoła. Ściany i strop świątyni pokrywa figuralna i ornamentalna polichromia z 1882 roku. Uwagę przykuwa rokokowa ambona z XIX wieku oraz gotycka kamienna chrzcielnica z XV wieku. W jednym z ołtarzy bocznych znajduje się piękna figura Matki Boskiej z Dzieciątkiem.





Szczególnym miejscem na mapie Gminy Limanowa jest Sanktuarium Matki Bożej Pocieszenia w Pasierbcu. Na górnych zdjęciach - nowoczesna bryła świątyni w Pasierbcu, u dołu od lewej: niewielka kaplica wzniesiona w Pasierbcu w 1824 roku, znajdujący się w jej wnętrzu ołtarz oraz wnętrze pasierbieckiego sanktuarium.

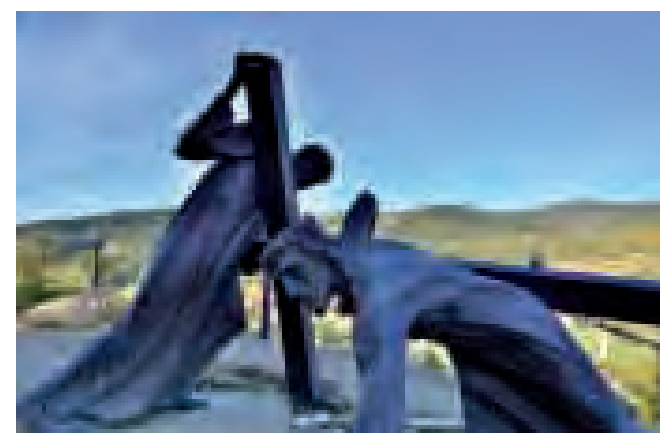




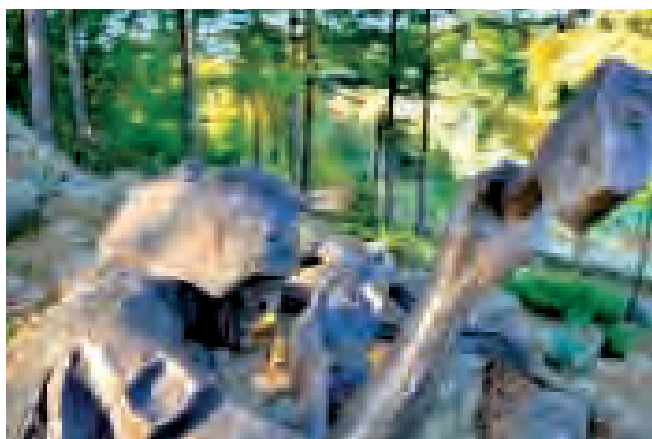
Przy sanktuarium w Pasierbcu powstała zrealizowana w plenerze monumentalna Droga Krzyżowa. Projektantem tego dzieła jest krakowski artysta, profesor Akademii Sztuk Pięknych – Wincenty Kućma. Odlane z brązu figury przewyższają wielkością rosnącego człowieka.



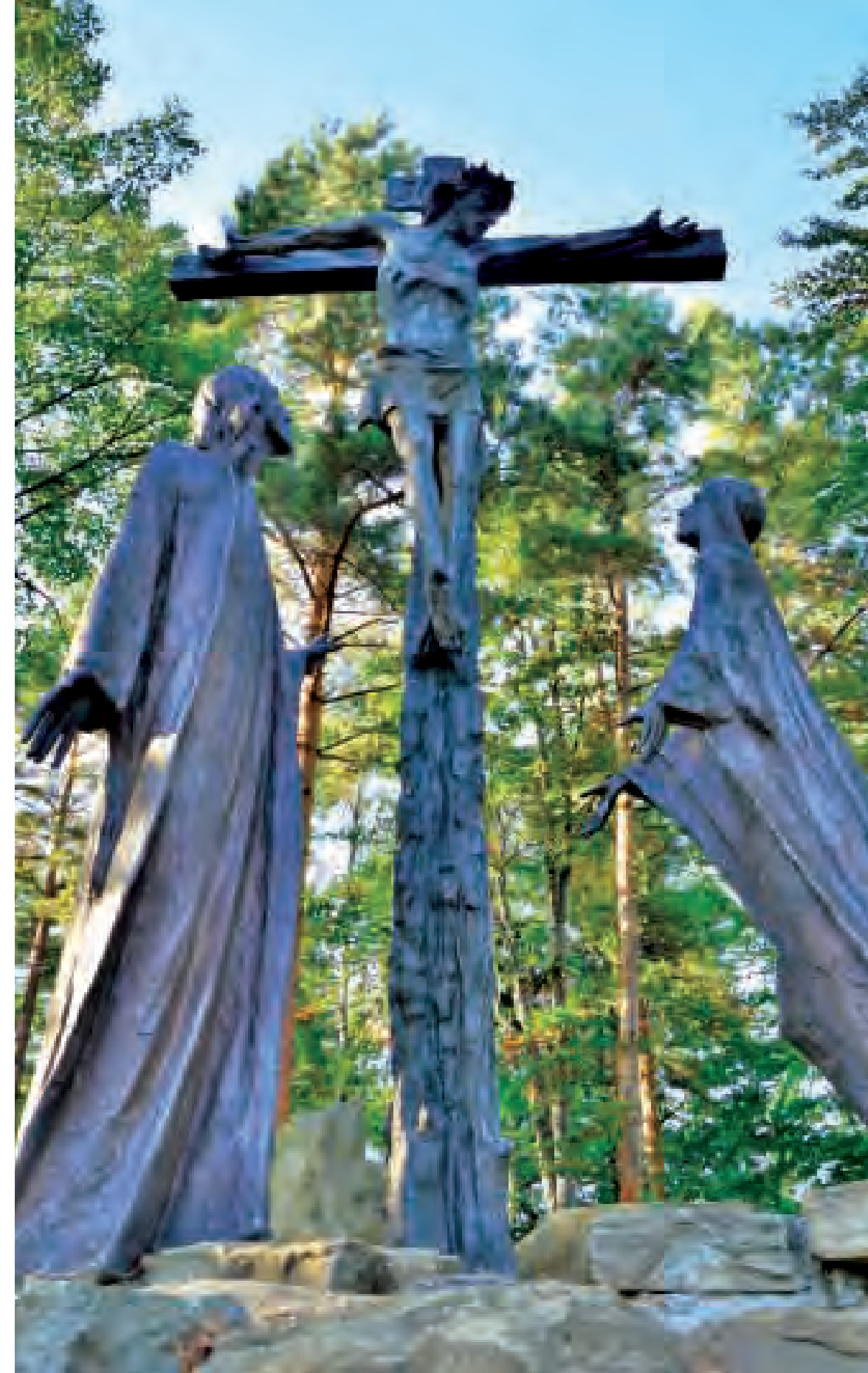
Ścieżki Drogi Krzyżowej w Pasierbcu mają łącznie około 500 metrów długości. Usytuowanie pełnych wyrazu rzeźb bezpośrednio na kamienistej drodze wyzwała niejednokrotnie wśród pątników głębokie, religijne przeżycia.

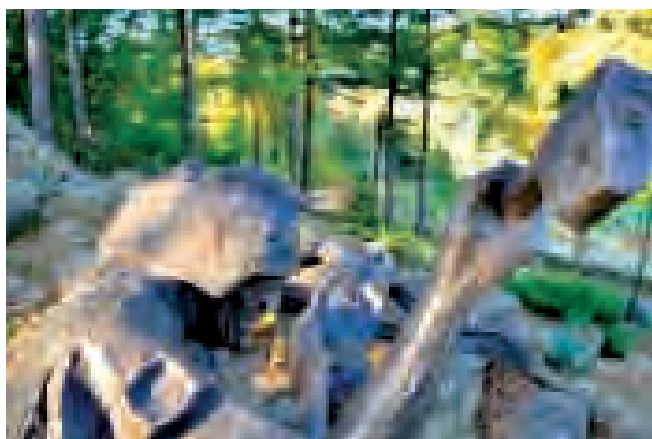


Obok Cierpiącego Chrystusa i Bolejącej Matki na ścieżkach Drogi Krzyżowej napotkamy znane postaci polskiego Kościoła, między innymi błogosławionych – ks. Jerzego Popiełuszko oraz papieża Jana Pawła II, który przybrał postać Szymona Cyrenejczyka.



Droga Krzyżowa zaczyna się przy sanktuarium w Pasierbcu i pnie się w górę na szczyt Góry, gdzie w przejmujący sposób ukazana jest scena samego ukrzyżowania. Ostatnim jej punktem jest pusty kamienny grób, nad którym triumfuje postać Zmartwychwstałego Chrystusa.





Droga Krzyżowa zaczyna się przy sanktuarium w Pasierbcu i pnie się w górę na szczyt Golgoty, gdzie w przejmujący sposób ukazana jest scena samego ukrzyżowania. Ostatnim jej punktem jest pusty kamienny grób, nad którym triumfuje postać Zmartwychwstałego Chrystusa.





Z lewej strony u góry gotycki kościół pw. Znalezienia Krzyża Świętego w Nowym Rybiu, u dołu pochodzący z końca XIX wieku kościół pw. św. Marii Magdaleny w Kaninie. Z prawej strony wnętrze kościoła w Nowym Rybiu oraz znajdujący się w jednym z tamtejszych ołtarzy bocznych XIX-wieczny obraz Matki Bożej z Dzieciątkiem.





Na zdjęciu z lewej strony figura św. Floriana z kapliczki przydrożnej w miejscowości Koszary oraz zabytkowa kapliczka przydrożna w Starym Rybiu. Z prawej – cmentarz wojenny nr 369 w Starej Wsi. Nekropolia z okresu I wojny światowej znajduje się na zboczu wzniesienia Golców (752 m n.p.m.), skąd rozpościera się przepiękny widok na okolicę.





Wieża widokowa pod szczytem Jaworza cieszy się wśród turystów niezwykłą popularnością. Można w to miejsce przybyć pieszo, ale możliwy jest także dojazd samochodem. Widoki z wieży zapierają dech w piersi.



Góra Paproć to miejsce często odwiedzane przez turystów. Corocznie w ostatnią niedzielę czerwca organizowana jest tutaj uroczystość „Otwarcia Letniego Sezonu Turystycznego na Ziemi Limanowskiej”.





Uroczystość „Otwarcia Letniego Sezonu Turystycznego na Ziemi Limanowskiej”. Na zdjęciach relacja z imprezy na górze Paproć, która miała miejsce 24 czerwca 2012 roku.





Rowerzyści mogą na terenie Gminy Limanowa korzystać z kilku wyznaczonych tras rowerowych. Ich łączna długość na terenie gminy to aż 140 km. Szczególną popularnością cieszy się trasa z Limanowej przez Łososinę Górną i Koszary na górę Paproć. Wielu amatorów mają również trasy z Limanowej do Rupniowa i w okolice Ostrej.



Na zdjęciu powyżej oraz z prawej strony u dołu atrakcyjne widoki z góry Paproć podziwiane przez turystów. Na zdjęciu z lewej strony wyprawa turystyczna zorganizowana w ramach akcji „Odkryj Beskid Wyspowy”.





Atutem turystycznym Gminy Limanowa są funkcjonujące na jej terenie ośrodki jeździeckie. Jednym z nich jest stadnina koni „Złoty Dukat” w Rupniowie, działająca przy gospodarstwie agroturystycznym.



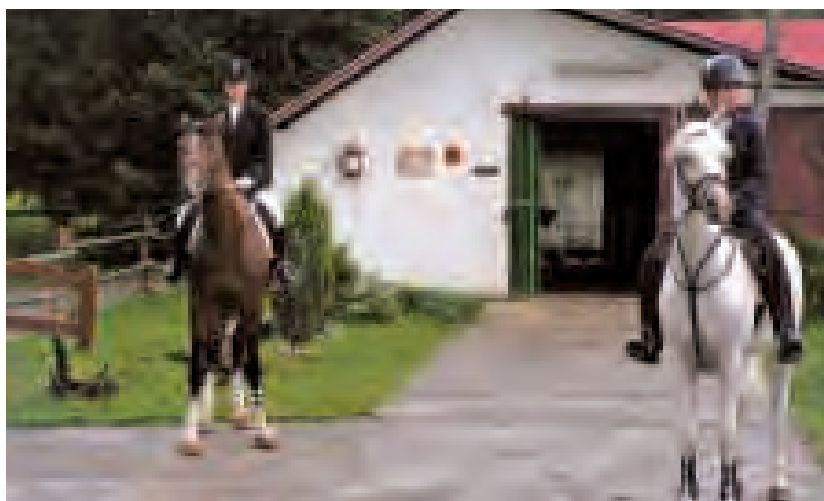


Na zdjęciach: u góry - parkur przy gospodarstwie „Złoty Dukat” w Rupniowie, u dołu - gospodarstwo agroturystyczne „Pod Sośliną” w Męcinie.



Gmina dysponuje bogatą ofertą agroturystyczną. Na jej terenie funkcjonuje kilkanaście gospodarstw agroturystycznych. Gminny samorząd zawiaduje też Ośrodkiem Wypoczynkowym „Pod Ostrą” w Starej Wsi. Na zdjęciach: u góry - Ośrodek „Pod Ostrą”, u dołu - gospodarstwo agroturystyczne „Kocębówka” w Nowym Rybiu.



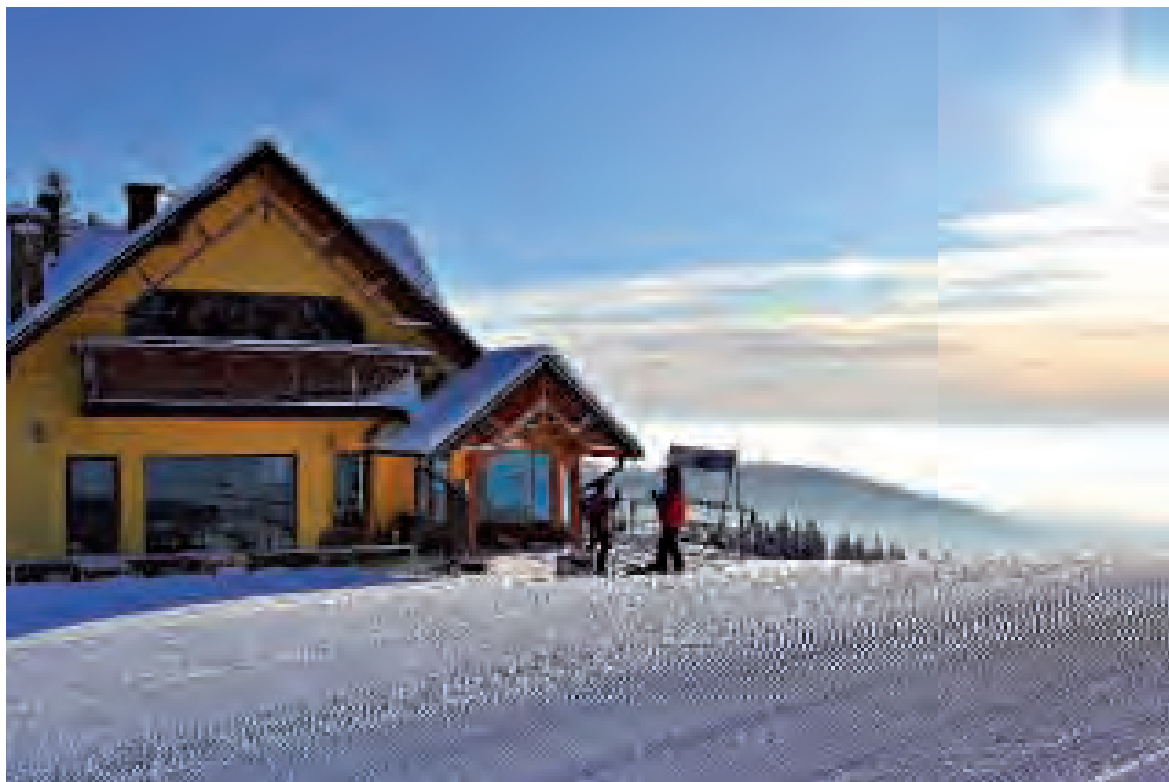


Na zdjęciach od góry: gospodarstwo agroturystyczne „Nad Stawem” w Sowlinach, konie z Klubu Jeździeckiego „Oxer” w Mordarce oraz przejażdżka konna na Jaworz.

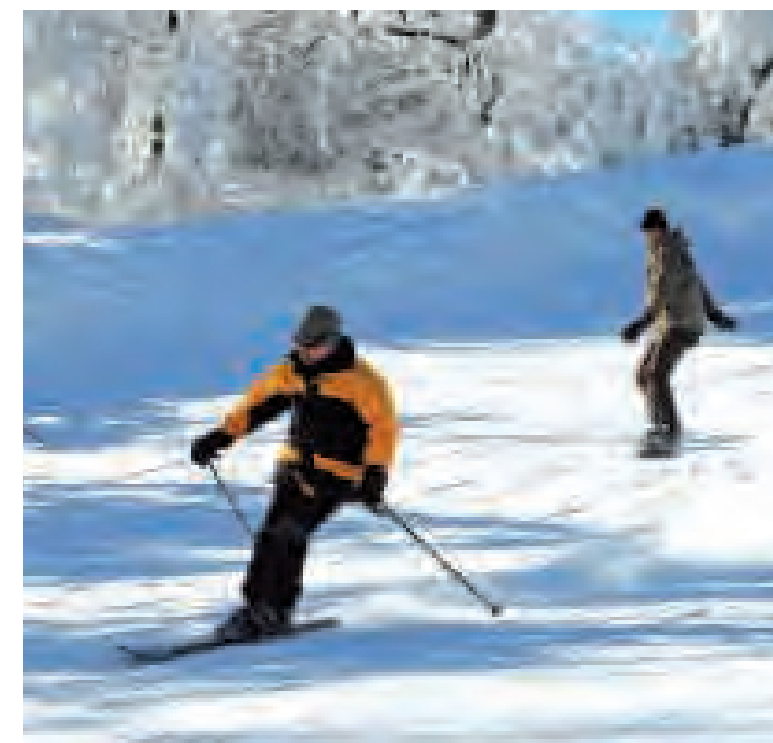


Z prawej strony gospodarstwo agroturystyczne „U Krystyny” w Sowlinach.



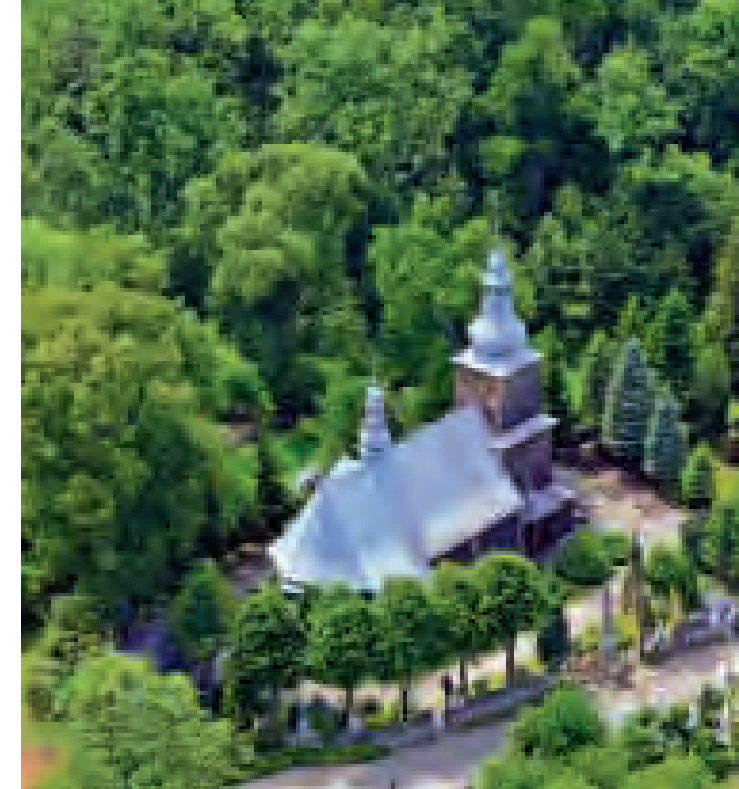


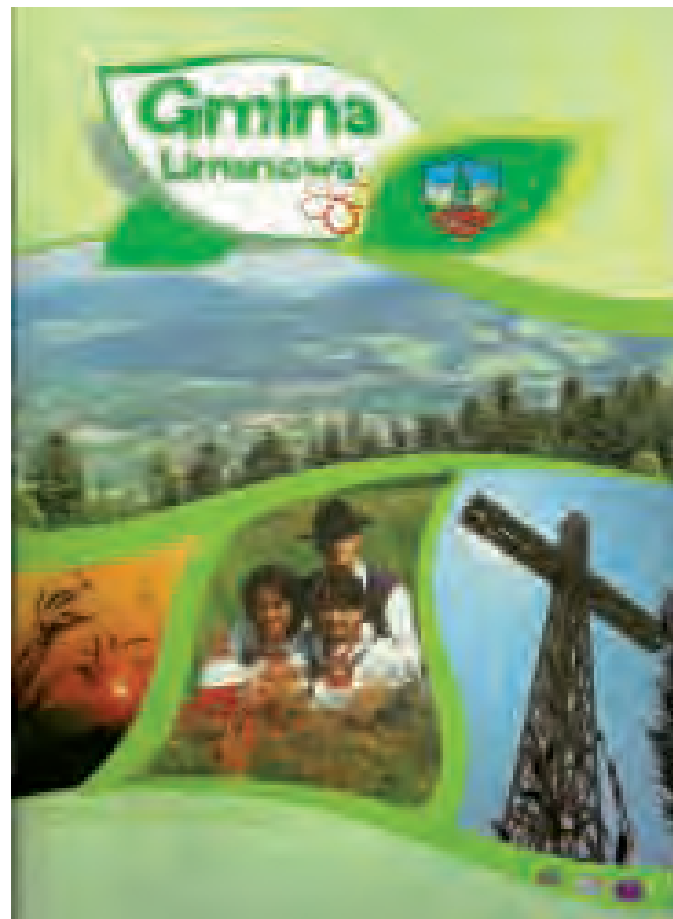
Gmina Limanowa zimą oferuje turystom doskonałe warunki do uprawiania narciarstwa. Amatorzy białego szaleństwa mogą szusować na stokach Łysej Góry lub Kamionnej. Na zdjęciach: z lewej strony - u góry Stacja Narciarska Limanowa-Ski, u dołu - widok z Łysej Góry na Tatry; z prawej strony - trasa zjazdowa stacji narciarskiej Laskowa-Kamionna. Część jej wyciągu znajduje się na terenie Gminy Limanowa.



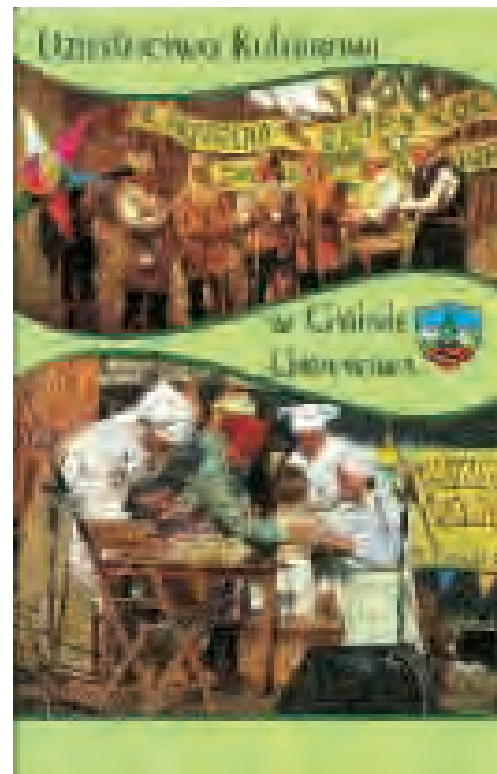
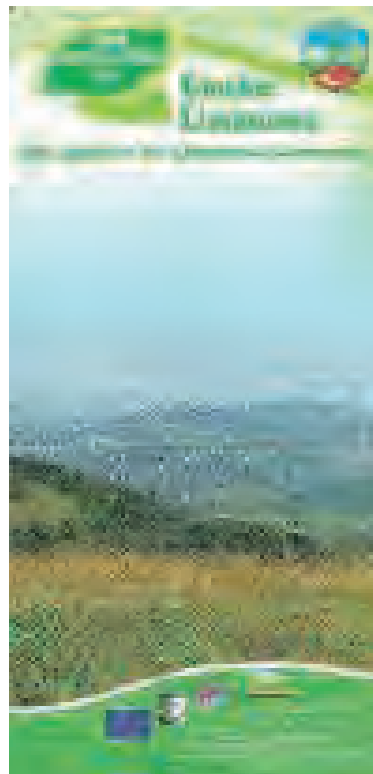
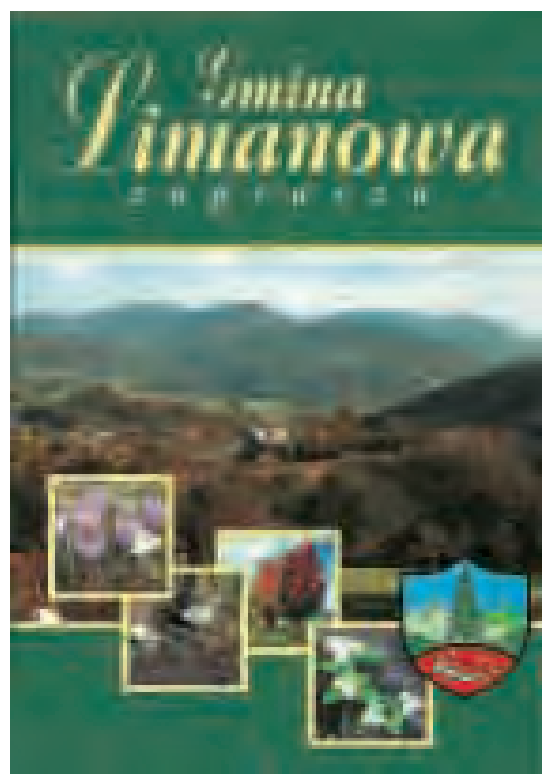


Gmina Limanowa z lotu ptaka. Z lewej u góry – Pasierbiec wraz z tamtejszym sanktuarium, u dołu – miejsce na styku trzech miejscowości: Koszar, Bałażówki i Walowej Góry. Z prawej – kościół w Pi-sarzowej oraz Nowe Rybie wraz ze znajdującym się w centrum tej miejscowości zabytkowym kościołem.





Z lewej strony - okładka wydawanych od kilkunastu lat przez samorząd „Wiadomości Gminnych” oraz okładki niektórych publikacji promocyjnych gminy. Z prawej strony prezentacja Gminy Limanowa i Powiatu Limanowskiego na targach turystycznych.





dziedzictwo kulturowe

Wielkim bogactwem Gminy Limanowa jest kultura ludowa. Ludność mieszkająca na tym terenie kultywuje folklor i tradycję Lachów Limanowskich. Na obszarze gminy działają 4 zespoły regionalne, 18 kół gospodyń wiejskich, kapele ludowe, zespoły muzyczne, artyści indywidualni. Te wszystkie osoby popularyzują piękno rodzimego folkloru i dbają, aby tańce, zwyczaje i obrzędy naszych przodków nie zaginęły, ale żyły w dobie modernizacji świata.

Ogromny udział w pielęgnowaniu tradycji mają również twórcy ludowi: malarze, rzeźbiarze, kowale, hafciarki, gawędziarze. Artyści ci, dzięki swojej pasji i wytworom pracy, promują gminę i dbają, aby dziedzictwo kulturowe stało się wartościowym produktem rynkowym.

Wizytówką lokalnego folkloru stały się cykliczne imprezy organizowane każdego roku: Przegląd Grup Kolędniczych, Konkurs Palm Wielkanocnych, Konkurs na Kartkę Świąteczną, Gminny i Powiatowy Przegląd Dorobku Kulturalnego i Kulinarne Kół Gospodyń Wiejskich, Święto Gminy, spotkania z cyklu „Limanowianie znani i nieznani” oraz okazjonalne wystawy i spotkania autorskie. Wspomniane uroczystości, przeglądy i konkursy służą pielęgnowaniu obyczajowości i wzbudzają zainteresowanie przybywających do gminy turystów z różnych regionów kraju i z zagranicy.

Samorząd kładzie ogromny nacisk na zachowanie dziedzictwa kulturowego i promocję

gminy przez kulturę, propagowanie czytelnictwa, wzbudzanie zainteresowania książką i ukazania jej ogromnej i niepodważalnej roli w świecie kultury masowej. Na terenie Gminy Limanowa funkcjonuje osiem bibliotek: Gminna Biblioteka Publiczna w Starej Wsi oraz siedem filii: w Kaninie, Siekierczynie, Pisarzowej, Młynnem, Nowym Rybiu, Rupniowie oraz w Męcinie. W bibliotekach działają Dyskusyjne Kluby Książki, Aktywy Biblioteczne i Kluby Malucha.

Biblioteki, oprócz podstawowej działalności statutowej, realizują działania na płaszczyźnie kulturalnej, społecznej, informacyjnej oraz edukacyjnej. Pełnią funkcję swoistych ośrodków kultury, zrzeszających szerokie grona odbiorców na lekcjach bibliotecznych, wystawach lokalnych artystów, konkursach, spotkaniach autorskich, wieczorkach poetyckich, szkoleniach komputerowych.

Obok bibliotek, na terenie gminy działają Wiejskie Domy Kultury w Starej Wsi i Sowlinach, Wiejskie Kluby Kultury w Pisarzowej i Kieselówce oraz Świetlice Wiejskie w Makowicy, Walowej Górze oraz Bałazówce. W placówkach tych swoją siedzibę mają koła gospodyń wiejskich, działają tam koła zainteresowań, takie jak koła haftu, kółka plastyczne, a także zespoły muzyczne.

Na tle wszelkich przemian społeczno-kulturalnych, które obejmują obyczajowość i styl życia, gmina realizuje szczególną misję – sprawia, że

ludzie mieszkający na jej terenie nie odcinają się od korzeni, ale dbają o to, aby tradycja przodków przetrwała w przyszłych pokoleniach. Gminne instytucje kulturalne, szkoły, zespoły regionalne, koła gospodyń wiejskich, indywidualni artyści ocalają przeszłość od zapomnienia i promują to, co najpiękniejsze, wzbudzając przy tym zainteresowanie rodzimą kulturą wśród turystów.

Działania podejmowane przez gminę w dziedzinie kultury zostały docenione – w 2007 roku Gmina Limanowa w skali kraju była finalistką Konkursu „Samorządowy Lider Zarządzania w Sferze Kultury Ludowej”. Szerokie uznanie zdobywają również zespoły regionalne, koła

gospodyń wiejskich i artyści indywidualni, którzy zajmują czołowe miejsca na prestiżowych festiwalach i przeglądach.

Zachowanie lokalnego dziedzictwa kulturowego przyczynia się do podnoszenia atrakcyjności gminy. Kultura i tradycja wpływają na lokalny patriotyzm i umiłowanie „Małej Ojczyzny” oraz są magnesem przyciągającym turystów.

Na zdjęciu – Regionalny Zespół Pieśni i Tańca „Pisarzowianie” z Pisarzowej.





Kulturalną wizytówką Gminy Limanowa są działające na jej terenie zespoły regionalne. Na zdjęciach z lewej u góry – Zespół Regionalny „Pasierbioki” działający przy Zespole Szkół w Pasierbcu, u dołu – Zespół Regionalny „Spod Kicek” z Mordarki, z prawej i u dołu – Dziecięcy Zespół Regionalny „Mali Męcinianie”, działający przy Zespole Szkół nr 1 w Męcinie.





Zespoły regionalne i koła gospodyń wiejskich prezentują się podczas gminnych i powiatowych przeglądów oraz na festiwalach folklorystycznych. Doroczne imprezy ukazujące lokalny folklor, to Gminny Przegląd Dorobku Kulturalnego i Kulinarnego KGW z terenu Gminy Limanowa oraz podobny przegląd o zasięgu powiatowym.





W Gminie Limanowa działa 18 kół gospodyń wiejskich. Na zdjęciach od góry: Koło Gospodyń Wiejskich w Rupniowie Bednarkach, Koło Gospodyń Wiejskich w Pisarzowej oraz Koło Gospodyń Wiejskich w Makowicy.



Koła gospodyń wiejskich kultywują tradycje związane z gwarą i regionalną kuchnią. Na zdjęciach od góry: Koło Gospodyń Wiejskich w Męcinie, Koło Gospodyń Wiejskich w Starej Wsi Wola oraz Koło Gospodyń Wiejskich w Łososinie Górnej.





Koła gospodyń wiejskich uczestniczą w wielu przedsięwzięciach promocyjnych w powiecie, gminie i swoich miejscowościach.



Nieodłącznym elementem przeglądów KGW jest prezentacja i degustacja potraw regionalnych.





Ogromnym bogactwem Gminy Limanowa jest kultura, w tym również kultura ludowa, reprezentowana przez dziesiątki indywidualnych artystów: malarzy, rzeźbiarzy, plastyków, kowali, pisarzy, gawędziarzy, śpiewaków ludowych. Na zdjęciach z lewej u góry: hafciarka – Stanisława Oleksy oraz zajmująca się malarstwem na szkle – Teresa Dudziak, u dołu zajmujący się kowalstwem artystycznym – Władysław Raczek. Z prawej u góry – malarz i rzeźbiarz, Zygmunt Kłosowski, u dołu – malarka i rzeźbiarka, Jolanta Biedroń.





W Gminie Limanowa kultywowane są tradycje związane ze Świętami Wielkanocnymi oraz ze Świętami Bożego Narodzenia. Z lewej strony - konkurs pisanek i palm wielkanocnych, z prawej - lokalne grupy kolędnicze podczas występów. Najlepsze z nich kwalifikują się na „Pastuszkowe Kolędowanie” w Podegrodziu oraz na „Karnawał Góralski” w Bukowinie Tatrzańskiej.





Lokalna kultura ludowa prezentowana jest na dorocznych Gminnych Przeglądach Dorobku Kulturalnego i Kulinarnego Kół Gospodyń Wiejskich w Gminie Limanowa. Imprezy te gromadzą zawsze liczną widownię.





Podczas gminnych prezentacji dorobku kulturalnego można się przyjrzeć dawnym obyczajom, zabawom oraz wykonywanym niegdyś na co dzień zajęciom.





Ważną rolę w życiu kulturalnym Gminy Limanowa zajmują wiejskie biblioteki i świetlice. Placówki te organizują cykliczne zajęcia dla dzieci, rozmaite konkursy, pogadanki oraz spotkania z ciekawymi ludźmi.





zaplecze edukacyjne

Na mocy ustawy z dnia 7 września 1991 r. o systemie oświaty Gmina Limanowa 1 stycznia 1993 r. przejęła od nowosądeckiego kuratora oświaty pieczę nad szkołami podstawowymi.

Pod wpływem reform oświatowych, które miały miejsce w ostatnich latach, na terenie Gminy Limanowa funkcjonuje obecnie 9 szkół podstawowych, 6 zespołów szkół i 1 gimnazjum. Są to: Szkoła Podstawowa w Kaninie, Szkoła Podstawowa w Kłodnem, Szkoła Podstawowa nr 2 w Męcinie, Szkoła Podstawowa w Młynnem, Szkoła Podstawowa w Nowym Rybiu, Szkoła Podstawowa w Siekierczynie I, Szkoła Podstawowa w Siekierczynie II, Szkoła Podstawowa nr 1 w Starej Wsi, Szkoła Podstawowa w Wysokiem, Zespół Szkół nr 1 w Męcinie, Zespół Szkół w Mordarce, Zespół Szkół w Pasierbcu, Zespół Szkół w Pisarzowej, Zespół Szkół w Rupniowie, Zespół Szkół w Starej Wsi II, Gimnazjum Publiczne w Starej Wsi I. Ponadto w gminie funkcjonują dwie szkoły prowadzone przez stowarzyszenia: Niepubliczna Szkoła Podstawowa w Starym Rybiu i Niepubliczna Szkoła Podstawowa w Kisielówce.

W szkołach prowadzonych przez gminę naukę pobiera 3000 uczniów w ponad 150 oddziałach. Liczba dzieci w poszczególnych placówkach jest bardzo zróżnicowana.

W ostatnim XX-leciu przeprowadzono szereg remontów i modernizacji obiektów szkolnych, a także dokonano rozbudowy kilku placówek

oświatowych, uzyskując nowe pomieszczenia lekcyjne i sale gimnastyczne. Najnowszą inwestycją realizowaną na terenie Gminy Limanowa była rozbudowa Szkoły Podstawowej nr 1 w Starej Wsi. Projekt realizowany był w ramach Małopolskiego Regionalnego Programu Operacyjnego.

Po przejęciu szkół władze samorządowe podjęły cykliczne starania o wyposażenie ich w pracownie komputerowe. Gmina Limanowa dokłada wszelkich starań, aby pozyskiwać z zewnątrz środki na wszelkie możliwe inwestycje czy inicjatywy mogące podnieść poziom edukacji i warunki infrastrukturalne w szkołach. Warto wspomnieć o programie „Radosna Szkoła”, dzięki któremu powstały place zabaw w Młynnem, Wysokiem, Starej Wsi I i Rupniowie.

W trosce o zdrowie swoich najmłodszych mieszkańców oraz w nagrodę za wysokie wyniki w nauce gmina organizuje w lecie wymianę dzieci i młodzieży z czterema gminami nadmorskimi – Postomino, Stegna, Biesiekierz i Wejherowo oraz z Gminą Stawiguda na Mazurach. Wymiany organizowane są w ramach porozumienia międzygminnego. Najmłodsi mogą też korzystać z zajęć na basenie w ramach programu „Uczymy się pływać”. Wymienione inicjatywy spotykają się z bardzo dużym zainteresowaniem wśród uczniów, rodziców i nauczycieli szkół gminnych.

Należy podkreślić, że każdy zespół szkół posiada halę sportową, a przy każdej szkole znajduje

się boisko sportowe. Sztandarową inwestycją Gminy Limanowa są bez wątpienia kompleksy sportowe budowane w ramach programu „Moje Boisko Orlik 2012”, współfinansowane ze środków Województwa Małopolskiego. Powstały one w Pisarzowej i Męcinie, gromadząc na co dzień stałą, bardzo dużą liczbę młodzieży i dorosłych, a nawet całych rodzin. Obiekty te doskonale integrują lokalne społeczności. Dzięki dużemu zaangażowaniu społeczeństwa gminy, władz samorządowych oraz dyrektorów szkół, bazę oświatową i edukacyjną na terenie Gminy Limanowa można prezentować z dumą.

Szereg poczyniń mających na celu poprawę infrastruktury oraz doposażenia szkół ma nie-

wątpliwie wpływ na poziom edukacji dzieci i młodzieży. Doskonale przygotowana kadra pedagogiczna, przyczynia się nie tylko do bardzo dobrych rankingowych wyników nauczania, ale również do sukcesów, jakie osiągają uczniowie we wszelakich konkursach przedmiotowo-tematycznych, jak również w zawodach sportowych.

Gmina corocznie organizuje dla najzdolniejszych dzieci uroczystość, podczas której uczniowie otrzymują nagrody i dyplomy za ich pracę podejmowaną w celu osiągnięcia jak najlepszych wyników w nauce.

Na zdjęciu – pracownia językowa w Gimnazjum Publicznym w Starej Wsi I.





Z lewej strony u góry budynek Zespołu Szkół w Pisarzowej, u dołu Zespół Szkół w Mor-darce. Z prawej u góry - budynek Szkoły Podstawowej w Nowym Rybiu, u dołu - gmach Zespołu Szkół w Pasierbcu.





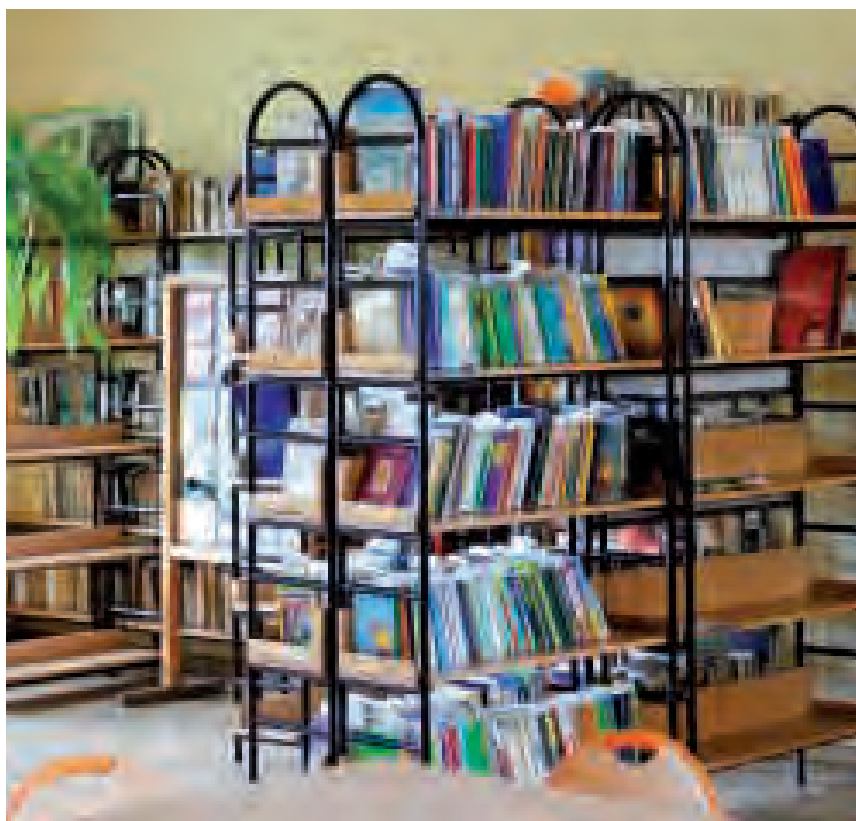
Z lewej od góry - Zespół Szkół nr 1 w Męcinie, Szkoła Podstawowa w Siekierczynie II i Zespół Szkół w Starej Wsi II, z prawej u góry - Szkoła Podstawowa nr 1 w Starej Wsi i Gimnazjum Publiczne w Starej Wsi I, u dołu - podpisywanie przez przedstawicieli gminy umów partnerskich, w ramach których w wakacje organizowana jest wymiana dzieci i młodzieży.





Dzięki dużemu zaangażowaniu społeczeństwa gminy, władz samorządowych oraz dyrektorów szkół, bazę oświatową na terenie Gminy Limanowa można prezentować z dumą. Szereg poczyniń mających na celu poprawę infrastruktury oraz doposażenie szkół ma niewątpliwie wpływ na poziom edukacji dzieci i młodzieży.





Dzięki dużemu zaangażowaniu społeczeństwa gminy, władz samorządowych oraz dyrektorów szkół, bazę oświatową na terenie Gminy Limanowa można prezentować z dumą. Szereg poczyniń mających na celu poprawę infrastruktury oraz doposażenie szkół ma niewątpliwie wpływ na poziom edukacji dzieci i młodzieży.





Z lewej strony zajęcia sportowe na nowoczesnych boiskach przyszkolnych. W wielu miejscach są to obiekty ze sztuczną murawą. Na górnym zdjęciu plac zabaw przy Szkole Podstawowej w Młynem. Podobne place zabaw powstały w Wysokiem, Starej Wsi I i Rupniowie. Są efektem realizowania przez gminę rządowego programu „Radosna Szkoła”.



Obiekty szkolne z lotu ptaka.
Z lewej strony od góry Zespół Szkół w Męcinie oraz Zespół Szkół w Rupniowie. Z prawej strony – Zespół Szkół w Pisarzowej oraz Szkoła Podstawowa nr 1 w Starej Wsi wraz z Gimnazjum Publicznym w Starej Wsi I.





sport i rekreacja

Jednym z priorytetów władz Gminy Limanowa jest wspieranie rozwoju kultury fizycznej, tak by stawała się ona stylem życia i źródłem zdrowia jej mieszkańców. Dwadzieścia lat temu na terenie gminy był tylko jeden obiekt sportowy – boisko w Pasierbcu. Dzisiaj funkcjonuje aż 7 hal sportowych, 7 obiektów z boiskami ze sztuczną nawierzchnią, 2 boiska „Orlik” oraz 5 stadionów piłkarskich.

Działalność sportowa i rekreacyjna w Gminie Limanowa opiera się na współpracy ze szkołami, klubami sportowymi oraz osobami niezarzeszonymi. W szkołach odbywają się rozgrywki sportowe w ramach Kalendarza Igrzysk Młodzieży Szkolnej – Mistrzostw Gminy Limanowa Szkół Podstawowych oraz Kalendarza Zawodów Sportowych Dziewcząt i Chłopców – Mistrzostw Gminy Limanowa Gimnazjów. Wyłonione w rozgrywkach najlepsze drużyny reprezentują gminę w zawodach powiatowych.

Od wielu lat Gmina Limanowa zajmuje czołowe miejsca w „Sportowym Turnieju Miast i Gmin”, organizowanym przez Małopolskie Towarzystwo Krzewienia Kultury Fizycznej. W 2011 roku zdobyła w tym turnieju II miejsce w grupie gmin o liczbie mieszkańców od 15 do 40 tysięcy. Ponadto w ciągu całego roku na terenie gminy organizowanych jest szereg imprez sportowych. Są to między innymi: Mistrzostwa Gminy Limanowa w Biegach Narciarskich w Siekierczynie II, Halowy Turniej Piłki Nożnej Seniorów, Juniorów i Trampkarzy,

Turniej Wiedzy o Bezpieczeństwie w Ruchu Drogowym, Dzień Dziecka – „Wójt Gminy Limanowa Dzieciom” w ramach Sportowego Turnieju Miast i Gmin, Memoriał Szachowy im. Józefa Krzyżaka, Indywidualne Mistrzostwa Gminy Limanowa, Turniej Piłkarski o Puchar Św. Floriana, „Koloniada” dla dzieci wypoczywających na terenie gminy, biegi na orientację oraz dziesiątki imprez sportowo-rekreacyjnych organizowanych przez szkoły, wiejskie domy kultury i biblioteki publiczne działające na terenie gminy.

W Gminie Limanowa aktywnie działa 7 Ludowych Klubów Sportowych, 3 Uczniowskie Kluby Sportowe, 1 Klub Sportowy i 1 Katolicki Klub Sportowy. Są to: LKS „Olimpia” Pisarzowa (piłka nożna, piłka siatkowa), LKS Mordarka (piłka nożna), LKS Rupniów (piłka nożna), LKS „Słomka” Siekierczyna (piłka nożna), LKS „Starówka” Stara Wieś (piłka nożna), LKS „Wierchy” Pasierbiec (piłka nożna), LKS „Smolnik” Męcina (lekkoatletyka, tenis stołowy), UKS „Patria” Młynne (biegi na orientację), UKS Kłodne (biegi narciarskie), UKS „Gumisie” w Starej Wsi (unihokej, pływanie), KS „Limanowa-swim” (pływanie) oraz Katolicki Klub Sportowy „Florian” Koszary. Działalność klubów sportowych corocznie wspierana jest przez władze gminy, które przekazują im dotacje na realizację zadań sprzyjających rozwojowi sportu.

W 2011 roku Rada Gminy Limanowa podjęła uchwałę w sprawie określenia szczegółowych

warunków i trybu przyznawania oraz wysokości nagród dla zawodników za osiąganie wysokich wyników sportowych. Nagrody wręczane są zasłużonym sportowcom, którzy reprezentując gminę Limanowa zdobyli wysokie miejsca na zawodach organizowanych zarówno w kraju, jak i zagranicą.

Sport w Gminie Limanowa jest nieodzownym elementem życia wielu mieszkańców. Jest dziedziną życia, którą lokalny samorząd wspiera finansowo i organizacyjnie.

Na zdjęciach: z prawej strony – rozgrywki piłkarskie, u dołu – „Koloniada” dla dzieci wypoczywających w Gminie Limanowa.





Działalność sportowa i rekreacyjna w Gminie Limanowa opiera się na współpracy ze szkołami, klubami sportowymi oraz osobami niezrzeszonymi. W szkołach odbywają się rozgrywki sportowe w ramach Kalendarza Igrzysk Młodzieży Szkolnej – Mistrzostw Gminy Limanowa Szkół Podstawowych oraz Kalendarza Zawodów Sportowych Dziewcząt i Chłopców – Mistrzostw Gminy Limanowa Gimnazjów.



Imprezą, która gromadzi zimą wielu młodych sportowców, są „Biegi Narciarskie o Puchar Wójta Gminy Limanowa” jako kontynuacja „Próby Limanowskiej”. Zawody te organizowane są przy Szkole Podstawowej w Siekierczynie II.





Z lewej - Memoriał Szachowy im. Józefa Krzyżaka w Pisarzowej, u dołu - Turniej Tenisa Stołowego.



W 2011 roku Rada Gminy Limanowa podjęła uchwałę w sprawie określenia szczegółowych warunków i trybu przyznawania oraz wysokości nagród dla zawodników za osiągnięcie wysokich wyników sportowych. Nagrody wręczane są zasłużonym sportowcom, którzy reprezentując Gminę Limanowa zdobyli wysokie miejsca na zawodach organizowanych zarówno w kraju, jak i zagranicą. Zdjęcia u góry i z prawej strony ukazują wyróżnionych w ten sposób młodych sportowców.





Sport w Gminie Limanowa jest nieodzownym elementem życia wielu jej mieszkańców. Jest wspierany przez lokalny samorząd finansowo i organizacyjnie. Na zdjęciach: u góry - zawodnicy LKS „Olimpia” Pisarzowa podczas rozgrywek piłkarskich na nowopowstałym stadionie sportowym w Pisarzowej, z lewej - zajęcia sportowe organizowane w ramach obchodów Dnia Dziecka w Gminie Limanowa.

Na terenie Gminy Limanowa odbywa się jeden z najbardziej widowiskowych samochodowych rajdów górskich w Polsce. Jest to Wyścig Górski Limanowa - Przełęcz pod Ostrą.





Ochotnicze Straże Pożarne

Na terenie Gminy Limanowa działają jednostki Ochotniczych Straży Pożarnych w Męcinie, Pisarzowej, Siekierczynie, Starej Wsi, Kisielówce, Nowym Rybiu, Rupniowie, Wysokiem oraz w Łososinie Górnej, która swą siedzibę ma na terenie miejskim, ale swoim zasięgiem obejmuje część gminy.

Każdego roku samorząd przeznacza znaczne środki finansowe na działalność Ochotniczych Straży Pożarnych, co umożliwia prowadzenie modernizacji i budowę nowych remiz, a także zakupy samochodów strażackich i doposażenie ich w odpowiedni sprzęt bojowy.

W ciągu dwudziestu lat funkcjonowania gminy wybudowane zostały remizy strażackie w Sie-

kierczynie, Starej Wsi I i Wysokiem, a rozbudowę i modernizację przeszły remizy w Męcinie, Pisarzowej, Kisielówce, Nowym Rybiu i Rupniowie. Nowe samochody bojowe zakupione zostały dla Ochotniczych Straży Pożarnych w: Męcinie, Pisarzowej, Nowym Rybiu, Kisielówce, Rupniowie, Starej Wsi I, Wysokiem i Siekierczynie.

Strażacy bardzo aktywnie włączają się w wiele przedsięwzięć społecznych, gospodarczych, sportowych i kulturalnych na terenie swoich miejscowości, a także na terenie gminy i powiatu. Współpracują z wieloma organizacjami, stowarzyszeniami, domami kultury, szkołami, parafiami oraz z tymi wszystkimi, którym leży na sercu dobro ochrony przeciwpożarowej i bezpieczeństwo gminy. Ochotnicze Straże Pożarne pomagają w likwidacji szkód żywiołowych: powodzi, huraganów, wypadków drogowych i pożarów.

Strażacy wnieśli duży wkład w ratowanie dobytku mieszkańców gminy i infrastruktury komunalnej w trakcie powodzi w 1997 i 1998 roku oraz w czerwcu 2010 roku w akcji ratowniczej osób i dobytku z budynków na powstałym po ulewnych deszczach osuwisku w Kłodnem. Pomimo bardzo trudnej akcji ratowniczej nikt z poszkodowanych nie stracił życia.

Na strażaków zawsze można liczyć. To jedna z najliczniejszych organizacji w gminie.

Na zdjęciu z prawej - przedstawiciele Ochotniczej Straży Pożarnej w Starej Wsi I.





W ciągu dwudziestu lat funkcjonowania Gminy Limanowa budowano i remontowano remizy strażackie oraz dokonywano zakupów sprzętu gaśniczego – w tym samochodów. Na zdjęciach: z lewej u góry – członkowie jednostki OSP w Wysokiem, u dołu – reprezentacja OSP w Pisarzowej wraz z nowoczesnym samochodem gaśniczym, z prawej – przedstawiciele bogato wyposażonej w sprzęt ratowniczy jednostki OSP w Męcinie.



Strażacy dbają o bezpieczeństwo mieszkańców i włączają się w wiele przedsięwzięć społecznych, gospodarczych, sportowych i kulturalnych na terenie swoich miejscowości. Reprezentują też gminę na uroczystościach powiatowych. Z lewej strony od góry - poświęcenie samochodu strażackiego w Starej Wsi I, zawody strażackie oraz akcja dostarczania wody mieszkańcom Męciny po zamarznięciu wodociągu zimą 2012 roku. Z prawej strony obchody Dnia Strażaka w Powiecie Limanowskim w 2012 r. (z przodu poczet sztandarowy OSP Kisielówka podczas przemarszu na uroczystą Mszę Świętą).





Strażacy z jednostek Ochotniczych Straży Pożarnych w Gminie Limanowa podczas akcji ratowniczych oraz ćwiczeń (zdjęcie u dołu).





Ochotnicze Straże Pożarne pomagają w likwidacji szkód wywołanych przez powódzie, huragany, wypadki drogowe i pożary. Na zdjęciach: z lewej strony - skutki powodzi, jakie nawiedziły Gminę Limanowa w 1997 i 1998 roku, z prawej - walka strażaków z powodzią, u góry - ćwiczenia.





Tragiczne skutki wielotygodniowych, ulewnych deszczy, jakie nawiedziły Polskę w 2010 roku. W miejscowości Kłodne wielkie szkody poczyniły osuwiska, które pozbawiły dachu nad głową wiele mieszkających tam rodzin. U dołu – wizyta premiera Donalda Tuska w Kłodnem 12 maja 2011 roku. Premier oglądał nowe domy wybudowane w tej miejscowości dla powodzian dotkniętych klęską osuwisk. Na odbudowę piętnastu i kupno dwóch domów z funduszu powodziowego do Gminy Limanowa trafiło 10 milionów złotych.





Na zdjęciu z lewej strony – remiza Ochotniczej Straży Pożarnej w Męcinie z lotu ptaka. U dołu i z prawej strony zdjęcia niewielkiego osiedla domów wybudowanych dla powoźników w Kłodnem.





pomoc społeczna

Gminny Ośrodek Pomocy Społecznej w Limanowej został utworzony Uchwałą Rady Gminy Limanowa z dnia 24 sierpnia 1992 roku. GOPS jest instytucją samorządową realizującą założenia polityki społecznej państwa. Świadczy pomoc mieszkańcom gminy, którzy z powodu niepełnosprawności, choroby, bezrobocia, zdarzeń losowych, klęsk żywiołowych czy przemocy w rodzinie znaleźli się w trudnej sytuacji życiowej. Zadaniem Gminnego Ośrodka Pomocy Społecznej jest nie tylko udzielenie mieszkańcom wsparcia, mającego na celu przezwyciężenie trudności, ale też prowadzenie działań profilaktycznych, mających na celu niedopuszczenie do sytuacji kryzysowej.

Liczba świadczeniobiorców pomocy społecznej w okresie minionych dwudziestu lat ulegała zmianom. Tylko w ostatnich pięciu latach pomocą objętych było od 2716 do 3376 osób w rodzinach rocznie. W ramach zadań GOPS udziela pomocy w formie: zasiłków stałych kierowanych do osób niepełnosprawnych, niezdolnych do zatrudnienia, nie posiadających uprawnień rentowych, zasiłków okresowych oraz zasiłków celowych na żywność, opał, zakup lekarstw, odzieży, obuwia, drobne remonty mieszkań. Z tytułu zdarzeń losowych przychodzi z pomocą osobom poszkodowanym w czasie powodzi, wicher, pożarów. Organizuje również usługi opiekuńcze, dofinansowuje pobyt na turnusach rehabilitacyjnych oraz pomaga w zakupie sprzętu rehabilitacyjnego. Od maja 2004 roku jest również

realizatorem świadczeń rodzinnych, zaliczek alimentacyjnych, dodatków mieszkaniowych i prowadzi postępowania wobec dłużników alimentacyjnych.

W ostatnich dwu latach ośrodek otrzymał do realizacji wymagające zadania, związane z przeciwdziałaniem przemocy w rodzinie. Wójt Gminy Limanowa powołał w tym celu Zespół Interdyscyplinarny do spraw przeciwdziałania przemocy w rodzinie, składający się z przedstawicieli pomocy społecznej, policji, oświaty, służby zdrowia, komisji alkoholowej oraz zespołu kuratorów. Zespół działa w strukturach Gminnego Ośrodka Pomocy Społecznej. W 2010 roku utworzono również Punkt Informacji Wsparcia i Pomocy dla Osób Dotkniętych Przemocą w Rodzinie.

Ośrodek realizuje także programy w ramach współpracy z innymi instytucjami, organizacjami pozarządowymi. Od roku 2005 realizowany jest Program PEAD – dostarczanie żywności dla najuboższej ludności Unii Europejskiej. Bardzo cenna jest również współpraca z Fundacją – Stichting Hulp Aan Limanowa z Holandii. Od 2010 roku realizowany jest Projekt „Czas na aktywność w Gminie Limanowa”, współfinansowany ze środków Unii Europejskiej w ramach Europejskiego Funduszu Społecznego.

Od wielu lat w trosce o dzieci z rodzin o niskim dochodzie organizowany jest wypoczynek letni. Każdego roku grupa kilkudziesięciu

uczniów wyjeżdża na kolonie, gdzie ma zapewnioną opiekę, właściwie zorganizowany czas oraz możliwość uczestniczenia w programach edukacyjnych. GOPS współpracuje ze szkołami, prowadząc program dożywiania młodzieży. Każdego roku objętych zostaje nim kilkuset uczniów. W 2011 roku było to aż 1052 uczniów.

Pomoc społeczna to nie tylko wypłata świadczeń. Równie ważna jest praca socjalna. Jest to profesjonalna działalność świadczona przez pracowników służb społecznych różnych instytucji oraz organizacji pozarządowych. Jej celem jest wspieranie osób i rodzin w odzyskaniu zdolności do samodzielnego funkcjonowania w społeczeństwie, rozwijaniu poczucia godności osobistej i samodzielności. Osiągnięcie tego celu wymaga od pracownika socjalnego zdolności zrozumienia drugiego człowieka, życzliwości i wrażliwości, budowania wzajemnego zaufania,

tolerancji oraz umiejętności poszanowania godności każdego człowieka, a także solidaryzowania się z ludźmi potrzebującymi i cierpiącymi.

Pracownicy socjalni napotykają na wiele trudności, wynikających z natury człowieka. Są to ludzie, którzy wchodzą niejednokrotnie w najtrudniejsze środowiska i starają się pomóc rodzinom. Pamiętać należy, że problemy społeczne nie są cechą pojedynczych osób, ale całych środowisk, rodzin, grup społecznych. Dlatego systemowe i interdyscyplinarne podejście instytucji pomocowych stanowi szansę na to, że kolejne pokolenia w coraz mniejszym stopniu będą zależne od pomocy społecznej.

Na zdjęciu – pomoc Fundacji Stichting Hulp Aan Limanowa z Holandii.





Na zdjęciach: z lewej u góry - zapasy żywności dla podopiecznych GOPS-u (efekt współpracy z Limanowską Akcją Charytatywną w ramach programu PEAD), u dołu - posiedzenie powołanego przez wójta Zespołu Interdyscyplinarnego do spraw przeciwdziałania przemocy w rodzinie. Z prawej u góry - wyjazd dzieci na kolonię, u dołu - kurs obsługi kas fiskalnych, zorganizowany przez GOPS w ramach Programu Operacyjnego Kapitał Ludzki „Czas na aktywność w Gminie Limanowa”.





rozbudowa infrastruktury

INFRASTRUKTURA DROGOWA

Na rozwój gminy w dużym stopniu wpływa system komunikacyjny, zapewniający dogodne połączenia zarówno z ponadlokalnymi ośrodkami obsługi ludności, jak i pomiędzy poszczególnymi miejscowościami gminy. Istotne dla mieszkańców gminy jest powiązanie z miastem Limanowa, które jest ośrodkiem administracyjnym, kulturalnym, edukacyjnym, handlowym i usługowym. Powiązania zewnętrzne oraz obsługę komunikacyjną w gminie zapewnia układ drogowy i kolejowy. Obszar gminy przecinają: droga krajowa nr 28 Zator – Medyka, droga wojewódzka nr 965 Zielona – Bochnia, 8 dróg powiatowych i 48 gminnych. Sieć dróg gminnych obejmująca 134 km oraz dróg wewnętrznych o długości ponad 500 km zabezpiecza dogodne połączenia w każdej wsi.

Władze gminy dużą wagę przywiązują do sprawnego systemu komunikacyjnego, przeznaczając na modernizację, remonty i utrzymanie dróg znaczną część budżetu.

W okresie 20-lecia zmodernizowanych i wyremontowanych zostało ponad 300 km dróg za łączną kwotę ok. 55 mln zł. Największe inwestycje drogowe zrealizowane zostały w ramach Narodowego Programu Przebudowy Dróg Lokalnych, umożliwiającego otrzymanie dofinansowania z budżetu państwa do 50% wartości zadania. W ramach tego programu przebudowane zostały następujące drogi gminne: Męcina-Miczaki na odcinku 3,69 km za łączną

kwotę ponad 4,7 mln zł, Siekierzyna-Majerz na odcinku 3,57 km za kwotę 2,64 mln zł oraz Łososina Górna-Pasierbiec i Młynne-Pasierbiec o dł. 7,4 km za kwotę 3,5 mln zł.

W trosce o bezpieczeństwo mieszkańców w każdym roku gmina partycypuje w kosztach budowy chodników przy drogach powiatowych. Gmina pokryła połowę kosztów budowy chodników przy drogach: Limanowa-Kamienica w Starej Wsi I; Limanowa-Świdnik w Starej Wsi II i Siekierzyna II; Limanowa-Stare Rybie-Tarnawa w Rupniowie, Nowym Rybiu, Starym Rybiu i Koszarach; Limanowa-Chełmiec w Mordarce, Pisarzowej i Męcinie oraz przy drodze wojewódzkiej Zielona-Bochnia w Młynnem.

INFRASTRUKTURA KANALIZACYJNA

Spośród 21 wsi znajdujących się na obszarze gminy, 6 posiada już kanalizację. Są to: Męcina, Mordarka, Pisarzowa, Stara Wieś II, Siekierzyna II oraz Kłodne. Długość sieci kanalizacyjnej wynosi 104,55 km (plus przyłącza 18,03 km) i korzysta z niej 4 467 osób (1094 przyłącza). Ponadto na terenie gminy 49 gospodarstw posiada przydomowe oczyszczalnie ścieków, pozostałe gospodarstwa posiadają zbiorniki bezodpływowe.

Gmina buduje sieć kanalizacyjną od kilku lat, korzystając przy tym z dofinansowania unijnego. Z udziałem środków SAPARD w wysokości

547 250 zł wybudowano w Siekierzynie II – 3,5 km sieci kanalizacyjnej i oczyszczalnię ścieków o przepustowości 15 m³/d. Wartość tego zadania to 759 858 zł. Z sieci kanalizacyjnej korzysta tam 165 osób.

Kanalizacja i oczyszczalnia ścieków w Mordarce budowana jest od 2000 roku. I etap, obejmujący oczyszczalnię ścieków o przepustowości 170 m³/d oraz 6,5 km kanalizacji sanitarnej, wybudowany został z udziałem środków Programu Aktywizacji Obszarów Wiejskich Banku Światowego. Wartość tego zadania to 765 047 zł. Dofinansowanie wyniosło tu 175 958 zł. II etap, obejmujący 12,14 km sieci kanalizacyjnej oraz 2,9 km przykanalików, wybudowany został w ramach Zintegrowanego Programu Operacyjnego Rozwoju Regionalnego. Wartość prac wyniosła 2 296 982 zł, przy czym dofinansowanie z Europejskiego Funduszu Rozwoju Regionalnego to 1 216 260 zł. Aktualnie realizowany jest III etap obejmujący 20,63 km sieci kanalizacyjnej oraz zwiększenie przepustowości oczyszczalni ścieków ze 170 do 370 m³/d. Zadanie o wartości 8 852 868 zł współfinansowane jest ze środków EFRR w ramach Małopolskiego Regionalnego Programu Operacyjnego w kwocie 4 121 801 zł.

Z istniejącej sieci kanalizacyjnej w Mordarce korzysta 1035 osób, a w 2012 roku będą to kolejne 972 osoby.

W latach 2010-2011 rozbudowana została sieć kanalizacyjna w Męcinie. Wybudowano tu 19,6 km sieci kanalizacyjnej. Całkowity koszt tego zadania wyniósł 4 434 183 zł, w tym dofinansowanie z EFRR w ramach Programu Rozwoju Obszarów Wiejskich ukształtowało się na poziomie 2 725 932 zł. Z sieci kanalizacyjnej korzysta w Męcinie około 1725 osób.

Stara Wieś posiada oczyszczalnię ścieków o przepustowości 90 m³/d, obejmującą swym zasięgiem część tej miejscowości. Długość sieci kanalizacyjnej bez przyłączy wynosi tu 7,4 km. Z kanalizacji korzysta 570 osób.

INFRASTRUKTURA WODOCIĄGOWA

Źródłem wody dla mieszkańców Gminy Limanowa są ujęcia ze źródeł, studnie kopane oraz ciekły powierzchniowe. W gminie funkcjonuje łącznie 15 wodociągów, z czego 13 w sołectwach: Kisielówka, Kłodne, Męcina, Młynne, Mordarka, Nowe Rybie, Pasierbiec, Pisarzowa, Rupniów I, Rupniów II, Siekierzyna, Stara Wieś Łąki, Stara Wieś Wola, administrowanych przez Spółki Wodociągowe, natomiast w Koszarach i Lipowie są własnością Gminy Limanowa. Do wodociągów podłączonych jest w sumie 2 861 gospodarstw domowych. Długość sieci wodociągowej na terenie gminy wynosi 165,71 km.





Z lewej strony panorama Mordarki na tle pasma Sałasza i Jaworza, u dołu – malownicze okolice Wysokiego i Kaniny; z prawej u góry widok na Młynne i rzekę Łososinkę, u dołu Pisarzowa z lotu ptaka. Z tej perspektywy widać rozbudowaną sieć dróg gminnych.





Z lewej strony - most na drodze Łososina Górna-Pasierbiec, u dołu - Mordarka wraz z budynkiem tamtejszego zespołu szkół, z prawej - Męcina. Miejscowości te są w większości skanalizowane. Posiadają też gęstą sieć dróg gminnych.





Z lewej strony u góry - droga Majerz-Siekierczyna-Wola, u dołu - droga Męcina-Miczaki Górne, z prawej strony u góry - droga Łososina Górna-Pasierbiec-Młynne. Drogi zrealizowano w ramach Narodowego Programu Przebudowy Dróg Lokalnych w latach 2008-2011. Na zdjęciu z prawej strony u dołu - oczyszczalnia ścieków w Męcinie.





przedsiębiorczość

W obecnych warunkach społeczno-ekonomicznych samorządy gminne odgrywają ważną rolę w rozwoju przedsiębiorczości lokalnej. Zasadniczym zadaniem Gminy Limanowa jest realizacja strategii rozwoju, która przyjęta została wiele lat temu. Jej celem jest pobudzenie aktywności gminy oraz podniesienie poziomu konkurencyjności i rozwoju przedsiębiorczości, kształtowanie ładu przestrzennego, zachowanie wartości środowiska kulturowego i przyrodniczego z uwzględnieniem potrzeb przyszłych pokoleń.

Władze gminy podejmują szereg działań, które zachęcić mają potencjalnych inwestorów do

zakładania działalności gospodarczych. Wieleletnie działania naszego samorządu zmierzają w kierunku poszukiwania rozwiązań, które umacniają przedsiębiorstwa i firmy lokalne, w szczególności poprzez: promowanie przedsiębiorczości, prowadzenie działalności informacyjnej i oświatowej, w tym organizację szkoleń z zakresu przedsiębiorczości oraz współpracę z samorządami gospodarczymi i organizacjami pracodawców. Na stronie internetowej gminy utworzona jest specjalna zakładka dla przedsiębiorców, gdzie zamieszczane są ważne informacje, m.in. o warunkach zakładania i prowadzenia działalności gospodarczej oraz szkoleniach.



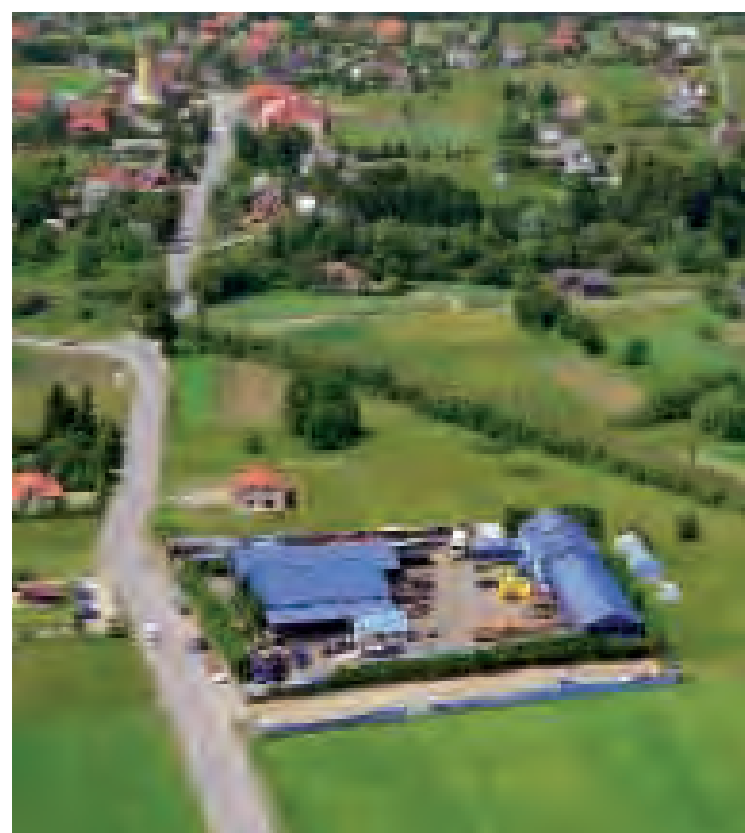
W 2010 roku na bazie Powiatowej Rady Przedsiębiorczości powołane zostało Regionalne Stowarzyszenie Przedsiębiorców, w skład którego wchodzi grupa przedsiębiorców z terenu Gminy Limanowa. Stowarzyszenie chce być głosem limanowskiej przedsiębiorczości, dlatego stawia na szerokie kontakty z samorządami, gdyż to one, jako gospodarz terenu, tworzą sprzyjający klimat dla przedsiębiorczości.

Gmina Limanowa to prężnie rozwijający się samorząd terytorialny, o czym świadczą sukcesy, m.in. zdobycie I i II miejsca w rankingu „Profesjonalna Gmina Przyjazna Inwestorom”. Dzięki podejmowanym działaniom na terenie gminy następuje ciągły wzrost liczby przedsiębiorstw i firm. Dla porównania, w 2007 roku na terenie Gminy Lima-

nowa działało 566 podmiotów gospodarczych, w 2010 roku już 1058, a obecnie jest ich 1188.

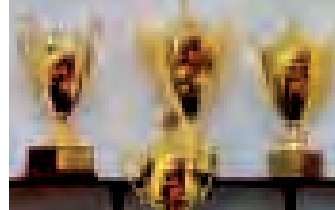
Sprzyjające warunki do rozwoju lokalnej przedsiębiorczości sprawiają, że ludzie chętnie się tu osiedlają. Od początku istnienia samorządu z roku na rok wzrasta liczba mieszkańców gminy. W momencie powstania w 1992 roku Gmina Limanowa liczyła 17 tys. 205 osób, w 2005 roku – 22 tys. 253, a obecnie gminę zamieszkuje 24 tys. 382 osoby. Aktywność obywateli w ich własnym środowisku jest głównym filarem społeczeństwa obywatelskiego oraz istotnym czynnikiem rozwoju.

Na zdjęciach: z lewej – firma „Midrew” w Młynnem, u góry – firma „Wolimex” w Limanowej – dzielnica Łososina Górna.



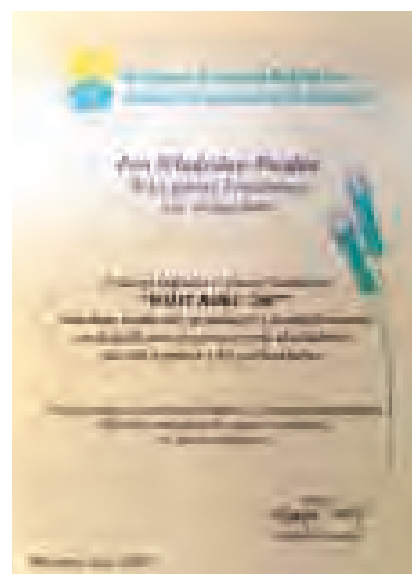
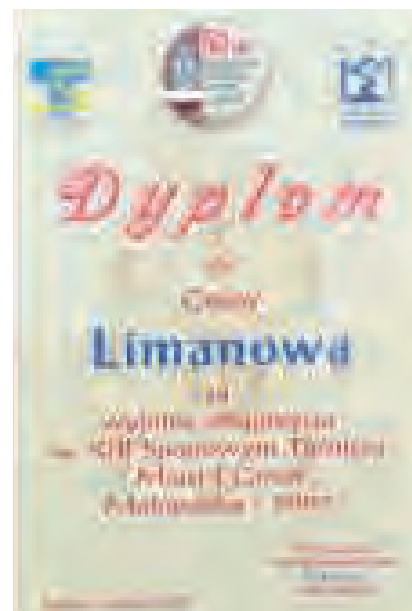
Dzięki podejmowanym przez gminę działaniom, na jej terenie następuje ciągły wzrost liczby podmiotów gospodarczych. Na zdjęciach z lewej: u góry – Dom Weselny w Mordarce, u dołu – firma „Jarecki” w Mordarce z lotu ptaka; z prawej strony u góry – szklarnie Państwa Smoleńców w Męcinie, u dołu – kurza ferma Pana Józefa Oleksego w Męcinie.



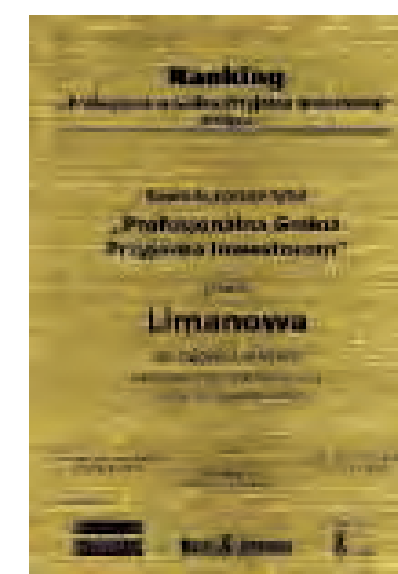


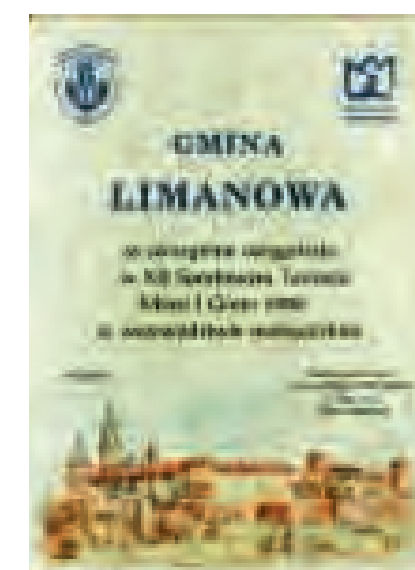
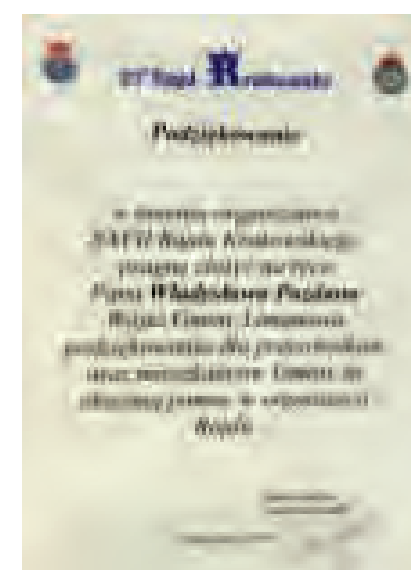
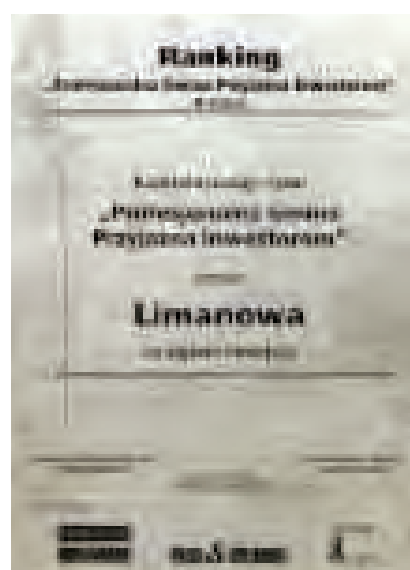
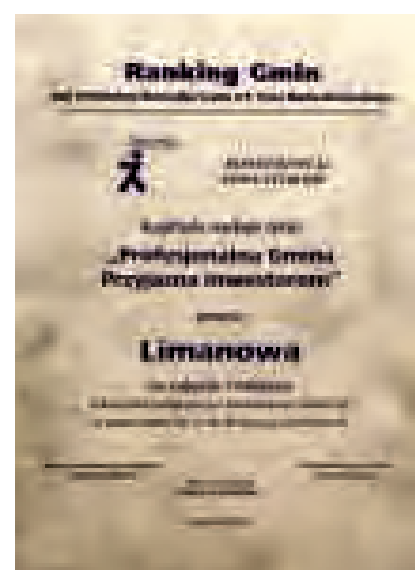
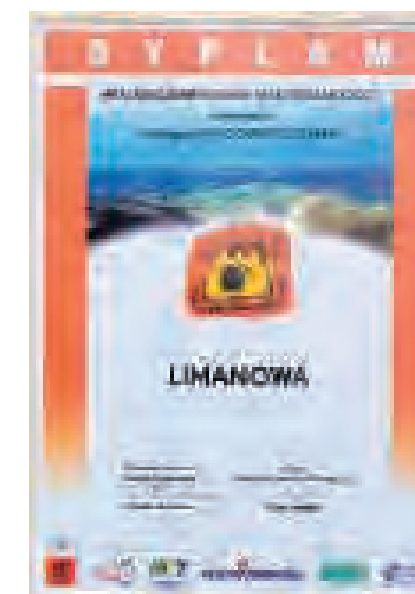
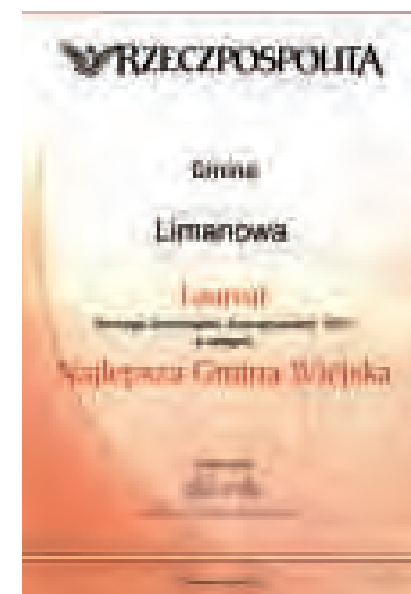
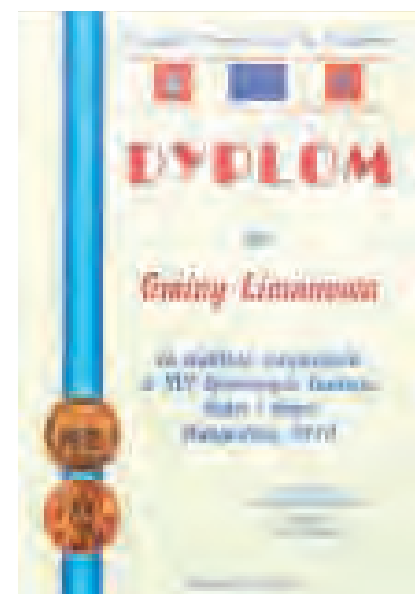
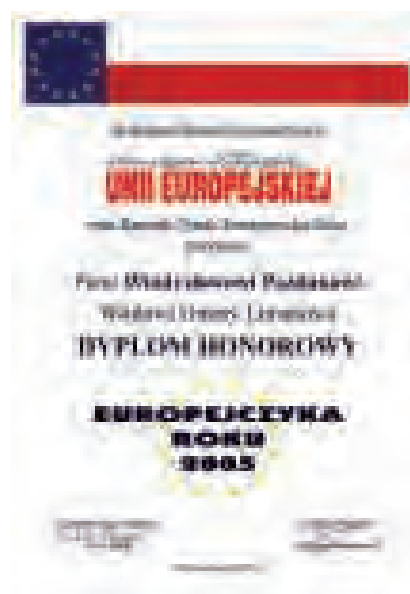
nagrody i wyróżnienia

Różnorodna i bogata działalność Gminy Limanowa w latach 1992 - 2012 została wysoko oceniona przez niezależne instytucje. Dowodem tego są liczne wyróżnienia, które gminny samorząd otrzymał w okresie minionego 20-lecia. Poniżej zaprezentowane są tylko niektóre z nich.



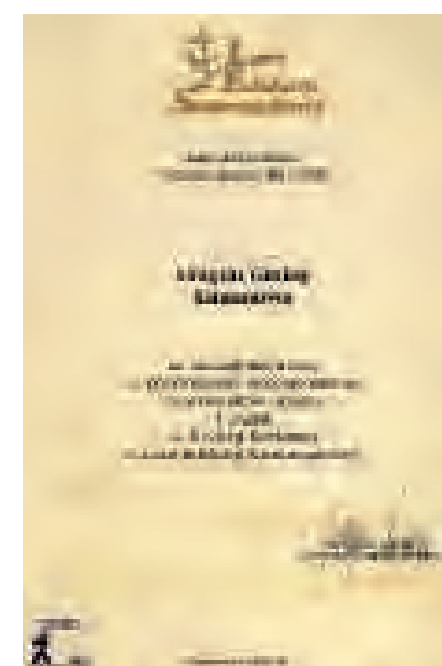
Na zdjęciu u góry - wystąpienie Wójta Gminy Limanowa - Władysława Pazdana, podczas uroczystości wręczania Samorządowych Oskarów w październiku 2011 roku. Jednego z nich otrzymał wówczas gospodarz Gminy Limanowa.

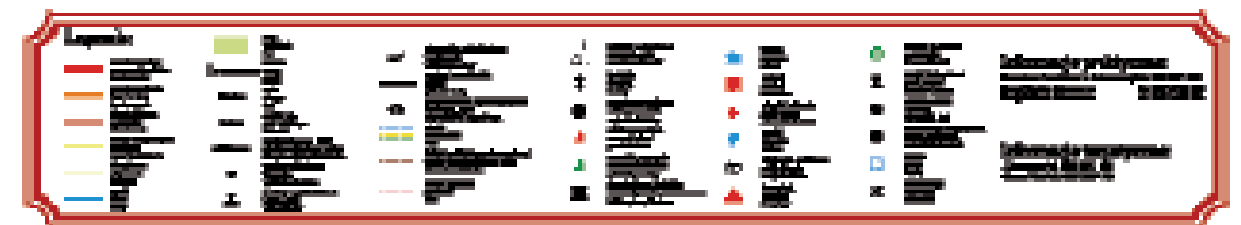
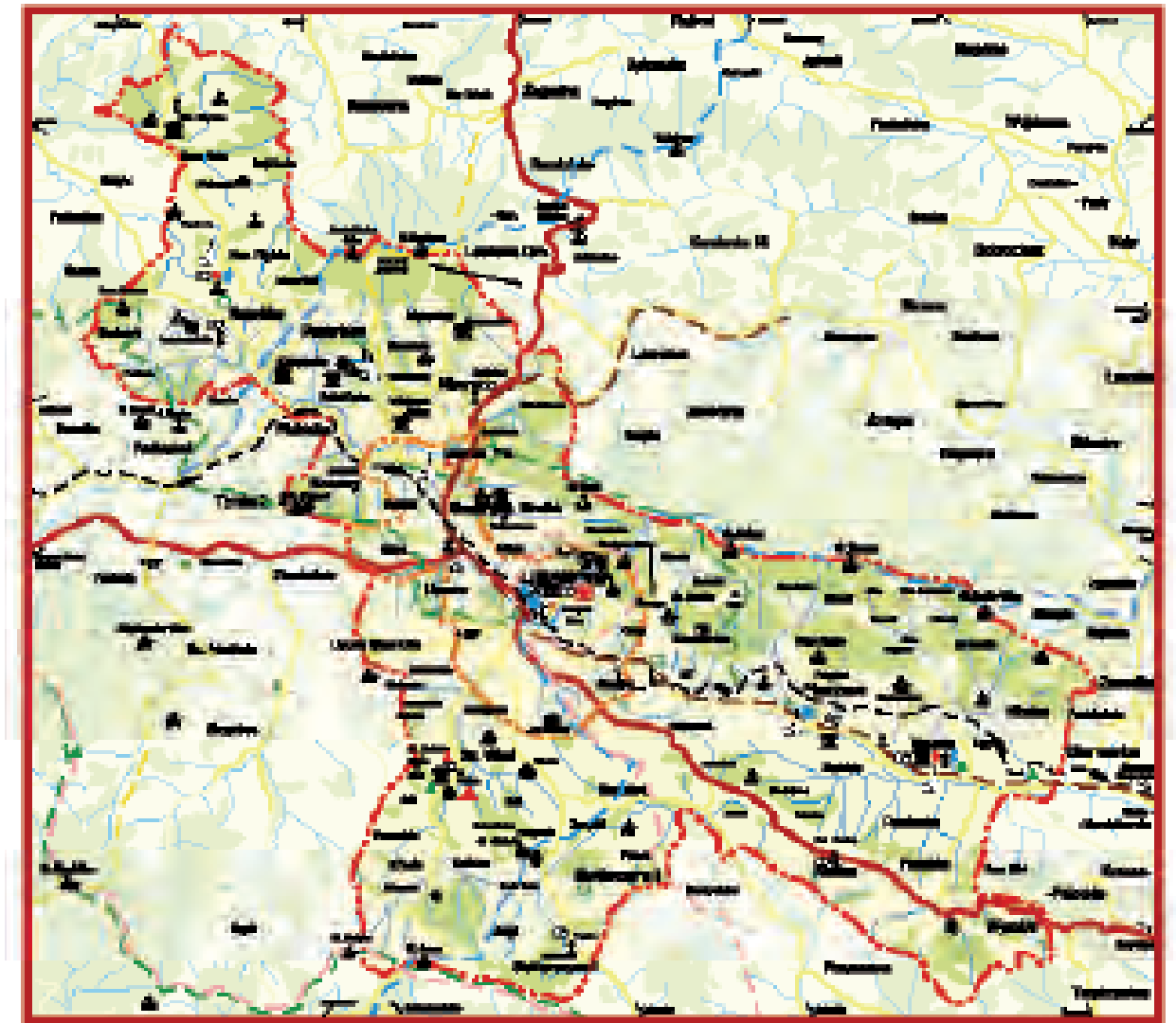
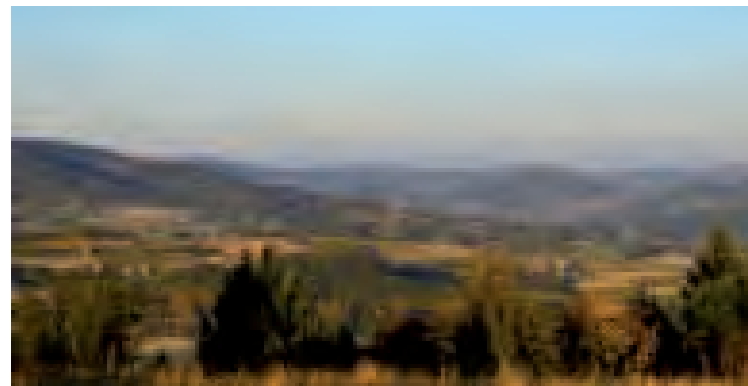
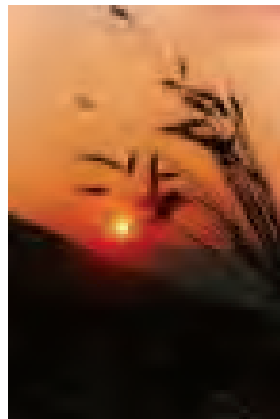
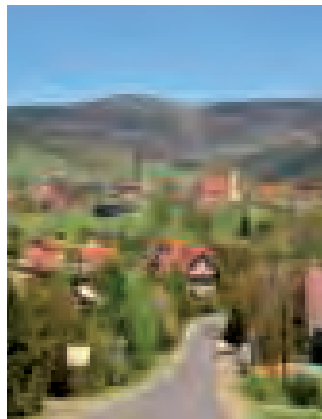
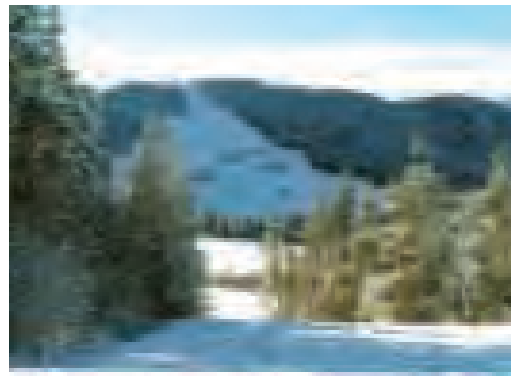
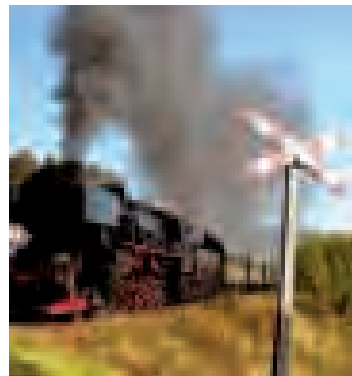
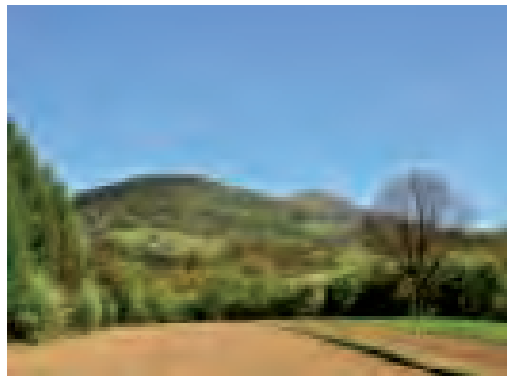






Siedziba Urzędu Gminy Limanowa mieści się przy ulicy Matki Boskiej Bolesnej 18 B w ścisłym centrum Limanowej. Na zdjęciach gmach urzędu z lotu ptaka.





20 years of the gmina of Limanowa

This year, the independent gmina (commune) of Limanowa celebrates its 20th anniversary. The gmina separated from the city Limanowa on the strength of Council of Ministers' regulation (of 26 September, 1991) 20 years ago. In retrospect, we can say with no emotions that this division was very advantageous. The local government can be proud of numerous achievements during these 20 years.

The gmina of Limanowa is one of the biggest rural communes in Limanowa's powiat (district). It has 152 square kilometers and stretches longitudinally within 40 kilometers. The gmina is composed of 23 spots in which over 24 thousands of inhabitants live. One of the greatest advantages of the gmina is its special location – in the Beskid Wyspowy. There are excellent climatic conditions and a varied shape of the terrain with a rich flora and fauna.

Many interesting tourist routes, which lead to breathtaking places, are in the area of the gmina. One of such places is 'Paproć' hill (645 meters above sea level). On the top of the hill there are: the chapel of Matka Boska Królowa Beskidów (Our Lady, Beskidy's Queen) and the Millennium Cross which commemorates 2000 years of Christianity. 'Opening of Summer Tourist Season in Limanowa' has been organized there on the last Sunday of June for many years. The second recommendable place is 'Jaworz' hill (921 meters above sea level). There is located a viewing tower so that you could admire bewitching landscape of the Beskid Wyspowy.

The gmina is very attractive for tourists regardless of the season. In winter there are excellent conditions for cross-country skiing and downhill

skiing. Tourists can ski on Łysa Góra and Kamionna. These ski stations are becoming more and more popular. In other seasons you can take a trip on foot, by bike, on horseback or by car. These trips will provide you with beautiful and unforgettable recollections.

When you are in the gmina of Limanowa you should sightsee beautiful old-time churches in: Męcina, Piszczowa and Łososina Górna, which are located on the Route of Wooden Architecture. An extremely beautiful Gothic church in Nowe Rybie, the sanctuary of Matki Bożej Pocieszenia (Our Lady of Consolation) and the antique 200-year-old chapel in Pasierbiec are also recommendable. Pasierbiec is a special place of worship for pilgrims from Poland and the whole world. Monumental Stations of the Cross (built several years ago) make a really huge impression.

A folk regional culture is very important for Limanowa. There are: 4 regional bands, 18 Farmer's Wives' Associations, junior and music bands operating in schools and cultural institutions, and many individual artists who are known in the country and abroad. Despite the fact that time is passing by, inhabitants do not forget about the tradition of their ancestors. Thanks to that, the tradition is becoming more and more beautiful and attractive for tourists.

The gmina takes care of the cultural heritage. It promotes itself by culture, propagating readership, arousing interest of books and showing their huge meaning in the world of mass culture. 8 libraries are located in the gmina of Limanowa, in which Discussion Clubs and Kids' Clubs operate. Besides these libraries there are also:

Rural Community Centers in Stara Wieś and Sowilany, Rural Clubs of Culture in Piszczowa and Kisielówka and Rural Day-Rooms in Makowica, Walowa Góra and Bałazówka.

The local government takes care of education especially. 9 primary schools, 6 complexes of schools and 1 junior high school operate in the gmina of Limanowa. About 3000 students attend to over 150 branches, which are run by the gmina. During the last 20 years many repairs and modernizations of school facilities has been made. Several educational institutions have been expanded. Thanks to that, new classrooms and gyms have been built. All these improvements have an influence on the level of education in the gmina.

The gmina of Limanowa has various priorities. One of them is supporting of physical culture so that it could become inhabitants' style and source of health. 20 years ago only one sports facility was in the gmina – a field in Pasierbiec. Today there are as many as 7 sports halls, 7 fields with artificial surface, 2 'Orlik' fields and 5 football stadiums. Sports and recreational activity in the gmina is based on collaboration with schools, sports clubs and the unaffiliated.

Units of Volunteer Fire Brigades (supported by the local government) take care of inhabitants' security. They operate in: Męcina, Piszczowa, Siekierczna, Stara Wieś, Kisielówka, Nowe Rybie, Rupinów, Wysokie and Łososina Górna. Every year the local government allocates funds on Volunteer Fire Brigades' activity. It provides opportunities to build new fire stations, buy fire trucks and appropriate fire equipment.

Community Social Welfare Center in Limanowa takes care of social safety of the poorest inhabitants. The number of beneficiaries has been

changing for last 20 years. Only during the last 5 years from 1658 to 1848 people have been obtaining help every year. Community Social Welfare Center helps by giving benefits for food, fuel, medicines, clothes, shoes and minor repairs in houses. Various precautionary activities are one of very important tasks of the Center.

During the last 20 years the communal infrastructure has improved significantly. 134 kilometers of local roads and 558 kilometers of internal roads provide convenient communication. In the area of the gmina over 300 kilometers of roads (cost: about 55 mln PLN) have been modernized and repaired for the last 20 years. 5 villages (out of 21 villages in the gmina) have sewage system: Męcina, Mordarka, Piszczowa, Stara Wieś and Siekierczna. 15 waterworks operate in the gmina as well.

Permanent care for the development of infrastructure, education and physical culture causes that the gmina of Limanowa has a developmental character. Since the beginning the number of inhabitants has been increasing. In 1992 there were 17.205 inhabitants and nowadays – 24.382. We can also observe permanent increase in the number of business entities. Today there are 1188 of them. The local government tries to encourage potential investors so that they establish their business activities in the area of the gmina.

Diverse activity of the gmina in 1992-2012 has been high appraised by independent institutions. Numerous distinctions, which the local government has got, attest to it.

The gmina of Limanowa is a special place. You can come there on a weekend, holiday or you can stay longer. We invite you warmly.

SPIS TREŚCI

Słowo wstępne Wójta Gminy Limanowa

Władysława Pazdana: 4-5

Słowo wstępne Przewodniczącego Rady Gminy Limanowa

Józefa Oleksego: 6-7

Malownicze położenie: 8-23

Turystyka i promocja: 24-69

Dziedzictwo kulturowe: 70-91

Zaplecze edukacyjne: 92-103

Sport i rekreacja: 104-111

Ochotnicze Straże Pożarne: 112-129

Pomoc społeczna: 126-129

Rozbudowa infrastruktury: 130-1137

Przedsiębiorczość: 138-141

Nagrody i wyróżnienia: 142-147

Mapa turystyczna Gminy Limanowa: 149

20 years of the gmina of Limanowa: 150-151