



GMINA **LIMANOWA**



## R A P O R T

---

O STANIE GMINY LIMANOWA  
ZA 2018 ROK

Limanowa, maj 2019 r.

## SPIS TREŚCI

<b>WSTĘP .....</b>	<b><u>4</u></b>
<b>I. CHARAKTERYSTYKA GMINY .....</b>	<b><u>5</u></b>
<b>II. INFORMACJA O REALIZACJI POLITYK, PROGRAMÓW I STRATEGII W 2018 R. ....</b>	<b><u>8</u></b>
<b>III. REALIZACJA UCHWAŁ RADY GMINY LIMANOWA W 2018 R.....</b>	<b><u>27</u></b>
<b>IV. CZĘŚĆ ANALITYCZNA.....</b>	<b><u>33</u></b>
<b>1. STRUKTURA GMINY .....</b>	<b><u>32</u></b>
<b>2. DEMOGRAFIA GMINY .....</b>	<b><u>36</u></b>
<b>3. FINANSE GMINY .....</b>	<b><u>37</u></b>
<b>4. INFORMACJA O STANIE MIENIA KOMUNALNEGO.....</b>	<b><u>42</u></b>
<b>5. OCHRONA ZDROWIA.....</b>	<b><u>43</u></b>
<b>6. POMOC SPOŁECZNA.....</b>	<b><u>45</u></b>
<b>7. DZIAŁALNOŚĆ INWESTYCYJNA I REMONTOWA .....</b>	<b><u>48</u></b>
<b>8. GOSPODARKA MIESZKANIOWA I KOMUNALNA .....</b>	<b><u>53</u></b>
<b>9. SPRAWY OBYWATELSKIE.....</b>	<b><u>54</u></b>
<b>10.BEZPIECZEŃSTWO PUBLICZNE.....</b>	<b><u>58</u></b>
<b>11. EDUKACJA.....</b>	<b><u>61</u></b>
<b>12. BIBLIOTEKA.....</b>	<b><u>66</u></b>
<b>13. INICJATYWY KULTURALNE I SPORTOWE, PROMOCJA GMINY.</b>	<b><u>68</u></b>
<b>14. DZIAŁALNOŚĆ GOSPODARCZA .....</b>	<b><u>72</u></b>

<b>15. OCHRONA ŚRODOWISKA.....</b>	<b><u>74</u></b>
<b>16. PLANOWANIE PRZESTRZENNE .....</b>	<b><u>75</u></b>
<b>17. SPRAWY ADMINISTRACYJNE .....</b>	<b><u>76</u></b>
<b>PODSUMOWANIE.....</b>	<b><u>79</u></b>

*Opracowanie raportu o stanie Gminy Limanowa za 2018 r.:*

*Urząd Gminy Limanowa  
ul. Matki Boskiej Bolesnej 18B  
34-600 Limanowa*

## WSTĘP

---

Zgodnie z nowelizacją ustawy o samorządzie gminnym z 2018 r. Wójt Gminy zobowiązany został do corocznego przedstawiania radzie i mieszkańcom gminy raportu o stanie jednostki samorządowej.

Dokument obejmuje podsumowanie działalności Wójta Gminy w poprzednim roku, w szczególności realizację polityk, programów, strategii, uchwał rady gminy.

Celem przygotowania raportu jest uzyskanie dokładnego wglądu w sytuację gospodarczą i społeczną gminy. Raport jest podstawą oceny możliwości dalszego rozwoju gminy.

Raport zawiera analizę następujących obszarów działalności gminy:

- demografia,
- finanse gminy,
- inwestycje gminne i inne zadania remontowe zrealizowane w sołectwach,
- działalność gospodarcza,
- warunki życia mieszkańców (infrastruktura techniczna: wodociągi, kanalizacja, drogi, gospodarka odpadami),
- zagospodarowanie przestrzenne,
- oświata.

Dla opracowania raportu szczególnie cenna okazała się wiedza pracowników Urzędu Gminy Limanowa, gminnych jednostek organizacyjnych oraz szereg dokumentów, będących w posiadaniu Urzędu, a także informacje zamieszczone na stronach internetowych, jak również dane udostępnione przez Komendę Powiatową Policji w Limanowej, NZOZ w Męcinie i NZOZ w Nowym Rybiu, Starostwo Powiatowe w Limanowej, Główny Urząd Statystyczny, Polską Spółkę Gazownictwa Sp. z o.o./o Kraków.

Informacje zawarte w raporcie posłużą mieszkańcom Gminy Limanowa do zwiększenia wiedzy na temat funkcjonowania samorządu gminnego, a także staną się podstawą do prowadzenia dialogu na temat przyszłości gminy.

## I. CHARAKTERYSTYKA GMINY

Gmina Limanowa położona jest w południowej części województwa małopolskiego, w powiecie limanowskim, w bezpośrednim sąsiedztwie Miasta Limanowa.

Gmina Limanowa powstała 1 stycznia 1992 r. na mocy rozporządzenia Rady Ministrów, w wyniku którego w miejsce dotychczasowej Gminy Limanowa powstały dwie odrębne jednostki samorządowe: Miasto Limanowa i Gmina Limanowa.



W granicach administracyjnych Gminy Limanowa znajduje się 21 wsi: Bałazówka, Kanina, Ksielówka, Kłodne, Koszary, Lipowe, Łososina Górna, Makowica, Męcina, Młynne, Mordarka, Nowe Rybie, Pasierbiec, Pisarzowa, Rupniów, Siekierczyna, Sowliny, Stare Rybie, Stara Wieś, Walowa Góra, Wysokie.

Na terenie gminy utworzono 23 sołectwa. Terytoria wsi pokrywają się z terytoriami sołectw, z wyjątkiem wsi Siekierczyna, która została podzielona na dwa sołectwa Siekierczyna I i Siekierczyna II oraz wsi – Stara Wieś, która również została podzielona na dwa sołectwa – Stara Wieś I i Stara Wieś II.

Pod względem wielkości powierzchni struktura wsi jest znacznie zróżnicowana. Największa obszarowo jest Stara Wieś o powierzchni 2.117,30 ha, najmniejsza natomiast – Bałazówka o powierzchni 81,61 ha.

**Tabela. Powierzchnia oraz liczba budynków w poszczególnych miejscowościach gminy**

Miejscowość	Powierzchnia [ha]	Ilość budynków
Bałażówka	81,46	45
Kanina	458,32	160
Kisielówka	224,84	130
Kłodne	661,46	293
Koszary	303,41	216
Lipowe	305,95	266
Łososina Górna	283,42	182
Makowica	280,29	75
Męcina	1 793,25	985
Młynne	776,79	402
Mordarka	1 113,75	755
Nowe Rybie	760,68	240
Pasierbiec	433,40	166
Pisarzowa	1 573,33	660
Rupniów	1 005,66	427
Siekierczyna	1 237,60	564
Sowliny	407,87	355
Stara Wieś	2 117,26	1200
Stare Rybie	593,10	139
Walowa Góra	146,04	113
Wysokie	673,97	196
<b>Razem</b>	<b>15 231,85</b>	<b>7 569</b>

Powierzchnia Gminy Limanowa wynosi 15 232 ha. W tym użytki rolne to 9.848 ha, co stanowi 65% powierzchni, a lasy, zadrzewienia i zakrzewienia to 4.901 ha (w tym lasy to 4.435 ha), co stanowi 32 % powierzchni. Grunty zabudowane i zurbanizowane to 404 ha, co stanowi 2,6 % powierzchni, pozostałe 83 ha to nieużytki i grunty pod wodami.

Gminę Limanowa przecina droga krajowa Nr 28 Zator – Wadowice - Rabka - Limanowa - Nowy Sącz - Gorlice - Jasło - Krosno – Sanok - Kuźmice - Bircza - Przemyśl - Medyka - granica państwa oraz droga wojewódzka Nr 965 Limanowa - Bochnia – Zielona, a ponadto linia kolejowa Chabówka - Limanowa - Nowy Sącz.

Gmina posiada urozmaiconą rzeźbę terenu, liczne ciek wodne i potoki, wzniesienia o dużych walorach widokowych. Różnorodność form terenowych w połączeniu z występującymi kompleksami leśnymi, jak również malowniczość krajobrazu czyni te rejony atrakcyjnymi pod względem turystycznym. Część miejscowości gminy znajduje się w obrębie krajobrazu chronionego NATURA 2000.

Największą rzeką w granicach gminy jest Łososina- lewobrzeżny dopływ Dunajca. Więszymi potokami na terenie Gminy Limanowa są: potok Starowiejski, potok Smolnik, potok Słomka. Cieki wodne charakteryzują się dużymi wahaniami wodostanów i przepływów oraz dużą aktywnością powodziową. Gmina Limanowa leży w rejonie ubogim w wodę, na jej obszarze występują różne ograniczenia w zaopatrzeniu sieci osadniczej w wodę.



## **II. INFORMACJA O REALIZACJI POLITYK, PROGRAMÓW I STRATEGII W 2018 r.**

---

**W Gminie Limanowa w 2018 r. obowiązywały następujące dokumenty strategiczne:**

1. Strategia Rozwoju Gminy Limanowa na lata 2014-2020,
2. Wieloletnia Prognoza Finansowa Gminy Limanowa,
3. Studium uwarunkowań i kierunków zagospodarowania przestrzennego Gminy Limanowa uchwalone 29 kwietnia 2004 r.,
4. Gminny Program Rewitalizacji do roku 2023,
5. Plan Gospodarki Niskoemisyjnej dla Gminy Limanowa,
6. Programu Ograniczenia Niskiej Emisji dla Gminy Limanowa,
7. Program usuwania wyrobów zawierających azbest z terenu Gminy Limanowa na lata 2012-2032,
8. Wieloletni program gospodarowania mieszkaniowym zasobem Gminy Limanowa na lata 2016-2020,
9. Strategia Rozwiązywania Problemów Społecznych dla Gminy Limanowa na lata 2016-2021,
10. Program Wspierania Rodziny na lata 2016-2018,
11. Gminny Program Przeciwdziałania Przemocy w Rodzinie i Ochrony Ofiar Przemocy w Rodzinie na lata 2013-2020,
12. Gminny Program Profilaktyki i Rozwiązywania Problemów Alkoholowych na 2018 r.,
13. Gminny program współpracy z organizacjami pozarządowymi działającymi na terenie Gminy Limanowa w 2018 r.



**Ad. 1**

**STRATEGIA ROZWOJU GMINY LIMANOWA NA LATA 2014-2020**

uchwalona przez Radę Gminy Limanowa 27 czerwca 2013 r. – Uchwała Nr XXIV/197/2013, wyznacza kierunki i cele jakie gmina Limanowa powinna osiągnąć do 2020 r. Sformułowanie misji, wizji i celów strategicznych pozwoliło na stworzenie celów operacyjnych oraz kierunków działań.

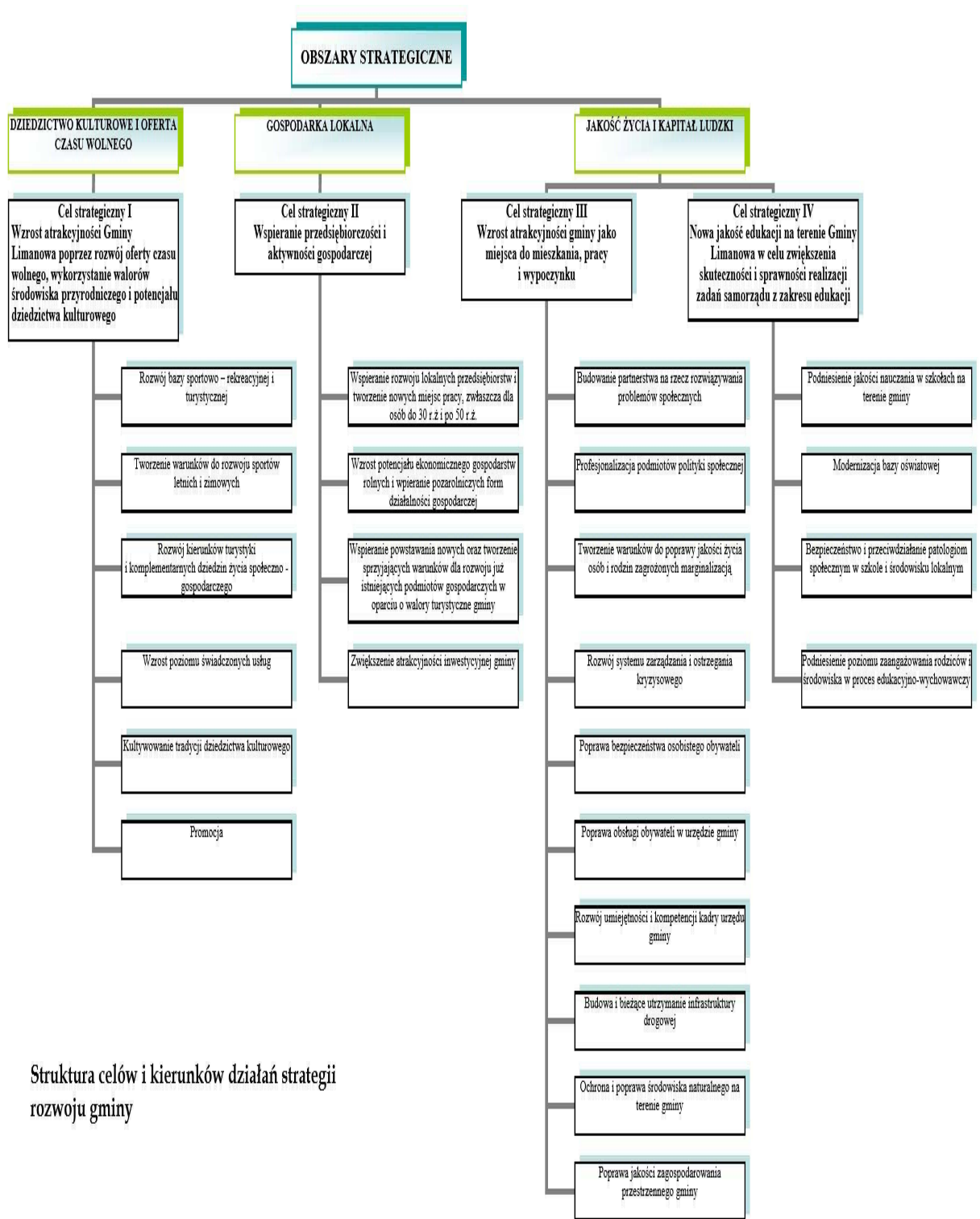
**Wizja gminy Limanowa określona w Strategii Rozwoju:**

Gmina Limanowa atrakcyjna turystycznie, czysta ekologicznie, zasobna ekonomicznie dzięki: bogatemu dziedzictwu kulturowemu, zmodernizowanej infrastrukturze technicznej, turystyce, wykształconym i przedsiębiorczym mieszkańcom - przyjazna dla mieszkańców, inwestorów i gości. Otwarta na nowe technologie proekologiczne oraz wszechstronny i zrównoważony rozwój.

**Stan realizacji Strategii Rozwoju Gminy Limanowa na lata 2014-2020 :**

Analizując Strategię Rozwoju Gminy Limanowa na lata 2014-2020 działania gminy w 2018 koncentrowały się w następujących obszarach :

- 1. Dziedzictwo kulturowe i oferta wolnego czasu**
- 2. Gospodarka lokalna**
- 3. Jakość życia i kapitał ludzki**



**Ad.1. W obszarze Dziedzictwo kulturowe i oferta wolnego czasu :**

**Cel strategiczny I - Wzrost atrakcyjności Gminy Limanowa poprzez rozwój oferty czasu wolnego, wykorzystanie walorów środowiska przyrodniczego i potencjału dziedzictwa kulturowego.**

**Cel operacyjny 1.1 - Rozwój bazy sportowo-rekreacyjnej i turystycznej**

- modernizacja istniejących boisk i obiektów sportowych
- podniesienie standardu infrastruktury drogowej z przeznaczeniem dla turystyki rowerowej i pieszej

**Cel operacyjny 1. 2 - Tworzenie warunków do rozwoju sportów letnich i zimowych**

- rozwój różnorodnych form sportowych w upowszechnianiu kultury fizycznej ze szczególnym uwzględnieniem imprez plenerowych, tak aby kultura fizyczna była stylem życia i źródłem zdrowia mieszkańców
- przekazywanie dotacji dla klubów sportowych na realizację zadania własnego Gminy Limanowa, polegającego na tworzeniu warunków sprzyjających rozwojowi sportu na terenie Gminy Limanowa
- przyznawanie nagród dla zawodników za osiągnięcia wysokich wyników sportowych
- organizacja zawodów sportowych w Szkołach na terenie Gminy
- poprawa istniejącej infrastruktury sportowo-rekreacyjnej
- wytyczenie i urządzenie szlaków turystycznych oraz ścieżek zdrowia

**Cel operacyjny 1. 3 - Rozwój kierunków turystyki (agroturystyka, turystyka ekologiczna, pielgrzymkowa, weekendowa, samochodowa, piesza) i komplementarnych dziedzin życia społeczno-gospodarczego**

- promocja gminy jako ośrodka turystyki całorocznej
- przedstawienie zróżnicowanej oferty turystycznej w zakresie aktywnego wypoczynku i spędzania wolnego czasu o każdej porze roku z wykorzystaniem regionalnego potencjału dziedzictwa kulturowego dla osób o różnych potrzebach i zainteresowaniach

**Cel operacyjny 1. 4 - Wzrost poziomu świadczonych usług**

- podnoszenie poziomu wiedzy mieszkańców o regionie i gminie

**Cel operacyjny 1. 5 - Kultywowanie tradycji dziedzictwa kulturalnego**

- wspieranie działalności indywidualnych artystów, zespołów regionalnych, Kół Gospodyń Wiejskich oraz placówek kulturalnych
- współpraca z organizacjami i instytucjami kultury w zakresie wspólnych działań na rzecz wspierania inicjatyw kulturalnych mieszkańców
- kultywowanie tradycji dziedzictwa kulturowego i folkloru
- współpraca z organizacjami i stowarzyszeniami na rzecz zachowania dziedzictwa kulturowego
- podnoszenie poziomu wiedzy mieszkańców o regionie, tradycji i kulturze oraz kultywowanie tradycji regionu
- zwiększenie atrakcyjności turystycznej w oparciu o zachowanie dziedzictwa kulturowego poszczególnych wsi Gminy Limanowa
- organizowanie spotkań przedstawicieli środowisk kultury i sztuki w celu stworzenia wspólnego programu rozwoju kultury w gminie

### **Cel operacyjny 1. 6 - Promocja**

- organizowanie imprez kulturowych
- aktualizacja strony internetowej, prezentacja aktualnej oferty turystycznej gminy Limanowa
- promocja regionu z proponowaną ofertą turystyczną poprzez wydanie folderów i innych materiałów promocyjnych
- zamieszczenie na stałe oferty turystycznej Gminy Limanowa na stronie Gminy Limanowa
- promowanie oferty turystycznej Gminy Limanowa na lokalnych portalach, gazetach regionalnych, itp
- wydanie wydawnictw promocyjnych, folderów, map, przewodników
- organizacja konkursów wiedzy o regionie i Gminie Limanowa

### **Ad 2. W obszarze Gospodarka lokalna:**

#### **Cel strategiczny II - Wspieranie przedsiębiorczości i aktywności gospodarczej**

##### **Cel operacyjny 2.1 - Wspieranie rozwoju lokalnych przedsiębiorstw i tworzenie nowych miejsc pracy, zwłaszcza dla osób do 30 roku życia i po 50 roku życia**

- promocja podejmowania i realizacji inicjatyw gospodarczych na terenach wiejskich w sferze pozarolniczej (np. małe przetwórstwo, usługi agroturystyczne, rękodzieło artystyczne, pamiątkarstwo, agroturystyka, rolnictwo ekologiczne, usługi dla ludności)
- podnoszenie kwalifikacji mieszkańców w zakresie obsługi ruchu turystycznego

##### **Cel operacyjny 2.2 - Wzrost potencjału ekonomicznego gospodarstw rolnych i wspieranie pozarolniczych form działalności gospodarczej**

- współorganizowanie bezpłatnych specjalistycznych szkoleń dla rolników
- promowanie stosowania nowych technik i metod w produkcji rolniczej
- promowanie ekologicznej produkcji rolniczej
- zaoferowanie doradztwa oraz pomocy dla rolników aplikujących o środki z programów ukierunkowanym na obszary wiejskie, możliwości pozyskania środków na rozwój gospodarstw agroturystycznych (współpraca z Ośrodkiem Doradztwa Rolniczego)
- sukcesywne zalesianie gruntów o niskiej wartości bonitacyjnej

##### **Cel operacyjny 2.3 - Wspieranie powstawania nowych oraz tworzenie sprzyjających warunków dla rozwoju już istniejących podmiotów gospodarczych w oparciu o walory turystyczne gminy**

- ułatwienia administracyjno-organizacyjne dla przedsiębiorców
- wspieranie współpracy międzygminnej

##### **Cel operacyjny 2.4 - Zwiększanie atrakcyjności inwestycyjnej gminy**

- promocja oferty inwestycyjnej gminy

### **Ad.3. W obszarze Jakość życia i kapitał ludzki:**

#### **Cel strategiczny III - Wzrost atrakcyjności gminy jako miejsca do mieszkania, pracy i wypoczynku**

**Cel operacyjny 3.1 - Budowanie partnerstwa na rzecz rozwiązywania problemów społecznych**

- promowanie aktywności osób, rodzin i środowiska lokalnego
- wspieranie rozwoju organizacji pozarządowych działających na rzecz pomocy społecznej

**Cel operacyjny 3.2 - Profesjonalizacja podmiotów polityki społecznej**

- rozwój oferty wczesnego wsparcia rodziny na rzecz rozwiązywania problemów społecznych

**Cel operacyjny 3.3 - Tworzenie warunków do poprawy jakości życia osób i rodzin zagrożonych marginalizacją**

- wspieranie przedsiębiorczości
- propagowanie zdrowego trybu życia
- przeciwdziałanie wykluczeniu społecznemu osób starszych
- społeczna integracja osób niepełnosprawnych
- integracja zawodowa i społeczna mniejszości narodowej

**Cel operacyjny 3.4 - Rozwój systemu zarządzania i ostrzegania kryzysowego**

- rozwój technologii wspierających działania ratownicze, jak również ostrzegających o nadchodzących zagrożeniach (system powiadamiania SMS)

**Cel operacyjny 3.5 - Poprawa bezpieczeństwa osobistego obywateli**

- współpraca Gminy z Komendą Powiatową Policji, Komendą Powiatową Państwowej Straży Pożarnej, Ochotniczych Straży Pożarnych z mieszkańcami Gminy na rzecz zwiększenia bezpieczeństwa publicznego
- realizacja programów edukacji w zakresie bezpieczeństwa
- rozwój infrastruktury służącej poprawie bezpieczeństwa (chodniki, przejścia, oznakowanie)

**Cel operacyjny 3.6 – Poprawa obsługi obywateli w urzędzie gminy**

- podnoszenie jakości obsługi obywateli
- zwiększanie dostępności usług publicznych

**Cel operacyjny 3.7 – Rozwój umiejętności i kompetencji kadry urzędu gminy**

- wzmocnienie działań kadrowo-szkoleniowych pracy okresowej oceny pracowniczej, rozwoju zawodowego
- promowanie zasad i procedur przejrzystości
- podnoszenie poziomu kultury etycznej kadry

**Cel operacyjny 3.8 – Budowa i bieżące utrzymanie infrastruktury drogowej**

- budowanie nowych dróg o nawierzchni bitumicznej
- koordynacja usług transportu publicznego
- opracowanie projektów planów rozwoju sieci drogowej, opracowanie projektów planów finansowania budowy, utrzymania i ochrony dróg oraz obiektów mostowych
- utrzymanie nawierzchni, chodników, obiektów inżynierskich, urządzeń zabezpieczających ruch i innych urządzeń związanych z drogą, także utrzymanie zimowe oraz utrzymanie porządku i czystości
- koordynacja robót w pasie drogowym, zajęcie pasa drogowego

**Cel operacyjny 3.9 – Ochrona i poprawa środowiska naturalnego na terenie gminy**

- pobór i uzdatnianie wody, dystrybucja wody systemem wodociągów, dystrybucja wody beczkowozami, rozbudowa sieci wodociągowej
- budowa sieci i oczyszczalni ścieków
- zbiórka i gospodarowanie odpadami stałymi – odbiór i wywóz odpadów komunalnych
- stworzenie projektu założeń do planu zaopatrzenia w ciepło, energię elektryczną i paliwa gazowe

**Cel operacyjny 3.10 – Poprawa jakości zagospodarowania przestrzennego gminy**

- rozwój mieszkalnictwa i infrastruktury społecznej

**Cel strategiczny IV - Nowa jakość edukacji na terenie Gminy Limanowa w celu zwiększenia skuteczności i sprawności realizacji zadań samorządu z zakresu edukacji**

**Cel operacyjny 4.1 – Podniesienie jakości nauczania w szkołach na terenie gminy**

- nabycie przez uczniów skutecznego posługiwania się technologią informacyjną
- skuteczne posługiwanie się przez absolwentów językami obcymi
- tworzenie warunków zdobywania wiedzy przez uczniów na jak najwyższym stopniu
- podniesienie kompetencji uczniów z uwzględnieniem postaw przedsiębiorczych, obywatelskich, społecznych
- zapewnienie różnorodnej oferty dla uczniów o zróżnicowanych potrzebach edukacyjnych z dostosowaniem bazy dydaktycznej do rozpoznanych potrzeb
- wspieranie inicjatyw społecznych w zakresie opieki przedszkolnej i żłobkowej
- wzrost realizacji indywidualnych zainteresowań uczniów
- dostosowanie oferty szkół do obserwowanych dysfunkcji uczniów

**Cel operacyjny 4.2 – Modernizacja bazy oświatowej**

- remonty budynków szkolnych
- doposażenie szkół w sprzęt dydaktyczny
- racjonalne wykorzystanie, rozbudowa i systematyczna modernizacja zaplecza sportowego szkół wraz z budową placów zabaw

**Cel operacyjny 4.3 - Bezpieczeństwo i przeciwdziałanie patologiom społecznym w szkole i środowisku lokalnym**

- kształtowanie w uczniach postaw prospołecznych – z przygotowaniem do życia w rodzinie i społeczeństwie
- działania w zakresie poprawy bezpieczeństwa dzieci i młodzieży oraz przeciwdziałanie patologiom
- systematyczne podnoszenie wiedzy nauczycieli na temat uzależnień
- organizacja warsztatów profilaktycznych dla dzieci i młodzieży

**Cel operacyjny 4.4 - Podniesienie poziomu zaangażowania rodziców i środowiska w proces edukacyjno-wychowawczy**

- zwiększanie zaangażowania rodziców i środowiska lokalnego w życie szkoły

Reasumując działania gminy w zakresie realizacji Strategii Rozwoju Gminy Limanowa na lata 2014-2020 w 2018 ukierunkowane były przede wszystkim na tworzeniu warunków zrównoważonego rozwoju Gminy Limanowa z poszanowaniem środowiska naturalnego w celu poprawy poziomu życia mieszkańców i turystów odwiedzających gminę, poprzez wykorzystanie potencjału przyrodniczo - kulturowego, gospodarczego i aktywności mieszkańców.

**Ad. 2**

**WIELOLETNIA PROGNOZA FINANSOWA GMINY LIMANOWA**

Uchwała Nr XXIII/222/2017 Rady Gminy Limanowa z dnia 7 grudnia 2017 r. ze zmianami, określiła wieloletnie zadania inwestycyjne w Gminie Limanowa. Poniższa tabela obrazuje stopień zaawansowania inwestycji w ramach WPF:

Lp.	Nazwa zadania	Okres realizacji w latach	Stopień realizacji
1	Redukcja emisji zanieczyszczeń do powietrza na terenie Gminy Limanowa poprzez wymianę kotłów na kotły gazowe i na biomasę	2017 - 2019	W trakcie realizacji
2	Rewitalizacja przestrzeni publicznej na terenie Gminy Limanowa w celu rozwiązywania problemów i potrzeb społecznych - "Przebudowa budynku Szkoły Podstawowej w Rupniowie wraz z przebudową boiska i zagospodarowaniem terenu"	2018 - 2019	Rozstrzygnięto postępowanie przetargowe, zadanie w trakcie realizacji
3	Rewitalizacja przestrzeni publicznej na terenie Gminy Limanowa w celu rozwiązywania problemów i potrzeb społecznych - "Modernizacja budynku Wiejskiego Domu Kultury w Starym Rybiu"	2018 - 2019	Rozstrzygnięto postępowanie przetargowe, zadanie w trakcie realizacji



4	Rewitalizacja przestrzeni publicznej na terenie Gminy Limanowa w celu rozwiązywania problemów i potrzeb społecznych - "Przebudowa i rozbudowa budynku Szkoły Podstawowej w Kisielówce na cele publiczne (świetlica wiejska) wraz z zagospodarowaniem działki"	2018 - 2020	Rozstrzygnięto postępowanie przetargowe
5	Wykonanie dokumentacji na budowę sieci kanalizacyjnej zachodniej części Gminy Limanowa	2016 - 2019	Dokumentacja wykonana dla sołectwa Koszary, bez uzyskania pozwolenia na budowę
6	Wykonanie dokumentacji na budowę sieci kanalizacji sanitarnej w m. Mordarka – Sarczyn	2017 - 2020	Nie realizowane
7	Rozbudowa szlaków wielofunkcyjnych wokół Góry Mogielica i szlaków łącznikowych w Gminach Limanowa, Słupnice, Kamienica i Mieście Limanowa wraz z ich połączeniem z trasą główną VeloDunajec	2017 - 2019	W trakcie ogłaszania postępowania przetargowego
8	Budowa wodociągu z przyłączami w sołectwie Nowe Rybie i Stare Rybie wraz z budową zbiornika na wodę	2018 - 2020	W trakcie realizacji
9	Budowa oczyszczalni ścieków w sołectwie Stara Wieś	2018 – 2020	W trakcie realizacji
10	Budowa sieci kanalizacji sanitarnej w sołectwie Stara Wieś	2018 – 2020	W trakcie realizacji
11	Zagospodarowanie centrum wsi Pisarzowa	2018 – 2019	Zadanie zakończone, przygotowywane do odbioru końcowego
12	Opracowanie dokumentacji na budowę sieci wodociągowej wraz ze zbiornikiem na wodę w sołectwie Siekierzyna II	2018 - 2020	Nie realizowane

13	Opracowanie dokumentacji na rozbudowę Szkoły Podstawowej Nr 2 w Siekierczynie	2018 - 2019	W trakcie ogłaszane postępowania przetargowego na wybór wykonawcy zadania
14	Wykonanie dokumentacji na budowę sieci kanalizacji sanitarnej w m. Męcina Podgórze - etap II	2018 - 2019	W trakcie realizacji
15	Poprawa szkolnej infrastruktury sportowej przy Szkole Podstawowej nr 2 w Męcinie i Szkole Podstawowej nr 2 w Starej Wsi	2018 - 2019	Złożono wniosek o Ministerstwa Sportu i Turystyki o dofinansowanie zadania
16	Wykonanie dokumentacji na budowę sieci kanalizacyjnej w sołectwie Sowliny	2018 - 2019	Zrealizowane
17	Wykonanie dokumentacji na budowę sieci kanalizacji sanitarnej w m. Męcina Podgórze	2018 - 2019	W trakcie realizacji
18	Budowa sieci kanalizacji sanitarnej zachodniej części Gminy Limanowa	2018 - 2019	W trakcie realizacji
19	Remont mostu w ciągu drogi Rupniów-Podlas	2018 - 2019	Nie realizowane
20	Modernizacja drogi wojewódzkiej nr 965 na odcinku Bochnia - Limanowa - opracowanie dokumentacji	2018 - 2019	W trakcie realizacji

### **Ad. 3**

#### **STUDIUM UWARUNKWAŃ I KIERUNKÓW ZAGOSPODAROWANIA PRZESTRZENNEGO (SUiKZP)**

Dokument sporządzony dla całego obszaru Gminy Limanowa, który określa politykę przestrzenną i kierunki zagospodarowania. Nie jest aktem prawa miejscowego jak Miejscowy Plan Zagospodarowania Przestrzennego, a więc nie stanowi podstawy do wydawania decyzji administracyjnych. Stanowi bardziej dokument kierownictwa wewnętrznego dla organów gminy. SUiKZP wiąże Wójta podczas sporządzania MPZP. W 2018 roku było wykorzystywane do wydawania zaświadczeń ze studium oraz pomocniczo do ustaleń warunków zabudowy oraz analizy terenu zgodnie ze studium.

**Ad. 4**

**GMINNY PROGRAM REWITALIZACJI DO ROKU 2023**

Rada Gminy Limanowa w dniu 28 marca 2017 r. uchwałą nr XVI/174/2017 przyjęła Gminny Program Rewitalizacji do 2023. Jest to dokument, którego wykonanie zakłada pobudzenie aktywności lokalnej społeczności na rzecz szeroko rozumianego rozwoju gminy, poprzez realizację zdefiniowanych w nim przedsięwzięć społeczno - gospodarczych. Posiadanie dokumentu zwiększa szanse Gminy na pozyskanie środków zewnętrznych z Regionalnego Programu Operacyjnego Województwa Małopolskiego na lata 2014-2020.

Gminny Program Rewitalizacji to wieloletni program działań zmierzający do wyprowadzenia obszarów zdegradowanych ze stanu kryzysu oraz stworzenia warunków do ich dalszego rozwoju. Objęcie danego obszaru programem rewitalizacji będzie stanowiło podstawę wspierania go poprzez programy unijne i instrumenty krajowe lub korzystania z preferencji w innych instrumentach, programach i działaniach sektorowych.

Zgodnie z zapisami ustawy o rewitalizacji, stanowi ona proces wyprowadzania ze stanu kryzysowego obszarów zdegradowanych, prowadzony w sposób kompleksowy, poprzez zintegrowane działania na rzecz lokalnej społeczności, przestrzeni i gospodarki, skoncentrowane terytorialnie, prowadzone przez interesariuszy rewitalizacji na podstawie gminnego programu rewitalizacji. Cele programu rewitalizacji muszą być w pełni zgodne z założeniami ustawowymi, dzięki czemu możliwe będzie osiągnięcie oczekiwanych efektów programu rewitalizacji.

Do podstawowych przedsięwzięć rewitalizacyjnych, które realizowane będą w obszarze rewitalizacji w latach obowiązywania Gminnego Programu Rewitalizacji są przedsięwzięcia odpowiadające na zidentyfikowane problemy i wpisujące się w cele procesu rewitalizacji.

W roku 2018 r. Gmina Limanowa kontynuowała rozpoczęte w 2015 roku zadanie, pn. „Rozbudowa Szkoły w Siekierczynie Nr 1 wraz z budową sali gimnastycznej” (zakończenie rozbudowy budynku Szkoły, zabezpieczenie skarpy, zakup wyposażenia kuchni, jadalni, pomieszczeń dydaktycznych, socjalnych, szatni i sanitariatów oraz zakup sprzętu elektronicznego do nowych pomieszczeń szkoły). Celem przedsięwzięcia jest poprawa stanu infrastruktury społecznej, w tym poprawa jakości obiektów pełniących funkcje społeczne, edukacyjne, kulturalne.

Gminny Program Rewitalizacji obejmuje 5 zadań inwestycyjnych, które ma realizować Gmina Limanowa. Na dzień dzisiejszy realizowane są 4 zadania:

- \* Rozbudowa budynku Szkoły Podstawowej Nr 1 w Siekierczynie wraz z budową sali gimnastycznej i urządzeniem kuchni i jadalni, wykonaniem boiska o sztucznej nawierzchni oraz zagospodarowaniem terenu wokół szkoły (realizacja – 2015-2019),
- \* Modernizacja części budynku Szkoły Podstawowej w Rupniowie wraz z urządzeniem oddziału przedszkolnego i świetlicy z zagospodarowaniem

terenu wokół szkoły i urządzeniem boiska sportowego do piłki siatkowej i siłowni (realizacja 2019),

\* Modernizacja budynku Wiejskiego Domu Kultury w Starym Rybiu (realizacja 2019).

\* Przebudowa i rozbudowa budynku Szkoły Podstawowej w Kisielówce na cele publiczne (światlica wiejska) wraz z zagospodarowaniem działki (realizacja 2019 - 2020).

## **Ad. 5**

### **PLAN GOSPODARKI NISKOEMISYJNEJ (PGN)**

przyjęty uchwałą Rady Gminy Limanowa nr XVII/177/2017 z dnia 28.04.2017 roku. PGN jest dokumentem o charakterze strategicznym, który określa cele strategiczne i szczegółowe dochodzenia do gospodarki niskoemisyjnej na poziomie lokalnym. Wdrażanie planów gospodarki niskoemisyjnej jest związane z przyjęciem w 2007 roku tzw. pakietu energetyczno-klimatycznego Unii Europejskiej.

Do działań priorytetowych PGN dla Gminy Limanowa należy:

- 1) redukcja emisji CO<sub>2</sub> o 20% w 2020 roku w porównaniu do 1990 r.,
- 2) wzrost zużycia energii ze źródeł odnawialnych w UE z obecnych 8,5 do 20%  
w 2020r.; dla Polski ustalono wzrost z 7 do 15%,
- 3) zwiększenie efektywności energetycznej w roku 2020 o 20%.

W tym kontekście, dla osiągnięcia prawidłowego opracowania, a następnie realizacji wskazanych działań priorytetowych, celem PGN jest m.in. wskazanie działań służących poprawie jakości powietrza w Gminie Limanowa, ułatwienie podejmowania decyzji o lokalizacji inwestycji przemysłowych, usługowych i mieszkaniowych, umożliwienie maksymalnego wykorzystania energii odnawialnej, oraz zwiększenie efektywności energetycznej.

PGN zawiera również informacje na temat aspektów organizacyjnych i finansowych jego wdrażania. W szczególności definiuje podstawowe informacje na temat struktury organizacyjnej gospodarki niskoemisyjnej na terenie gminy, wykorzystywanych zasobów ludzkich, budżetu i źródła finansowania inwestycji zawartych w dokumencie, a także planu wdrażania, monitorowania i weryfikacji.

## **Ad. 6**

### **PROGRAM OGRANICZENIA NISKIEJ EMISJI DLA GMINY LIMANOWA (PONE)**

przyjęto uchwałą Rady Gminy Limanowa Nr XII/132/2016 z dnia 14.09.2016 roku. PONE jest dokumentem mającym na celu określenie potencjału i możliwości techniczno-ekonomicznych do przeprowadzenia działań termomodernizacyjnych i modernizacji źródeł ciepła w obiektach mieszkalnych na obszarze gminy Limanowa. Opracowanie jest spójne

z zapisami dokumentów szczebla unijnego i krajowego w zakresie dbałości o środowisko naturalne, a w szczególności o jakość powietrza atmosferycznego. Opracowanie PONE zostało sporządzone zgodnie z dostępnymi opracowaniami i danymi statystycznymi, a także przeprowadzoną ankietyzacją na obszarze gminy i Planem Gospodarki Niskoemisyjnej dla obszaru gminy Limanowa.

Dokument sporządzony został jako odpowiedź na występujące przekroczenia poziomów dopuszczalnych pyłu zawieszonego PM<sub>10</sub> i PM<sub>2,5</sub> wraz z zawartością benzo(a)pirenu w powietrzu w latach 2013-2015, odpowiedzialnych w głównej mierze za tzw. niską emisję. W PONE wskazane zostały źródła i charakterystyka niskiej emisji, a także określona została łączna emisja zanieczyszczeń emitowanych do powietrza atmosferycznego z terenu gminy. Na podstawie analizy ankiet określona została również charakterystyka źródeł ciepła i struktura zużycia energii, a także możliwości przeprowadzenia działań termomodernizacyjnych budynków mieszkalnych i modernizacji źródeł ciepła.

Zarówno PGN oraz PONE są dokumentami wymaganymi przy składaniu wniosków przez gminy o wsparcie ze środków UE w ramach perspektywy 2014–2020. Gmina Limanowa opracowała ww. dokumenty m.in. w celu pozyskania środków na realizację ograniczenia emisji zanieczyszczeń z palenisk domowych. W 2018 roku zlikwidowano 86 kotłów do centralnego ogrzewania, tzw. pozaklasowych. Z programu RPO uzyskano i rozliczono dotację w wysokości: 756 650,00 zł.

#### **Ad. 7**

#### **PROGRAM USUWANIA WYROBÓW ZAWIERAJĄCYCH AZBEST Z TERENU GMINY LIMANOWA**

przyjęto uchwałą Rady Gminy Limanowa Nr XX/141/2012 z dnia 23.11.2012 roku. Jego zadaniem jest określenie warunków sukcesywnego usuwania wyrobów zawierających azbest. W programie zawarte zostały m.in. ilości wyrobów azbestowych oraz ich rozmieszczenie na terenie gminy, które jako zinwentaryzowane umieszczono w tzw. „bazie azbestowej”. Ponadto w programie określono szacunki jednostkowych kosztów usuwania dachowych pokryć azbestowych i płyt azbestowo -cementowych, oraz propozycje odnośnie udzielania przez samorząd pomocy mieszkańcom w realizacji programu.

W 2018 roku odebrano i unieszkodliwiono na koszt gminy 320 Mg wyrobów zawierających azbest, na co wydatkowano kwotę 103.680,00 zł brutto.

**Ad. 8**

**WIELOLETNI PROGRAM GOSPODAROWANIA MIESZKANIOWYM ZASOBEM GMINY LIMANOWA NA LATA 2016-2020**

przyjęty został uchwałą Rady Gminy Limanowa Nr XII/133/2016 w dniu 14 września 2016 r. Głównym celem wieloletniego programu gospodarowania mieszkaniowym zasobem gminy jest określenie podstawowych założeń i wytycznych działania gminy zabezpieczających racjonalne gospodarowanie posiadanym zasobem mieszkaniowym.

Racjonalne gospodarowanie zasobem mieszkaniowym służyć ma realizacji zadania własnego gminy polegającego na tworzeniu warunków do zaspokajania potrzeb wspólnoty samorządowej poprzez zapewnienie lokali socjalnych i lokali zamiennych, traktowane jako priorytet wobec ustawowego obowiązku gminy, a także w miarę możliwości zaspokajanie potrzeb mieszkaniowych gospodarstw domowych o niskich dochodach. Wieloletni program gospodarowania mieszkaniowym zasobem Gminy Limanowa na lata 2016 - 2020 zawiera opis ilościowy i jakościowy stanu obecnego zasobu, potrzeby remontowe i inwestycyjne oraz prognozy działań w latach 2016 - 2020, nakierowane na poprawę stanu technicznego i standardu zasobu mieszkaniowego. Program określa stan techniczny zasobu mieszkaniowego będącego w dyspozycji Gminy Limanowa, analizę potrzeb w zakresie remontów i modernizacji wynikających ze stanu technicznego budynków i lokali, wskazanie źródeł finansowania gospodarki mieszkaniowej, określenie zasad polityki czynszowej, a także wskazanie działań mających na celu poprawę wykorzystania zasobu i racjonalizację gospodarowania mieszkaniowym zasobem gminy.

**Ad. 9.**

**STRATEGIA ROZWIĄZYWANIA PROBLEMÓW SPOŁECZNYCH DLA GMINY LIMANOWA NA LATA 2016-2021**

została przyjęta Uchwałą Nr X/111/2016 Rady Gminy Limanowa z dnia 27 kwietnia 2016r. Opracowanie i realizacja Strategii wynika z obowiązku prawnego nałożonego na samorząd gminy na mocy Ustawy z dnia 12.03.2004r. o pomocy społecznej, ze szczególnym uwzględnieniem programów pomocy społecznej, profilaktyki i rozwiązywania problemów alkoholowych i innych, których celem jest integracja osób i rodzin z grup szczególnego ryzyka. Strategia Rozwiązywania Problemów Społecznych dla Gminy Limanowa wskazuje istotne kwestie społeczne, z jakimi zmagają się mieszkańcy, a także wytycza: cele strategiczne projektowanych zmian, kierunki działań na rzecz niwelowania zjawisk społecznie niepożądanych oraz zajmuje się tworzeniem mechanizmów wzmacniających efektywność dokonywanych zmian. Wskazuje również na sposób realizacji podejmowanych przedsięwzięć realizowanych w ramach strategii, określa ramy finansowe oraz wskaźniki realizacji działań. Strategia jest dokumentem



stworzonym na okres sześćioletni i dlatego niezbędny jest jej stały monitoring i ewaluacja realizowanych zadań. Rozwój gminy opiera się na kształtowaniu celów polityki społecznej.

Za cel generalny strategii Rozwiązywania Problemów Społecznych na lata 2016-2021 przyjęto „Tworzenie instytucjonalnych, organizacyjnych i materialnych warunków sprzyjających ograniczaniu obszarów wykluczenia społecznego”. Diagnoza zjawisk i problemów społecznych oraz wyznaczony cel generalny Strategii stanowiły podstawę wyznaczania priorytetów, na których koncentrowane są działania samorządu gminy do 2021 roku

- I. Zintegrowany system pomocy społecznej
- II. Tworzenie warunków sprzyjających umacnianiu instytucji rodziny
- III. Tworzenie warunków sprzyjających zdrowiu
- IV. Tworzenie godnych warunków zamieszkania
- V. Tworzenie warunków rozwoju kapitału kulturowego oraz edukacyjnego

#### Ad. 10

#### PROGRAM WSPIERANIA RODZINY NA LATA 2016-2018

został przyjęty do realizacji Uchwałą Nr IX/95/2016 Rady Gminy Limanowa w dniu 17 marca 2016 roku. Każdego roku sporządzany jest Monitoring Programu.

Rodzinom przeżywającym trudności w wypełnianiu funkcji opiekuńczo-wychowawczych zapewniono pomoc asystenta rodziny. W roku 2018 Gminny Ośrodek Pomocy Społecznej w Limanowej w celu realizacji tego zadania zatrudniał jednego asystenta rodziny. Zatrudnienie było realizowane w ramach środków rządowego Programu „Asystent rodziny 2018” Ministerstwa Rodziny Pracy i Polityki Społecznej oraz środków własnych gminy.

Asystent rodziny współpracował z 14 rodzinami, 4 z nich zostały zobowiązane do współpracy postanowieniem Sądu Rejonowego w Limanowej, pozostałych 10 rodzin było wspieranych za ich zgodą i aktywnym udziałem.

**Tabela. Asystent rodziny w Gminie Limanowa w latach 2014-2018**

	2014 rok	2016 rok	2018 rok
Liczba rodzin zobowiązanych przez sąd do pracy z asystentem rodziny	2	3	4
Liczba rodzin korzystających z usług asystentów rodziny	10	11	14

Źródło: opracowanie własne na podstawie danych GOPS

#### Pieczą zastępczą.

W roku 2018 w rodzinnej pieczy zastępczej przebywało 30 dzieci z 14 rodzin biologicznych zamieszkałych na terenie Gminy Limanowa, dzieci przebywały w 15 rodzinach zastępczych, w tym w 7 rodzinach spokrewnionych z dzieckiem przebywało 18 dzieci, w 7 rodzinach zastępczych niezawodowych 11 dzieci, w 1 rodzinie zastępczej zawodowej



przebywało 1 dziecko. 6 dzieci z 4 rodzin zostało umieszczonych w pieczy zastępczej przed wejściem przepisów zobowiązujących gminy do współfinansowania ich pobytu w pieczy zastępczej. W instytucjonalnej pieczy zastępczej przebywało 2 dzieci.

W 2018 roku Gmina ponosiła odpłatności za pobyt 24 dzieci umieszczonych w rodzinnej pieczy zastępczej oraz za pobyt 2 dzieci umieszczonych w instytucjonalnej pieczy zastępczej.

Zgodnie z art. 191 ust.8 i 9 ustawy w przypadku umieszczenia dziecka w rodzinie zastępczej lub w rodzinnym domu dziecka, placówce opiekuńczo – wychowawczej, gmina właściwa ze względu na zamieszkanie dziecka, ponosi odpłatność za jego pobyt w pierwszym roku 10 % wydatków na opiekę i wychowanie dziecka, w drugim roku 30 %, w trzecim i następnych 50 % wydatków.

GOPS Limanowa ponosił część kosztów pobytu dzieci w w/w formach opieki zastępczej - zgodnie z zapisami ustawy - w wysokości 10%, 30 % lub 50 % kosztu pobytu dziecka. Na ten cel w 2018 roku wydatkowano ogółem 125 551,81 zł. W 2017 roku wydatki te wynosiły 103 506, 71 zł. W stosunku do 2017 roku nastąpił znaczny wzrost nakładów. Powodem wzrostu nakładów była zmiana odpłatności za dzieci przebywające w systemie pieczy zastępczej z 10 % na 30% oraz z 30% na 50 %. Zadanie to w całości finansowane jest ze środków własnych gminy.

#### **Ad. 11**

#### **GMINNY PROGRAM PRZECIWDZIAŁANIA PRZEMOCY W RODZINIE I OCHRONY OFIAR PRZEMOCY W RODZINIE NA LATA 2013-2020**

przyjęty Uchwałą Rady Gminy Limanowa Nr XXV/207/2013 w dniu 11 września 2013 r.

W ramach Programu w roku 2018 procedura „Niebieska Karta” została wprowadzona 38 razy. W całym roku 2018, biorąc pod uwagę również procedury „Niebieska Karta” wprowadzone w latach ubiegłych i kontynuowane w roku 2018., prowadzonych było łącznie 69 procedur „Niebieska Karta”. Rodzin objętych procedurą „Niebieska Karta” było 64.

W roku 2018 w 32 przypadkach procedura „Niebieska Karta” była wszczynana przez Policję, natomiast w 6 przypadkach przez Ośrodek Pomocy Społecznej. Z wszystkich 69 prowadzonych procedur „Niebieska Karta” w roku 2018r., zakończono 44 procedury.

W każdym przypadku, powoływana była przez Przewodniczącego Zespołu Interdyscyplinarnego „grupa robocza”, która zajmowała się problemem danej rodziny. W skład grup roboczych wchodziła w zależności od potrzeb: przedstawiciele Pomocy Społecznej, Policji, Gminnej Komisji Rozwiązywania Problemów Alkoholowych, Oświaty oraz Kuratorzy.

W roku 2018 przeprowadzona została kampania informacyjno – edukacyjna, dotycząca problemu przemocy w rodzinie. Gminny Ośrodek

Pomocy Społecznej w Limanowej rozprowadził materiały informacyjne w postaci ulotek oraz plakatu.

Udzielano osobom dotkniętym problemem przemocy wsparcia i szczegółowych informacji, na temat możliwości uzyskania pomocy. W ramach współpracy z PCPR Limanowa, osoby objęte procedurą „Niebieska Karta”, mogły skorzystać z bezpłatnej porady prawnika, gdzie były umawiane za pośrednictwem pracownika socjalnego. Pracą Socjalną objęte zostały wszystkie rodziny objęte procedurą „Niebieska Karta”. Pracownik Socjalny Gminnego Ośrodka Pomocy Społecznej wspólnie z Dzielnicowym monitorowali sytuację w rodzinach objętych procedurą „Niebieska Karta”, poprzez składane systematycznie wizyty, co najmniej raz w miesiącu. Udzielano pomocy osobom dotkniętym przemocą w przeprowadzeniu postępowań sądowych w zakresie przygotowania dokumentacji i pomocy w przebiegu postępowania ( alimenty, postępowania karne z art. 207 kk, postępowania dot. zniesienia wspólnoty majątkowej, postępowania rozwodowe, postępowania dot. opieki nad dziećmi). Prowadzona była praca socjalna. Podczas składanych wizyt u rodzin, zwracano uwagę na bezpieczeństwo domowników, w szczególności małoletnich dzieci. Motywowano osoby stosujące przemoc do poprawy zachowania, udzielano porad na temat możliwości rozwiązywania problemów w rodzinie jak, podjęcie leczenia odwykowego, praca terapeutyczna, poradnie rodzinne, pomoc psychiatryczna, prawna i psychologiczna. Do grup roboczych w rodzinach, gdzie były małoletnie dzieci powoływano Przedstawiciela Oświaty, który monitorował sytuację szkolno- wychowawczą dziecka.

Przy GOPS Limanowa działał Punkt Informacji Wsparcia i Pomocy dla Osób Dotkniętych Przemocą w Rodzinie. Punkt działał 3 razy w tygodniu w każdy poniedziałek i piątek w godz. 10.00 – 12.00 oraz w każdy czwartek w godz. 15.00 – 18.00. Dyżury pełnili pracownicy socjalni a w czwartki również psycholog. Punkt świadczył poradnictwo dla osób dotkniętych i zagrożonych problemem przemocy w rodzinie. Udzielano również porad małżeństwom dotkniętym kryzysem w postaci przemocy w rodzinie. W okresie od 1 stycznia do 31 grudnia 2018r., z pomocy Punktu skorzystały 42 osób (niektóre osoby kilkakrotnie korzystały z porady pracownika socjalnego i psychologa). Pracownik socjalny i psycholog udzielili łącznie 51 porad z czego psycholog udzielił 29 porad a pracownicy socjalni 22).

## **Ad 12.**

### **GMINNY PROGRAM PROFILAKTYKI I ROZWIĄZYWANIA PROBLEMÓW ALKOHOLOWYCH I NARKOMANII NA 2018 ROK**

uchwalony dnia 7 grudnia 2017 r.- Uchwała Nr XXIII/232/2017 Rady Gminy Limanowa.

Zgodnie z art. 4<sup>1</sup> ust. 1 ustawy z dn. 26 października 1982 roku o wychowaniu w trzeźwości i przeciwdziałaniu alkoholizmowi (Dz.U. z 2016 r.,

poz. 487), do zadań własnych gminy należy prowadzenie działań związanych z profilaktyką i rozwiązywaniem problemów alkoholowych oraz integracją społeczną osób uzależnionych od alkoholu.

Głównym celem Gminnego Programu jest ograniczenie szkód zdrowotnych, społecznych i indywidualnych wynikających z nadużywania alkoholu i innych substancji psychoaktywnych.

Do najważniejszych zadań realizowanych w ramach programu należą:

- zwiększanie dostępności pomocy terapeutycznej i rehabilitacyjnej dla osób uzależnionych od alkoholu, w tym dofinansowanie w ramach zawartego porozumienia Ośrodka Interwencji Kryzysowej w Nowym Sączu, rozmowy motywujące do podjęcia dobrowolnego leczenia odwykowego z osobami uzależnionymi, kierowanie na badania specjalistyczne w celu wydania opinii psychologiczno – psychiatrycznej, kierowanie wniosków do sądu o zobowiązanie uzależnionego do podjęcia leczenia odwykowego, udzielanie rodzinom w których występuje problem z nadużywaniem alkoholu i narkotyków pomocy społecznej;

- prowadzenie profilaktycznej działalności informacyjnej i edukacyjnej w zakresie rozwiązywania problemów alkoholowych i przeciwdziałania narkomanii, w szczególności dla dzieci i młodzieży, w tym finansowanie pozalekcyjnych zajęć sportowych, zakup sprzętu umożliwiającego prowadzenie na terenie szkół pozalekcyjnych zajęć sportowo – rekreacyjnych, finansowanie programów profilaktycznych w szkołach podstawowych, wspieranie organizowanych w szkołach, bibliotekach, świetlicach konkursów o tematyce alkoholowej, tworzenie warunków do powstawania alternatywnych miejsc spędzania wolnego czasu dla dzieci i młodzieży, dofinansowanie instytucji tworzących materiały, mające oddziaływanie profilaktyczne (ankiety, broszury, gazetki, ulotki, płyty itp.), dofinansowywanie profilaktycznych i terapeutycznych obozów i innych organizowanych form spędzania wolnego czasu (kolonii, wycieczek) dla dzieci i młodzieży,

- wspomaganie działalności instytucji, stowarzyszeń i osób fizycznych, służącej rozwiązywaniu problemów alkoholowych i narkomanii co następuje poprzez wspieranie finansowe i organizacyjne instytucji, stowarzyszeń i organizacji pozarządowych realizujących swe działania statutowe związane z profilaktyką i rozwiązywaniem problemów alkoholowych i narkomanii, kierowanie osób realizujących zadania gminnego programu na szkolenia, dofinansowanie szkoleń z zakresu profilaktyki i rozwiązywania problemów alkoholowych i narkomanii, współpracę i wspieranie ruchów samopomocowych szczególnie AA oraz AL.-ANON, współpracę z innymi organizacjami i jednostkami działającymi na rzecz rozwiązywania problemów alkoholowych i narkomanii.

Sposób wydatkowania środków w ramach programu zostanie przedstawiony w dalszej części opracowania w dziale ochrona zdrowia.

**Ad. 13**

**GMINNY PROGRAM WSPÓŁPRACY Z ORGANIZACJAMI POZARZĄDOWYMI DZIAŁAJĄCYMI NA TERENIE GMINY LIMANOWA W 2018 R.**

Program uchwalony został Uchwałą Rady Gminy Limanowa Nr XXII/202/2017 z dnia 26 października 2017 r. Określał priorytetowe zadania publiczne, których realizację gmina wspierała w 2018 r. Gmina Limanowa realizowała Program poprzez współpracę pozafinansową i finansową :

współpraca pozafinansowa polegała m.in. na:

- organizowaniu konsultacji, seminariów i szkoleń dla podmiotów,
- udzielaniu podmiotom informacji o źródłach finansowania i pomoc w ich uzyskiwaniu,
- pomocy w działalności merytorycznej oraz w nawiązywaniu kontaktów i współpracy podmiotów w skali lokalnej, krajowej i międzynarodowej,
- promocji działalności podmiotów,
- obejmowaniu przez Wójta honorowym patronatem inicjatyw realizowanych przez podmioty programu,
- publikowaniu ważnych informacji dla podmiotów na stronie internetowej Gminy Limanowa oraz na tablicach ogłoszeń w budynku Urzędu Gminy Limanowa,
- umożliwienie przedstawicielom podmiotów udziału w sesjach Rady Gminy Limanowa,
- udzielaniu pomocy w procesie opracowywania oraz realizacji programów mających na celu pozyskiwanie środków finansowych z różnych źródeł ,
- organizacja lub współorganizacja szkoleń, konferencji w celu podniesienia sprawności funkcjonowania podmiotów i organizacji,

współpraca finansowa dotyczyła :

- przyznania dotacji dla Stowarzyszenia na Rzecz Rozwoju Wsi Stare Rybie na prowadzenie Niepublicznej Szkoły Podstawowej w Starym Rybiu,
- pomocy w uzyskiwaniu lokali na statutową działalność podmiotów lub ich udostępnianie z zasobu Gminy na preferencyjnych warunkach,
- pomocy w dofinansowaniu przejazdów na wydarzenia/uroczystości promujące Gminę.

### III. REALIZACJA UCHWAŁ RADY GMINY LIMANOWA

---

W 2018 r. Rada Gminy Limanowa obradowała na 10 sesjach, podejmując 86 uchwał oraz przyjmując rezolucję w sprawie planowanej budowy linii kolejowej Podtęże Piekietko wraz z modernizacją istniejącej linii kolejowej na trasie Chabówka – Nowy Sącz.

#### **Wykaz uchwał Rady Gminy Limanowa podjętych w 2018 r. VII kadencja**

- zmian w budżecie Gminy Limanowa na 2018 r.
- zmiany wieloletniej prognozy finansowej Gminy Limanowa
- udzielenia dotacji celowej dla Szpitala Powiatowego w Limanowej Imienia Miłosierdzia Bożego
- rozstrzygnięcia o nie wyodrębnianiu w budżecie Gminy Limanowa na 2019 r. środków stanowiących fundusz sołecki
- ustalenia regulaminu określającego zasady udzielania dotacji w ramach projektu realizowanego w oparciu o zasady programu Regionalna polityka energetyczna, działanie 4.4 Redukcja emisji zanieczyszczeń do powietrza, poddziałanie 4.4.2 Obniżenie poziomu niskiej emisji – SPR, oraz poddziałanie 4.4.3 Obniżenie poziomu niskiej emisji – paliwa stałe, w ramach Regionalnego Programu Operacyjnego Województwa Małopolskiego na lata 2014 – 2020 – polegających na zmianie systemu ogrzewania opartego na paliwie stałym na ogrzewanie proekologiczne
- uchwalenia Programu opieki nad zwierzętami bezdomnymi oraz zapobiegania bezdomności zwierząt na terenie Gminy Limanowa
- zmieniająca uchwałę w sprawie szczegółowych warunków przyznawania i odpłatności za usługi opiekuńcze i specjalistyczne usługi opiekuńcze, z wyłączeniem specjalistycznych usług opiekuńczych dla osób z zaburzeniami psychicznymi, oraz szczegółowych warunków częściowego lub całkowitego zwolnienia z opłat, jak również trybu ich pobierania
- trybu udzielania i rozliczania dotacji dla placówek wychowania przedszkolnego i szkół podstawowych prowadzonych na terenie Gminy Limanowa, trybu kontroli prawidłowości pobrania i wykorzystania tych dotacji oraz terminu i sposobu rozliczenia ich wykorzystania
- poparcia rezolucji Rady Miasta Limanowa w przedmiocie przystąpienia do budowy obwodnicy Miasta Limanowa w ciągu drogi krajowej DK28
- zabezpieczenia środków finansowych, jako wkładu własnego na realizację zadania inwestycyjnego pn. „Poprawa szkolnej infrastruktury sportowej przy Szkole Podstawowej Nr 2 w Męcinie i Szkole Podstawowej Nr 2 w Starej Wsi” wnioskowanego przez Gminę Limanowa do współfinansowania ze środków w ramach programu „Sportowa Polska – Program rozwoju lokalnej infrastruktury sportowej”
- udzielenia dotacji dla Ochotniczej Straży Pożarnej w Starej Wsi
- udzielenia dotacji dla Ochotniczej Straży Pożarnej w Siekierczynie
- podziału Gminy Limanowa na okręgi wyborcze oraz ustalenia ich granic,

- numerów i liczby radnych wybieranych w każdym okręgu wyborczym
- utworzenia stałych obwodów głosowania, ustalenia ich granic i numerów oraz siedzib obwodowych komisji wyborczych w Gminie Limanowa
  - określenia tygodniowego obowiązkowego wymiaru godzin zajęć dla pedagogów, psychologów, logopedów, terapeutów pedagogicznych oraz doradców zawodowych
  - pozbawienia statusu pomnika przyrody
  - udzielenia pomocy finansowej Miastu Limanowa na realizację zadania pn. „Odbudowa mostu w ciągu ul. Dudka na rzece Łososina w Limanowej”
  - przejęcia od Gminy Słupnice zadania polegającego na przebudowie odcinka drogi Granice-Sajdakówka na terenie Gminy Słupnice
  - udzielenia pomocy finansowej Gminie Tymbark na realizację zadania pn. „Przebudowa drogi powiatowej nr 1618K relacji Limanowa – Szyk – Mstów – w km 3+580-4+214 oraz 4+511-5+565 – wykonanie chodnika w miejscowości Piekietko”
  - przejęcia od Powiatu Limanowskiego zadania zarządzania odcinkiem drogi powiatowej
  - rozpatrzenia i zatwierdzenia sprawozdania finansowego wraz ze sprawozdaniem z wykonania budżetu Gminy Limanowa za 2017 r.
  - absolutorium z tytułu wykonania budżetu Gminy Limanowa za 2017 r.
  - zatwierdzenia sprawozdania finansowego Gminnej Biblioteki Publicznej w Starej Wsi za 2017 r.
  - ustalenia wynagrodzenia Wójta Gminy Limanowa
  - uchwalenia regulaminu wynagradzania nauczycieli zatrudnionych w szkołach, których organem prowadzącym jest Gmina Limanowa
  - zatwierdzenia projektu Regulaminu dostarczania wody i odprowadzania ścieków obowiązującego na terenie Gminy Limanowa
  - zaliczenia drogi Stara Wieś - Podlipowe do kategorii dróg gminnych
  - wyrażenia zgody na nabycie nieruchomości położonych w Bałazówce
  - ustalenia maksymalnej liczby zezwoleń na sprzedaż napojów alkoholowych na terenie Gminy Limanowa
  - ustalenia zasad usytuowania na terenie Gminy Limanowa miejsc sprzedaży i podawania napojów alkoholowych
  - dopuszczenia zapłaty podatków oraz niepodatkowych należności budżetowych o charakterze publicznoprawnym innym instrumentem płatniczym
  - zmieniająca uchwałę w sprawie nadania statutu Gminnemu Ośrodkowi Pomocy Społecznej w Limanowej
  - powołania Komisji statutowej
  - udzielenia dotacji dla Ochotniczej Straży Pożarnej w Kisielówce
  - uchwalenia Statutu Gminy Limanowa
  - uchwalenia Regulaminu dostarczania wody i odprowadzania ścieków obowiązującego na terenie Gminy Limanowa
  - wyrażenia zgody na nabycie nieruchomości położonej w Dąbrowie – Gmina Chełmiec
  - wyrażenia zgody na nabycie nieruchomości położonej w Starej Wsi
  - ogłoszenia tekstu jednolitego Statutu Gminnego Ośrodka Pomocy



Spółecznej w Limanowej

- rozpatrzenia skargi Pana X na działalność Wójta Gminy Limanowa
- wyrażenia zgody na nabycie nieruchomości położonej w Siekierczynie
- rozpatrzenia skargi Pani X na działalność Wójta Gminy Limanowa

**Wykaz uchwał Rady Gminy Limanowa podjętych w 2018 r.  
VIII kadencja**

- wyboru Przewodniczącego Rady Gminy Limanowa
- wyboru Wiceprzewodniczących Rady Gminy Limanowa.
- ustalenia wynagrodzenia Wójta Gminy Limanowa.
- powołania Komisji Rewizyjnej
- powołania Komisji Skarg, Wniosków i Petycji
- powołania Komisji Finansów i Rozwoju Gospodarczego
- powołania Komisji Oświaty, Zdrowia i Pomocy Społecznej
- powołania Komisji Kultury, Sportu i Turystyki
- powołania Komisji Gospodarki Komunalnej, Ochrony Środowiska i Planowania Przestrzennego
- zmian w budżecie Gminy Limanowa na 2018 r.
- zmiany wieloletniej prognozy finansowej Gminy Limanowa
- zaciągnięcia długoterminowej pożyczki w Wojewódzkim Funduszu Ochrony Środowiska i Gospodarki Wodnej w Krakowie na realizację zadania p.n. „Budowa sieci kanalizacji sanitarnej w sołectwie Stara Wieś”
- zaciągnięcia długoterminowej pożyczki w Wojewódzkim Funduszu Ochrony Środowiska i Gospodarki Wodnej w Krakowie na realizację zadania p.n. „Budowa oczyszczalni ścieków w sołectwie Stara Wieś”
- uchylająca uchwałę w sprawie zaciągnięcia długoterminowej pożyczki w Wojewódzkim Funduszu Ochrony Środowiska i Gospodarki Wodnej w Krakowie na realizację zadania p.n. „Budowa sieci kanalizacji sanitarnej zachodniej części Gminy Limanowa – etap II”
- uchwalenia Gminnego Programu Profilaktyki i Rozwiązywania Problemów Alkoholowych i Narkomanii na 2019 r.
- przyjęcia na 2019 r. programu współpracy Gminy Limanowa z organizacjami pozarządowymi i innymi podmiotami, prowadzącymi działalność pożytku publicznego na terenie gminy Limanowa w zakresie odpowiadającym zadaniom Gminy Limanowa
- uzgodnienia przeprowadzenia zabiegów pielęgnacyjnych pomnika przyrody w Pisarzowej
- uzgodnienia przeprowadzenia zabiegów pielęgnacyjnych pomnika przyrody w Starej Wsi
- wstępnej lokalizacji przystanków komunikacyjnych przy drodze powiatowej w miejscowości Nowe Rybie
- określenia wysokości stawek podatku od nieruchomości
- ustalenia wysokości stawek podatku od środków transportowych na terenie Gminy Limanowa
- wyrażenia zgody na nabycie nieruchomości położonej w Świdniku – gmina



Łososina Dolna

- zmieniająca uchwałę w sprawie powołania Komisji Kultury, Sportu i Turystyki
- zmieniająca uchwałę w sprawie powołania Komisji Skarg, Wniosków i Petycji
- ustalenia wykazu wydatków budżetowych, które nie wygasają z upływem roku budżetowego 2018
- wyboru metody ustalania opłaty za gospodarowanie odpadami komunalnymi oraz ustalenia wysokości stawki tej opłaty, dla nieruchomości, na których zamieszkują mieszkańcy
- ustalenia stawki opłaty za pojemnik od właścicieli nieruchomości, na których nie zamieszkują mieszkańcy, a powstają odpady komunalne
- ustalenia ryczałtowej rocznej stawki opłaty za gospodarowanie odpadami komunalnymi od domku letniskowego lub od innej nieruchomości wykorzystywanej na cele rekreacyjno – wypoczynkowe
- uchwalenia budżetu Gminy Limanowa na 2019 r.
- przyjęcia wieloletniej prognozy finansowej Gminy Limanowa
- podwyższenia kryterium dochodowego uprawniającego do nieodpłatnej pomocy w zakresie dożywiania w latach 2019-2023
- rozpatrzenia skargi Pani X na działalność Wójta Gminy Limanowa
- zmieniająca uchwałę w sprawie uzgodnienia przeprowadzenia zabiegów pielęgnacyjnych pomnika przyrody w Pisarzowej
- zmieniająca uchwałę w sprawie uzgodnienia przeprowadzenia zabiegów pielęgnacyjnych pomnika przyrody w Starej Wsi

Uchwały Rady Gminy zostały przekazane do organu nadzoru (Wojewody Małopolskiego/Regionalnej Izby Obrachunkowej w Krakowie) w ramach sprawowanego nadzoru prawnego. 43 uchwały, będące aktami prawa miejscowego, zostały opublikowane w Dzienniku Urzędowym Województwa Małopolskiego. Ponadto uchwały zostały podane do wiadomości publicznej w Biuletynie Informacji Publicznej Gminy Limanowa. Uchwały zostały przekazane przez Wójta Gminy do realizacji przez merytoryczne wydziały Urzędu Gminy/jednostki organizacyjne gminy. O sposobie realizacji uchwał Wójt Gminy sprawozdawał każdorazowo na sesjach rady gminy w ramach informacji o działalności Wójta w okresie międzysesyjnym.

Uchwała Rady Gminy Limanowa Nr XXIX/280/2018 z dnia 6 września 2018 r. w sprawie wyrażenia zgody na nabycie nieruchomości położonej w Dąbrowie – gmina Chełmiec oraz Uchwała Rady Gminy Limanowa Nr II/22/2018 z dnia 6 grudnia 2018 r. w sprawie wyrażenia zgody na nabycie nieruchomości położonej w Świdniku – gmina Łososina Dolna, nie zostały zrealizowane ze względu na wycofanie zgody przez właściciela nieruchomości na sprzedaż nieruchomości.

Stwierdzenia nieważności uchwał przez organy nadzoru lub sądy administracyjne:

1. Regionalna Izba Obrachunkowa w Krakowie stwierdziła nieważności w część dwóch uchwał Rady Gminy Limanowa: **Nr III/27/2018**

w sprawie wyboru metody ustalania opłaty za gospodarowanie odpadami komunalnymi oraz ustalenia wysokości stawki tej opłaty, dla nieruchomości, na których zamieszkują mieszkańcy z dnia 28 grudnia 2018 r. oraz **Nr III/28/2018** w sprawie ustalenia stawki opłaty za pojemnik od właścicieli nieruchomości, na których nie zamieszkują mieszkańcy, a powstają odpady komunalne z dnia 28 grudnia 2018 r., w zakresie § 4 dotyczącego terminu wejścia w życie w/w uchwał.

2. Wyrokiem Wojewódzkiego Sądu Administracyjnego w Krakowie z dnia 9 marca 2018 r. (II SA/Kr 179/18) stwierdzono nieważność uchwały nr XVI/176/2017 Rady Gminy Limanowa z dnia 28.03.2017 r. w sprawie uchwalenia programu opieki nad zwierzętami bezdomnymi oraz zapobiegania bezdomności zwierząt na terenie Gminy Limanowa, w wyniku skargi złożonej przez Prokuratora Rejonowego w Limanowej.

## IV. CZĘŚĆ ANALITYCZNA

---

### 1. Struktura gminy

W 2018 r. funkcję Wójta Gminy Limanowa sprawował Pan Władysław Pazdan, natomiast po przeprowadzonych wyborach samorządowych od 22 listopada 2018 r. stanowisko Wójta Gminy objął Pan Jan Skrzekut.

Rada Gminy Limanowa liczy 21 radnych. Przy Radzie Gminy działają następujące komisje:

- 1) Rewizyjna,
- 2) Skarg, Wniosków i Petycji,
- 3) Finansów i Rozwoju Gospodarczego,
- 4) Oświaty, Zdrowia i Pomocy Społecznej,
- 5) Kultury, Sportu i Turystyki,
- 6) Gospodarki Komunalnej, Ochrony Środowiska i Planowania Przestrzennego.

W gminie funkcjonują następujące jednostki budżetowe:

- Gminna Biblioteka Publiczna w Starej Wsi;
- Gminny Zespół Obsługi Szkół w Limanowej;
- Gminny Ośrodek Pomocy Społecznej w Limanowej;
- Szkoła Podstawowa im. Juliana Tuwima w Kaninie,
- Szkoła Podstawowa im. Królowej Korony Polskiej w Kłodnem,
- Szkoła Podstawowa nr 1 im. Jana Pawła II w Męcinie,
- Szkoła Podstawowa nr 2 im. Konstytucji 3 Maja w Męcinie;
- Szkoła Podstawowa w Młynnem,
- Szkoła Podstawowa im. Stanisława Wyspiańskiego w Mordarce,
- Szkoła Podstawowa im. Marii Dąbrowskiej w Nowym Rybiu,
- Szkoła Podstawowa im. Władysława Reymonta w Pasierbcu,
- Szkoła Podstawowa im. ks. Józefa Górskiego w Pisarzowej,
- Szkoła Podstawowa im. Stanisława Wyspiańskiego w Rupniowie,
- Szkoła Podstawowa nr 1 im. Tadeusza Kościuszki w Siekierczynie,
- Szkoła Podstawowa nr 2 im. Zygmunta Krasińskiego w Siekierczynie,
- Szkoła Podstawowa Nr 1 im. Bohaterów Westerplatte w Starej Wsi,
- Szkoła Podstawowa Nr 2 Stanisława Konarskiego w Starej Wsi,
- Szkoła Podstawowa im. Królowej Jadwigi w Wysokiem.

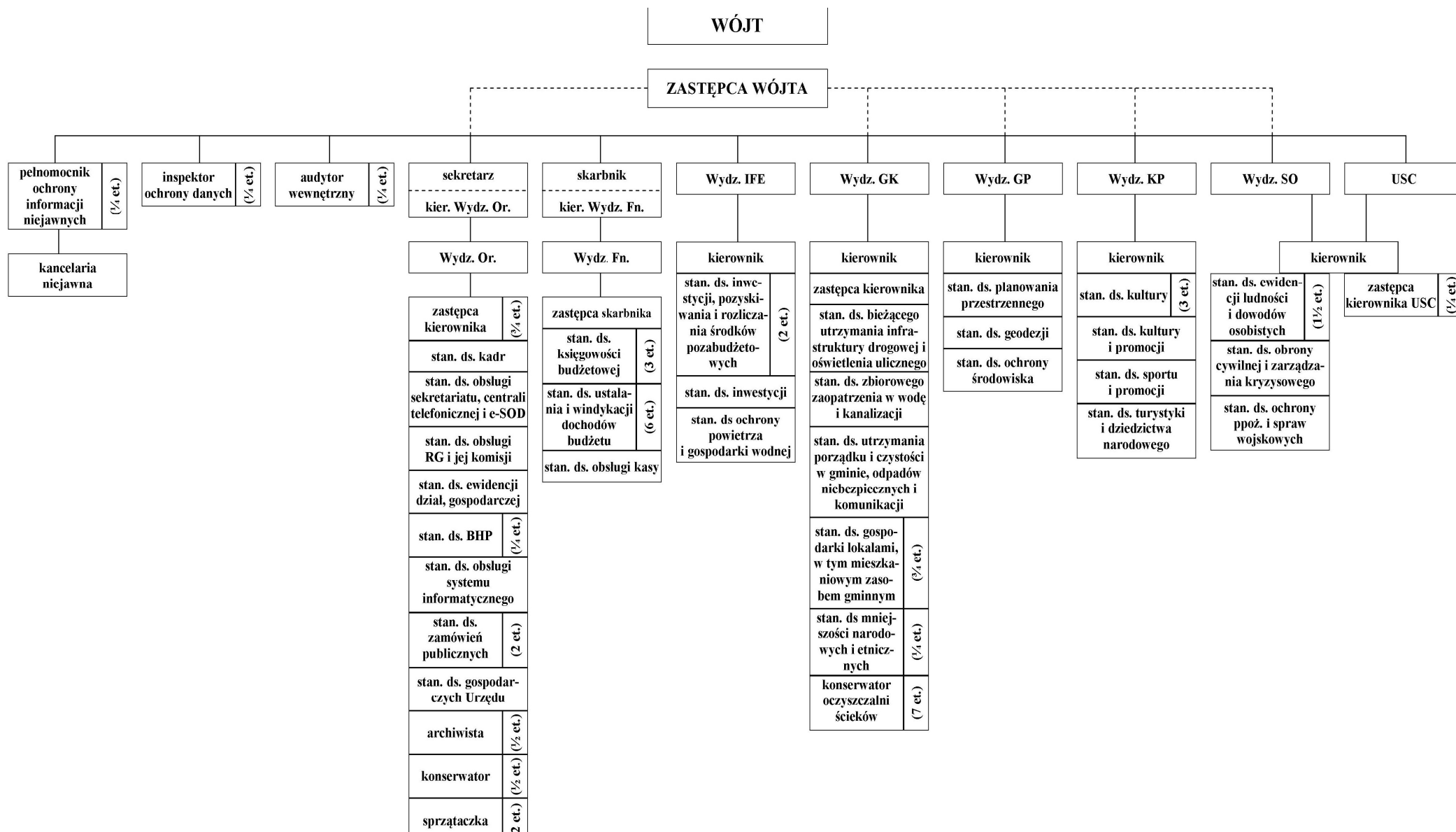
Wykonanie budżetu jednostek organizacyjnych przedstawia się następująco:

Nazwa jednostki organizacyjnej	Plan na 2018 r. (w zł)	Wykonanie w 2018 r. (w zł)
Gminna Biblioteka Publiczna w Starej Wsi	491 592,02	491 296,46
Gminny Ośrodek Pomocy Społecznej w Limanowej	42 406 061,00	41 171 032,30
Gminny Zespół Obsługi Szkół	2 736 935,63	2 560 827,60
Szkoła Podstawowa w Kaninie	1 151 175,85	1 114 170,28
Szkoła Podstawowa w Kłodnem	1 570 793,72	1 525 090,57
Szkoła Podstawowa Nr 2 w Męcinie	1 156 369,20	1 027 178,19
Szkoła Podstawowa w Młynnem	1 464 155,05	1 400 988,91
Szkoła Podstawowa w Nowym Rybiu	1 444 861,38	1 398 032,67
Szkoła Podstawowa Nr 1 w Siekierczynie	1 321 942,80	1 293 063,84
Szkoła Podstawowa Nr 2 w Siekierczynie	1 459 626,90	1 387 006,09
Szkoła Podstawowa w Wysokiem	1 029 772,50	999 092,29
Szkoła Podstawowa Nr 1 w Męcinie	4 182 599,83	4 027 214,39
Szkoła Podstawowa w Mordarce	3 400 490,10	3 305 581,70
Szkoła Podstawowa w Pasierbcu	2 745 724,68	2 633 378,17
Szkoła Podstawowa w Pisarzowej	2 826 138,98	2 712 047,83
Szkoła Podstawowa w Rupniowie	2 697 957,15	2 604 210,91
Szkoła Podstawowa Nr 1 w Starej Wsi	2 402 569,61	2 302 522,23
Szkoła Podstawowa Nr 2 w Starej Wsi	2 217 580,37	2 135 306,02

Administrację zespoloną w gminie stanowi Urząd Gminy, który posiada swoją siedzibę przy ul. Matki Boskiej Bolesnej 18b. Przedmiotem działalności Urzędu jest świadczenie pomocy wójtowi w zakresie realizacji uchwał rady gminy i zadań gminy określonych przepisami prawa państwowego. W skład urzędu wchodzi wydziały i samodzielne komórki organizacyjne, a strukturę organizacyjną i zasady funkcjonowania urzędu określa regulamin nadany przez wójta w drodze zarządzenia.

Poniżej schemat organizacyjny UG Limanowa (Zarządzenie Wójta Gminy Limanowa Nr 101/2014 z dnia 17 grudnia 2014 r. ze zmianami).

Struktura Organizacyjna Urzędu Gminy Limanowa przedstawia się następująco:



## 2. Demografia gminy

W okresie od 01.01.2018 r. do 31.12.2018 r. liczba mieszkańców Gminy Limanowa zwiększyła się o **409** osób, przez co na dzień 31 grudnia 2018 r. wynosiła **25 586** osób, w tym **12 805** kobiet i **12 781** mężczyzn. W odniesieniu do poszczególnych kategorii wiekowych:

- liczba mieszkańców w wieku przedprodukcyjnym (14 lat i mniej) wynosiła **5290** osób,
- liczba mieszkańców w wieku produkcyjnym (15-59 lat) wynosiła **16 780** osób,
- liczba mieszkańców w wieku poprodukcyjnym wynosiła **3 516**.

W 2018 r. narodziło się w gminie **410** osób, w tym **199** dziewczynek i **211** chłopców, a zmarło **195** osób, w tym **93** kobiet i **102** mężczyzn. Wobec tego przyrost naturalny w 2018 r. wyniósł **215**.

**Tabela. Liczba mieszkańców w poszczególnych miejscowościach gminy**

Lp.	Miejscowość	Liczba mieszkańców
1	Bałażówka	143
2	Kanina	608
3	Kisielówka	513
4	Kłodne	1063
5	Koszary	796
6	Lipowe	842
7	Łososina Górna	291
8	Makowica	220
9	Męcina	3413
10	Młynne	1361
11	Mordarka	2765
12	Nowe Rybie	747
13	Pasierbiec	530
14	Pisarzowa	2095
15	Rupniów	1667
16	Siekierczyna	1878
17	Sowliny	800
18	Stara Wieś	4265
19	Stare Rybie	398
20	Walowa Góra	446
21	Wysokie	745
<b>RAZEM</b>		<b>25 586</b>



### 3. Finanse gminy

#### Budżet Gminy Limanowa za 2018 rok - wielkości wykonane:

• dochody	-	<b>112.342.184,11 zł,</b>
• przychody (kredyty i pożyczki - 11.800.000,00 zł, wolne środki - 4.196.101,40 zł)	-	<b>15.996.101,40 zł,</b>
• wydatki	-	<b>118.400.846,88 zł,</b>
• rozchody (spłata kredytów i pożyczek)	-	<b>6.100.000,00 zł.</b>

Wolne środki budżetu Gminy Limanowa w kwocie 4.196.101,40 zł, które stanowią część kwoty przychodów budżetu w 2018 r., pochodzą z przeliczenia:

- środków pieniężnych pozostałych na rachunku bankowym budżetu Gminy Limanowa na koniec 2017 r.,
- po dodaniu należności z tyt. dochodów budżetowych za 2017 r., które wpłynęły na rachunek budżetu w 2018 r. ,
- oraz po odjęciu zobowiązań budżetowych powstałych w 2017 r. a uregulowanych w 2018 r.

#### Zadłużenie Gminy Limanowa na dzień 31 grudnia 2018 r.:

- |  |   |                         |
|--|---|-------------------------|
| • <b>z tyt. pożyczek</b> w WFOŚiGW w Krakowie            | - | <b>5.900.000,00 zł,</b> |
| - w tym pożyczka zaciągnięta w 2018 r. - 1.800.000,00 zł |   |                         |

pożyczki przeznaczone zostały na realizację zadań inwestycyjnych związanych z budową sieci kanalizacji sanitarnej zachodniej części Gminy Limanowa oraz na budowę oczyszczalni ścieków w Młynnem,

- |   |   |                          |
|---|---|--------------------------|
| • <b>z tyt. kredytów</b> w bankach                      | - | <b>30.700.000,00 zł,</b> |
| - w tym kredyt zaciągnięty w 2018 r. - 10.000.000,00 zł |   |                          |

kredyty zostały przeznaczone na realizację zadań inwestycyjnych związanych z infrastrukturą komunalną w Gminie Limanowa tj. budową dróg, modernizacją budynków użyteczności publicznej (szkoły, świetlice), rozbudową wodociągów i sieci kanalizacji sanitarnej.

Kwota łącznego zadłużenia Gminy Limanowa 36.600.000,00 zł stanowi 32,58% wykonanych dochodów budżetowych.

Według danych ujętych w Wieloletniej Prognozie Finansowej Gminy Limanowa na lata 2018 – 2025 wartość obciążenia budżetu spłatą długu oraz kosztami jego obsługi nie przekracza granicy limitów zadłużenia (wskaźników) wynikających z przepisów ustawy o finansach publicznych.

Regionalna Izba Obrachunkowa w Krakowie po wnikliwej analizie przedłożonego przez Wójta Gminy Limanowa sprawozdania z wykonania

budżetu za 2018 rok, w uchwale Nr SO.XII/423/38/19 z dnia 23 kwietnia 2019 r., **pozytywnie zaopiniowała** formalno-prawne aspekty wykonania budżetu za 2018 rok.

W budżecie gminy w 2018 nie wyodrębniono funduszu sołeckiego w myśl ustawy z dnia 21 lutego 2014 r. o funduszu sołeckim (Dz. U. z 2014 r. poz. 301)

**Zadania realizowane w Gminie Limanowa w 2018 r. z udziałem środków zewnętrznych, a także zadania realizowane w Gminie Limanowa w latach wcześniejszych, dofinansowane w 2018 r.:**

Ip.	Nazwa zadania	Podmiot / źródło dofinansowania	Kwota dofinansowania (w 2018 r.) W zł	Wkład własny (w 2018 r.) W zł	Łączny koszt realizacji zadania (w 2018 r.) W zł
1	Modernizacja drogi dojazdowej do pól - droga Mordarka do Szubryta - Łysa Góra o dł. 205 m	Województwo Małopolskie	30.000,00	199.183,49	229.183,49
2	Modernizacja drogi dojazdowej do pól - droga Nowe Rybie - Równie o dł. 357 m	Województwo Małopolskie	99.433,00	129.083,01	228.516,01
3	Budowa siłowni zewnętrzna w Pasierbcu - w ramach wygranej w konkursie „Niezwyczajna Małopolska Wieś 2018”	Województwo Małopolskie	50.000,00	0	50.000,00
4	Modernizacja budynku remizy OSP w Wysokiem w ramach konkursu „Małopolskie Remizy 2018”	Województwo Małopolskie	31.170,00	46.231,69	77.401,69
5	Zakup kontenera mieszkalnego - w ramach „Programu integracji społeczności romskiej w Polsce na lata 2014-	Budżet Państwa	46.494,00	5.166,00	51.660,00

	2020"				
6	Przebudowa 420 m odcina drogi Stara Wieś ul. Starowiejska – <b>zadanie zrealizowane w 2017 r.</b>	Miasto Limanowa	35.599,00	0	0
7	Budowa wielofunkcyjnych boisk o nawierzchni z trawy syntetycznej przy Zespole Szkół w Mordarce i Pasierbcu oraz Szkole Podstawowej w Kłodnem - w ramach „Programu rozwoju szkolnej infrastruktury sportowej – edycja 2017”	Budżet Państwa	659.700,00	1.135.485,00	1.795.185,00
8	Modernizacja budynku mieszkalnego Koszary 202 - w ramach „Programu integracji społeczności romskiej w Polsce na lata 2014-2020”	Budżet Państwa	35.000,00	3.993,35	38.993,35
9	Remont przydrożnej kapliczki w miejscowości Nowe Rybie – etap I	Województwo Małopolskie	9.000,00	16.509,69	25.509,69
10	Nauka jazdy na nartach – uczniowie szkół podstawowych Gminy Limanowa -w ramach projektu „Jeżdżę z głową”	Województwo Małopolskie	59.756,10	87.243,90	147.000,00
11	Zakup sprzętu dla jednostek OSP w celu zapewnienia gotowości bojowej - w	Województwo Małopolskie	23.245,00	26.639,00	49.884,00

	ramach konkursu" Bezpieczna Małopolska 2018"				
12	Program ERASMUS+ - unijny program na rzecz kształcenia, szkolenia młodzieży i sportu w SP Stara Wieś 1 - <b>zadanie realizowane od 2015 r. do 2017 r.</b>	Fundacja Rozwoju Systemu Edukacji w Warszawie	15.825,50	0	0
13	„Modernizacja kształcenia zawodowego w Małopolsce II” - obejmująca uczniów: SP Męcina 1, SP Mordarka, SP Pasierbiec, SP Pisarzowa, SP Rupniów, SP Stara Wieś 1, SP Stara Wieś 2 - <b>zadanie realizowane od 2017 r.</b>	Regionalny Program Operacyjny Województwa Małopolskiego na lata 2014- 2020 współfinansowa ny z Europejskiego Funduszu Społecznego	63.721,05	0	54.438,73
14	Poprawa infrastruktury sportowo- rekreacyjnej w miejscowości Młynne	Europejski Fundusz Rolny na rzecz Rozwoju Obszarów Wiejskich w ramach Programu Rozwoju Obszarów Wiejskich na lata 2014 - 2020	91.668,00	52.397,62	144.065.62
15	Poprawa warunków funkcjonowania kompleksu rekreacyjnego przy Wiejskim Domu Kultury w Sowlinach	Europejski Fundusz Rolny na rzecz Rozwoju Obszarów Wiejskich w ramach Programu Rozwoju Obszarów Wiejskich na lata 2014 – 2020	165.779,00	94.757,95	260.536,95

16	Poprawa warunków komunikacyjnych i bezpieczeństwa ruchu poprzez przebudowę drogi gminnej nr K340456 Męcina – Działy – Pisarzowa – <b>zadanie zrealizowane w 2017 r.</b>	Europejski Fundusz Rolny na rzecz Rozwoju Obszarów Wiejskich w ramach Programu Rozwoju Obszarów Wiejskich na lata 2014 - 2020	1.309.701,35	0	0
17	Redukcja emisji zanieczyszczeń do powietrza na terenie Gminy Limanowa poprzez wymianę kotłów na źródła wykorzystujące paliwa stałe - <b>zadanie realizowane od 2017 r.</b>	Regionalny Program Operacyjny Województwa Małopolskiego na lata 2014-2020 – spr z Europejskiego Funduszu Rozwoju Regionalnego	112.002,62	3.022,10	109.298,71
18	Redukcja emisji zanieczyszczeń do powietrza na terenie Gminy Limanowa poprzez wymianę kotłów na kotły gazowe i na biomasę - <b>zadanie realizowane od 2017 r.</b>	Regionalny Program Operacyjny Województwa Małopolskiego na lata 2014-2020 – spr z Europejskiego Funduszu Rozwoju Regionalnego	677.466,22	9.671,40	682.990,68

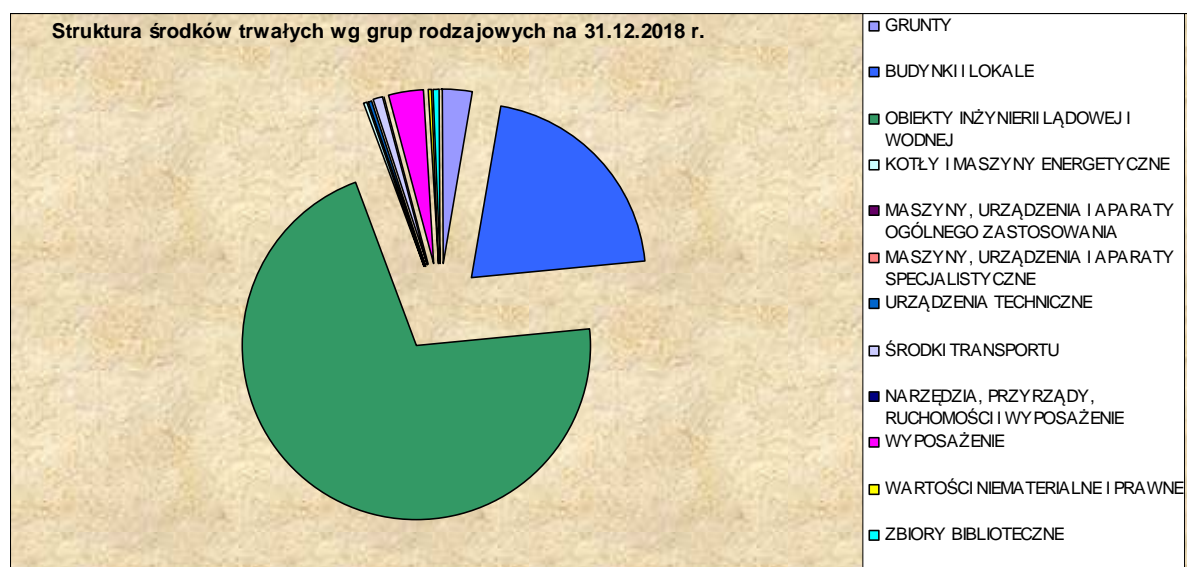
#### 4. Informacja o stanie mienia komunalnego

Wartość majątku Gminy Limanowa na dzień 1 stycznia 2018 roku wynosiła 231.084.217,96 zł, natomiast na dzień 31 grudnia 2018 roku stanowiła kwotę 253.601.264,34 zł, co oznacza, że wartość majątku wzrosła (przy zwiększeniu i zmniejszeniu) o około 9 %.

#### ZESTAWIENIE ZMIAN WARTOŚCI SKŁADNIKÓW MAJĄTKU GMINY LIMANOWA W 2018 ROKU

Lp.	Nr grupy	Nazwa grupy	Stan na dzień 01.01.2018 r. (zł)	Zwiększenia (zł)	Zmniejszenia (zł)	Stan na dzień 31.12.2018 r.(zł)
1	0	GRUNTY	6 475 138,80	357 697,99	8 000,00	6 824 836,79
2	1	BUDYNKI I LOKALE ORAZ SPÓŁDZIELCZE PRAWO DO LOKALU UŻYTKOWEGO I SPÓŁDZIELCZE WŁASNOŚCIOWE PRAWO DO LOKALU MIESZKALNEGO	49 541 415,61	3 468 214,61	5 041,88	53 004 588,34
3	2	OBIEKTY INŻYNIERII LĄDOWEJ I WODNEJ	161 103 872,42	18 755 055,52	430 927,62	179 428 000,32
4	3	KOTŁY I MASZyny ENERGETYCZNE	657 253,64	0,00	4 500,00	652 753,64
5	4	MASZyny, URZĄDZENIA I APARATY OGÓLNEGO ZASTOSOWANIA	403 261,74	38 678,80	14 947,30	426 993,24
6	5	MASZyny, URZĄDZENIA I APARATY SPECJALISTYCZNE	80 679,00	32 795,25	5 500,00	107 974,25
7	6	URZĄDZENIA TECHNICZNE	240 139,17	15 000,00	0,00	255 139,17
8	7	ŚRODKI TRANSPORTU	2 181 596,01	0,00	0,00	2 181 596,01
9	8	NARZĘDZIA, PRZYRZĄDY, RUCHOMOŚCI I WYPOSAŻENIE GDZIE INDZIEJ NIESKLASYFIKOWANE	517 655,82	0,00	9 459,88	508 195,94
10	-	WYPOSAŻENIE	8 346 629,15	642 367,19	555 132,54	8 433 863,80
11	-	ZBIORY BIBLIOTECZNE	1 111 061,77	345 491,14	100 834,34	1 355 718,57
21	-	WARTOŚCI NIEMATERIALNE I PRAWNE	425 514,83	33 867,50	37 778,06	421 604,27
			231 084 217,96	23 689 168,00	1 172 121,62	253 601 264,34

**Wykres. Struktura środków trwałych wg grup rodzajowych na dzień 31.12.2018 r.**



## 5. Ochrona zdrowia

Na terenie gminy w 2018 r. funkcjonowały 2 podmioty lecznicze w Męcinie i Nowym Rybiu, zarządzane przez NZOZ. Liczba pacjentów w 2018 r., korzystających z tych podmiotów wynosiła 7419, a liczna udzielonych świadczeń zdrowotnych – 24 418.

Ponadto na terenie gminy zlokalizowane są indywidualne praktyki lekarskie oraz stomatologiczne. Ze względu na małą liczbę ośrodków i brak specjalistycznej kadry mieszkańcy gminy zmuszeni są korzystać z usług ośrodków zdrowia zlokalizowanych poza terenem gminy, m. in w Mieście Limanowa.

Na terenie miasta znajduje się Szpital Powiatowy, z którego usług medycznych korzystają mieszkańcy całego Powiatu Limanowskiego.

Na terenie gminy w 2018 r. funkcjonowały dwie apteki, zlokalizowane w m. Męcina, prowadzone przez podmioty niepubliczne.

W 2018 r. zrealizowano następujące programy profilaktyczne:

- szkolenie dla pracowników urzędu gminy Limanowa oraz jednostek organizacyjnych gminy w zakresie *prewencji i wykrywania chorób układu krążenia w populacji mieszkańców województwa małopolskiego w 2018 roku*, realizowane przez Krakowski Szpital Specjalistyczny im. Jana Pawła II.
- realizacja projektów promujących zdrowy styl życia w szkołach gminnych, m. in. Już płynię, Jeżdżę z głową – nauka jazdy na nartach.

Na dzień 1 stycznia 2018 r. 59 podmiotów posiadało zezwolenie na sprzedaż napojów alkoholowych, natomiast na dzień 31 grudnia 2018 r. – 54



podmioty. Przyczyną zmniejszenia się ilości punktów sprzedaży była likwidacja małych sklepów detalicznych, prowadzonych przez indywidualne osoby fizyczne.

Z tzw. funduszu korkowego (środków uzyskanych przez gminę z tytułu udzielonych zezwoleń na sprzedaż alkoholu), w 2018 r. sfinansowane zostały następujące wydatki:

<b>Lp.</b>	<b>Zadanie</b>	<b>Kwota wydatkowana w zł</b>
1.	Porozumienia z SOIK	5.000,00
2.	Opinie biegłych kierowane przez sąd i gminną komisję rozwiązywania problemów alkoholowych oraz koszty opłaty sądowej	4.596,76
3.	Realizacja programów profilaktycznych w Szkołach Podstawowych, organizowanie i prowadzenie zajęć edukacyjno – warsztatowych, udział w spektaklach o charakterze profilaktyczno – edukacyjnym, zakup ulotek, plakatów, płyt itp. Tworzenie warunków i promocja zdrowego trybu życia bez uzależnień: m.in., konkursy, kampanie, zajęcia pozalekcyjne, koła zainteresowań, zajęcia sportowe w ramach upowszechniania sportu powszechnego, wypoczynek letni z realizacją programu profilaktyki uzależnień w tym kolonie letnie i zimowe	16.170,00
4.	Wspieranie stowarzyszeń i organizacji pozarządowych, ruchów samopomocowych AA,AL-ANON	2.000,00
5.	Szkolenia członków komisji rozwiązywania problemów alkoholowych	374,00
6.	Działalność pozalekcyjna, sportowa i kulturalna, organizacja czasu wolnego oraz realizacja szkolnych programów profilaktycznych w ramach profilaktyki uzależnienia od alkoholu, narkotyków i internetu oraz wynagrodzenia członków komisji	78.086,83
7.	Przeciwdziałanie narkomanii	8.700,00
	<b>RAZEM</b>	<b>114.927,59</b>

Do gminnej komisji rozwiązywania problemów alkoholowych w 2018 r. wpłynęło 47 zgłoszeń o nadużywanie alkoholu.

## 6. Pomoc społeczna

W 2018 r. beneficjentami pomocy społecznej było ogółem 850 świadczeniobiorców, którym decyzją przyznano świadczenie z pomocy społecznej, w tym 790 świadczeniobiorców, których dochód mieści się w kryterium dochodowym wynikającym z ustawy o pomocy społecznej oraz 60 świadczeniobiorców, których dochód jest wyższy od kryterium dochodowego.

W 2018 r. 1336 rodzin otrzymało zasiłki rodzinne na dzieci. Liczba dzieci, na które rodzice otrzymywali zasiłek rodzinny wynosiła 3560.

Rzeczywista liczba rodzin mających ustalone prawo do świadczenia wychowawczego (tzw. 500+) wyniosła w 2018 r. ogółem 2501. Z tej formy pomocy skorzystało łącznie 4570 dzieci.

### Kwota wydatkowana w 2018 r. w skali gminy na:

Zasiłki celowe	– 81 035,79 zł
Zasiłki stałe	– 434 951,69 zł
Zasiłki okresowe	– 290 098,62 zł
Świadczenia pieniężne na zakup żywności	– 356 724,51 zł
Świadczenia wychowawcze	– 24 464 059,60 zł
Świadczenia rodzinne	– 8 884 943,10 zł
Zasiłki dla opiekuna	– 252 187,20 zł
Świadczenia rodzicielskie	– 803 974,32 zł
Zasiłki pielęgnacyjne	– 1 127 335,98 zł
Świadczenie z funduszu alimentacyjnego	– 285 070,00 zł
Świadczenie z programu „Dobry start”	– 1 233 300,00 zł

Głównymi powodami przyznania świadczeń z pomocy społecznej były:

	2018 rok	
	Liczba rodzin	%
Ubóstwo	295	63,2
Sieroctwo	0	0,0
Bezdomność	1	0,2
Potrzeba ochrony macierzyństwa	119	25,5
W tym: Wielodzietność	115	24,6
Bezrobocie	146	31,3
Niepełnosprawność	244	52,2
Długotrwała lub ciężka choroba	285	61,0
Bezradność w sprawach opiek.- wychowawczych i prowadzenia gospodarstwa domowego - ogółem	9	1,9
W tym: rodziny niepełne	3	0,6

W tym: rodziny wielodzietne	2	0,4
Przemoc w rodzinie	10	2,1
Potrzeba ochrony ofiar handlu ludźmi	0	0,0
Alkoholizm	34	7,3
Narkomania	0	0,0
Trudności w przystosowaniu do życia po zwolnieniu z zakładu karnego	2	0,4
Trudności w integracji osób, które otrzymały status uchodźcy lub ochronę uzupełniającą	0	0,0
Zdarzenie losowe	2	0,4
Sytuacja kryzysowa	0	0,0
Kłęska żywiołowa lub ekologiczna	9	1,9

W 2018 roku Gminny Ośrodek Pomocy Społecznej wydał 728 Kart Dużej Rodziny.

W 38 rodzinach została wdrożona procedura Niebieskiej Karty. 42 osoby skorzystały z Punktu Informacji, Wsparcia i Pomocy dla Osób Dotkniętych Przemocą w Rodzinie.

W roku 2018 Gminny Ośrodek Pomocy Społecznej w Limanowej zawarł umowę z:

- Nowosądeckim Ośrodkiem Profilaktyki Społecznej w Nowym Sączu dotyczącą organizacji kolonii socjalno – zdrowotnej dla dzieci z rodzin najuboższych, wielodzietnych, samotnie wychowujących;
- Caritas Archidiecezji Krakowskiej na realizację Programu Operacyjnego Pomoc Żywnościowa (FEAD).

#### **PROJEKTY REALIZOWANE PRZES GOPS W 2018 R.**

- W 2018r. GOPS we współpracy z Biblioteką, KGW i Świetlicami Wiejskimi realizował projekt pt. „Rozwijanie form wsparcia i pomocy na rzecz osób starszych 50+”. W ramach projektu zrealizowano 41 zadań, w tym usługi edukacyjne w formie spotkań autorskich, spotkań ze specjalistami z zakresu zdrowego odżywiania, bezpieczeństwa, biblioterapii, leczenia uzdrowiskowego, ziołolecznictwa, ruchu i diety w profilaktyce chorób cywilizacyjnych, w których wzięło udział 396 uczestników. Zorganizowano 21 warsztatów edukacyjno-integracyjnych z udziałem dzieci, w których wzięło udział 342 uczestników. Tematy warsztatów to m.in. „Tradycja Naszych Ojców”, „Ozdoby bożonarodzeniowe”.

Wspierano mieszkańców Gminy poprzez tworzenie warunków dla funkcjonowania nieformalnych grup samopomocowych.

Zorganizowano seminarium wyjazdowe do Stróż/k Grybowa, gdzie odbyły się wykłady oraz warsztaty nt. „Wartości leczniczych miodów i produktów pszczelich – zastosowanie w leczeniu”

Zorganizowano wyjazd do Centrum Kongresowego ICE Kraków na koncert Kiepura Forever

Zorganizowano seminarium wyjazdowe na wykłady prof. dr hab. Stanisława Ziemiańskiego w ramach Uniwersytetu III Wieku do Akademii Ignatianum w Krakowie na temat „Kolędy w kulturze polskiej”. W drodze na wykład seniorzy mieli możliwość zwiedzania Centrum Jana Pawła II, Muzeum Jana Pawła II oraz Sanktuarium w Łagiewnikach. Na zakończenie wszyscy udali się na świąteczny spacer udekorowanymi uliczkami Krakowa.

Wydano Informator dla seniorów i ich rodzin. Broszura ma za zadanie ułatwić seniorom dostęp do podstawowych informacji z dziedziny zdrowia, usług opiekuńczo-rehabilitacyjnych, instytucji świadczących pomoc. Ponadto atrakcji turystycznych i kulturalnych dostępnych na terenie gminy.

- Program „Pomoc państwa w zakresie dożywiania” – z tej formy pomocy skorzystało w 2018 r. 463 dzieci.

- W ramach współpracy z Caritas GOPS realizował Program Operacyjny Pomoc Żywnościową (FEAD). W 2018 roku 1426 osób było uprawnionych do otrzymania pomocy żywnościowej.

- „Rodziny adopcyjne” projekt realizowany we współpracy z fundacją Stichting Hulp aan Limanowa z Holandii. W roku 2018 z tej formy pomocy skorzystało 29 rodzin, które otrzymały pomoc rzeczową.

- Kolonia socjalno-zdrowotna we współpracy z Nowosądeckim Ośrodkiem Profilaktyki Społecznej. W roku 2018 zorganizowano wyjazd 24 dzieci z terenu gminy na kolonię.

- Program „Rodzina 500+”
- Program „Dobry start”
- Program „Za życiem”
- Program „Przeciwdziałania przemocy w rodzinie”
- „Szlachetna paczka”

## 7. Działalność inwestycyjna i remontowa

### Wykaz inwestycji i remontów w 2018 r.:

#### TRANSPORT

W 2018 roku zrealizowano ok. 8 km odcinków dróg na kwotę 7 140 897,99 zł, przy udziale środków zewnętrznych w wysokości 815 822,00 zł. Dokonano remontu drogi gminnej Pisarzowa – Łąki – Działy przy współudziale dofinansowania z PROW oraz drogi gminnej Męcina – Podgórze. W ramach modernizacji dróg wewnętrznych dokonano przebudowy 16 dróg wraz z modernizacją mostu w Siekierczynie, na łączną kwotę 3 639 873,32 zł. Przy udziale dotacji z Funduszu Ochrony Gruntów Rolnych, wyremontowano drogi rolnicze Nowe Rybie Równie oraz Mordarka do Szubryta – Łysa Góra. Zrealizowano zadanie dostawy i montażu wiat przystankowych w ciągu drogi powiatowej Limanowa Chełmiec, Tarnawa Stare Rybie – Rupniów, Cieniawa – Mordarka, Limanowa – Szyk – Mstów oraz drogi krajowej nr 28 w m. Wysokie.

W ramach bieżącego utrzymania dróg gminnych i wewnętrznych w 2018 r., w tym dostawa materiału kamiennego, dostawa masy asfaltowej do remontu dróg, wyrobów betonowych, roboty ziemne koparką, likwidacja szkód powodziowych związanych z intensywnymi opadami deszczu, wydatkowano kwotę 1 467 606,24 zł.

W 2018 r. wybudowano oświetlenie uliczne na łączną kwotę 338 228,82 zł, w miejscowościach Siekierzyna II, Rupniów, Makowica i Kisielówka.

W 2018 r. udzielono pomocy finansowej następujących samorządom:

- Miastu Limanowa w kwocie 300 000,00 zł na odbudowę mostu w ciągu ul. Michała Dudka na rzece Łososina w Limanowej,
- Gminie Tymbark w kwocie 25 600,00 zł na zadanie pn. „Przebudowa drogi powiatowej nr 1618K relacji Limanowa – Szyk – Mstów – w km 3+580-4+214 oraz 4+511-5+565 – wykonanie chodnika w miejscowości Piekietko”.

#### INFRASTRUKTURA WODOCIĄGOWA

Długość czynnej sieci wodociągowej (z przyłączami) na dzień 31.12.2018 roku wynosiła ok. 78,5 km. Dostęp do sieci wodociągowej (w tym będącej w posiadaniu spółek wodnych) posiada ok. 55% gospodarstw.

W 2018 r. największymi zadaniami jakie realizowano w tej dziedzinie to budowa sieci wodociągowej w sołectwie Kanina wraz z budową zbiornika na wodę w m. Wysokie oraz budowa wodociągu z przyłączami w sołectwie Nowe Rybie i Stare Rybie wraz z budową zbiornika na wodę (zadanie wieloletnie).

Na terenie gminy Limanowa w 2018 roku działały następujące spółki wodne:

- spółka wodna w Męcinie,
- spółka wodna Stara Wieś – Wola,
- spółka wodna „Siekierczyna I” w Siekierczynie,
- spółka wodna w Pisarzowej,
- spółka wodna w Mordarce,
- spółka wodna w Kisielówce,
- spółka wodna w Młynnem,
- spółka wodna w Pasierbcu,
- spółka wodna w Rupniowie II,
- spółka wodna w Kłodnem ,
- spółka wodna w Rupniowie I.

Natomiast Gmina Limanowa administruje następującymi wodociągami:

- wodociąg Koszary,
- wodociąg Wysokie,
- wodociąg Lipowe,
- wodociąg Stara Wieś – Rola,
- wodociąg Stara Wieś – Morgi,
- wodociąg Nowe Rybie,
- wodociąg Sowliny,

oraz studniami:

- studnia głębinowa w Starej Wsi – Szkoła,
- studnia głębinowa w Młynnem – Szkoła,
- studnia głębinowa w Starym Rybiu – Szkoła,
- studnia kopana w Kaninie – Szkoła,
- studnia kopana w Siekierczynie II – Szkoła.

## **INFRASTRUKTURA KANALIZACYJNA**

Długość czynnej sieci kanalizacyjnej (z przyłączy) na dzień 31.12.2018 roku wynosiła ok. 125 km. Dostęp do sieci kanalizacyjnej posiada ok. 25% gospodarstw. Ilość przyłączy kanalizacyjnych wynosiła 1539 szt., przy czym ilość osób korzystających z kanalizacji gminnej opiewała na 5165 osób.

W 2018 roku Gmina Limanowa wykonała kanalizację o długości 2,28 km w miejscowości Mordarka – Łazy, oraz o długości 27,19 km w miejscowościach Młynne, Pasierbiec, Łososina Górna i Makowica. Do kanalizacji sanitarnej podłączono 250 budynków mieszkalnych, 8 budynków usługowych i uzbrojono 38 działek budowlanych. W 2018 r. zakończono budowę oczyszczalni ścieków w miejscowości Młynne, której łączny koszt wynosił 8 673 517,01 zł.

Ponadto przystąpiono do realizacji zadania budowy oczyszczalni i sieci kanalizacyjnej w sołectwie Stara Wieś.

## INFRASTRUKTURA GAZOWA

Infrastruktura gazowa na terenie gminy przedstawia się następująco:

	Czynne przyłącza gazowe (szt.)		Czynne przyłącza gazowe (m)	Gazociągi bez przyłączy gazowych (m.)
	Ogółem	w tym do budynków mieszkalnych		
Stan na 31.12.2017 r.	3 782	3 693	107 469	281 517
Stan na 31.12.2018 r.	3 870	3 837	108 383	284 123

\* Źródło: Polska Spółka Gazownictwa Sp. z o.o. o/Kraków

## OŚWIATA

Zadania inwestycyjne zrealizowane w 2018 r. w szkołach gminnych:

Lp.	Nazwa zadania	Koszt inwestycji w zł
1	Modernizacja budynku Szkoły Podstawowej w Pisarzowej	80 319,00
2	Modernizacja budynku Szkoły Podstawowej Nr 2 w Siekierczynie	67 650,00
3	Modernizacja budynku Szkoły Podstawowej w Wysokiem	51 812,26
4	Modernizacja budynku Szkoły Podstawowej w Rupniowie	68 880,00
5	Modernizacja budynku Szkoły Podstawowej w Nowym Rybiu	49 815,00
6	Modernizacja budynku Szkoły Podstawowej w Kaninie	25 882,91
7	Modernizacja budynku Szkoły Podstawowej w Młynem	52 310,06
8	Dostawa wyposażenia kuchennego dla Szkoły Podstawowej Nr 1 w Męcinie	20 000,00
9	Rewitalizacja przestrzeni publicznej na terenie Gminy Limanowa w celu rozwiązywania zdiagnozowanych problemów i potrzeb społecznych – „Rozbudowa Szkoły Podstawowej Nr 1 w Siekierczynie”	934 016,40



## INFRASTRUKTURA SPORTOWA

W ramach zadań inwestycyjnych realizowanych w 2018 r. mających na celu rozwój infrastruktury sportowej zrealizowano następujące zadania :

1. Budowa wielofunkcyjnego boiska o nawierzchni z trawy syntetycznej przy Szkole Podstawowej w Pasierbcu (zakres zadania to budowa boiska o wym. 37,0 x 21,5m z piłkochwyłtami o wys. 6.0 m, przebudowa ogrodzenia terenu z zabezpieczeniem skarpy murkami i inne roboty towarzyszące).
2. Budowa wielofunkcyjnego boiska o nawierzchni z trawy syntetycznej przy Szkole Podstawowej w Mordarce (zakres zadania to budowa boiska do gry w piłkę nożną o wym 60.0 x 30.0 m z piłkochwyłtami, wys. 6.0 m przebudowa sieci elektrycznej oświetlenia wewnętrznego, budowa i nadbudowa ogrodzenia, remont ogrodzenia, wymiana nawierzchni z trawy syntetycznej na dwóch boiskach do gry w siatkówkę i koszykówkę, utwardzenie powierzchni gruntu kostką).
3. Budowa wielofunkcyjnego boiska o nawierzchni syntetycznej przy Szkole Podstawowej w Kłodnem (zadanie obejmowało budowę boiska sportowego o nawierzchni z trawy syntetycznej o wym. 43,30 x 30.50 m z piłkochwyłtami wys. 6.0 m, zabezpieczenie skarpy murkami, utwardzenie powierzchni gruntu kostką, wykonanie pobocza (chodnika) z kostki brukowej).
4. Budowa przyszkolnego boiska sportowego wraz z remontem infrastruktury sportowej przy Szkole Podstawowej nr 2 w Męcinie (zadanie obejmowało budowę boiska sportowego o wymiarach 34,0x18.0 m z piłkochwyłtami o wys. 6.0 m, przebudowa szatni przy boisku (trybuny), przebudowa ogrodzenia, remont schodów terenowych, zabezpieczenie terenu murkami, utwardzenie placu przy szkole kostką brukową).
5. Modernizacja obiektów sportowo - rekreacyjnych: Poprawa infrastruktury sportowo- rekreacyjnej w miejscowości Młynne (zadanie obejmowało przebudowę boiska sportowego wielofunkcyjnego o wym 20,00 x 13.05 m z piłkochwyłtami wys. 6.0 m, przebudowa ogrodzenia, utwardzenie powierzchni gruntu kostką brukową).
6. Modernizacja obiektów sportowo - rekreacyjnych: Poprawa warunków funkcjonowania kompleksu rekreacyjnego przy Wiejskim Domu Kultury w Sowlinach (w ramach zadania wykonano przebudowę boiska wielofunkcyjnego o nawierzchni z trawy syntetycznej o wym. 25.0 x 16.0 m z piłkochwyłtami o wys 4,0 m, wykonano remont placu zabaw wraz z wymianą nawierzchni bezpiecznej, wykonano utwardzenie powierzchni gruntu kostką brukową, przebudowano fragment ogrodzenia, wybudowano altanę o wym 5,0 x 3,0 m).

Na terenie Gminy Limanowa brak jest ścieżek rowerowych wytyczonych w terenie.

## BUDYNKI KOMUNALNE

1. Modernizacja budynku wielofunkcyjnego w m. Nowe Rybie (remont klatki schodowej, wiatrołapu, łazienki, pomieszczeń na I piętrze)– koszt zadania – 119 496,96 zł
2. Modernizacja budynku OSP Wysokie – koszt zadania 77 401,69
3. Modernizacja budynku Urzędu Gminy Limanowa (remont pomieszczeń Wydziału GKMik)– koszt zadania- 31 662,88
4. Zagospodarowanie centrum wsi Pisarzowa (modernizacja budynku Wiejskiego Domu Kultury w Pisarzowej wraz z ułożeniem nawierzchni z kostki brukowej oraz wykonaniem siłowni zewnętrznej)– koszt zadania w 2018 r.– 598 552,16

## INTERNET

We współczesnym świecie cyfryzacja i nowe technologie dostępne dzięki rozbudowie sieci światłowodowych zmieniają świat i pozwalają mieszkańcom korzystać z ultraszybkiego i stabilnego Internetu. Biorąc pod uwagę lokalne potrzeby, Orange Polska buduje sieć światłowodową na terenie m.in. gminy Limanowa w ramach **projektu „Nowosądecki Orange Światłowód”**. Inwestycja jest współfinansowana ze środków Unii Europejskiej w ramach Programu Operacyjnego Polska Cyfrowa (POPC). Ważnym elementem inwestycji jest doprowadzenie sieci do jednostek oświatowych. Jest to związane z wdrażaniem programu rządowego, który zakłada uruchomienie Ogólnopolskiej Sieci Edukacyjnej (OSE) zapewniającej szkołom bezpłatny, szybki i bezpieczny dostęp do Internetu, a co za tym idzie możliwość realizowania programów edukacyjnych on-line, dostęp do nieograniczonych zasobów wiedzy i wykorzystanie ich w procesie nauczania. Na obszarze gminy Limanowa projekt obejmie swym zasięgiem 3145 gospodarstw domowych w miejscowościach: Bałazówka, Kanina, Kisielówka, Kłodne, Koszary, Limanowa, Łososina Górna, Makowica, Męcina, Młynne, Nowe Rybie, Pasierbiec, Pisarzowa, Rupniów, Siekierczyna, Stara Wieś, Stare Rybie, Walowa Góra, Wysokie oraz 15 szkół podstawowych w miejscowościach: Kanina, Kłodne, Męcina, Młynne, Mordarka, Nowe Rybie, Pasierbiec, Pisarzowa, Rupniów, Siekierczyna, Stara Wieś, Stare Rybie, Wysokie. Zgodnie z obowiązującymi zasadami w ramach projektów POPC inwestycja realizowana jest do granicy działek gospodarstw domowych z listy adresów kwalifikujących się do dofinansowania (tak zwanych „białych plam” na mapie dostępu do Internetu), wskazanych przez Urząd Komunikacji Elektronicznej. Doprowadzenie sieci do gospodarstw domowych będzie sukcesywnie realizowane do końca września 2020 r.

## 8. Gospodarka mieszkaniowa i komunalna

Zasób mieszkaniowy Gminy Limanowa w 2018 roku kształtował się według charakterystyki określonej w poniższej tabeli.

Budynek	Ilość lokali mieszkalnych	Powierzchnia użytkowa
Szkoła Podstawowa Pisarzowa	lokal mieszkalny	50 m <sup>2</sup>
	lokal mieszkalny	29 m <sup>2</sup>
Budynek wielofunkcyjny Stare Rybie 11	lokal mieszkalny	35,82 m <sup>2</sup>
	lokal mieszkalny	25,20 m <sup>2</sup>
	lokal mieszkalny	35,82 m <sup>2</sup>
Budynek Pisarzowa 204	lokal mieszkalny	24,50 m <sup>2</sup>
Budynek wielofunkcyjny Rupniów 228	lokal mieszkalny	50 m <sup>2</sup>
Budynek socjalny Koszary 202	lokal mieszkalny	47,36 m <sup>2</sup>
Budynek komunalny Koszary 19	6 lokali mieszkalnych	240 m <sup>2</sup>
Dom Nauczyciela Męcina 544	lokal mieszkalny	47 m <sup>2</sup>
	lokal mieszkalny	53m <sup>2</sup>
	lokal mieszkalny	52m <sup>2</sup>
	lokal mieszkalny	47m <sup>2</sup>
	lokal mieszkalny	47 m <sup>2</sup>
	lokal mieszkalny	53 m <sup>2</sup>
	lokal mieszkalny	28 m <sup>2</sup>
	lokal mieszkalny	28 m <sup>2</sup>
	lokal mieszkalny	28 m <sup>2</sup>
Budynek wielofunkcyjny Męcina 536	lokal mieszkalny	56,30 m <sup>2</sup>

	lokal mieszkalny	40,61 m <sup>2</sup>
	lokal mieszkalny	62,59 m <sup>2</sup>
Budynek Stara Wieś 760	lokal mieszkalny	73,50 m <sup>2</sup>
Budynek Kłodne 235 A	lokal mieszkalny	71,40 m <sup>2</sup>

W 2018 r. nie dokonano remontu budynków komunalnych mieszkaniowych. Dokonano zakupu kontenera mieszkalnego dla rodziny Romskiej w ramach „Programu integracji społeczności romskiej w Polsce na lata 2014-2020”.

## 9. Sprawy obywatelskie

W 2018 roku w gminie nie realizowano zadań w oparciu o budżet obywatelski. Mieszkańcy gminy mieli możliwość złożenia wniosków do budżetu obywatelskiego Województwa Małopolskiego, w ramach którego zgłoszono 2 projekty z gminy:

1. „Wystrojony Folklor – zakup strojów regionalnych dla grup folklorystycznych z powiatu limanowskiego i nowosądeckiego”,
2. „Stroje sportowe i taneczne dla szkół podstawowych z tereny Gminy Limanowa”.

Żaden z projektów nie uzyskał wystarczającej ilości głosów, która pozwoliłaby na realizację zadań.

W 2018 r. przeprowadzono konsultacje społeczne dotyczące następujących kwestii:

1. zaopiniowanie Programu współpracy z organizacjami pozarządowymi na 2019 r.,
2. zaopiniowania projektu uchwały w sprawie ustalenia zasad usytuowania na terenie gminy miejsc sprzedaży i podawania napojów alkoholowych oraz projektu uchwały w sprawie ustalenia maksymalnej liczby zezwoleń na sprzedaż napojów alkoholowych na terenie gminy.

W 2018 r. przeprowadzono sprawozdawcze zebrania wiejskie w każdym sołectwie gminy. Podczas zebrań sołtysi przekazali informację o wydatkowanych środkach w danym sołectwie w poprzednim roku oraz planowane zadania inwestycyjne. Z kolei mieszkańcy mieli możliwość zgłoszenia wniosków inwestycyjnych oraz prośb w ramach bieżących prac w sołectwie.

Główne kwestie zgłaszane przez mieszkańców podczas zebrań wiejskich dotyczyły budowy dróg, naprawy nawierzchni istniejących dróg

oraz bieżącego utrzymania dróg, budowy chodników, sieci wodociągowych oraz sieci kanalizacyjnych.

Frekwencja podczas zebrań kształtowała się na poziomie 10%.

Ponadto w 2018 r. odbyły się dodatkowe zebrania wiejskie zwołane przez sołtysów w miejscowościach:

- Męcina, które dotyczyło planowanej budowy linii kolejowej Podłęże – Piekietko z udziałem przedstawiciela PKP Polskie Linie Kolejowe, w spotkaniu udział wzięło 225 mieszkańców sołectw Męcina, Pisarzowa i Mordarka,
- Kłodne – dotyczące planowanych inwestycji na terenie sołectwa.

Do urzędu wpłynęło w 2018 r. 59 wniosków o udostępnienie informacji publicznej. We wszystkich przypadkach informacja została udostępniona wnioskodawcy.

W sprawozdawanym roku wpłynęły 3 skargi w rozumieniu Kodeksu postępowania administracyjnego. Przedmiotem skarg, były kwestie związane z utrzymaniem drogi, uregulowania stanu prawnego drogi gminnej oraz organizacji dowozu do szkoły gminnej.

W sprawozdawanym roku wpłynęło szacunkowo 360 wniosków mieszkańców w zakresie utrzymania i budowy dróg, sieci wodociągowych, kanalizacyjnych.

W sprawozdawanym roku nie wpłynęły żadne petycje.

W 2018 funkcjonowało w gminie :

### **11 klubów sportowych:**

- LKS „Olimpia” Pisarzowa
- LKS „Mordarka”
- LKS Rupniów
- LKS „Słomka” Siekierczyna
- UKS „Patria” Młynne
- UKS Kłodne
- LKS „Starówka” Stara Wieś
- UKS „Gumisie” Stara Wieś
- LKS „Wierchy” Pasierbiec
- LKS „Smolnik” Męcina
- LKS „Rybie” Nowe Rybie

### **13 Kół Gospodyń Wiejskich :**

- KGW Męcina
- KGW Pisarzowa

- KGW Kłodne
- KGW Lipowe
- KGW Stara Wieś Rola
- KGW Stara Wieś Wola
- KGW Rupniów Centrum
- KGW Rupniów Bednarki
- KGW Siekierczyna I
- KGW Pasierbiec
- KGW Łososina Górna
- KGW Makowica
- KGW Sowliny

**5 Zespołów Regionalnych :**

- Spod Kicek - Mordarka
- Kijom Worci - Pisarzowa
- Pisarzowianie - Pisarzowa
- Mali Męcinianie - Męcina
- Pasierbiocki - Pasierbiec

Organizacje pozarządowe nie będące podmiotami wymienionymi powyżej :

- Orkiestra Dęta Męcina - stowarzyszenie
- SEPiA - Stowarzyszenie Entuzjastów Pomysłów i Aktywności - Pisarzowa
- Stowarzyszenie Na Rzecz Rozwoju Ziemi Pasierbieckiej - Pasierbiec
- Stowarzyszenie Miłośników Przeszłości i Rozwoju Wsi Pisarzowa
- Ochotnicze Straże Pożarne

W 2018 r. w ramach konkursu na realizację zadania własnego Gminy Limanowa, polegającego na tworzeniu warunków sprzyjających rozwojowi sportu na terenie Gminy Limanowa została przeznaczona kwota 280 000,00 zł. Kwota ta została przyznana następującym Klubom sportowym zgodnie z podziałem:

## Raport o stanie Gminy Limanowa za 2018 r.

Lp.	Nazwa wnioskodawcy	Nazwa projektu	Kwota w zł
1.	Ludowy Klub Sportowy „Olimpia” Pisarzowa	Upowszechnianie kultury fizycznej i sportu, organizowanie zawodów, imprez, szkoleń sportowych w zakresie piłki nożnej i siatkowej na terenie wsi Pisarzowa oraz reprezentowanie Gminy Limanowa na zewnątrz	54 000,00
2.	Ludowy Klub Sportowy Mordarka	Propagowanie kultury fizycznej, zdrowego trybu życia, upowszechnianie sportu wśród mieszkańców Gminy Limanowa, poprzez działalność szkoleniową, uczestnictwo w zorganizowanej rywalizacji sportowej oraz organizacja zajęć sportowych	47 000,00
3.	Ludowy Klub Sportowy Rupniów	Upowszechnianie kultury fizycznej i sportu oraz reprezentowanie Gminy Limanowa na zewnątrz	38 000,00
4.	Ludowy Klub Sportowy „Słomka” Siekierczyna	Organizacja zawodów, imprez sportowo-rekreacyjnych w Siekierczynie	27 000,00
5.	Ludowy Klub Sportowy Wierchy” Pasierbiec	Dofinansowanie LKS „Wierchy” Pasierbiec w ramach poprawy warunków uprawiania sportu w Gminie Limanowa. Organizacja i prowadzenie rozgrywek piłki nożnej we wsi Pasierbiec	26 000,00
5.	Ludowy Klub Sportowy „Rybie”	Realizacja projektu służącego poprawie warunków uprawiania sportu i poprawie wyników we współzawodnictwie sportowym na terenie Gminy Limanowa w 2018 r. oraz zwiększenie dostępności społeczności lokalnej do działalności sportowej prowadzonej przez organizacje sportowe	20 000,00
6.	Uczniowski Klub Sportowy „Patria” Młynne	Szkolenie zawodników w biegu na orientację oraz organizacja imprez sportowych w zakresie biegu na orientację, biegów przełajowych i tenisa stołowego	18 000,00
7.	Uczniowski Klub Sportowy „Kłodne”	Poprawa warunków uprawiania sportu i poprawa wyników we współzawodnictwie sportowym na terenie Gminy Limanowa w narciarstwie klasycznym	15 000,00
8.	Ludowy Klub Sportowy „Smolnik” Męcina	Poprawa warunków sprzyjających rozwojowi sportu i poprawa wyników we	14 000,00



		współzawodnictwie sportowym na terenie Gminy Limanowa w 2018 r.	
9.	Uczniowski Klub Sportowy „Gumisie” Stara Wieś	Organizowanie i współorganizowanie zawodów, szkoleń i imprez sportowych w zakresie narciarstwa, pływania i unihokeja dla dzieci i młodzieży	11 000,00
10.	Ludowy Klub Sportowy „Starówka” Stara Wieś	Organizacja, prowadzenie zajęć sportowych dla mieszkańców wsi Stara Wieś i udział w rozgrywkach Limanowskiego Podokręgu Piłki Nożnej sezon 2017/2018	10 000,00

Ponadto na podstawie art. 30 ust. 1 ustawy z dnia 8 marca 1990 r. o samorządzie gminnym i uchwały Nr V/32/2011 Rady Gminy Limanowa z dnia 31 marca 2011 r. w sprawie określenia szczegółowych warunków i trybu przyznawania oraz wysokości nagród dla zawodników za osiągnięcia wysokich wyników sportowych (Dz. Urz. Woj. Małopolskiego Nr 266, poz. 2152 i z 2016 r. poz. 7905), po zapoznaniu się z opinią Gminnej Rady Sportu, Wójt Gminy Limanowa Zarządzeniem Nr 81/2018 przyznał nagrody dla 3 zawodników za osiągnięcie wysokich wyników sportowych w 2017 r. na łączną kwotę 4 500,00 zł.

## **10. Bezpieczeństwo publiczne**

### **PRZESTĘPCZOŚĆ W GMINIE**

Zgodnie z posiadanymi danymi, w 2018 r. na terenie gminy odnotowano 1130 zdarzeń interwencyjnych i zdarzeń kryminalnych. Złożono 184 zawiadomień o popełnieniu przestępstwa i 98 o popełnieniu wykroczenia. Liczba wykroczeń popełnionych na terenie gminy w 2018 r. wynosiła 385, w tym 287 zakończonych postępowaniem mandatowym i pouczeniem oraz 98 zakończonych sporządzeniem wniosku o ukaranie lub odstąpienie od ukarania.

Czyny zabronione:

- przeciwko zdrowiu i życiu – 4 przestępstwa co stanowił 2,2 % wszystkich czynów,
- przeciwko mieniu – 112 przestępstw – 60,9% wszystkich przestępstw,
- dotyczące przestępstw gospodarczych – 28 przestępstw, co stanowi 15,2 % wszystkich przestępstw.

Gmina nie posiada Straży Gminnej.

## DZIAŁANIA PREWENCYJNE

Komenda Powiatowa Policji w Limanowej w 2018 r. na terenie gminy prowadziła akcje i działania prewencyjne o tematyce:

1. Odblaskowa szkoła
2. Bezpieczne Wakacje, Ferie,
3. Kręci mnie bezpieczeństwo na stoku, nad wodą,
4. Pogadanki profilaktyczne z tematyki związanej z cyberprzemocą, odpowiedzialnością prawną osób nieletnich, handlem ludźmi, narkotyki, dopalacze.

W celu poprawy bezpieczeństwa w gminie zamontowano monitoring, który umiejscowiony jest w następujących miejscach:

- budynek Urzędu Gminy Limanowa,
- parking w centrum wsi Mordarka,
- parking przy cmentarzu w Pisarzowej,
- osiedla Romskie w Koszarach,
- oczyszczalnia ścieków w Męcinie,
- świetlica wiejska w Solinach, Pasierbcu, Siekierczynie I,
- szkoły gminne.

## OSP

Na terenie gminy funkcjonuje 8 jednostek Ochotniczych Straży Pożarnych:

OSP Męcina, OSP Pisarzowa, OSP Stara Wieś, OSP Rupniów, OSP Kisielówka, OSP Nowe Rybie, OSP Siekierzyna, OSP Wysokie.

W 2018 r. wydatki poniesione na funkcjonowanie działalności OSP przedstawiały się następująco:

Nazwa wydatków	Kwota (zł)
Zakup paliwa, materiałów i wyposażenia	60 498 ,53
Zakup usług: <ul style="list-style-type: none"><li>• przeglądy pojazdów i urządzeń ratowniczych,</li><li>• ubezpieczenia pojazdów i strażaków,</li><li>• szkolenie strażaków z zakresu Kwalifikowanej Pierwszej Pomocy,</li><li>• przeglądy budynków remiz</li></ul>	71 520,30
Zakup usług zdrowotnych strażaków: <ul style="list-style-type: none"><li>• okresowe badania strażaków – ratowników,</li><li>• okresowe badania strażaków – kierowców</li></ul>	8 710,00
Zakup energii: <ul style="list-style-type: none"><li>• elektrycznej,</li></ul>	42 842,12

<ul style="list-style-type: none"> <li>• gazowej</li> </ul>	
Umowy zlecenia: <ul style="list-style-type: none"> <li>• mechaników – konserwatorów pojazdów mechanicznych,</li> <li>• komendanta gminnego,</li> <li>• palacza</li> </ul>	40 700,00
Sprzęt zakupiony w ramach: <ul style="list-style-type: none"> <li>• Bezpiecznej Małopolski 2018,</li> <li>• dotacji celowej i wydatki majątkowe (inwestycyjne)</li> </ul>	83 084,00
<b>Całość wydatków na OSP w 2018 r.</b>	<b>307 354,95</b>

#### **ZARZĄDZANIE KRYZYSOWE I OBRONA CYWILNA**

W 2018 r. zakresie zarządzania kryzysowego i obrony cywilnej Wójt Gminy Limanowa wydał następujące zarządzenia.:

- 1) Zarządzenie Nr 29/ 2018 z dnia 26 lutego 2018r., w sprawie realizacji szkolenia obronnego na terenie Gminy Limanowa w roku 2018;
- 2) Zarządzenie Nr 96/ 2018 z dnia 13 czerwca 2018r., w sprawie udziału w treningu powiatowym Systemu Wykrywania i Alarmowania;
- 3) Zarządzenie Nr 107/ 2018 z dnia 18 lipca 2018r., w sprawie ogłoszenia pogotowia przeciwpowodziowego na terenie Gminy Limanowa w dniu 18 lipca 2018r., od godziny 18.00;
- 4) Zarządzenie Nr 112/ 2018 z dnia 20 lipca 2018r., w sprawie powołania gminnej komisji ds. szacowania szkód w gospodarstwach domowych, spowodowanych intensywnymi opadami deszczu w lipcu 2018r.;
- 5) Zarządzenie Nr 113/ 2018 z dnia 20 lipca 2018r., w sprawie odwołania pogotowia przeciwpowodziowego na terenie Gminy Limanowa w dniu 20 lipca 2018r., od godz. 14.30;
- 6) Zarządzenie Nr 160/ 2018 z dnia 8 października 2018r., w sprawie reorganizacji systemu Wykrywania i Alarmowania (SWA) na terenie gminy;
- 7) Zarządzenie Nr 161/ 2018 z dnia 8 października 2018r., w sprawie organizacji systemu wczesnego ostrzegania (SWO) o zagrożeniach oraz system Wykrywania i Alarmowania (SWA) na terenie Gminy Limanowa;
- 8) Zarządzenie Nr 173/ 2018 z dnia 23 października 2018r., w sprawie organizacji, uruchamiania, funkcjonowania systemu Stałego Dyżuru Gminy Limanowa;
- 9) Zarządzenie Nr 200/ 2018 z dnia 7 grudnia 2018r., w sprawie przeprowadzenia inwentaryzacji składników majątku obrony cywilnej w gminnym magazynie sprzętu obrony cywilnej.

W 2018 r. przeprowadzono ćwiczenia, szkolenia, treningi z zakresu obrony cywilnej, a mianowicie:

1. Szkolenia w ramach powszechnej samoobrony;
2. Treningi łączności ( cały rok w każdy poniedziałek tygodnia);

3. Treningi ostrzegania ludności o nalotach z powietrza ( zgodnie z harmonogramem MUW w Krakowie w ostatni czwartek każdego miesiąca);
4. Ćwiczenia Powiatowe pk. "Kasina Wielka";
5. Trening Drużyny Wykrywania i Alarmowania;
6. Szkolenie pracowników Urzędu Gminy Limanowa zaangażowanych w Akcję Kurierską, Stały Dyżur, Główne Stanowisko Kierowania;
7. Szkolenie w ramach odprawy rozliczeniowo-rocznej „ Bochnia 2019”.

W 2018 roku w związku z intensywnymi opadami deszczu w miesiącu lipcu miały miejsca zdarzenia podtopień budynków mieszkalnych oraz uszkodzeń infrastruktury drogowej i komunalnej na terenie Gminy Limanowa. W związku z tym zostało ogłoszone pogotowie przeciwpowodziowe. Mieszkańcom udzielono pomocy mieszkańcom dotkniętymi sytuacją kryzysową w formie doraźnej tj. m.in. dostarczenie worków na piasek. oraz koordynacja sprzętu ciężkiego na terenach objętych zdarzeniem.

## **11. Edukacja**

W gminie w 2018 r. funkcjonowało 15 szkół podstawowych i 1 szkoła niepubliczna w Starym Rybiu.

W przeliczeniu na 1 ucznia, wydatki na poszczególne szkoły z budżetu gminy kształtowały się następująco:

<b>Wydatki w przeliczeniu na 1 ucznia wykonane na dzień 31.12.2018 na poszczególne szkoły ze sprawozdań jednostkowych RB-28S kształtowały się następująco:</b>				
<b>Lp.</b>	<b>Szkoła</b>	<b>Wydatki wykonane na 31.12.2018 /ze sprawozdań RB 28-S/ (w zł)</b>	<b>Liczba dzieci według stanu na 30.09.2018 /SP+PG+OP/</b>	<b>Wydatki wykonane w przeliczeniu na 1 ucznia / rok (w zł)</b>
		1	2	(1/2)
1	Szkoła Podstawowa w Kaninie	1 114 170,28	74	15 056,36
2	Szkoła Podstawowa   w Kłodnem	1 525 090,57	150	10 167,27
3	Szkoła Podstawowa Nr 2 w Męcinie	1 027 178,19	76	13 515,50
4	Szkoła Podstawowa w Młynnem	1 400 988,91	139	10 079,06
5	Szkoła Podstawowa w Nowym Rybiu	1 398 032,67	135	10 355,80
6	Szkoła Podstawowa Nr 1	1 293 063,84	126	10 262,41

	w Siekierczynie			
7	Szkoła Podstawowa Nr 2 w Siekierczynie	1 387 006,09	155	8 948,43
8	Szkoła Podstawowa w Wysokiem	999 092,29	85	11 754,03
9	Szkoła Podstawowa Nr 1 w Męcinie	4 027 214,39	324	12 429,67
10	Szkoła Podstawowa w Mordarce	3 305 581,70	376	8 791,44
11	Szkoła Podstawowa w Pasierbcu	2 633 378,17	255	10 326,97
12	Szkoła Podstawowa w Pisarzowej	2 712 047,83	245	11 069,58
13	Szkoła Podstawowa w Rupniowie	2 604 210,91	280	9 300,75
14	Szkoła Podstawowa Nr 1 w Starej Wsi	2 302 522,23	267	8 623,68
15	Szkoła Podstawowa Nr 2 w Starej Wsi	2 135 306,02	167	12 786,26
<b>Razem:</b>		<b>29 864 884,09</b>	<b>2854</b>	<b>10 464,22</b>

Wydatki Gminy Limanowa na oświatę w dziale 801 „Oświata i Wychowanie” w roku 2018 stanowiły kwotę 36.963.129,62 zł, z czego wydatki bieżące 33.337.312,99 zł, natomiast wydatki inwestycyjne 3.625.816,63 zł . Część oświatowa subwencji ogólnej dla jednostki samorządu terytorialnego wykonana w roku 2018 stanowiła kwotę 21.972.005,00 zł.

W 2018 roku do 15 szkół podstawowych prowadzonych przez samorząd oraz 1 szkoły niepublicznej prowadzonej przez Stowarzyszenie na Rzecz Rozwoju Wsi Stare Rybie uczęszczała następująca liczba uczniów (dane na podstawie SIO z dnia 30.09.2018r.):

<b>Nazwa Szkoły</b>	<b>Liczba uczniów - szkoła podstawowa i klasy gimnazjalne</b>	<b>Liczba dzieci w oddziałach przedszkolnych</b>	<b>Ogółem (SP+KG+OP)</b>
Szkoła Podstawowa w Kaninie	62	12	74
Szkoła Podstawowa w Kłodnem	115	35	150
Szkoła Podstawowa Nr 2 w Męcinie	59	17	76
Szkoła Podstawowa w Młynnem	105	34	139
Szkoła Podstawowa w Nowym Rybiu	101	34	135

Szkoła Podstawowa Nr 1 w Siekierczynie	106	20	126
Szkoła Podstawowa Nr 2 w Siekierczynie	124	31	155
Szkoła Podstawowa w Wysokiem	67	18	85
Szkoła Podstawowa Nr 1 w Męcinie	286	38	324
Szkoła Podstawowa w Mordarce	308	68	376
Szkoła Podstawowa w Pasierbcu	193	62	255
Szkoła Podstawowa w Pisarzowej	210	35	245
Szkoła Podstawowa w Rupniowie	222	58	280
Szkoła Podstawowa Nr 1 w Starej Wsi	214	53	267
Szkoła Podstawowa Nr 2 w Starej Wsi	121	46	167
Niepubliczna Szkoła Podstawowa w Starym Rybiu	15	14	29
<b>Razem:</b>	<b>2308</b>	<b>575</b>	<b>2883</b>

W poszczególnych szkołach publicznych zatrudniono 316,12 nauczycieli (w przeliczeniu na pełne etaty), 9,91 nauczycieli stażystów, 58,81 nauczycieli kontraktowych, 38,93 nauczycieli mianowanych, 208,47 nauczycieli dyplomowanych.

Stan kadry pedagogicznej w Szkołach Gminy Limanowa (dane na podstawie SIO z dnia 30.09.2018r.):

Nazwa Szkoły	Stażysta	Kontraktowy	Mianowany	Dyplomowany	Razem
Szkoła Podstawowa w Kaninie	0,27	3,15	2,50	6,73	<b>12,65</b>
Szkoła Podstawowa w Kłodnem	2,82	3,44	1,00	9,72	<b>16,98</b>
Szkoła Podstawowa Nr 2 w Męcinie	0,56	5,72	0,22	6,28	<b>12,78</b>
Szkoła Podstawowa w Młynnem	0,50	5,45	1,11	10,44	<b>17,50</b>
Szkoła Podstawowa w Nowym Rybiu	0,67	2,31	2,11	10,25	<b>15,34</b>
Szkoła Podstawowa Nr 1 w Siekierczynie	0,27	1,82	2,22	9,84	<b>14,15</b>
Szkoła Podstawowa Nr 2 w Siekierczynie	0,00	2,13	0,76	12,48	<b>15,37</b>
Szkoła Podstawowa w Wysokiem	0,00	3,99	0,84	7,83	<b>12,66</b>

## Raport o stanie Gminy Limanowa za 2018 r.

Szkoła Podstawowa Nr 1 w Męcinie	0,33	5,70	4,00	27,10	<b>37,13</b>
Szkoła Podstawowa w Mordarce	0,74	6,94	7,80	22,51	<b>37,99</b>
Szkoła Podstawowa w Pasierbcu	0,00	4,06	1,00	19,67	<b>24,73</b>
Szkoła Podstawowa w Pisarzowej	0,00	1,95	3,66	21,12	<b>26,73</b>
Szkoła Podstawowa w Rupniowie	1,00	2,00	4,44	17,16	<b>24,60</b>
Szkoła Podstawowa Nr 1 w Starej Wsi	2,75	7,47	5,00	11,39	<b>26,61</b>
Szkoła Podstawowa Nr 2 w Starej Wsi	0,00	2,68	2,27	15,95	<b>20,90</b>
<b>Razem:</b>	<b>9,91</b>	<b>58,81</b>	<b>38,93</b>	<b>208,47</b>	<b>316,12</b>

W ciągu 2018 r. zatrudniono/zwolniono w poszczególnych szkołach nauczycieli (w przeliczeniu na pełne etaty).

Nazwa Szkoły	Zatrudniono	Zwolniono
Szkoła Podstawowa w Kaninie	1,62	0,00
Szkoła Podstawowa w Kłodnem	3,40	0,00
Szkoła Podstawowa Nr 2 w Męcinie	1,72	0,00
Szkoła Podstawowa w Młynnem	1,73	0,00
Szkoła Podstawowa w Nowym Rybiu	0,97	0,00
Szkoła Podstawowa Nr 1 w Siekierczynie	2,04	0,00
Szkoła Podstawowa Nr 2 w Siekierczynie	1,83	0,00
Szkoła Podstawowa w Wysokiem	0,71	0,00
Szkoła Podstawowa Nr 1 w Męcinie	0,00	0,93
Szkoła Podstawowa w Mordarce	0,00	1,63
Szkoła Podstawowa w Pasierbcu	0,00	0,64
Szkoła Podstawowa w Pisarzowej	0,00	1,20
Szkoła Podstawowa w Rupniowie	0,00	0,49
Szkoła Podstawowa Nr 1 w Starej Wsi	1,89	0,00
Szkoła Podstawowa Nr 2 w Starej Wsi	0,00	0,13
<b>Razem:</b>	<b>15,91</b>	<b>5,02</b>



Zgodnie z przepisami prawa oświatowego gmina ma obowiązek zapewnienia bezpłatnego transportu i opieki do najbliższej szkoły uczniom, których odległość miejsca zamieszkania od szkoły przekracza 3 km w przypadku uczniów klas I – IV szkół podstawowych i 4 km w przypadku uczniów klas V – VIII i gimnazjów. Równorzędnym sposobem wypełnienia tego obowiązku jest zwrot kosztów przejazdu środkami komunikacji publicznej, rodzicom tych uczniów, bądź umowy indywidualne.

Gmina Limanowa realizuje zadanie dowozu dzieci do szkół w formie refundacji biletów miesięcznych komunikacji publicznej oraz w formie zorganizowanego dowozu dzieci i młodzieży do szkół. Z tak zorganizowanego dowozu w 2018 roku skorzystało 511 uczniów w tym 36 uczniów niepełnosprawnych.

### **Przedszkola**

Gmina Limanowa w 2018 nie posiadała przedszkoli gminnych. Dzieci w wieku przedszkolnym uczęszczały do oddziałów przedszkolnych działających przy Szkołach Podstawowych, których organem prowadzącym jest Gmina Limanowa, a także do publicznych i niepublicznych przedszkoli, prowadzonych przez inne jednostki samorządu terytorialnego lub działających na ich terenie przedszkoli niepublicznych.

Były to przedszkola na terenie Miasto Limanowa, Gminy Trzciana, Gminy Laskowa, Gminy Podegrodzie, Gminy Łukowica, Gminy Łososina Dolna, Gminy Tymbark, Gminy Chełmiec, Miasto Nowy Sącz.

Na terenie Gminy Limanowa w roku 2018 funkcjonowały 4 niepubliczne przedszkola :

- Niepubliczne Przedszkole Integracyjne „Chatka Małego Skrzatka” w Mordarce,
- Niepubliczne Przedszkole Integracyjne „Chatka Małego Skrzatka” w Mordarce,
- Niepubliczne Przedszkole MONTESSORI w Męcinie,
- Niepubliczne Przedszkole "Słoneczko" w Siekierczynie.

Według stanu na wrzesień 2018 roku do przedszkoli uczęszczało ogółem 370 dzieci w tym do:

- niepublicznych przedszkoli 301 dzieci,
- publicznych przedszkoli 69 dzieci.

W 2018 roku na przedszkola gmina poniosła wydatki w wysokości 2.473.430,30 zł.

### **Żłobki**

Na terenie gminy funkcjonowały w 2018 roku 2 niepubliczne żłobki:

- Niepubliczny Żłobek "Wesołe Krasnoludki" w Mordarce
- Niepubliczny Żłobek "Bajkowa Akademia Maluszka" w Pisarzowej

Dzieci w wieku żłobkowym uczęszczają także do żłobka publicznego, prowadzonego przez Miasto Limanowa.

Opieką w żłobkach na dzień 30 września 2018 r. objętych było ogółem 78 dzieci, w tym 48 dzieci na wsi i 30 dzieci w mieście.

W 2018 roku na żłobki wydatkowano 300.355,20 zł.

### **Niepubliczna Szkoła Podstawowa**

W roku 2018 na terenie gminy Limanowa funkcjonowała 1 Niepubliczna Szkoła Podstawowa w Starym Rybiu, prowadzona przez Stowarzyszenie na Rzecz Rozwoju Wsi Stare Rybie. Gmina Limanowa w roku 2018 przekazała dotację dla Stowarzyszenia w wysokości 257.005,40 zł.

## **12. Biblioteka**

W gminie w 2018 r. funkcjonowała Gminna Biblioteka Publiczna z siedzibą w Starej Wsi, która posiada 6 filii w miejscowościach: Rupniów, Nowe Rybie, Pisarzowa, Męcina, Kanina i Siekierczyzna.

Księgozbiór biblioteki na dzień 1 stycznia 2018 wynosił 60 243 woluminy, zaś na koniec roku – 55.210 woluminów. W przeliczeniu na 1 mieszkańca, łączna liczba woluminów w 2018 r. wynosiła 0,46. Liczba woluminów zmniejszyła się ze względu na przeprowadzoną selekcję w bibliotece w Starej Wsi, Pisarzowej i Męcinie mającą na celu zlikwidowanie starych i zniszczonych księgozbiorów.

Liczba zarejestrowanych czytelników w 2018 r. wynosiła 1408 i zmalała w stosunku do roku 2017 o 216 osób. Sytuacja ta spowodowana była zamknięciem na czas remontu od kwietnia do lipca biblioteki w Nowym Rybiu. Natomiast biblioteka w Pisarzowej ze względu na kapitalny remont całego budynku została zamknięta od maja 2018 r. do czerwca 2019 r.

W ciągu roku z usług poszczególnych bibliotek skorzystało 1408 czytelników, którzy skorzystali łącznie z 32 415 woluminów.

W poprzednim roku wzbogacono zbiory książek o 1048 pozycji.

Gminna Biblioteka wraz z podległymi filiami zatrudniały 8 pracowników.

Gminna Biblioteka wraz z filiami posiada 13 komputerów z dostępem do szerokopasmowego Internetu. Gminna Biblioteka Publiczna w Starej Wsi wraz z filiami ma możliwość dostępu do katalogów on-line dzięki systemowi bibliotecznemu SOWA, w chwili obecnej nie ma jednak możliwości zdalnego składania zamówień.

W 2018 roku na prowadzenie bibliotek i upowszechnianie czytelnictwa gmina wydała 448 000,00zł. Wolne środki pieniężne z roku przedniego wynosiły 765,77 zł. Biblioteka otrzymała dotację z Ministerstwa Kultury na zakup nowości wydawniczych w wysokości 12 640,00 zł, dotację z Programu

dotacyjnego NIEPODLEGŁA w wysokości 26 800 zł oraz przychód rzeczowy w postaci książek na kwotę 3 386,25 zł.

Biblioteka jest ciągle instytucją żywą. Rozwija się, zmienia, ewaluuje, otwiera się na nowe pomysły, stwarza przestrzeń do życia społecznego oraz uczestniczy w wielu akcjach ogólnopolskich m.in.: *Podaruj Książkę drugie życie, Książka i Róża, Cała Polska Czyta Dzieciom, Tydzień Bibliotek, Mirabelka, Ogólnopolski Dzień Głośnego Czytania*. Biblioteka realizuje działania na płaszczyźnie kulturalnej, społecznej, informacyjnej oraz lokalnej. Działania biblioteki mają na celu promocję czytelnictwa, wzbudzenie zainteresowania książką i uznania jej ogromnej roli. Gminna Biblioteka Publiczna Starej Wsi realizuje model skandynawski dążąc do tego, aby nie była tylko instytucją, która zajmuje się wypożyczaniem książek, ale nade wszystko miejscem spotkań i godziwej rozrywki intelektualnej. Biblioteka kładzie duży nacisk na zachowanie dziedzictwa kulturowego, troskę o edukację patriotyczną naszego społeczeństwa i promocję gminy przez kulturę, propagowanie czytelnictwa, wzbudzanie zainteresowania książką i ukazanie jej ogromnej i niepodważalnej roli w świecie kultury masowej.

W 2018 r. biblioteka gminna wraz z filiami zorganizowały 119 przedsięwzięć m. in.:

- warsztaty artystyczne,
- wystawy organizowane przy współpracy z Wojewódzką Biblioteką Publiczną w Krakowie
- wystawy fotograficzne,
- spotkania autorskie
- lekcje historyczne
- spotkania i akcje czytelnicze:
- kurs komputerowy „Małopolski e-senior”
- PROJEKT NIEPODLEGŁA: „Z Ziemi Limanowskiej ku Niepodległości”
- przedsięwzięcia realizowane wspólnie z Gminnym Ośrodkiem Pomocy Społecznej w Limanowej w ramach projektu „Rozwijanie form wsparcia i pomocy na rzecz osób starszych” współfinansowanego przez Wojewodę Małopolskiego.

Jako nagrodę dla najaktywniejszych czytelników biblioteka zorganizowała wyjazd w ferie „Malarstwo na szkło” – Bon Kulturowy MCK „Sokół” połączony z obchodami „Międzynarodowego Dnia Języka Ojczystego”.

W wydarzeniach tych wzięło udział 2 682 uczestników.

### 13. Inicjatywy kulturalne i sportowe, promocja gminy

#### INICJATYWY KULTURALNE

Wykaz imprez i uroczystości kulturalnych oraz turystycznych, których organizatorem lub współorganizatorem w 2018 roku była Gmina Limanowa:

##### Organizacja:

- XXII Gminny Przegląd Grup Kolędniczych - styczeń,
- V edycja Gminnego Przeglądu Artystycznego dzieci i Młodzieży "MaGa" - kwiecień/maj,
- Gminny Dzień Dziecka – maj,
- Otwarcie Letniego Sezonu Turystycznego w Gminie Limanowa - Paproć - czerwiec,
- Spotkanie turystów na górze Jaworz w ramach OBW 2018 – lipiec,
- VII Festiwal Kultury Beskidu Wyspowego "Beskidzkie Rytm i Smaki" w ramach OBW 2018 – sierpień,
- ŚWIĘTO GMINY LIMANOWA - 18/19 sierpnia,
- przedsięwzięcia kulturalne organizowane w okresie ferii i wakacji w świetlicach wiejskich.

##### Współorganizacja/dofinansowanie/patronat:

- konkursy Palm Wielkanocnych przy parafiach,
- Dzień Dziecka w SP nr 4 w Limanowej,
- Dzień Dziecka w SP nr 3 w Limanowej,
- Powiatowa Spartakiada Specjalna w SP nr 1 w Limanowej,
- Dzień Dziecka w SP Młynne,
- Piknik dla Dzieci Niepełnosprawnych "Razem Rażniej" w Dobrej,
- Dzień Dziecka organizowany przez LKS Modraka,
- Święto Kaniny - Dzień Rodziny,
- Święto Wysokiego,
- Gminny Konkursu "O św. Janie Pawle II" SP nr 1 w Męcinie,
- Konkurs Turystyczno-Krajoznawczego organizowanego przez PTTK,
- Konkurs "Gimnazjada WIEM WSZYSTKO" - I LO Limanowa,
- OGRODY POETYCKIE,
- konkurs kolęd "Gore Gwiazdka Jezuskowi w Przedszkolach już dziś" - przedszkole "Chatka Skrzatka",
- konkursy kolęd organizowane przy parafiach - w Limanowej, Pasierbcu i Piszczowej.

Gmina Limanowa była organizatorem Przeglądu Artystyczny Dzieci i Młodzieży z terenu Gminy Limanowa "MaGa - Młodzi artyści Gminy atakują" oraz Gminny Konkurs Fotograficzny "W 365 dni dookoła Gminy Limanowa".

### **ŚWIELICE WIEJSKIE**

W gminie w 2018 roku funkcjonowały następujące świetlice:

- Świetlica w Pisarzowej
- Świetlica w Kisielówce
- Świetlica w Lipowem
- Świetlica w Starej Wsi I
- Świetlica w Pasierbcu
- Świetlica w Sowlinach
- Świetlica w Siekierczyna 2
- Świetlica w Walowej Górze
- Świetlica w Siekierczynie 1
- Świetlica w Bałazówce
- Świetlica w Makowicy

W 2018 zorganizowano następujące wydarzenia w ramach działalności świetlic:

#### FERIE 2018:

- Świetlica Sowliny – zimowy turniej piłkarzyków, śniegowe wariacje – tworzenie figur ze śniegu, zajęcia techniczne - budowanie karmników dla zwierząt
- Świetlica w Kisielówce – zajęcia kulinarne – karnawałowe łakocie, wspólne pieczenie walentynkowych słodkości, planszomania-legomania (gry i zabawy), zabawy na śniegu
- Świetlica w Starej Wsi I – zajęcia plastyczne „zimowa Gmina Limanowa”, popołudnie z książką – wspólne czytanie ulubionych bajek, zimowa bitwa na śnieżki
- Świetlica w Lipowem – karnawałowe triki – warsztaty taneczne - karnawałowe triki, mój ulubiony bohater – zajęcia plastyczne, twisterowo – kto najlepszy w grze w kolory
- Świetlica w Pisarzowej – turniej „o lodową piłeczkę” – najlepsi w ping-ponga, zimowe foto-wędrówki okiem fotografa, wyprawa do lasu – dokarmiamy leśne zwierzęta
- Świetlica w Pasierbcu – dyskoteka walentynkowa – tańce i konkursy z nagrodami, kulinarny zawrót głowy – pieczenie ciastek i ciasteczek, białe szaleństwo – wspólne zabawy na śniegu

- Świetlica w Sowlinach – Konkurs języka angielskiego „My Favorite English Word”

#### WAKACJE 2018:

- „Aerobik na wesoło” – zajęcia taneczno ruchowe w Świetlicy w Lipowem
- Świetlicowe nocowanie, oglądanie filmów – Świetlica w Kisielówce
- Turniej „O Puchar Funika” – Świetlica w Sowlinach
- Turniej piłki siatkowej – świetlica w Lipowem
- „Kontra 2018” – osiedlowy turniej piłki nożnej – Świetlica w Sowlinach
- wyjazd do parku linowego w Rytrze
- wyjazd do "Strefy 52 Paintball" w Męcinie

Ponadto zorganizowana została akcja "100 na 100 czyli 100 km na 100- lecie Niepodległej w świetlicach Gminy Limanowa" w ramach której podopieczni świetlic uczestniczyli w pieszych wyprawach, odwiedzając miejsca pamięci oraz cmentarze wojenne m.in. grób legionisty Józefa Bednarka, cmentarz Wojskowy w Tymbarku - wspólnie ze Strzelcami z Jednostki Strzeleckiej "Strzelec" z Tymbarku.

W 2018 r. w świetlicach wiejskich miało miejsce ponad 100 wynajmów (umowy wynajmu oraz umowy użyczenia obiektów).

W 2018 r. wynajmowana była też scena mobilna - 20 wynajmów (umowy wynajmu/ umowy użyczenia ), po wcześniejszym przygotowaniu zleceń wyjazdów dla obsługi sceny (Kółko Rolnicze Nowe Rybie).

W 2018 roku na potrzeby działalności świetlic wiejskich dokonywane były zakupy na potrzeby bieżącej działalności placówek (środki czystości, artykuły związane

z doposażeniem obiektów oraz prowadzoną działalnością kulturalną). Zadania inwestycyjne nie były realizowane.

#### **SPORT**

W 2018 r. przeprowadzono zawody sportowe (łącznie 24 wydarzenia), w ramach kalendarza Szkolnych Zawodów Sportowych w dwóch kategoriach wiekowych – Igrzyska Młodzieży Szkolnej z roczników 2002/03/04 (odrębne turnieje dla chłopców i dziewcząt) oraz Igrzyska Dzieci z roczników 2005 i Młodszych (odrębnie chłopcy i dziewczęta).

Gmina był też współorganizatorem turniejów i wydarzeń sportowych:

- Turniej Piłki Nożnej o Puchar Św. Floriana – organizowany na stadionie KS Płomień Limanowa dzień przed Otwarcie Sezonu Turystycznego na Górze Paproć,
- Bieg Niepodległości – UKS Patria Młynne,
- Turniej Tenisa Stołowego dla klas 0-III "MALUCH" – UKS Patria Młynne,
- Turniej Piłki Nożnej SUMMER KAJET CUP oraz WINTER KAJET CUP – LKS Mordarka, turniej odbył się w czterech kategoriach wiekowych: skrzaty – rocznik 2011 i młodsi, żaki – rocznik 2009 i młodsi, orliki – rocznik 2007 i młodsi oraz młodziki – rocznik 2005 i młodsi,
- eliminacje gminne Ogólnopolskiego Turnieju Wiedzy o Bezpieczeństwie w Ruchu Drogowym,
- Turniej Tenisa Stołowego o Puchar Dyrektora Szkoły Podstawowej w Wysokiem,
- Bieg Ziemi Limanowskiej im. Św. Jana Pawła II – Stowarzyszenie Ziemia Limanowska,
- Wyścig Górski Limanowa - Przełęcz pod Ostrą – Auto Moto Klub Limanowa,
- wydarzenia organizowane w ramach Ogólnopolskiego Sportowego Turnieju Miast i Gmin 2018.

## **PROMOCJA**

Działania promocyjne realizowane były poprzez :

- zamieszczanie na bieżąco informacji na stronie internetowej Gminy Limanowa, gminnym funpage oraz w dziale : Informacje Urzędowe na portalu internetowym *limanowa.in*,
- wydanie 4 numerów Biuletynu Informacyjnego "Wiadomości Gminne" (każdy numer w ilości po 5000 egzemplarzy),
- nagłaśnianie wydarzeń, uroczystości i imprez kulturalnych, turystycznych i sportowych organizowanych na terenie gminy Limanowa poprzez plakaty oraz wysyłanie zaproszeń na poszczególne przedsięwzięcia,

Gmina Limanowa jest członkiem Lokalnej Grupy Działania „Przyjazna Ziemia Limanowska”, Forum Gmin Beskidu Wyspowego, Forum Wójtów/Burmistrzów/Prezydentów Województwa Małopolskiego.

### **Gminy partnerskie:**

Gmina Wejherowo, Gmina Biesiekierz, Gmina Stawiguda, Gmina Postomino, Gmina Stegna, Gmina Oravska Poruba ze Słowacji.



## OCHRONA ZABYTEKÓW I MIEJSC PAMIĘCI

W 2018 r. podejmowaliśmy próbę budowy nowego pomnika w Mordarce, upamiętniającego 11 mieszkańców Limanowej, w tym 10 z nich pochodzenia żydowskiego, zamordowanych przez Niemców we wrześniu 1939 r. Pomimo rozestanych zapytań ofertowych, żadna firma nie zgłosiła swojej oferty na wykonanie ww. zadania, w związku z czym nie udało się zrealizować tego zadania w 2018 r.

Parafia Rzymskokatolicka w Męcinie otrzymała wsparcie finansowe na prace konserwatorskie, przeprowadzane w zabytkowym kościele pw. Św. Antoniego Opata w Męcinie:

- 30 000 zł przyznanie przez Sejmik Województwa Małopolskiego - Departament Kultury i Dziedzictwa Narodowego Urzędu Marszałkowskiego Województwa Małopolskiego na zadanie: „Męcina, polichromia nawy drewnianego kościoła pw. Św. Antoniego Opata w Męcinie, XVII-XIX w., kontynuacja prac przy konserwacji nawarstwień malarskich ścian i stropu”
- 440 000 zł przyznane przez Ministerstwo Kultury i Dziedzictwa Narodowego na zadanie: „Męcina, kościół pw. Św. Antoniego Opata (XVI w.): III etap konserwacji nawarstwień malarskich wnętrza (XVII-XIX w.), modernizacja instalacji przeciwwłamaniowej i przeciwpożarowej”
- 15 000 zł przyznane przez Starostwo Powiatowe w Limanowej na prace przy konserwacji nawarstwień na stropie nawy w kościele pw. Św. Antoniego Opata w Męcinie

Ww. wnioski zostały złożone przez parafię w Męcinie.

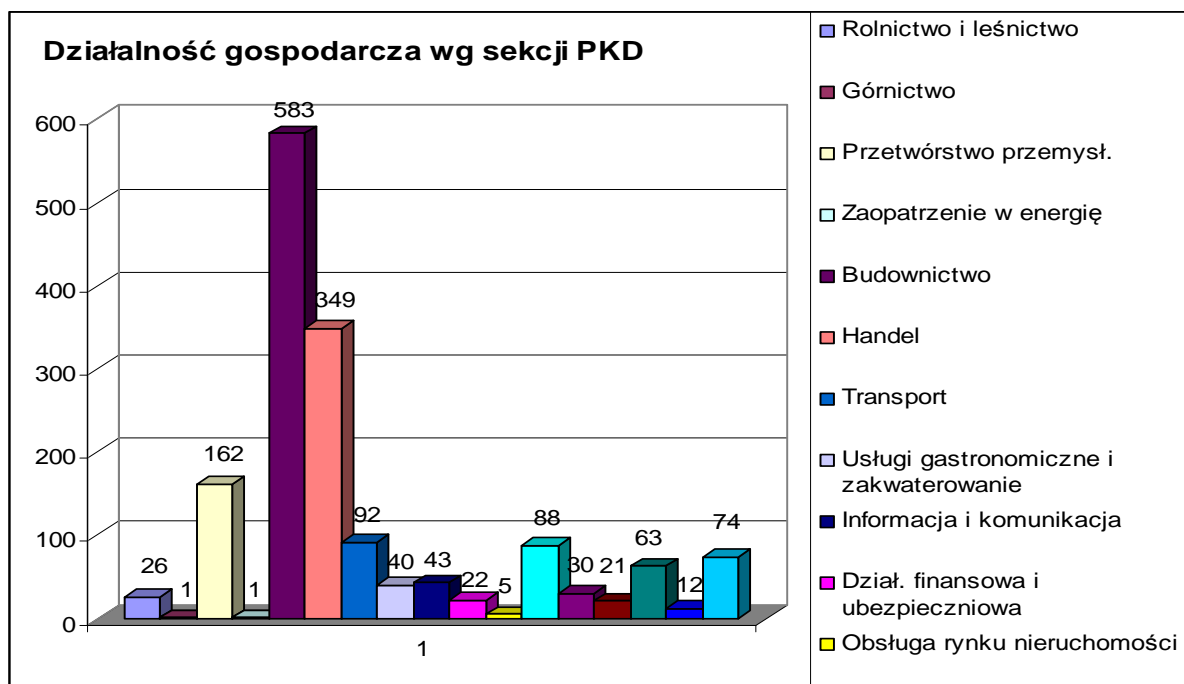
## 14. Działalność gospodarcza

W 2018 r. zarejestrowano w gminie, w rejestrze REGON, 228 nowych przedsiębiorców. Z kolei działalność wyrejestrowało 145 przedsiębiorców.

W gminie Limanowa w 2018 r. funkcjonowało:

- 1612 osób fizycznych prowadzących działalność gospodarczą,
- 19 spółek prawa handlowego,
- 41 stowarzyszeń i innych organizacji społecznych.

Najczęściej przedmiotem działalności firm było budownictwo, handel hurtowy i detaliczny, działalność usługowa.



Struktura bezrobocia w Gminie Limanowa w 2018 r. kształtowała się następująco:

**Tabela. Bezrobotni**

Bezrobotni	Liczba osób
stan na 31.12.2018 r.; ogółem	789
w tym Kobiety	497
w tym Mężczyźni	292
w tym do 25 roku życia	150
w tym osoby do 30 roku życia	286
w tym osoby powyżej 50 roku życia	163
w tym długotrwale bezrobotni	366

Źródło: Dane GUS

W gminie liczbę gospodarstw rolnych szacuje się na około 3810. Posiadaczami gruntów rolnych są indywidualni rolnicy. Użytki rolne to głównie grunty orne - 60%, oraz łąki i pastwiska, które stanowią 30% użytków, sady to zaledwie 5% użytków. Użytki rolne to w przeważającej wielkości grunty klas bonitacyjnych IV i V, stanowią one 87% użytków rolnych, 12,65% stanowią grunty klasy VI, natomiast grunty klasy III stanowią zaledwie 0,45% użytków, wyższe klasy gruntów nie występują.

W 2018 r. w ramach środków o zwrot podatku akcyzowego wykorzystywanego do produkcji rolnej, pomoc finansową otrzymało 921 rolników na łączną kwotę **214 625,40 zł.**

W Gminie zarejestrowanych jest 12 gospodarstw agroturystycznych, a w roku 2018 r. zostało założone jedno: "WIDOKÓWKA" w Łososinie Górnej.

## 15.Ochrona środowiska

W 2018 r. udział ścieków oczyszczonych w ściekach wymagających oczyszczenia wyniósł 100%. Ilość oczyszczonych na oczyszczalniach ścieków wyniósł 241 616 m<sup>3</sup>.

W 2018 roku na terenie gminy Limanowa nie działały legalne wysypiska odpadów komunalnych. Natomiast zlikwidowano 2 dzikie wysypiska śmieci w miejscowościach Męcina i Młynne. Ponadto utrzymywany jest bieżący monitoring miejsc nielegalnego składowania odpadów w miejscowościach Koszary i Męcina.

Na dzień 31.12.2018 roku na jednego mieszkańca przypadało 23 kg selektywnie zebranych odpadów komunalnych przekazanych do recyklingu, oraz 135 kg zmieszanych odpadów komunalnych. Warto dodać, że w 2018 roku zebrano 367,84 kg odpadów wielkogabarytowych.

W celu polepszenia warunków środowiskowych, w których żyją mieszkańcy, w 2018 roku Gmina Limanowa wykonała sieć kanalizacyjną w miejscowości Mordarka – Łazy oraz w miejscowościach Młynne, Pasierbiec, Łososina Górna i Makowica. Ponadto jak wspomniano wcześniej, w zakresie ww. działań Gmina Limanowa prowadzi gminny system gospodarki odpadami komunalnymi, na bieżąco usuwa nielegalne wysypiska odpadów oraz monitoruje miejsca częstego nielegalnego składowania odpadów. Gmina Limanowa pozyskuje również środki na realizację programów ograniczających emisję zanieczyszczeń z palenisk domowych oraz corocznie odbiera od mieszkańców wyroby zawierające azbest.

Gmina Limanowa w dniu 06.11.2017 r. podpisała umowę o dofinansowanie projektu pn. „Redukcja emisji zanieczyszczeń powietrza na terenie Gminy Limanowa poprzez wymianę kotłów na kotły gazowe i na biomasę” w ramach Regionalnego Programu Operacyjnego Województwa Małopolskiego na lata 2014 - 2020, Oś Priorytetowa 4, Regionalna polityka energetyczna, działanie 4.4 Redukcja emisji zanieczyszczeń do powietrza, poddziałanie 4.4.2 Obniżenie poziomu niskiej emisji – spr z Europejskiego Funduszu Rozwoju Regionalnego.

W roku 2018 wymiany starych pieców węglowych na piece gazowe i na biomasę wraz z modernizacją instalacji c.o i c.w.u dokonało 72 (68 szt. piece gazowe, 4 szt. piece na biomasę) właścicieli budynków z terenu Gminy Limanowa. Całkowita wartość dokumentów przedłożonych do rozliczenia wynosi 888 4141,27 zł, z czego uzyskane dofinansowanie to kwota 658 000,00 zł.

W dniu 29.12.2017 r. zawarta została umowa o dofinansowanie projektu pn. „Redukcja emisji zanieczyszczeń powietrza na terenie Gminy Limanowa

poprzez wymianę kotłów na źródła wykorzystujące paliwa stałe” w ramach Regionalnego Programu Operacyjnego Województwa Małopolskiego na lata 2014 - 2020, Oś Priorytetowa 4, Regionalna polityka energetyczna, działanie 4.4 Redukcja emisji zanieczyszczeń do powietrza, poddziałanie 4.4.3 Obniżenie poziomu niskiej emisji (paliwa stałe) – spr z Europejskiego Funduszu Rozwoju Regionalnego.

W roku 2018 wymiany starych pieców węglowych na piece na ekogroszek wraz z modernizacją instalacji c.o i c.w.u dokonało 14 właścicieli budynków z terenu Gminy Limanowa. Całkowita wartość dokumentów przedłożonych do rozliczenia wynosi 194 646,40 zł, z czego uzyskane dofinansowanie to kwota 98 650,00 zł.

Aby zapoznać i przybliżyć zainteresowanym mieszkańcom szczegóły i zasady realizacji tych projektów w dniu 5 czerwca 2018 r. w Domu Weselnym „Diana” w Rupniowie odbyły się 2 spotkania o godz. 17.00 (wymiana na piece gazowe i na biomasę) o godz. 18.00 (wymiana na piece na paliwa stałe). Dzień później 6 czerwca 2018r. w Domu Weselnym „Walek” w Mordarce również odbyły się 2 spotkania o godz. 18.30 (wymiana na piece gazowe i na biomasę) o godz. 19.30 (wymiana na piece na paliwa stałe).

Z kolei w dniu 29 września 2018 r. w Wiejskim Domu Kultury w Starej Wsi odbyło się spotkanie mieszkańców gminy z Doradcą Energetycznym Wojewódzkiego Funduszu Ochrony Środowiska z mieszkańcami w sprawie informacji na temat programu „Czyste powietrze”.

## **16. Planowanie przestrzenne**

W 2018 roku punktową zmianą planu zagospodarowania przestrzennego gminy objętych było około 1,33 % powierzchni gminy.

W 2018 roku wydano 80 decyzji ustalających inwestycje celu publicznego. Inwestycje te dotyczyły m.in. budowy sieci gazowych ś/c, sieci wodociągowej, oświetlenia, kanalizacji sieci elektrycznej, zbiornika wody pitnej, rozbudowy szkoły podstawowej, rozbudowy budynku wielofunkcyjnego, przebudowy obiektu mostowego.

W związku z brakiem obowiązującego miejscowego planu zagospodarowania przestrzennego wszelka zabudowa na terenach należących do Gminy Limanowa oparta jest na decyzjach o ustaleniu lokalizacji inwestycji celu publicznego i jest rozpatrywana indywidualnie do każdej działki osobno. W 2018 roku wydano 531 decyzji o warunkach zabudowy w tym 0 decyzji dotyczących zabudowy mieszkaniowej wielorodzinnej, 438 decyzji dotyczących zabudowy mieszkaniowej jednorodzinnej, 13 decyzji dotyczącej zabudowy usługowej oraz 80 decyzji ustalających warunki zabudowy dla innych obiektów, np. przebudowy istniejących obiektów, zmian sposobu użytkowania, budowy budynków gospodarczych i rekreacji indywidualnej.

W 2018 roku było 158 zgłoszeń wycinki drzew i 19 wniosków zakończonych decyzją.

W 2018 r. Gmina Limanowa przejęła nieruchomości o łącznej powierzchni ok. 1,5 ha z przeznaczeniem pod drogi.

W celu poprawy jakości zagospodarowania przestrzennego, gmina podejmuje działania rozwoju uzbrojenia sieci dróg gminnych wraz z regulacją stanów prawnych w celu usystematyzowania i koncentracji zwarcia form zabudowy mieszkaniowej głównie w ciągach komunikacyjnych tych dróg, uniemożliwiając jej rozproszenie na tereny rolne.

## 17. Sprawy administracyjne

W 2018 r.:

- przeciętny czas oczekiwania na wydanie dowodu osobistego wynosił – 20 dni,
- przeciętny czas oczekiwania na decyzję o warunkach zabudowy – 6 miesięcy,

W 2018 r. obsługę prawną Urzędu Gminy Limanowa sprawowała Kancelaria Radcy Prawnego Krzysztofa Jędrzejka.

Wykaz spraw sądowych prowadzonych w 2018 r., w których gmina była stroną postępowania:

- sprawa ze skargi Pani X na decyzję nr 350/2017 Małopolskiego Inspektora Nadzoru Budowlanego w Krakowie w przedmiocie umorzenia postępowania, tocząca się przed Wojewódzkim Sądem Administracyjnym w Krakowie, gdzie wyrokiem z dnia 14.02.2018 r. WSA uchylił zaskarżoną decyzję i poprzedzającą ją decyzję organu I instancji,
- 33 sprawy przeciwko dłużnikom, którzy zalegali za płatności z tytułu zaopatrzenia w wodę i odprowadzanie ścieków. Gmina ponosiła koszty związane z opłatami sądowymi lub komorniczymi w wysokości ustalonych w trakcie postępowań stosownie do wysokości zobowiązań. Niniejsze sprawy są w dalszym ciągu sprawami nie zakończonymi i wymagającymi dalszego egzekwowania.

Osobowy stan zatrudnienia w Urzędzie Gminy Limanowa przedstawiał się następująco:

**Tabela. ZATRUDNIENIE – stan osobowy**

	2017 r.	2018 r.
Zatrudnienie w osobach na 31 grudnia	64	70

- z tego na czas określony	16	15
Przyjęci do pracy	24	21
Zwolnieni z pracy	24	16

W 2017 r. z ogólnej liczby zatrudnionych (64) , 16 osób świadczyło pracę na podstawie umów o pracę na czas określony.

Do pracy przyjęto 24 osoby, z czego 18 na podstawie skierowania przez Powiatowy Urząd Pracy w Limanowej.

Stosunek pracy został rozwiązany z 24 pracownikami, z tego:

- 3 przeszło na emeryturę,
- 3 rozwiązało stosunek pracy za porozumieniem stron,
- 1 wypowiedział umowę,
- 17 w związku z upływem czasu, na jaki umowy zostały zawarte (umowy terminowe).

W końcu 2018 roku, z ogólnej liczby zatrudnionych zatrudnienie wzrosło do 70 pracowników, z tej liczby 15 osób zatrudniono na podstawie umów o pracę na czas określony.

Do pracy przyjęto 21 osób, z czego 14 na podstawie skierowania Powiatowego Urzędu Pracy w Limanowej.

Zwolniono 16 pracowników, w tym:

- 1 przeszedł na emeryturę,
- 1 rozwiązał umowę za porozumieniem stron,
- 14 w związku z upływem czasu, na jaki umowy zostały zawarte.

Tabela. **ZATRUDNIENIE – etaty**

	2017	2018
zatrudnienie w osobach na 31 grudnia	64	70
- z tego: w przeliczeniu na pełny wymiar czasu pracy	61,75	67,25
- z tego na stanowiskach:		
a) kierowniczych	12,25	13,25
b) urzędniczych	27,50	34,50
c) pomocnicze i obsługi	22,00	19,50

Urząd Gminy Limanowa zatrudniał na koniec roku:

- **2017 r.** - 64 osoby, z czego 59 osób zatrudnionych było w pełnym wymiarze czasu pracy, co w przeliczeniu na pełne etaty stanowi **61,75 etatu**,
- **2018 r.** – 70 osób, z czego 63 osoby zatrudnione były w pełnym wymiarze czasu pracy, co w przeliczeniu na pełne etaty stanowi **67,25 etatu**.

Przyczyną wzrostu zatrudnienia w roku 2018 były:

- utworzenie nowego wydziału (Wydział Kultury i Promocji), spowodowało wzrost zatrudnienia - 2 pracowników,
- zmiany w prawie powodujące wzrost zadań samorządu oraz rozbudowa infrastruktury wodociągowej i kanalizacyjnej – wzrost o 2 etaty
- ruch kadrowy – 2 etaty.

Na stanowiska urzędnicze przeprowadzono nabory, w roku 2017 - 2, a w 2018 r. - 8.

Urząd Gminy Limanowa realizował wiele umów zawartych w ramach aktywnych programów rynku pracy poprzez takie instrumenty jak: prace interwencyjne, roboty publiczne, bony zatrudnieniowe, refundacje części kosztów poniesionych na wynagrodzenia skierowanego bezrobotnego do 30 r. życia, czy dofinansowanie wynagrodzenia za zatrudnienie skierowanego bezrobotnego, który ukończył 50 r. życia.

Osoby kierowane przez Powiatowy Urząd Pracy w Limanowej, zatrudniane były na czas określony od 3 do 24 miesięcy na stanowiskach pomocniczych i obsługi (pomoc administracyjna, pracownik I stopnia wykonujący zadania w ramach prac interwencyjnych, robotnik gospodarczy).

Dofinansowanie przez urzędy pracy zatrudniania osób bezrobotnych stało się dla wielu z nich szansą na zdobycie doświadczenia zawodowego, co w konsekwencji skutkuje nierzadko stałym zatrudnieniem.

Urząd Gminy Limanowa współpracował też w zakresie organizowania staży z Powiatowym Urzędem Pracy w Limanowej i innymi podmiotami realizującymi projekty w ramach Funduszy Europejskich. W 2017 r. ze stażu w naszym Urzędzie skorzystało 8 osób, w 2018 r. 1 osoba. Po zakończeniu stażu najczęściej osoby zatrudniane są na czas określony.

Gmina Limanowa jest podmiotem, w którym wykonywane są kary ograniczenia wolności osób skazanych przez sądy karne. Skazani wykonują prace o charakterze porządkowym. W 2018 r. skierowano 10 skazanych, z czego 6 wykonało wyrok, 3 wykonuje nadal, a 1 skazany wykonał wyrok częściowo.



## PODSUMOWANIE

---

Informacje, które zostały przedstawione w Raporcie o stanie Gminy Limanowa za 2018 są podstawą do obiektywnej, opartej na faktach oceny obecnego stanu Gminy Limanowa. Dzięki zebranych informacjom istnieje możliwość dokonania analizy i określenia aktualnego poziomu rozwoju gminy.

Przedmiotowy raport stanowić będzie podstawę do planowania dalszych działań, efektem których powinien być równomierny rozwój **wszystkich wsi** stanowiących gminę Limanowa oraz sprawiedliwe traktowanie wszystkich mieszkańców gminy.

Atutem naszej gminy jest jej położenie geograficzne - w Beskidzie Wyspowym, czyste środowisko, niezanieczyszczona gleba, a przede wszystkim mieszkańcy gminy. Mamy wielu pracowitych, przedsiębiorczych i utalentowanych mieszkańców, którzy z własnej inicjatywy podejmują wiele działań mających na celu kultywowanie tradycji kulturalnych, religijnych i patriotycznych, folkloru, produktów regionalnych, aktywnego trybu życia. Działania tych mieszkańców bardzo podnoszą atrakcyjność całej gminy.

Dodatni przyrost naturalny na utrzymujący się w naszej gminie potwierdza, że teren naszej gminy jest nadal atrakcyjny. Większość młodzieży nie emigruje na stałe wręcz przeciwnie, młodzi ludzie chętnie budują swoje domy i planują swoją przyszłość w gminie Limanowa.

Szansą rozwoju naszej gminy są wyżej wymienione atuty. Samorząd gminny musi podejmować działania zarówno promocyjne jak i inwestycyjne, dzięki którym Gmina Limanowa stanie się znaczącym ośrodkiem turystyki górskiej, agroturystyki oraz rolnictwa ekologicznego.

W roku 2018 na terenie gminy wykonano wiele inwestycji przede wszystkim w obiektach oświatowych, remizach, sportowych. Wykonano także wiele inwestycji drogowych na drogach gminnych i osiedlowych. Inwestycje te finansowane były w większości ze środków własnych gminy. Wiele dróg budowanych kilka lat temu, także tych asfaltowych wymaga już ponownego remontu – dlatego też gmina ponosi wysokie koszty bieżących remontów i utrzymania tych dróg.

W roku 2018 wykonano także część zadań z zakresu budowy obiektów i infrastruktury wodno-kanalizacyjnej. Pomimo dużego zaangażowania środków finansowych w roku 2018 oraz w latach poprzednich na tego typu zadania stopień zwodociągowania i skanalizowania gminy Limanowa jest znacznie niższy niż w innych gminach wiejskich zarówno na terenie Polski jak i Województwa Małopolskiego.

Wg danych zawartych w raporcie :

- dostęp do wodociągów posiada obecnie 55% gospodarstw - wskaźnik ten jest niższy od wskaźników z roku 2016 - dla obszarów wiejskich dla woj. Małopolskiego - 68,4%, a dla obszarów wiejskich dla Polski - 85%;

- postęp do sieci kanalizacyjnej – około 25 % gospodarstw - wskaźnik ten jest niższy od wskaźników z roku 2016 - dla obszarów wiejskich dla woj. Małopolskiego - 38,5%, a dla obszarów wiejskich dla Polski 40,3%.

Niepokojącym zjawiskiem, z którym musi uporać się Gmina Limanowa w najbliższych latach jest jej wysokie zadłużenie, wynoszące na koniec roku 2018 – 36.600.000 zł. Dług w przeliczeniu na 1 mieszkańca wynosi około 1 430 zł. Ponadto w roku 2018 gmina rozpoczęła kolejne zadania inwestycyjne finansowane z pożyczek i kredytów.

Gmina Limanowa nadal nie posiada opracowanego Planu zagospodarowania przestrzennego, a długi okres oczekiwania na wydanie Decyzji o Warunków Zagospodarowania Terenu czasami może być istotną przeszkodą w działaniach inwestycyjnych, zarówno dla mieszkańców gminy, jak i zewnętrznych inwestorów.

Gmina z uwagi na swe ukształtowanie prowadzi kilkanaście szkół publicznych. Subwencja oświatowa otrzymywana z budżetu państwa nie zabezpiecza kosztów funkcjonowania tych placówek, dlatego konieczne jest dotowanie tych placówek ze środków własnych.

Z przedmiotowego opracowania wynika, że wydatki w roku 2018 w przeliczeniu na jednego ucznia na terenie gminy są znacznie zróżnicowane i mieszczą się w przedziale od 8 623,68 zł do 15 056,36 zł. Generalnie wydatek w przeliczeniu na 1 ucznia powinien być najwyższy, ale wzajemnie porównywalny w podobnych tj. w najmniejszych placówkach, a najniższy, ale wzajemnie porównywalny - w największych placówkach. W przypadku Gminy Limanowa reguła ta się niestety nie potwierdza.

Przedmiotowy Raport potwierdza, że w naszej gminie jest jeszcze bardzo dużo do wykonania. Trzeba zrealizować wiele zadań inwestycyjnych, aby zaspokojone zostały podstawowe potrzeby mieszkańców, przede wszystkim dostęp do wody pitnej. Trzeba też podjąć działania inwestycyjne związane z budową i rozbudową infrastruktury komunalnej tj. wodno – kanalizacyjnej oraz drogowej, która umożliwiłaby przedsiębiorcom wybudowanie obiektów rekreacyjno - turystycznych warunkujących rozwój turystyki, agroturystyki a także rolnictwa ekologicznego.

Samorząd Gminny musi troszczyć się bardziej, aby planowane wydatki na zadania bieżące i inwestycje ponoszone były w sposób racjonalny i rozważny, aby nie zwiększać stopnia zadłużenia gminy.

Pełniąc swoją funkcję Wójta będę się troszczył o równe traktowanie wszystkich mieszkańców i sprawiedliwy podział środków na poszczególne części gminy, aby każda wieś z terenu gminy była atrakcyjna i przyjazna zarówno dla mieszkańców jak i przyjezdnych.

W trosce o naszą „Małą Ojczyznę” zapraszam wszystkich Mieszkańców do dyskusji i wnoszenia uwag i propozycji działań dla dobra wspólnego.

Wójt Gminy Limanowa  
Jan Skrzekut