



# WIADOMOŚCI GMINNE

Grudzień 2024



## NOWA KADENCJA WÓJTA I RADY Gminy Limanowa 2024-2029

Działalność wójta, rada gminy, sołtysi  
Inwestycje, dofinansowania  
Oświata, kultura

### I WIĘCEJ!

**BIULETYN INFORMACYJNY**  
Gminy Limanowa

Ezemplarz **bezpłatny**  
ISBN 2084-6940



Nr 117

**BĄDŹ NA BIEŻĄCO!**  
[WWW.GMINALIMANOWA.PL](http://WWW.GMINALIMANOWA.PL)

SŁOWO OD  
WÓJTA

**SZANOWNI MIESZKAŃCY  
GMINY LIMANOWA,**



**JAN SKRZEKUT**  
Wójt Gminy Limanowa

korzystając z okazji, że w „gazetkowej” formie kontaktuję się z Państwem po raz pierwszy po kwietniowych wyborach, chciałbym z głębi serca podziękować za okazane zaufanie i ponowny wybór na stanowisko Wójta.

Jestem niezwykle wdzięczny za Państwa wsparcie, dotychczasowe docenienie mnie i wiarę w przyszłe działania na rzecz naszej wspólnoty. Ten wybór traktuję jako dowód uznania dla pracy, którą razem wykonaliśmy, ale również jako zobowiązanie do dalszego, odpowiedzialnego działania. Przed nami nowe wyzwania i cele, które będę realizować z zaangażowaniem i troską o dobro naszej gminy.

Zapewniam, że nadal będę wsłuchiwał się w Państwa głos i podejmował decyzje, które będą służyć nam wszystkim. Razem możemy osiągnąć jeszcze więcej dla naszej gminy. Dziękuję za każdy głos, każdą rozmowę i każde wsparcie. Jestem dumny, że mogę ponownie pełnić tę zaszczytną funkcję.

Cieszę się, że mogę stanąć dzisiaj przed Państwem, aby omówić kwestie, które stanowią fundament rozwoju naszej gminy – inwestycje. Naszą szczególną uwagę kierujemy na obszar oświaty, bo to właśnie młode pokolenie stanowi przyszłość naszej społeczności.

Nasza gmina od lat konsekwentnie rozwija infrastrukturę, modernizuje szkoły, inwestuje w nowe technologie oraz wspiera jakość nauczania. Już w poprzedniej kadencji wdrożyliśmy ambitny plan inwestycyjny, który obejmuje m.in. budowę, modernizację placówek edukacyjnych, rozbudowę szkół, tworzymy nowe klasy, pracownie komputerowe, wyposażamy placówki w tablice multimedialne, laptopy dla uczniów i nauczycieli oraz rozwijamy szybką infrastrukturę internetową i sportową.

#### **Dlaczego inwestujemy w oświatę?**

Bo zdajemy sobie sprawę, że dobry start w życiu zaczyna się od edukacji. Wspólnie tworzymy warunki, w których każde dziecko będzie mogło rozwinąć swoje talenty i marzenia. Nowoczesne szkoły to nie tylko mury, ale przede wszystkim ludzie – nauczyciele, uczniowie, rodzice – którzy wspólnie budują naszą przyszłość.



Nie zatrzymujemy się na obecnych projektach nie sposób nie wymienić budowy Szkoły Podstawowej w Wysokiem, przedszkola w Starej Wsi 1 czy rozbudowy i budowy sali gimnastycznej w Siekierczynie nr 2 . Planujemy kolejne inwestycje, takie jak budowa przedszkola w sołectwie Stara Wieś Wola, złożyliśmy wnioski na sale sportowe w Kłodnem, Młynnem oraz przygotowujemy projekt sali gimnastycznej w Nowym Rybiu. Chcemy być gminą, która inspiruje, rozwija i przyciąga nowych mieszkańców. Nie wszystko jednak zależy od naszego zapału i pracy, chcemy pozyskiwać jak najwięcej środków zewnętrznych by nie obciążać budżetu gminy. Głęboko wierzę, że pojawią się programy, z których będziemy mogli skorzystać modernizując nie tylko bazę oświatową ale i zwiększając dostęp mieszkańcom do kanalizacji sanitarnej, sieci wodociągowej i polepszając infrastrukturę drogową.

Rozwój tej „codziennej” infrastruktury jest dla mnie bardzo ważny, bo dzięki jej rozwojowi każdemu z nas żyje się lepiej i bardziej komfortowo. Dlatego w tych obszarach wykonaliśmy wiele zadań nadal planujemy szereg działań związanych właśnie z infrastrukturą drogową, siecią kanalizacyjną i wodociągową.

Szanowni Państwo, każdy projekt, który wspólnie realizujemy, to krok w stronę lepszego życia w naszej gminie. Wierzę, że razem możemy osiągnąć jeszcze więcej. Dziękuję za Państwa zaufanie i zachęcam do aktywnego wspierania tych inicjatyw.

**Jan Skrzekut**

Wójt Gminy Limanowa



Boże Narodzenie 2024

## Wesołych Świąt

Z okazji Świąt Bożego Narodzenia  
 życzymy wszelkiego dobra i życzliwości.  
 Życzymy, aby Nowonarodzony Jezus  
 wyzwolił w nas miłość, dobro i szczerść  
 oraz obdarzył błogostawieństwem.  
 Niech każda chwila Bożego Narodzenia  
 żyje własnym pięknem,  
 a zbliżający się Nowy 2025 Rok  
 obdaruje nas pomyslnością i szczęściem.

*Daniel Łącki*

Daniel Łącki  
 Przewodniczący Rady Gminy



*Jan Skrzekut*

Jan Skrzekut  
 Wójt Gminy Limanowa

# BUDŻET GMINY LIMANOWA

## na rok 2024

### JEDNOGŁOŚNIE UCHWALONY BUDŻET Gminy Limanowa na rok 2025

W dniu **5 grudnia 2024 r.** w sali konferencyjnej Urzędu Gminy Limanowa odbyła się **V sesja Rady Gminy Limanowa.**

Jedną z najważniejszych kwestii rozpatrywanych na sesji było uchwalenie budżetu gminy na 2025 r. oraz przyjęcie wieloletniej prognozy finansowej gminy. Radni po analizie projektu uchwały na posiedzeniu połączonych komisji rady gminy oraz zapoznaniu z opinią Regionalnej Izby Obrachunkowej w Krakowie, jednogłośnie podjęli uchwałę budżetową Gminy Limanowa na 2025 r. oraz przyjęli wieloletnią prognozę finansową gminy obejmującą okres od 2025 r. do 2028 r.

Jest to rekordowy budżet zarówno po stronie dochodowej jak i wydatkowej. Dochody budżetu gminy w 2025 r. planowane są w wysokości **200 400 000,00 zł**, a wydatki na kwotę ponad **210 100 000,00 zł**, z czego wydatki majątkowe stanowią 35% całego budżetu. Deficyt zostanie pokryty przychodami pochodzącymi z niewykorzystanych środków pieniężnych na rachunku bieżącym budżetu oraz wolnymi środkami. Nowy budżet zakłada zrównoważone rozdysponowanie środków finansowych na wszystkie obszary działalności gminy.



**PLANOWANA KWOTA DŁUGU NA 31.12.2025R. - 0,00 ZŁ**

Planowana spłata rat kredytów i pożyczek w roku 2025

**- 1 140 000,00 ZŁ**

Planowane przychody z tytułu kredytów i pożyczek

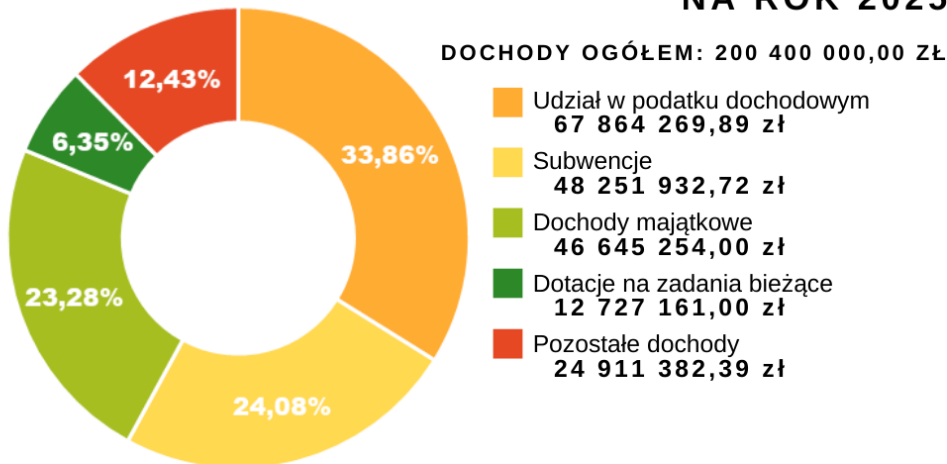
**- 0,00 ZŁ**

Planowana nadwyżka operacyjna

**- 16 554 746,00 ZŁ**

STRUKTURA PLANOWANYCH DOCHODÓW BUDŻETU GMINY LIMANOWA

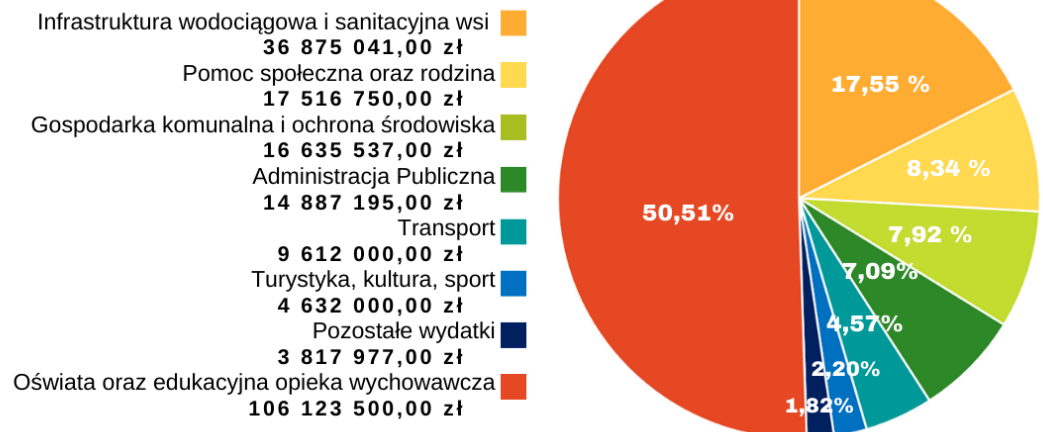
**NA ROK 2025**



STRUKTURA WYDATKÓW BUDŻETU GMINY LIMANOWA

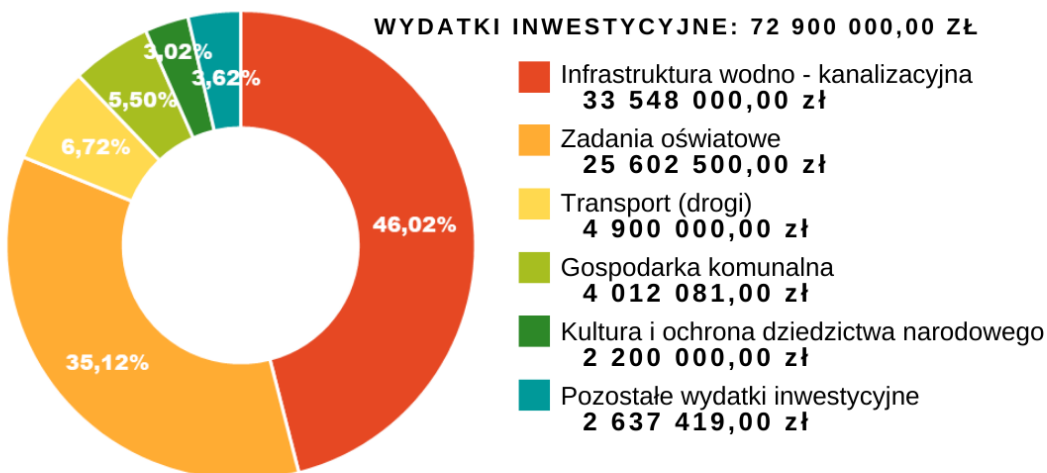
**NA ROK 2025**

**WYDATKI OGÓŁEM: 210 100 000,00 ZŁ**



STRUKTURA WYDATKÓW INWESTYCYJNYCH BUDŻETU GMINY LIMANOWA

**NA ROK 2025**





## RADA GMINY LIMANOWA

IX Kadencji 2024-2029

Okręg wyborczy

NR 1

**WOJCIECH BIENIEK**  
Stare Rybie**ZUZANNA KOLAWA**  
Koszary**DANIEL ŁACKI**  
Młynne**STANISŁAW MŁYŃSKI**  
Nowe Rybie**MARIA RZEŹNIK**  
Rupniów**JÓZEF WĄSOWICZ**  
Kisielówka

Okręg wyborczy

NR 2

**JÓZEF HUTEK**  
Siekierczyna I**ZDZISŁAW KĄDZIOŁKA**  
Lipowe**WŁADYSŁAW LOREK**  
Wysokie**BOGDAN PAŁKA**  
Stara Wieś I



**BOGUSŁAW PAZDUR**  
Stara Wieś II



**IWONA WOJAK-ĆWIK**  
Stara Wieś II



**ANDRZEJ WYŻYCKI**  
Stara Wieś II

Okręg wyborczy

**NR 3**



**MAREK KAPITAN**  
Sowliny



**IWONA KUŻAK-STACHOWICZ**  
Męcina



**ANDRZEJ MALINOWSKI**  
Pisarzowa



**JACEK PAPIEŻ**  
Pisarzowa



**ADAM RYŚ**  
Mordarka



**ŁUKASZ SZYDEŁKO**  
Kłodne



**STANISŁAW WĄSIK**  
Mordarka



**RAFAŁ WOŹNIAK**  
Męcina



KOMISJE RADY  
GMINY LIMANOWA

IX Kadencji 2024-2029



## KOMISJA Finansów i Rozwoju Gospodarczego

Zuzanna  
KOLAWAStanisław  
MŁYŃSKIZdzisław  
KĄDZIOLKABogusław  
PAZDURWojciech  
BIENIEKKOMISJA Gospodarki Komunalnej,  
Ochrony Środowiska i Planowania przestrzennegoBogdan  
PAŁKAMarek  
KAPITANŁukasz  
SZYDEŁKORafał  
WOŹNIAKStanisław  
MŁYŃSKI

## KOMISJA Kultury, Sportu i Turystyki

Iwona  
KUŹAK-  
STACHOWICZWładysław  
LOREKDaniel  
ŁĄCKIJózef  
HUTEKRafał  
WOŹNIAK



## KOMISJA Rewizyjna



**Marek KAPITAN**

**Zuzanna KOLAWA**

**Adam RYS**

**Bogdan PAŁKA**

**Jacek PAPIEŻ**

## KOMISJA Oświaty, Zdrowia i Pomocy Społecznej



**Bogusław PAZDUR**

**Daniel ŁĄCKI**

**Iwona WOJAK-ĆWIK**

**Stanisław WĄSIK**

**Józef WĄSOWICZ**

## KOMISJA Skarg, Wniosków i Petycji



**Iwona KUZAK-STACHOWICZ**

**Andrzej MALINOWSKI**

**Andrzej WYŻYCKI**

**Maria RZEŹNIK**

**Józef WĄSOWICZ**



## SOŁTYSI

i sołectwa

**KANINA**  
Barbara Hebda**KISIELÓWKA**  
Roman Halota**KŁODNE**  
Krystyna Maciaszek**KOSZARY**  
Zuzanna Kolawa**LIPOWE**  
Marcin Ryś**ŁOSOSINA GÓRNA**  
Karol Golonka**MAKOWICA**  
Rozalia Kuchta**MĘCINA**  
Rafał Smęda**MŁYNNE**  
Leszek Twaróg**MORDARKA**  
Kazimierz Wojtas**NOWE RYBIE**  
Jan Myszka**PASIERBIEC**  
Maria Twaróg



## POZNAJ NASZYCH SOŁTYSÓW!



**BAŁAŻÓWKA**  
Henryk Gąsiorek



**PISARZOWA**  
Andrzej Malinowski

**RUPNIÓW**  
Olgierd Halota



**SIEKIERCZYNA I**  
Grażyna Gawlik

**SIEKIERCZYNA II**  
Tomasz Pałka



**SOWLINY**  
Marek Kapitan

**STARA WIEŚ I**  
Magdalena Krzyżak



**STARA WIEŚ II**  
Ryszard Piszczek

**STARE RYBIE**  
Jerzy Kruczek



**WAŁOWA GÓRA**  
Krzysztof Ryś

**WYSOKIE**  
Władysław Lorek



**W gminie Limanowa wybory sołtysów na lata 2024-2029 zakończyły się 20 października. W bezpośrednim głosowaniu wybrano 18 dotychczasowych sołtysów oraz 5 nowych przedstawicieli sołectw.**

Pierwsze bezpośrednie wybory sołtysów w gminie Limanowa wyłoniły reprezentantów 23 sołectw na kadencję 2024-2029. Spośród wybranych 18 sołtysów uzyskało reelekcję, natomiast 5 osób pełni funkcję po raz pierwszy.

Oficjalne spotkanie inauguracyjne kadencję odbyło się 29 października w Urzędzie Gminy Limanowa, gdzie z nowo wybranymi sołtysami spotkali się m.in. Wójt Gminy Limanowa Jana Skrzekut oraz przewodniczący Rady Gminy Daniel Łącki.

W trakcie spotkania omówiono zadania i priorytety pracy sołtysa, a także najważniejsze kwestie i potrzeby mieszkańców poszczególnych miejscowości. Nowym sołtysom wręczono zaświadczenia o wyborze, co stanowiło uroczysty moment rozpoczynający ich pięcioletnią kadencję.

Podziękowano również ustępującym sołtysom za ich wieloletnią pracę. Funkcję zakończyli: Stanisław Kita (Rupniów), Stanisław Smęda (Męcina), Władysław Lachor (Kłodne), Józef Hutek (Siekierczyna I), Urszula Biernat (Stara Wieś I).



# INWESTYCJE DROGOWE w Gminie Limanowa

Remonty, przebudowy a także budowa nowych dróg jest jednym z głównych priorytetów poprawy stanu infrastruktury technicznej w naszej gminie od kilku lat. Podobnie jest także w 2024 roku gdzie w ramach zadań drogowych tylko z udziałem samych środków gminy przeprowadzono modernizacje 35 dróg o łącznej długości ponad 20 km i wartości prawie 8 mln złotych.

W RAMACH TYCH ZADAŃ WYKONANO:

W pierwszym przetargu zmodernizowano 15 dróg o łącznej długości 8,9 km o wartości zadań 3 500 000,00 zł:

1. Młynne Padoly
2. Kanina Stolarnia
3. Makowica nad Świątlicą
4. Młynne Rola Pasierbiec
5. Mordarka Molówka
6. Mordarka Potoki
7. Mordarka Stacja Narciarska
8. Mordarka dz. ew. nr 568
9. Mordarka 482
10. Nowe Rybie Stawiska
11. Pasierbiec Wierzch Góry
12. Pisarzowa Wojna
13. Rupniów Bednarki
14. Stara Wieś Łącznik
15. Wysokie – Przyszowa



W drugim przetargu do zmodernizowania przyjęto 14 dróg o łącznej długości 10,1 km o wartości zadań 3 200 000,00 zł:

1. Siekierczyna Kunówka
2. Lipowe dz. 233
3. Mordarka - Sarczyn
4. Męcina Poziomkowa
5. Stara Wieś dz. 454
6. Rupniów koło stadionu
7. Pasierbiec Mroczkówka
8. Piekiełko – Kisielówka
9. Mordarka Psiara
10. Pisarzowa pod wiaduktem
11. Męcina Baranówka
12. Mordarka do Lisa
13. Sowliny Moczarki Soślina
14. Stara Wieś Kamerdynówka



Oprócz tych zadań dodatkowo wykonano sześć zadań o wartości 1 156 000,00 zł:

- wykonanie remontu drogi „Droga Stara Wieś - Gaik”,
- wykonano modernizację przepustu na drodze w Makowicy,
- wykonano nawierzchnię bitumiczną na drodze w m. Męcina dz. 103,

- wykonano likwidację przełomów na drodze w m. Stara Wieś do Golonków,
- dokonano zakupu masy bitumicznej na drogę nr 1050/26, 1050/22 w m. Męcina, którą mieszkańcy w budowali na drodze.



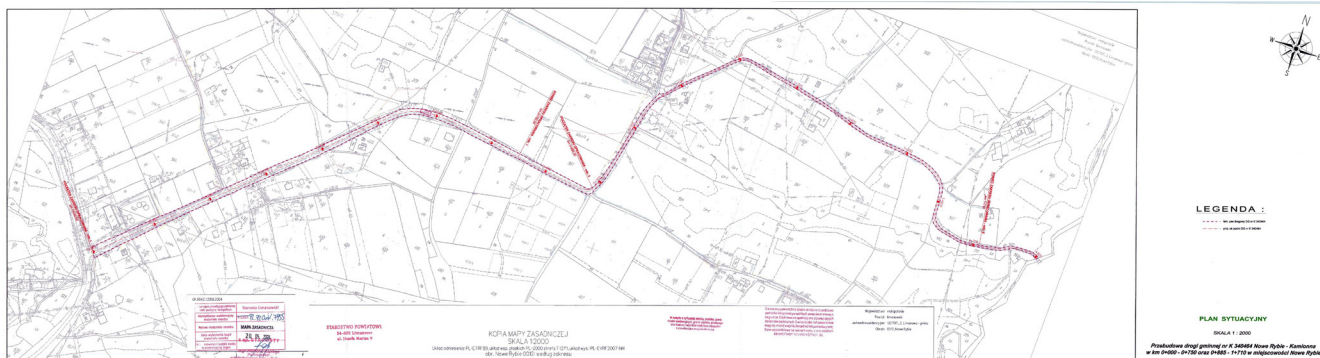
## RUSZYŁY PRACE REMONTOWE w miejscowości Męcina -Miczaki

**ZAKRES PRAC I NAJWAŻNIEJSZE DANE:**  
 -przebudowa drogi, jezdnia zostanie poszerzona do min. 3,5 metra, wykonanie zjazdów, przebudowa odwodnienia, mijanki, umocnienie skarp i inne roboty wykończeniowe.

**„Przebudowa drogi gminnej nr K 340454 Męcina - Miczaki Dolne w km 0+000 - 1+872,44 w miejscowości Męcina”**

Termin realizacji robót wynosi: 180 dni od daty podpisania umowy.  
 Data podpisania umowy: 29.08.2024 r.

Wykonawca: PDM LIMDROG sp. z o.o., 34-600 Limanowa, ul. M. B. Bolesnej 87, cena oferty: 2.391.294,28 zł, gwarancja jakości: 90 m-cy



Wykonawcą prac na zadaniu w Nowym Rybiu pn. „Przebudowa drogi gminnej nr 340464K Nowe Rybie – Kamionna w km od 0+000 do km 0+750 oraz od km 0+885 do km 1+710” jest Przedsiębiorstwo ZBD Sp. z o.o. Sp. K 33-300 Nowy Sącz, ul. Jagodowa 61, Cena oferty: 1.157.658,28 zł, Termin realizacji robót wynosi: 180 dni od daty podpisania umowy, Data podpisania umowy: 29.08.2024 r.

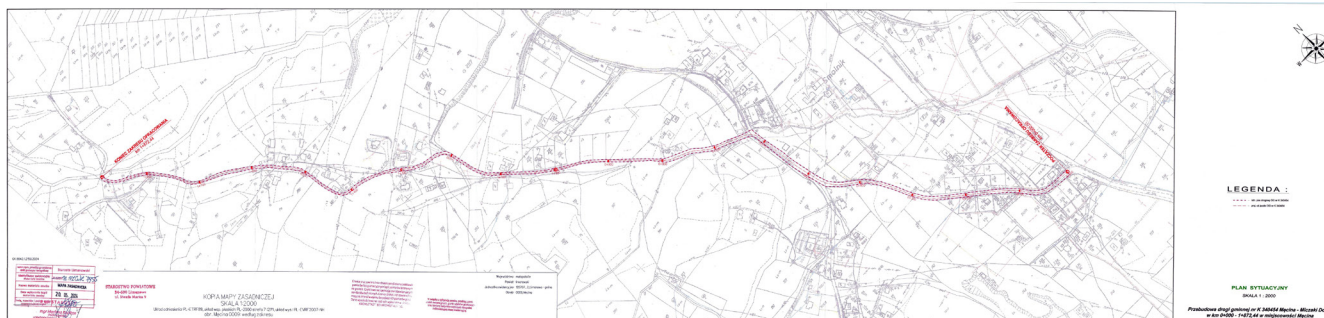
**Zakres robót :** - roboty przygotowawcze, ziemne, pomiarowe, - frezowanie nawierzchni bitumicznej jezdni, - odwodnienie /przebudowa istniejących przepustów pod zjazdami oraz drogą - o wymiarach i parametrach zgodnych z istniejącymi,

W ramach pozyskanego dofinansowania będzie wykonana również druga droga, a zadanie nazywa się:

**„Przebudowa drogi gminnej nr K 340464 Nowe Rybie - Kamionna w km 0+000 - 0+750 oraz 0+885 -1+710 w miejscowości Nowe Rybie”**

- roboty ziemne, - roboty nawierzchniowe /wykonanie konstrukcji nawierzchni jezdni wraz mijankami w tym stabilizacji chemicznej gruntu oraz poboczy, - roboty wykończeniowe /plantowanie terenu, - montaż urządzeń bezpieczeństwa ruchu.

Termin wykonania zadań – 25 czerwiec 2025





## RZĄDOWY FUNDUSZ ROZWOJU DRÓG – pozyskane dofinansowania oraz wykonanie prac



**„Remont drogi gminnej nr 340480K Stara Wieś – Pożary - Słopnice w km od 0+014 do 1+381 w miejscowości Stara Wieś, Gmina Limanowa”**

W wyniku realizacji zadania na całej drodze została położona nowa nawierzchnia bitumiczna przy jednoczesnym poszerzeniu szerokości jezdni do 4 m, poprawiono również odwodnienie drogi.

Całkowita wartość zadania wyniosła **1 451 564,83 zł**, przy dofinansowaniu w wysokości **1 120 980,00 złotych**.



**„Remont drogi gminnej nr 340462K Mordarka (od Polnej) - Sarczyn w km od 0+000 do 2+640 w miejscowości Mordarka, Gmina Limanowa”**

Na odcinku od granicy z Miastem Limanowa ul. Kasprowicza do wyciągu narciarskiego (dł. 2,64 km) została wykonana nowa nawierzchnia bitumiczna w istniejącej koronie drogi, wykonano poprawę odwodnienia drogi. Oprócz tego wymienione dwie wiaty przystankowe na nowe, w celu poprawy bezpieczeństwa korzystających z komunikacji publicznej wykonano także spoczniki dla pasażerów na przystankach z kostki brukowej.

Całkowita wartość zadania wyniosła 1 346 791,04 zł, przy dofinansowaniu w wysokości 790 402,00 zł. Wykonawcą obu zadań było Przedsiębiorstwo Drogowo – Mostowe LIMDROG Sp. z o.o. z siedzibą pod adresem ul.M.B.Bolesnej 87, 34-600 Limanowa.

**„Remont drogi gminnej nr 340482K Stara Wieś – Zakopane w km od 0+700 do km 1+940 w miejscowości Stara Wieś, Gmina Limanowa”**

Na w/w zadanie Gminie zostało przyznane dofinansowanie w wysokości 172 813,00 zł, co stanowi 65% kosztów kwalifikowalnych zadania.

Przewidywany termin podpisania umowy z wykonawcą to 12.12.2024 a realizacja zadania od tej daty 180 dni.

**PONADTO GMINA LIMANOWA ZŁOŻYŁA KOLEJNE WNIOSKI NA PRZYSZŁY ROK NA ZADANIA:**

„Remont drogi gminnej nr 340482K Stara Wieś – Skorupówka w km od 0+180 do km 1+545 w miejscowości Stara Wieś, Gmina Limanowa”

„Remont drogi gminnej nr 340446K Kłodne – Klenie w km od 0+000 do km 2+630 w miejscowości Kłodne, Gmina Limanowa”



*L*okazji Świąt Bożego Narodzenia życzę zdrowia, pokoju i błogostawieństwa Zrodzonego w Betlejem Zbawiciela.

Niech spotkanie przy wigilijnym stole z Nowonarodzonym, będzie źródłem siły do pokonywania codziennych trudności i przeciwności.

W nadchodzącym Nowym Roku życzę, aby każdy dzień przynosił radość i spełnienie. Niech Wasze serca będą pełne ciepła i miłości, a domy przepełnia spokój i harmonia.

Jan Hamerski

Senator RP



# INWESTYCJE

## Kanalizacje sanitarne

Na ukończeniu są prace związane z budową sieci kanalizacji sanitarnej w miejscowości Męcina i Pisarzowa realizowanego w ramach zadania budżetowego „Budowa sieci kanalizacji sanitarnej w aglomeracji Męcina”

- **W czerwcu 2024 roku** dokonano odbioru kanalizacji sanitarnej w m. Kłodne i Męcina realizowane w ramach zadania budżetowego pn: „Budowa sieci kanalizacji sanitarnej i wodociągowej w miejscowości Kłodne i Męcina”.

- **W dniach od 22.08 do dnia 12.09. 2024 roku** dokonano odbioru robót budowlanych przy realizacji kanalizacji sanitarnej w m. Koszary realizowanego w ramach zadania budżetowego pn: „Budowa sieci kanalizacji sanitarnej zachodniej części Gminy Limanowa”. Obecnie czekamy na wykonanie przez zakład energetyczny przyłączy prądu do dwóch wykonanych przepompowni ścieków.

- **W dniu 04.09.2024 roku** miało miejsce przekazanie terenu budowy dotyczące przebudowy i rozbudowy oczyszczalni ścieków w Męcinie i Mordarce realizowanej w ramach zadania pn: „Modernizacja i rozbudowa systemu gospodarki komunalnej na terenie Gminy Limanowa”.

- **W dniu 09.09.2024 roku** miało miejsce przekazanie terenu budowy dla zadania pn: „Budowa sieci kanalizacji sanitarnej w m. Stara Wieś i Lipowe” realizowanego w ramach zadania pn: „Modernizacja i rozbudowa systemu gospodarki komunalnej na terenie Gminy Limanowa”.

- **W październiku 2024 roku** dokonano odbioru robót związanych z rozbudową sieci wodociągowej w m. Wysokie.

- **W październiku 2024 roku** dokonano odbioru robót związanych z rozbudową sieci wodociągowej w m. Kanina.

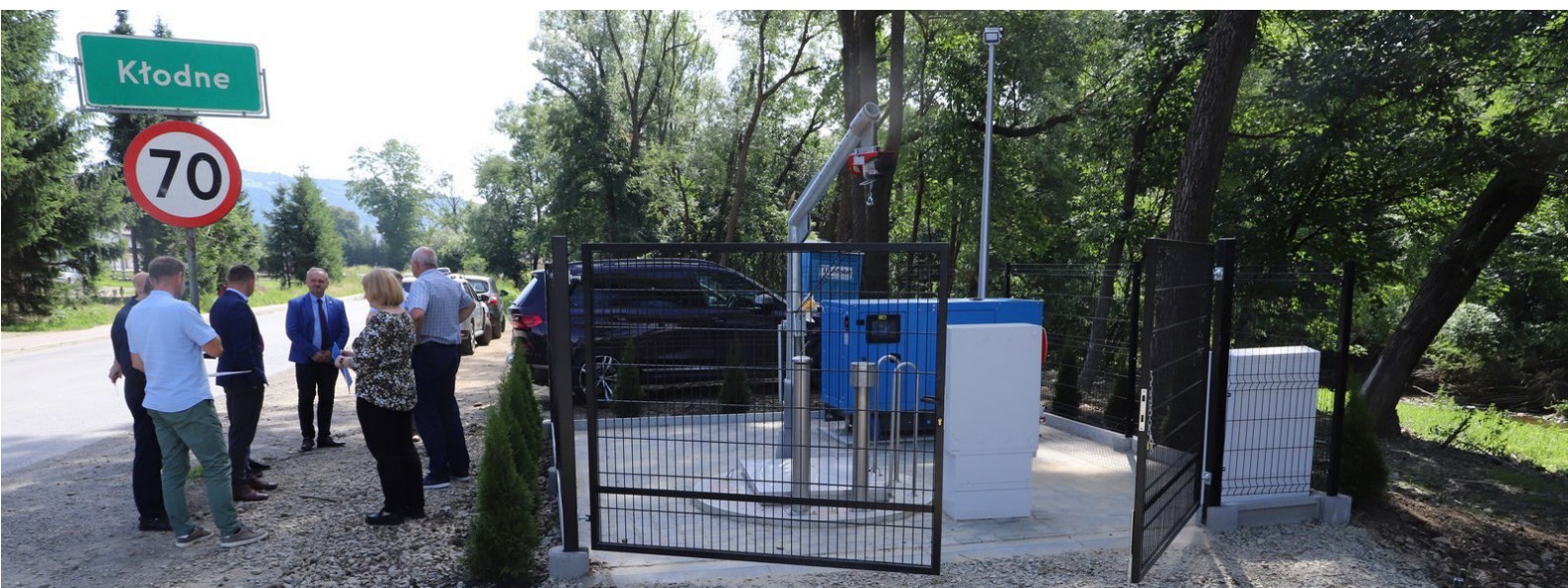
- **W lipcu 2024 roku** podpisano umowę na wykonanie dokumentacji projektowej dla zadania pn: „ Wykonanie dokumentacji na budowę sieci kanalizacji sanitarnej w m. Kłodne – etap II – Zlewnia A,B, C. Projekt kanalizacji w zlewni B obejmuje swym zakresem likwidację istniejącej przepompowni ścieków.

- **W październiku 2024 roku** podpisano umowę na „Wykonanie dokumentacji na budowę sieci kanalizacji sanitarnej w m. Sowliny - w obrębie oś. Dzielec, w obrębie oś. Kamienna oraz w obrębie działek ew. nr 157/5, 157/2 w ramach zadania budżetowego „Budowa sieci kanalizacji sanitarnej w Sołectwie Sowliny i Łososina Górna”

- **W listopadzie 2024 roku** podpisano umowę na „Wykonanie dokumentacji projektowo-kosztorysowej na budowę sieci kanalizacji sanitarnej w m. Walowa Góra – Zlewnia Walowa Góra I” w ramach zadania budżetowego Wykonanie dokumentacji na budowę sieci kanalizacji zachodniej części Gminy Limanowa”.

- **W listopadzie 2024 roku** podpisano umowę na „Wykonanie dokumentacji projektowo-kosztorysowej na budowę sieci kanalizacji sanitarnej w m. Stara Wieś i Siekierzyna – Część zlewni Stara Wieś V oraz część zlewni Siekierzyna V” w ramach zadania budżetowego Wykonanie dokumentacji na budowę sieci kanalizacji sanitarnej południowej części Gminy Limanowa”.

- **W listopadzie 2024 roku** podpisano umowę na „Budowę sieci kanalizacji sanitarnej w m. Mordarka i Pisarzowa”





## BLISKO 28 MILIONÓW ZŁOTYCH na modernizację i rozbudowę systemu gospodarki komunalnej



Gmina Limanowa rusza z realizacją jednych z największych inwestycji w historii dotyczącej modernizacji i rozbudowy gospodarki komunalnej.

Dzięki otrzymaniu rekordowego wsparcia o łącznej wysokości 25,5 mln złotych otrzymanych w ramach 8 edycji Programu Inwestycji Strategicznych - Polski Ład zostanie przebudowana i rozbudowana oczyszczalnia ścieków w Męcinie i Mordarce, zostanie zrobiona fotowoltaika na oczyszczalniach w Starej Wsi i Młynem, będzie wykonana sieć kanalizacji sanitarnej w miejscowości Stara Wieś i Lipowe oraz zostanie zakupiony sprzęt komunalny.

Wykonawcom zostały już przekazane place budowy.  
Poniżej przedstawiamy najważniejsze informacje dotyczące poszczególnych zadań.

### Przebudowa i rozbudowa oczyszczalni ścieków w Mordarce

Termin realizacji robót wynosi: Zadanie nr 1 – 16 miesięcy od daty zawarcia umowy.

Lider: Przedsiębiorstwo Budowlano – Inżynieryjne „ADMA” Sp. z o.o.; ul. Kościuszki 64, 28-200, Staszów, Partner: „ADMA” Zakład Remontowo – Budowlany Marian Adamczyk, ul. Kościuszki 64, 28-200, Staszów, Data podpisania umowy: 28.08.2024 r. cena oferty 10.100.000,00 zł

Zakres objęty zamówieniem obejmuje w szczególności:

### Przebudowa i rozbudowa oczyszczalni ścieków w Męcinie

Termin realizacji robót wynosi: Zadanie nr 2 – 16 miesięcy od daty zawarcia umowy.

Lider: Przedsiębiorstwo Budowlano – Inżynieryjne „ADMA” Sp. z o.o.; ul. Kościuszki 64, 28-200, Staszów, Partner: „ADMA” Zakład Remontowo – Budowlany Marian Adamczyk, ul. Kościuszki 64, 28-200, Staszów, Data podpisania umowy: 28.08.2024 r. cena oferty: 10.900.000,00 zł



### Wykonanie i uruchomienie instalacji fotowoltaicznych

Termin realizacji robót wynosi: Zadanie nr 3 – 4 miesiące od daty zawarcia umowy.

Instalatorstwo Elektryczne Telemechanika Andrzej Gawrych, 34-606 Łukowica 330

Data podpisania umowy: 28.08.2024 r. cena oferty: 274.290,00 zł

-wykonanie instalacji fotowoltaicznej o mocy do 50 kW (mikroinstalacji) na potrzeby własne oczyszczalni ścieków w Młynem, wraz ze wszystkimi niezbędnymi składnikami, zgodnie z dokumentacją projektową;

-wykonanie instalacji fotowoltaicznej o mocy do 50 kW (mikroinstalacji) na potrzeby własne oczyszczalni ścieków w Starej Wsi, wraz ze wszystkimi niezbędnymi składnikami, zgodnie z dokumentacją projektową;



**BĄDŹ NA BIEŻĄCO!**

WWW.GMINALIMANOWA.PL





### **Dostawa sprzętu komunalnego**

Termin realizacji robót wynosi: Zadanie nr 3 – 4 miesiące od daty zawarcia umowy.

STEKRO Sp. z o.o. Brzezna 466, 33-386

Data podpisania umowy: 28.08.2024 r.

cena oferty: 995.685,00 zł gwarancji jakości: 36 m-cy.

Przedmiotem zamówienia jest dostawa dwóch sztuk kompletnych, nowych ciągników rolniczych wraz z wyposażeniem, kompatybilnym z zamawianymi ciągnikami, tj.: dwoma sztukami ładowaczy czołowych, dwoma sztukami pługów śnieżnych i dwoma sztukami posypywarek samozaładowczych oraz jedną sztuką przyczepy rolniczej.

### **Wykonanie sieci kanalizacji sanitarnej w miejscowości Stara Wieś i Lipowe**

Termin realizacji robót wynosi: Zadanie nr 5 – 16 miesięcy od daty zawarcia umowy.

HYDROTECH-PLUS Karol Urbaniak 34-654 Pisarzowa 605

Data podpisania umowy: 28.08.2024 r.


Cena oferty: 5.480.381,24 zł





Z okazji Świąt Bożego Narodzenia życzę Państwu prawdziwie radosnego czasu, obfitującego w dobro i miłość.  
Niech te szczególne dni wleją w nasze serca pokój,  
odnowią w nas wiarę i nadzieję,  
a Nowy Rok przyniesie zdrowie  
i wszelką pomyślność.

**Grzegorz Biedroń**  
Radny Sejmiku Województwa Małopolskiego,  
Prezes Małopolskiej Organizacji Turystycznej





## INWESTYCJE

## w Gminie Limanowa

ODBIÓR CHODNIKA  
w Pasierbce

W dniu 23.05.2024 r. odebrano wykonany ciąg pieszy- chodnik wzdłuż drogi gminnej nr 340458K Młynne Pasierbce w m. Pasierbce z modernizacją drogi - kwota robót budowlanych 698 000,24 zł.

Wykonawcą zadania było Przedsiębiorstwo Robót Inżynieryjnych „Duda” Grażyna Duda, Łostówka 121, 34-730 Mszana Dolna:

Roboty polegały na wykonaniu chodnika wzdłuż drogi gminnej nr 340458K Młynne Pasierbce, w m. Pasierbce od Świetlicy w stronę kościoła na długości około 400 metrów, oraz wykonaniu remontu zatoki autobusowej.

„ Cieszymy się, że udało nam się zrealizować bardzo wyczekiwaną od wielu lat inwestycję drogową, która poprawi bezpieczeństwo poruszania się pieszych na tym odcinku drogi. Dziękuję sołtysowi Marii Twaróg, byłemu radnemu gminy Stanisławowi Sajdakowi za zaangażowanie w powstanie inwestycji oraz mieszkańcom Pasierbca, którzy mieli swoje działki przy tej drodze za udostępnienie terenu, gdyż bez tego nie udałooby się wykonać tego zadania.

– komentuje wójt gminy Limanowa Jan Skrzekut

ODEBRANO NOWY OBIEKT REKREACYJNO-SPORTOWY  
przy Szkole Podstawowej w Pasierbce

Dnia 12 września 2024 odebrano nowe boisko wielofunkcyjne przy szkole Podstawowej w Pasierbce.

W ramach zadania wykonano wielofunkcyjne boisko sportowe oraz obiekt małej architektury w zakresie wykonania bezpiecznej nawierzchni zapobiegającej urazom.

Boisko będzie obiektem dostosowanym do rekreacji i uprawiania różnych dyscyplin sportowych, wyposażone w niezbędne urządzenia. Zakres prac obejmował również wykonanie piłkochwyty, zamontowanie ławek parkowych, nowych furtek wejściowych oraz utwardzonych dojeżdż na teren obiektu.

Wykonawcą była firma Jana Wojtasa „Usługi Ogólnobudowlane” z siedzibą pod adresem: Siekierzyna 122, 34-600 Limanowa.

Całkowita wartość inwestycji to 419 430,00 złotych, z czego dofinansowanie pozyskane z Samorządu Województwa Małopolskiego wynosiło 162 950,00 złotych.



BĄDŹ NA BIEŻĄCO!

WWW.GMINALIMANOWA.PL





## ODNOWIONO MUROWANĄ KAPLICZKĘ w Pisarzowej „Podgrabie”

W dniu 13 listopada br. dokonano odbioru wykonanych prac przy murowanej kapliczce domkowej w miejscowości Pisarzowa, w którym uczestniczyli Wójt Gminy Limanowa Jan Skrzekut, radny gminy Limanowa i sołtys wsi Pisarzowa Andrzej Malinowski, radny gminy Limanowa Jacek Papież oraz Wykonawca Stanisław Strzelczyk – właściciel firmy „Konserwacja Zabytków”.

Koszt remontu to **25 000,00 zł**, przy dofinansowaniu w kwocie **14 000,00 zł** pozyskanym przez Gminę Limanowa z Urzędu Marszałkowskiego Województwa Małopolskiego w ramach konkursu Małopolskie Kapliczki\_2024”.

Realizacja zadania przyczyniła się do poprawy stanu technicznego kapliczki, a także przywrócenia pierwotnego wyglądu nawiązującego do czasów jej powstania.



## „ZASŁUŻENI DLA TURYSTYKI W POWIECIE LIMANOWSKIM” -Gmina Limanowa laureatem



Turystyka kulinarna była tematem II Beskidzko-Gorczańskiego Kongresu Turystyki, który odbył się w Folwarku Starej Winiarni w Mszanie Dolnej, w trakcie którego starosta Mieczysław Uryga i wicestarosta Ewa Filipiak wręczyli wyróżnienia „Zasługi dla Turystyki w Powiecie Limanowskim” za lata 2023-2024.

### ZOSTAŁY ONE PRYZNANE:

Gminie Tymbark, Skansenowi na Jędrzejkówce w Laskowej, Auto Moto Klubowi w Limanowej, Gminie Kamienica, Gminie Laskowa, Gminie Limanowa – budowa wieży widokowej na górze Kamionna, Gorczańskiemu Parkowi Narodowemu, Gminnej Bibliotece i Ośrodkowi Kultury w Niedźwiedziu, Gminie Mszana Dolna, Tadeuszowi Rybce, Stacji Narciarskiej Laskowa Ski, Stanisławowi Szewczykowi, Dariuszowi Bielakowi, Andrzejowi Pilawskiemu, Kasinie Ski & Bike Park, Hotelowi „Górski Raj” oraz Wojciechowi Korabikowi kierownikowi Kultury i Promocji UG Limanowa – za zaangażowanie w pozyskaniu terenów na górze Golców oraz nadzór i zaangażowanie przy realizacji zadania " Odtworzenie krzyża pomnikowego i niezbędne prace konserwatorskie na cmentarzu wojennym nr 369 w Starej Wsi Golcowie”



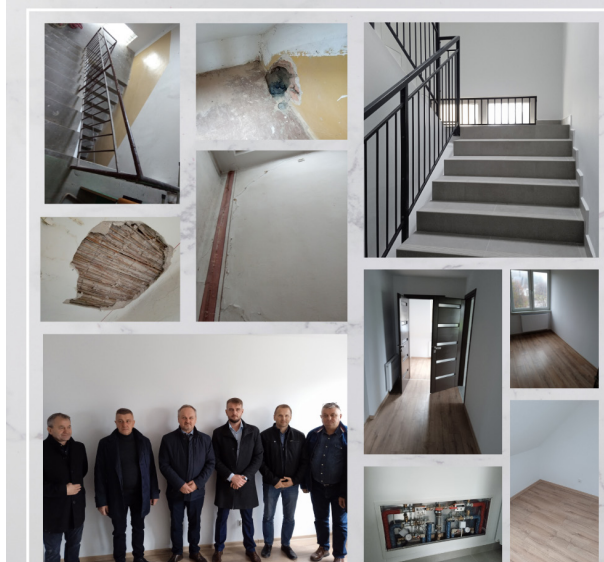
## INWESTYCJE w Gminie Limanowa

### Zakończono realizację zadania polegającego na modernizacji budynku wielofunkcyjnego w Nowym Rybiu

**Przedmiotem modernizacji było przeprowadzenie remontu pomieszczeń na poddaszu oraz części klatki schodowej.**

Zakres obejmował m. in. wymianę instalacji elektrycznej, wod-kan, c. o., a w ramach robót remontowych wykończeniowych wymieniono drzwi wraz z ościeżnicami, wykonano nowe tynki na ścianach i sufitach wraz z malowaniem pomieszczeń, wymieniono posadzki z paneli podłogowych oraz płytek ceramicznych, wymieniono balustradę oraz wykonano nową okładzinę schodów na klatce schodowej.

Wartość zadania to 322 196,45 zł z czego 80% tj. 257 757,16 zł stanowi dofinansowanie ze środków Programu bezzwrotnego wsparcia budownictwa z Funduszu Dopłat BGK. Wykonawcą była firma Usługi Ogólnobudowlane Jan Wojtas z Siekierczyny.



### MODERNIZACJA ZAPLECZA SPORTOWEGO LKS Mordarka

#### Dobiega końca modernizacja zaplecza sportowego w Mordarce!

Jego rozbudowa polegała na całkowitej zmianie układu pomieszczeń w starej części budynku na parterze i wyodrębnieniu w niej szatni, pomieszczenia sędziów, ogólnodostępnej toalety i natrysków. W dobudowywanej części znajdują się pomieszczenia szatni dla zawodników, zaplecze sanitarne, kotłownia, pomieszczenie gospodarcze i klatka schodowa.



Na części na piętrze znajdzie się pomieszczenie dla administracji klubu wraz z zapleczem.

W 2021 roku zostało zlecone wykonanie dokumentacji projektowej rozbudowy i przebudowy budynku, a pod koniec 2022 r. rozstrzygnięto postępowanie przetargowe na realizację robót budowlanych. Oddanie budynku zostało zaplanowane na pierwszą połowę 2025 rok, a wartość zadania to ponad dwa miliony złotych.



# Młynne -NAJMŁODSZA PARAFIA W DIECEZJI

Niedziela 11 sierpnia 2024 r. zapisze się w historii Młynnego k. Limanowej jako dzień erygowania w tej miejscowości nowej parafii.

Dotychczasowy rektorat św. Maksymiliana Marii Kolbego stał się parafią na mocy dekretu biskupa tarnowskiego Andrzeja Jeża.



Uroczyste ogłoszenie dokumentu odbyło się przed sumą odpustową w kościele w Młynnem, odczytano go również w parafii matce w Łososinie Górnej. Bp Jeż mianował też proboszcza nowej parafii, którym został dotychczasowy rektor tej wspólnoty, ks. Stanisław Trela.



Istota i przesłanie

## Świąt Bożego Narodzenia

inspirują nas do odkrywania na nowo bliskości, która łączy, jednoczy i daje siłę.

Życzymy więc z całego serca, aby te świąteczne dni wypełnione były szczególnymi znakami rodzinnego ciepła: serdecznym spojrzeniem, miłą rozmową i życzliwym uśmiechem. Niech to doświadczenie oddziałuje na naszą codzienność.

życzą  
Wojewoda Małopolski **Krzysztof Jan Kłęczar**  
I Wicewojewoda Małopolska **Elżbieta Achinger**  
II Wicewojewoda Małopolski **Ryszard Śmiałek**



WOJEWODA  
MAŁOPOLSKI



BĄDŹ NA BIEŻĄCO!

WWW.GMINALIMANOWA.PL



# JUBILEUSZE 50-LECIA pożycia małżeńskiego

**24 pary z gminy Limanowa świętowało Jubileusz 50-lecia pożycia małżeńskiego.**

Samo 50-lecie małżeństwa nasijubilanci mają już za sobą niemal dwa lata, gdyż z powodów administracyjnych proces wręczenia odznaczeń musiał się nieco wydłużyć.



Z tej okazji na wniosek Wójta Gminy Limanowa Małżonkowie odznaczeni zostali przez Prezydenta Rzeczypospolitej Polskiej Medalami za Długoletnie Pożycie Małżeńskie.

Medal za Długoletnie Pożycie Małżeńskie ustanowiono jako nagrodę dla osób, które przeżyły co najmniej 50 lat w jednym związku małżeńskim. Nadawany jest przez Prezydenta Rzeczypospolitej Polskiej obywatelom polskim, na wniosek Wojewody zainicjowany przez Wójta.

**Podczas uroczystości w dniu 17 września Medale za Długoletnie Pożycie Małżeńskie otrzymali:**

Badyla Edward - Pasierbiec  
Bukowiec Krystyna i Czesław - Stara Wieś  
Gawrońska Zofia i Jerzy - Męcina  
Górka Barbara i Marian - Pisarzowa  
Hasior Teresa i Stanisław - Wysokie  
Krzysztof Zofia i Krzysztof Aleksander - Męcina  
Knapik Janina i Edward - Rupniów  
Król Elżbieta i Józef - Mordarka  
Kotlarz Maria i Jan - Wysokie  
Łazarz Maria i Stanisław - Mordarka

Mól Eleonora i Mieczysław - Mordarka  
Mól Janina i Stanisław - Lipowe  
Olesiak Irena i Eugeniusz - Męcina  
Poręba Irena i Mieczysław - Mordarka  
Setlak Maria i Czesław - Stara Wieś  
Talarczyk Elżbieta i Feliks - Stara Wieś  
Szelec Maria i Józef - Kisielówka  
Śmierciak Maria i Antoni - Mordarka  
Wilczek Ewa i Józef - Pasierbiec  
Zawada Krystyna i Czesław - Męcina



Jabłońska Maria i Stanisław z Męciny, Nalepa Stanisława i Józef z Siekierzyny, Pasionek Zofia i Aleksander z Mordarki oraz Sukiennik Danuta i Stefan z Mordarki nie mogli być obecni na spotkaniu a okolicznościowe medale i listy zostaną jubilatów dostarczone.



**Małżonkom składamy jeszcze raz serdeczne gratulacje życząc wielu długich lat wspólnego życia w zdrowiu, zgodzie, pomyślności i zadowoleniu!**





## MEDAL WYŁĄCZNIE NA WNIOSEK!



Medale są przyznawane wyłącznie na wniosek osób zainteresowanych. Osobami uprawnionymi do złożenia wniosku są Jubilaci lub ich zstępni (dzieci, wnuki). Niniejszy wniosek należy złożyć w Urzędzie Stanu Cywilnego Gminy Limanowa, ul. Matki Boskiej Bolesnej 18 B, 34-600 Limanowa, od poniedziałku do piątku w godzinach: 8:00-15:00, dla par małżeńskich zameldowanych na pobyt stały na terenie Gminy Limanowa.



**Szanowni Państwo!**

**Niech Święta Bożego Narodzenia przyniosą  
Wam radość, nie tylko przy wigilijnym stole.**

**Niech ludzka życzliwość i dobroć dodaje  
Wam siłę, a łaska Nowonarodzonego Zbawiciela  
oświecła życiowe drogi.**

**Niech zdrowie i siła będzie udziałem każdego  
dnia, a Nowy 2025 Rok przyniesie pomysły,  
szczęście i bezpieczeństwo.**



***Urszula Nowogórska***

**Posel na Sejm RP**



## GMINA LIMANOWA

## Wspiera Ochotnicze Straże Pożarne



Uroczyste poświęcenie ciężkiego samochodu ratowniczo – gaśniczego SCANIA  
W OSP SIEKIERCZYNA



Przekazanie wyposażenia strażackiego  
DLA OSP STARA WIEŚ



Uroczyste przekazanie umundurowania bojowego  
DLA OCHOTNICZYCH STRAŻY POŻARNYCH





Odebrano kotłownię  
W BUDYNKU OSP WYSOKIE



Nowy ratowniczo-gaśniczy samochód  
W OSP PISARZOWA



Remont garażu  
W BUDYNKU OSP RUPNIÓW





## Obchody 11 LISTOPADA







### ZŁOŻENIE KWIATÓW I ZNICZY w 85 rocznicę pierwszej egzekucji mieszkańców Limanowej

12 września 2024 roku w 85 rocznicę pierwszej egzekucji mieszkańców Limanowej dokonanej przez Niemców 12 września 1939 roku w kamieniołomie w Mordarce na Cieniawie uczczono zamordowanych. W krótkiej uroczystości rocznicowej przy pomniku wzięli udział samorządowcy, uczniowie, nauczyciele i mieszkańcy miasta Limanowa oraz gminy Limanowa.

85 lat temu po wkroczeniu do Limanowej Niemców już od samego początku okupacji Ziemi Limanowskiej rozpoczęły się represje i prześladowania mieszkańców naszego regionu. 11 września 1939 roku Niemcy aresztowali grupę 12 obywateli Limanowej – kupców i przedsiębiorców oraz radnych miasta wyznania mojżeszowego. W ich obronie stanął katolik strażak OSP i działacz społeczny Jan Semik. Został on także aresztowany i dotkliwie pobity. Następnego dnia na plebani limanowskiej nad aresztowanymi odbył się doraźny sąd. Skazano ich na karę śmierci za rzekome działanie przeciw wojskom i władzom niemieckim. Aresztowanych wsadzono na wojskową ciężarówkę i powieziono w stronę Nowego Sącza. Samochód zatrzymał się w Mordarce w okolicy drogi do kamieniołomu na Cieniawie. Tam Niemcy pognali grupę skazanych w górę do kamieniołomu i rozstrzelali aresztowanych.

W kamieniołomie na Cieniawie zginęli: Jan Semik, Abraham Binder, Naftali Blech, Ben Zion Blusenstein, Wolf Glashut, Henryk Goldfinger, Markus Goldzähler, Leizer Lichtscharber, Sucher Löwi, Izak Rosenwasser, Hirsch Sanger, Meilech Schönberg, Mendel Silberstein.

Jeden z aresztowanych Żydów ciężko ranny przeżył egzekucję i po wielu godzinach wydostał się spod ciał poległych i dotarł do pobliskiego domu rodziny Sukienników. Tam udzielono mu pomocy oraz ukrywano go. Później po kryjomu przewieziono go do Pisarzowej. Natomiast ciała zabitych Niemcy nie pozwolili pochować. W nocy ciało Jana Semika zostało po kryjomu zabrane i pochowane na cmentarzu parafialnym w Limanowej. Ciała reszty doraźnie pochowano w miejscu egzekucji a później ekshumowano na cmentarz żydowski w Limanowej.

Przez lata o pamięć tragicznych wydarzeniach i pamięć o poległych dbała miejscowa nauczycielka pani Zofia Szumilas. Obecnie po postawieniu nowego pomnika co roku odbywa się uroczystość rocznicowa a uczniowie ze Szkoły Podstawowej w Mordarce odwiedzają miejsce egzekucji poznając tragiczną historię.

*Tekst: Karol Wojtas*





## 25. Gminny Przegląd Kół Gospodyń Wiejskich ROZSTRZYGNIĘTY



W ramach Przeglądu, aż 14 Kół Gospodyń Wiejskich z terenu gminy Limanowa zaprezentowało swój dorobek artystyczny oraz serwowało potrawy kuchni regionalnej.

Niedzielną uroczystość rozpoczęła się konkursem potraw regionalnych prezentowanych i wydawanych przez gospodynie biorące udział w konkursie.

Poza potrawami zgłoszonymi do konkursu, na stoiskach przygotowanych przez członkinie poszczególnych kół nie zabrakło słodkich tradycyjnych wypieków czy wiejskiego chleba ze smalcem i ogórkiem kiszony oraz innych regionalnych przysmaków, którymi można było się poczęstować.

W drugim z konkursów członkinie kół prezentowały rękodzieła artystyczne (w tym roku ocenianym rękodziełem była palma wielkanocna), a zaraz po nim odbyły się występy na scenie, gdzie gospodynie przedstawiały scenki obyczajowe oraz pieśni ludowe przed Komisją konkursową oraz zgromadzoną publicznością.

Po obejrzeniu i gruntownej ocenie 14 Kół Gospodyń Wiejskich, w dziedzinie tradycyjnych potraw i regionalnych prezentacji rękodzieła, pieśni regionalnych oraz scenek obyczajowych- komisja przyznała następujące nagrody :

**I miejsce i nagrodę pieniężną w wysokości 2.000,00 zł, otrzymuje**

**KOŁO GOSPODYŃ WIEJSKICH  
Z MAKOWICY**



**Trzy równorzędne II miejsca i nagrody po 1.700,00 zł każda, otrzymuje:**

Koło Gospodyń Wiejskich Łososina Górna,  
Koło Gospodyń Wiejskich Rupniów Centrum  
oraz Koło Gospodyń Wiejskich w Męcinie

**Trzy równorzędne III miejsca i nagrody po 1.500,00 każda z otrzymuje:**

Koło Gospodyń Wiejskich z Pisarzowej,  
Koło Gospodyń Wiejskich z Pasierbca,  
Koło Gospodyń Wiejskich z Starej Wsi nr 1

**Trzy równorzędne wyróżnienia I stopnia i nagrody pieniężne w wysokości po 1100,00 każda otrzymuje:**

Koło Gospodyń Wiejskich z Wysokiego  
Koło Gospodyń Wiejskich z Siekierzyny nr 1  
Koło Gospodyń Wiejskich z Kłodnego

**Trzy równorzędne wyróżnienia II stopnia i nagrody pieniężne w wysokości po 1000,00 każda otrzymuje:**

Koło Gospodyń Wiejskich z Sowlin  
Koło Gospodyń Wiejskich z Bałazówki  
Koło Gospodyń Wiejskich z Kaniny  
Koło Gospodyń Wiejskich z Lipowego.





Na 23. Powiatowy Przegląd Kół Gospodyń Wiejskich w Parku Miejskim w Limanowej  
**KOMISJA ZAKWALIFIKOWAŁA**



KGW Makowica  
KGW Łososina Górna  
KGW Rupniów Centrum  
KGW Męcina



Rupniów Centrum i Makowica na Małopolskim Przeglądzie Kół Gospodyń Wiejskich  
**W JABŁONCE**



## Zarząd Powiatu nagrodził działaczy kultury i sportu ZA PROMOCJĘ W ROKU 2023



27 czerwca 2024 r. w Starostwie Powiatowym w Limanowej nagrodzono osoby, które w roku 2023 poprzez swoje osiągnięcia sportowe, jak również w dziedzinie twórczości artystycznej, ochrony oraz upowszechniania kultury i tradycji, zasłużyły się dla promocji Powiatu Limanowskiego.

Dziękujemy serdecznie Zarządowi Powiatu Limanowskiego za pozytywne zaopiniowanie wniosków złożonych przez Wójta Gminy Limanowa Jana Skrzekuta i przyznanie nagród z dziedziny kultura dla Magdaleny Dudek i Piotra Pławeckiego.

Gratulujemy również otrzymanej nagrody Agnieszce Pławeckiej z zespołu

regionalnego Starowiejski Hyr oraz Krzysztofowi Trojanowskiemu trenerowi Klubu Sportowego Limanowa Forrest, który prowadzi zajęcia lekkoatletyczne w miejscowości Mordarka.



## 25 - LECIE

Małych Męcinian





# NAJWIĘKSZE INWESTYCJE

## Oświatowe

Wyremontowana

**SZKOŁA PODSTAWOWA NR 2 W SIEKIERCZYNIE**


Budowa

**PRZEDSZKOLA W STAREJ WSI 1**


Budowa

**SZKOŁY PODSTAWOWEJ W WYSOKIEM**

**STAN ORGANIZACJI SZKÓŁ GMINY LIMANOWA**

Rok szkolny 2024/2025



LP.	NAZWA SZKOŁY	LICZBA DZIECI OP	LICZBA ODDZIAŁÓW OP	LICZBA DZIECI KL. I-VIII	LICZBA ODDZIAŁÓW KL. I-VIII	RAZEM LICZBA UCZNIÓW I PRZEDSZKOLAKÓW	RAZEM LICZBA ODDZIAŁÓW
1	SZKOŁA PODSTAWOWA W KANINIE	44	3	58	7	102	10
2	SZKOŁA PODSTAWOWA W KŁODNEM	30	2	103	8	133	10
3	SZKOŁA PODSTAWOWA NR 1 W MĘCINIE	91	4	270	13	361	17
4	SZKOŁA PODSTAWOWA NR 2 W MĘCINIE	26	1	65	8	91	9
5	SZKOŁA PODSTAWOWA W MŁYNNEM	48	2	106	8	154	10
6	SZKOŁA PODSTAWOWA W MORDARCE	100	4	334	16	434	20
7	SZKOŁA PODSTAWOWA W NOWYM RYBIU	42	2	111	8	153	10
8	SZKOŁA PODSTAWOWA W PASIERBCU	84	4	192	9	276	13
9	SZKOŁA PODSTAWOWA W PISARZOWEJ	64	3	191	8	255	11
10	SZKOŁA PODSTAWOWA W RUPNIOWIE	84	4	188	9	272	13
11	SZKOŁA PODSTAWOWA NR 1 W SIEKIERCZYNIE	41	2	110	8	151	10
12	SZKOŁA PODSTAWOWA NR 2 W SIEKIERCZYNIE	38	2	103	8	141	10
13	SZKOŁA PODSTAWOWA NR 1 W STAREJ WSI	100	4	240	13	340	17
14	SZKOŁA PODSTAWOWA NR 2 W STAREJ WSI	123	5	199	11	322	16
15	SZKOŁA PODSTAWOWA W WYSOKIEM	29	2	72	7	101	9
RAZEM		944	44	2342	141	3286	185

**BĄDŹ NA BIEŻĄCO!**

WWW.GMINALIMANOWA.PL



## BIBLIOTEKI w Gminie Limanowa



Działalność Gminnej Biblioteki w Starej Wsi Biblioteki obejmuje szereg usług i inicjatyw, które mają na celu wspieranie edukacji, rozwoju kulturalnego oraz dostępu do informacji dla społeczności. Biblioteka oferuje dostęp do różnorodnych materiałów, takich jak książki, czasopisma, gazety, prowadzi wypożyczalnię oraz czytelnię.

Ważną rolę odgrywa promocja czytelnictwa poprzez organizowanie wydarzeń promujących czytanie, takich jak spotkania autorskie, kluby książki, głośne czytanie czy akcje tematyczne, prowadzenie zajęć literackich i warsztatów dla dzieci, młodzieży i dorosłych.

Działalność bibliotek we wszystkich 7 miejscowościach tj. Starej Wsi, Siekierczynie, Kaninie, Nowym Rybiu, Rupniowie, Pisarzowej i Męcinie ma niezwykle wpływ na integrację społeczności lokalnej, głównie poprzez organizowanie wydarzeń kulturalnych i tematycznych, wernisaży oraz spotkań z ciekawymi ludźmi.

Biblioteki współpracują w wieloma organizacjami, instytucjami kultury i oświaty. By wzbogacać ofertę czytelnictwa pozyskują środki zewnętrzne np. z programu "Zakup i zdalny dostęp do nowości wydawniczych" z Narodowego Programu Rozwoju Czytelnictwa 2.0

„ Nasze biblioteki pełnią funkcję nie tylko miejsc wypożyczania książek, ale również centrów kultury, integracji i edukacji lokalnej. „

– mówi Jacenty Musiał Dyrektor Gminnej Biblioteki Publicznej



**BĄDŹ NA BIEŻĄCO!**

WWW.GMINALIMANOWA.PL



## **GMINNY OŚRODEK POMOCY SPOŁECZNEJ** w Gminie Limanowa

Podstawowym celem działania Ośrodka w zakresie realizacji ustawy o pomocy społecznej jest umożliwienie osobom i rodzinom przezwyciężenie trudnych sytuacji życiowych, których nie są one w stanie pokonać, wykorzystując własne uprawnienia, zasoby i możliwości.

” Z różnych form wsparcia oferowanych przez Ośrodek, w tym różnych dodatków, korzysta corocznie KILKA TYSIĘCY osób. ”

– mówi Ewa Bulanda Kierownik Gminnego Ośrodka Pomocy Społecznej w Limanowej



W CELU POPRAWY SYTUACJI MIESZKAŃCÓW GMINY LIMANOWA, OŚRODEK REALIZUJE DODATKOWO NASTĘPUJĄCE PROGRAMY I PROJEKTY:

- Program Korpus Wsparcia Seniorów - Moduł II, mający na celu udzielenie wsparcia seniorom poprzez dostęp do tzw. „opieki na odległość”.
- Program Fundusze Europejskie na Pomoc Żywnościową 2021-2027 (FEPŻ). Celem Programu jest zapewnienie najuboższym mieszkańcom gminy pomocy żywnościowej.
- Program „Opieka wytchnieniowa”, finansowany ze środków Funduszu Solidarnościowego. Głównym celem Programu jest wsparcie członków rodzin i opiekunów sprawujących bezpośrednią opiekę nad osobami z niepełnosprawnością.
- Program „Asystent osobisty osoby z niepełnosprawnością”, finansowany ze środków Funduszu Solidarnościowego, a mający na celu zapewnienie dostępności do usług asystencji osobistej, tj. wsparcia w wykonywaniu codziennych czynności oraz funkcjonowaniu w życiu społecznym osób z niepełnosprawnością.

• Projekt, w ramach którego zorganizowano warsztaty „Szkoła dla rodziców”, sfinansowany dzięki dotacji przyznanej przez Ministra Spraw Wewnętrznych i Administracji z „Programu integracji społecznej i obywatelskiej Romów w Polsce na lata 2021-2030”.

• Projekt „Rozwój pomocy społecznej”, współfinansowany ze środków Wojewody Małopolskiego. Ma on na celu m.in. wsparcie, aktywizację i poprawę jakości życia seniorów z naszej gminy poprzez organizację wykładów i warsztatów. W ramach tego projektu udostępniamy także poradnictwo psychologiczne mieszkańcom gminy, zarówno w siedzibie Ośrodka, jak i w miejscu zamieszkania osób potrzebujących wsparcia.





# KALENDARZ

wydarzeń plenerowych

**12 stycznia** Gminny Przegląd Grup Kołędniczych – Stara Wieś Rola

**29 czerwca** Otwarcie Sezonu Turystycznego na Ziemi Limanowskiej – góra Paproć

**13 lipca** 26 Gminny Przegląd Dorobku Kulturalnego i Kulinarного Koł Gospodyń Wiejskich – Pisarzowa

**3 sierpnia** XII Festiwal Kultury Beskidu Wyspowego “Beskidzkie Rytm i Smaki” – Stara Wieś Wola

**10 sierpnia** Piesze wyjście na górę **Golców** w ramach akcji **Odkryj Beskid Wyspowy**

na rok **2025**

GMINA Limanowa

## 3 MIEJSCE DLA GMINY LIMANOWA w rankingu Oceny Aktywności Gmin

Gala rankingu Oceny Aktywności Gmin na stałe wpisała się w harmonogram wydarzeń na Sądecczyźnie. W tym roku odbywała się już 16 raz, 7 czerwca br. w Woli Kurowskiej. Nagrodę dla Gminy Limanowa odebrał wójt Jan Skrzekut.

**Wójt Gminy Limanowa  
Jan Skrzekut podkreśla:**



„Jest to dla nas bardzo ważne wyróżnienie. Tak wysokie miejsce w kategorii dynamiki rozwoju jest zasługą całego zespołu pracowników. Na ręce kierowników wraz z moim zastępcą Wojciechem Pazdanem składam serdeczne podziękowania za przyczynienie się do wysokiej lokaty w tej właśnie kategorii. Dziękuję serdecznie i mam pewność, że dynamika rozwoju zostanie zachowana w Gminie Limanowa.”

Ranking bada kondycję 39 jednostek z powiatu nowosądeckiego (wraz z Nowym Sączem), limanowskiego i gorlickiego. Inicjatorem całego przedsięwzięcia jest Fundacja Sądecka, która w 2008 roku zwróciła się do ówczesnego Instytutu Ekonomicznego Państwowej Wyższej Szkoły Zawodowej w Nowym Sączu z propozycją przeprowadzenia analiz zmierzających do wyłonienia grupy liderów aktywności wśród sądeckich gmin. Dane liczbowe, niezbędne do badań, uzyskiwane są dzięki współpracy z Regionalną Izbą Obrachunkową w Krakowie.

Wyniki są efektem pracy zespołu badaczy dr Marka Reichela z Wydziału Nauk Ekonomicznych Akademii Nauk Stosowanych w Nowym Sączu, kierowanego przez prof. dr. hab. Tadeusza Kudłacza. Na ranking składa się pięć kategorii oraz uogólniona ocena końcowa, która jest sumą wszystkich wyników z poprzednich modułów. To właśnie na jej podstawie wybierane są samorządy, które poradziły sobie najlepiej.

Jedną z kategorii była “dynamika”. Wskazuje zmiany, jakie zaszły w konkretnej gminie na przestrzeni lat. I właśnie w niej Gmina Limanowa uplasowała się na podium z 3 wynikiem.





## INFORMACJA DOTYCZĄCA ZIMOWEGO UTRZYMANIA DRÓG NA TERENIE GMINY LIMANOWA W SEZONIE 2024/2025

NUMER ZADANIA	PODSTAWOWE ZIMOWE UTRZYMANIE DRÓG NA ODCINKACH	WYKONAWCA
1	Łososina Górna – Pasierbiec – Młynne - Kisielówka Dolna do Szelca, Piekietko – Kisielówka OSP - Pasierbiec Mroczkowska - Koszary – Łososina Górna - Młynne – Łososina Górna (do mostu) <b>Łączna długość: 14 700 m</b>	Firma Usługowa "Trans - Kop" Krzysztof Kęska Młynne 125 34-600 Limanowa
2	Kisielówka Sowińskie – OSP – Pasierbiec – Stara Karczma – Rupniów Kokoczek - Pasierbiec Wierch Góry - Łososina Górna Ubocz - Bałazówka Poza Górę – Bałazówka do świetlicy, - Walowa Góra droga główna, od Bałazówki do świetlicy i kamieniołomu - Rupniów Marna Wieś <b>Łączna długość: 14 450 m</b>	Firma Usługowa "Trans - Kop" Krzysztof Kęska Młynne 125 34-600 Limanowa
3	Młynne – Makowica, Młynne – Królikówka, Młynne Załpa, Młynne Zagrody, Makowica Wieś, Młynne Rola, Młynne Młyn, Makowica Wierchowina, Młynne – Padoły, Łososina Górna – Dzielec <b>Łączna długość: 14 500 m</b>	Firma Usługowa "Trans - Kop" Krzysztof Kęska Młynne 125 34-600 Limanowa
4	Stara Wieś – Leśniówka, Stara Wieś Cwikówka, Stara Wieś Golców Wodykowska, Stara Wieś Podlipowe, Stara Wieś Wola Rola, Stara Wieś – Dutkowska, Stara Wieś – Wojtasówka, Stara Wieś – Kamerdynówka, Stara Wieś – Skorupówka, Stara Wieś – Leśniczówka – Setlak, Stara Wieś – Łąki, Stara Wieś – Zakopane <b>Łączna długość: 16 650 m</b>	Firma Handlowo-Usługowa MTK GRAŻYNA MROŻEK ul. Tadeusza Kościuszki 9 34-600 Limanowa
5	Kłodne szkoła, Sośliny, Klenie - Kłodne Głębokie, Paściak – Męcina Zakrętek <b>Łączna długość: 12 300 m</b>	Odśnieżanie sprzętem gminy Limanowa
6	Męcina Mieczaki – do kamieniołomu, Męcina Podgórze, Męcina Łęgi, Męcina Szczepieniec <b>Łączna długość: 9 200 m</b>	Firma Handlowo – Usługowa Józef Kęska Młynne 125 34-600 Limanowa
7	Męcina Wysokie, Wysokie Karczówka, Wysokie Długoleka, Wysokie – Padoły, Wysokie Przyszowa <b>Łączna długość: 8 500 m</b>	Firma Handlowo – Usługowa Józef Kęska Młynne 125 34-600 Limanowa
8	Kanina – Przyszowa, Kanina – Berdychów, Kanina – Jonina <b>Łączna długość: 3 200 m</b>	Firma Usługowa Jakub Majda Kanina 104 34-600 Limanowa
9	Nowe Rybie Kamionna, Nowe Rybie – Stawiska – do Krzyża i Klimy, Nowe Rybie – Podłupiska, Nowe Rybie Podogrodami Centrum K.R. Szyk, Nowe Rybie – Jaszczurówka, Stare Rybie Rdzawa, Stare Rybie Do Widomskiego, Stare Rybie Szkoła Podgórze, Rupniów – Pańskie, Rupniów – Bednarki, Rupniów Łużny – Działy, Rupniów-k/stadionu, Nowe Rybie Jaszczurówka II (w kierunku Kamionnej), Rupniów do Liberdy <b>Łączna długość: 26 460 m</b>	Firma Usługowa "Trans - Kop" Krzysztof Kęska Młynne 125 34-600 Limanowa
10	Sośliny Kącina, od ul. Moczarki, od ul. Willowej, Sośliny Bulandówka, Sośliny Bzdyczka, Sośliny Czachurówka <b>Łączna długość: 8 450 m</b>	Odśnieżanie sprzętem gminy Limanowa
11	Lipowe od ul. Biedronia do ul. Krakowskiej, Stara Wieś – Lipowe, Lipowe od ul. Grunwaldzkiej przez Lipowe Słopnickie do granicy Słopnic, Lipowe zbiornik <b>Łączna długość: 6 860 m</b>	Firma Handlowo – Usługowa Józef Kęska Młynne 125 34-600 Limanowa
12	Siekierzyna I – Stara Wieś Majeż – Siekierzyna – Limanowa do ul. Walecznych, Siekierzyna – Kuźnia, Siekierzyna Szkoła Jabłowiec, Siekierzyna k. Wojtasa, Siekierzyna – Raszowki – Jabłowiec, Stara Wieś II – Morgi – Opalona, Siekierzyna – Podokowaniec, Siekierzyna Dwór, Siekierzyna Rondo – Lisia Góra Morgi <b>Łączna długość: 22 150 m</b>	Odśnieżanie sprzętem gminy Limanowa
13	Mordarka – Sarczyn – Limanowa od ul. Polnej – Kopciówka, Mordarka do zbiornika, Pisarzowa – Stacja PKP – Góry Wyżne, Pisarzowa – Serafinowska, Pisarzowa – Dworska, Pisarzowa – Górkowska <b>Łączna długość: 16 000 m</b>	Odśnieżanie sprzętem gminy Limanowa
14	Mordarka – Podjabłowiec, Mordarka do oczyszczalni, Mordarka za Kaimem, Pisarzowa Działy Męcina, Pisarzowa Płanki, Pisarzowa Łąki, Pisarzowa Belonowska <b>Łączna długość: 9 400 m</b>	Odśnieżanie sprzętem gminy Limanowa

Z ramienia Gminy Limanowa do kontaktu z Wykonawcami odpowiedzialny jest Wydział Gospodarki Komunalnej, Mieszkaniowej i Komunikacji UG Limanowa, tel. 18 263 00 40 oraz tel. 18 263 00 24.

Dla ww. dróg gminnych przyjęto V standard zimowego utrzymania, tj. jezdnie odśnieżona i posypana na odcinkach decydujących o możliwości ruchu. Mogą występować luźny i zajeżdżony śnieg oraz lokalne zasy. W przypadku występujących opadów śniegu i deszczu oraz po ich ustaniu mogą pojawić się kilkugodzinne śliskość pośniegowa i gołoledź. Dopuszcza się także przerwy w komunikacji.

### POZOSTAŁE DROGI GMINNE/ OSIEDLOWE

Dla pozostałych dróg gminnych/osiedlowych, jak w latach poprzednich istnieje możliwość objęcia ich odśnieżaniem za zwrot kosztów paliwa. Sołtysi wraz z Radą Sołecką w uzgodnieniu z mieszkańcami, którzy wyrażają chęć oraz dysponują odpowiednim sprzętem, uzgadniają odśnieżanie dróg osiedlowych w poszczególnych sołectwach. Mieszkańcy odśnieżający w tej kategorii nie otrzymują wynagrodzenia w formie gotówki, a jedynie zwrot paliwa w wysokości ustalonej z Sołtysiem i Radą Sołecką. Ten sposób odśnieżania odbywa na zasadzie pomocy międzysąsiedzkiej oraz nie ma charakteru zobowiązaniowego i roszczeniowego.

### DROGI POWIATOWE

Za odśnieżanie dróg powiatowych przebiegających przez teren gminy Limanowa odpowiedzialny jest Powiatowy Zarząd Dróg w Limanowej, tel. 18 337 23 81, 18 333 78 31, 600-982-564 lub 530-739-251.





# HARMONOGRAM ODBIORU ODPADÓW W 2025 ROKU



GININA LIMANOWA

MIEJSCOWOŚCI	DNI W MIESIĄCU											
	STYCZEŃ	LUTY	MARZEC	KWIECIEŃ	MAJ	CZERWIEC	LIPIEC	SIERPIEŃ	WRZESIEŃ	PAŹDZIERNIK	LISTOPAD	GRUDZIEŃ
Mordarka, Piszarzowa, Męcina, Kłodne	8 22	12 26	12 26	9 23	14 28	11 25	9 23	13 27	10 24	8 22	12 26	10 22*
druga i czwarta ŚRODA												
Siekierczyzna I i II, Stara Wieś I i II, Kanina, Wysokie	9 23	13 27	13 27	10 24	8 22	12 26	10 24	14 28	11 25	9 23	13 27	11 23*
drugi i czwarty CZWARTEK												
Lipowe, Sowliny	3* 15	5 19	5 19	2 16	7 21	4 18	2 16	6 20	3 17	1 15	5 19	3 17
pierwsza i trzecia ŚRODA												
Łososina Górna, Młynie, Bałazówka, Kisielówka, Makowica, Pasierbiec, Walowa Góra, Koszary, Rupniów, Nowe Rybie, Stare Rybie	2 16	6 20	6 20	3 17	5* 15	5 20*	3 17	7 21	4 18	2 16	6 20	4 18
czwarty i piąty CZWARTEK												

Odbiór odpadów wielkogabarytowych odbywać się będzie 2 razy w roku:

**KWIECIEŃ / MAJ / CZERWIEC i LISTOPAD 2024**

28.04 oraz 01.09 - Męcina, Kłodne

29.04 oraz 02.09 - Łososina, Młynie, Walowa Góra, Koszary, Makowica

08.05 oraz 04.09 - Sowliny, Lipowe

26.06 oraz 03.09 - Pasierbiec, Bałazówka, Kisielówka, Rupniów, Stare Rybie, Nowe Rybie

14.05 oraz 08.09 - Mordarka, Piszarzowa

16.06 oraz 09.09 - Stara Wieś I i II, Siekierczyzna I

17.06 oraz 10.09 - Siekierczyzna II, Kanina, Wysokie

UWAGA! Wielkogabaryty należy zgłosić CO NAJMNIEJ TYDZIEŃ PRZED odbiorem do

Urzędu Gminy Limanowa nr. tel.: 18 337 22 52 wew. 124 lub 144

\*zmiana terminu odbioru odpadów spowodowana przypadającymi dniami wolnymi od pracy

Worki **GAZARNE** (odp. niesegregowane) **ŻÓŁTE** (plastik + metal) i **BRĄZOWE** (bioodpady) będą wywożone w każdym ustalonym terminie - 2 razy w miesiącu.

Worki **ZIEŁONE** (szkło) i **NIEBIESKIE** (papier) - termin oznaczony w tabeli - będą odbierane 1 raz w miesiącu w **DRUGIM TERMINIE**.

W przypadku wykorzystania kodów kreskowych - dodatkowe kody na śmieci segregowane i pozostałe po segregacji (tw. odpady zmieszane - niesegregowane) można odebrać bez dodatkowych opłat w pok. 25 (parten) Urzędu Gminy Limanowa.

Informacje dotyczące gospodarki odpadami komunalnymi można uzyskać pod nr tel.: 18 263 00 24 lub 18 263 00 44 lub w pok. 25 Wydział Gospodarki Komunalnej, Mieszkaniowej i Komunikacji

Urzędu Gminy Limanowa.