

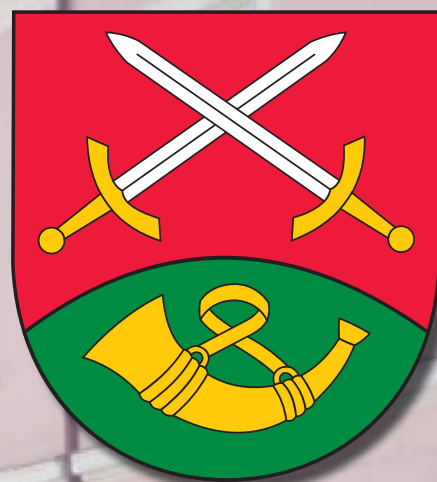


# Biuletyn Informacyjny Gminy Limanowa

Bałażówka - Kanina - Kisielówka - Kłodne - Koszary - Lipowe - Łososina Górna - Makowica - Męcina - Młynne - Mordarka - Nowe Rybie - Pasierbiec - Pisarzowa - Rupniów - Siekierzyna I - Siekierzyna II - Sowliny - Stara Wieś I - Stara Wieś II - Stare Rybie - Walowa Góra - Wysokie

Numer 96  
wrzesień 2015

## Wiadomości Gminne



awers



rewers

### Nowe insygnia Gminy Limanowa



## Szanowni Państwo

Zachęcam do zapoznania się z nowym numerem Biuletynu Informacyjnego „Wiadomości Gminne”, którego poszczególne strony przybliżą Państwu najistotniejsze bieżące sprawy jakie dotyczą Naszej Gminy.

W pierwszym półroczu zakończyliśmy cykl zebrań wiejskich połączonych z wyborami sołtysów. Wszystkim nowo wybranym na tą funkcję gratuluję. W aktualnym numerze przedstawiamy sylwetki wszystkich 23 sołtysów.

Miniony okres bogaty był w inwestycje. O tych wykonanych w roku 2014 nie wspominamy. Były one przedmiotem dyskusji na poszczególnych zebraniach wiejskich. Aktualnie skupimy się na inwestycjach roku bieżącego.

Na zadania inwestycyjne wydamy w tym roku ponad 10 mln zł. Największe z nich to rozbudowa Szkoły Podstawowej nr 1 w Siekierczynie oraz remonty 11 obiektów szkolnych. Budowa dróg gminnych to 19 pozycji, w tym droga Pasierbiec-Nowe Rybie z Narodowego Programu Przebudowy Dróg Lokalnych. Dużym przedsięwzięciem są także chodniki wykonywane wspólnie z powiatem limanowskim, gdzie podział kosztów jest po połowie. Opracowywane są dokumentacje na kolejne inwestycje - drogi, chodniki, kanalizacje i wodociągi.

Ostatnie tygodnie to także wdrażanie do obiegu nowych symboli gminnych. Oficjalnie od lipca Gmina Limanowa ma nowy herb, który zgodny jest z wymogami heraldycznymi oraz pozostałe insygnia czyli pieczęć, flagę i sztandar. Tematyczność i barwy herbu są ściśle związane z naszym regionem, podkreślają tożsamość mieszkańców i ich przywiązanie do ziemi oraz wydarzeń historycznych, które ukształtowały nasz teren. Liczę na to, że Państwo szybko przyzwyczają się do nowych symboli, które są teraz częścią kulturowego i historycznego dziedzictwa Gminy Limanowa. Za nami okres wakacyjny, bogaty w wiele przedsięwzięć kulturalnych i turystycznych, wspomnienie tych wydarzeń również w niniejszym wydaniu.

Dnia 1 września rozpoczął się nowy rok szkolny 2015/2016, w który wkroczyliśmy z dodatkowymi 10 oddziałami, a łącznie w gminnych placówkach oświatowych naukę pobiera 2913 uczniów. U progu nowego roku szkolnego wszystkim pracownikom oświaty życzę zadowolenia i satysfakcji z pracy z dziećmi i młodzieżą, a uczniom jak najlepszych wyników w nauce.

  
Władysław Pazdan  
Wójt Gminy Limanowa

## Budowa wodociągów i sieci kanalizacyjnej

**Minione miesiące to czas realizacji wielu inwestycji związanych z budową wodociągów i sieci kanalizacyjnej. Część wieloetapowych zadań doczekało się końca realizacji, natomiast pozostałe były kontynuowane.**

Dobiega końca rozbudowa sieci wodociągowej w sołectwie Stara Wieś I, której koszt wyniesie blisko 240 tys. zł. W Starej Wsi II - Morgi wykonano przyłączy od studni wierconej do zbiornika. Zadanie obejmowało budowę przyłącza wodociągowego o dł. 510 mb, montaż zasuw oraz pompy głębinowej, a także zasilanie i wykonanie instalacji elektrycznej. Inwestycja kosztowała 80 tys. zł. Na ukończeniu natomiast

jest dokumentacja na budowę sieci wodociągowej w sołectwie Kanina, Nowe Rybie oraz Stare Rybie. Dobiegają końca prace związane z rozbudową sieci kanalizacyjnej w Mordarce, Męcinie i Pisarzowej. Zadanie to realizowane jest od końca 2013 r., a jego całkowity koszt zamknie się kwotą 1 mln 135 tys. zł. Obecnie w opracowaniu jest dokumentacja na budowę sieci kanalizacyjnej w sołectwie Kłodne oraz Stara Wieś I, a także w zachodniej części gminy Limanowa.



## Remonty dróg

Trwa modernizacja kolejnych odcinków dróg na terenie gminy Limanowa. Za 1 mln 800 tys. zł realizowana jest wieloetapowa inwestycja polegająca na przebudowie dróg gminnych Pasierbiec Stara Karczma - Nowe Rybie - Marna Wieś - Nowe Rybie Kamionna (tzw. „schetynówka”) na odcinku o długości ok. 5 km. Wykonawcą zadania jest firma „SKANSKA” S.A., a termin realizacji przedsięwzięcia to koniec września br.



„Schetynówka” Pasierbiec – Nowe Rybie

Z końcem października br. zakończy się modernizacja siedemnastu odcinków dróg na terenie gminy Limanowa. Firma „LIMDROG” wykonuje szesnaście z nich, a są nimi następujące odcinki:

- Stara Wieś I do Golonków
- Wysokie Padoły
- Siekierczyna I – Kaplica
- Pisarzowa koniec wsi
- Kanina Gądk
- Kisielówka Centrum
- Męcina Radowiec
- Młynne do Dutków
- Mordarka do Greniów
- Mordarka do Tokarczyka
- Pasierbiec do Pucha
- Rupniów do Ptaszka



Mordarka do Tokarczyka

- Rupniów do Rojków
- Siekierczyna II pod Okowaniec
- Walowa Góra do Krzyścia
- Męcina – Zakrętek

natomiast firma „BOCAR” jest wykonawcą odcinka drogi Lipowe do zbiornika.

Łącznie modernizacja siedemnastu odcinków dróg wyniesie prawie 2 mln 600 tys. zł.



Męcina Zakrętek

Za ponad 500 tys. zł wykonywana jest odbudowa drogi zniszczonej w wyniku osuwiska w Kłodnem. Zakończenie prac nastąpi w połowie października br., a realizacją inwestycji zajmuje się firma „TERRA MOTA”.





## Chodniki i parkingi

W trakcie przebudowy jest droga powiatowa Limanowa-Chełmiec w miejscowościach: Mordarka, Pisarzowa, Męcina i Kłodne. Jest to inwestycja trzyletnia polegająca na utwardzeniu poboczy kostką brukową. Piesi w bezpieczny sposób będą mogli pokonać chodnikiem odcinek wzdłuż drogi powiatowej od granic miasta Limanowa w Mordarce, aż do Chomranic.



*Pisarzowa*



*Rupniów*

Za łączną kwotę około 458 tys. zł w miejscowościach Pisarzowa, Rupniów i Stare Rybie zostały zakończone prace polegające na ulepszeniu ogólnodostępnych placów publicznych poprzez ułożenie nawierzchni z kostki brukowej. Prace wykonane zostały w miejscach dogodnych dla mieszkańców tak by spełniać mogły funkcje parkingów.

W Pisarzowej plac powstał naprzeciwko

cmentarza. W ramach inwestycji zamontowano tam także hybrydowe lampy oświetleniowe, poszerzono jezdnię, a wzdłuż drogi powstał również chodnik. Całość robót wyniosła blisko 277 tys. zł.

W Rupniowie plac powstał przy budynku Ochotniczej Straży Pożarnej, a w Starym Rybie naprzeciw kościoła – łącznie inwestycje w tych dwóch miejscowościach kosztowały ponad 181 tys. zł.



*Stare Rybie*



*Chodnik Mordarka-Kłodne*

## Doposażenie świetlic wiejskich

Ponad 110 tys. zł przeznaczono w minionym okresie czasu na usprawnienie działalności świetlic wiejskich z gminy Limanowa. Do trzech świetlic w Siekierczynie I, Pasierbcu oraz Lipowem zakupiono dodatkowe wyposażenie, natomiast świetlice w Sowlinach wykonano instalację centralnego ogrzewania.



*Lipowe*

Oddane do użytku w ubiegłym roku nowe obiekty w Siekierczynie I, Pasierbcu i Lipowem sukcesywnie są doposażane. Na potrzeby działalności świetlic, celem podniesienia ich standardu kupowany jest dodatkowy sprzęt, by odpowiednio spełniały oczekiwania lokalnej społeczności. W ostatnim czasie w Siekierczynie I udało się zaopatrzyć kuchnię, zaplecze kuchenne wzbogacono także w Pasierbcu, natomiast w Lipowem pojawiły się nowe meble oraz zakupione zostały artykuły na potrzeby organizacji zajęć z dziećmi i młodzieżą. Doposażenie świetlic w Siekierczynie I i Pasierbcu wyniosło po ok. 35 tys. zł, natomiast w Lipowem 20 tys. zł. Kolejną inwestycją jaką udało się zrealizować było

wykonanie instalacji gazowej w świetlicy w Sowlinach. W całym obiekcie zamontowano grzejniki oraz zakupiono piec dwufunkcyjny, a koszt zadania wyniósł ponad 20 tys. zł.



*Siekierczyna*



*Sowliny*



*Siekierczyna*





## Inwestycje w szkołach

W okresie wakacyjnym w szkołach na terenie gminy Limanowa rozpoczęły się prace modernizacyjne, które obecnie są kontynuowane. Zakres robót był bardzo różnorodny i obejmował zarówno większe inwestycje, jak i mniejsze remonty. Miłowym zadaniem inwestycyjnym jest rozbudowa Szkoły Podstawowej nr 1 w Siekierczynie, gdzie jeszcze w tym roku rozpoczną się pierwsze prace. W placówce wybudowana zostanie sala gimnastyczna oraz kuchnia ze stołówką, a koszt całości zadania to ponad 2 mln 400 tys. zł.

Zakres prac modernizacyjnych w gminnych placówkach oświatowych obejmował wykonanie następujących zadań:

Szkoła Podstawowa w Młynnem - modernizacja kotłowni centralnego ogrzewania, obejmująca wymianę pieca oraz grzejników - 138 tys. zł;  
Szkoła Podstawowa w Nowym Rybiu - wymiana instalacji elektrycznej oraz malowanie ścian we wnętrzu budynku - 110 tys. zł;



SP Mlynne

Zespół Szkół w Męcinie - wymiana wodociągu w piwnicy, głównych rurociągów na poziomie piwnic ; w podpiwniczeniu, na parterze oraz części klatki schodowej wymiana posadzek; wymiana drzwi i balustrad na klatkach schodowych – wartość zadań 90 tys. zł;  
Zespół Szkół w Pasierbcu - wymiana schodów zewnętrznych w budynku - 48 tys. zł.  
Dalsze inwestycje zrealizowane w szkołach to m.in.:

- wykonanie remontu kanalizacji w Szkole Podstawowej w Kaninie
- zakup pieca centralnego ogrzewania w Szkole Podstawowej w Wysokiem
- malowanie ścian wewnętrznych w Zespole Szkół nr 2 w Starej Wsi
- modernizacja sali lekcyjnej w Szkole Podstawowej w Kłodnem

Celem zapewnienia bezpiecznych warunków



ZS Męcina

nauczania i poprawy bezpieczeństwa uczniów w Zespołach Szkół w Męcinie oraz Pasierbcu został wykonany monitoring wizyjny. Kamery umieszczone zostały w miejscach szczególnie użytkowanych przez uczniów, głównie w czasie przerw między lekcjami. Monitoring ma na celu zniwelować negatywne zachowania uczniów, a także pomoc w wykluczeniu na terenie szkoły obecności „przypadkowych” osób. Warto zaznaczyć, że system kamer wizyjnych posiadają już:

- Zespół Szkół nr 1 w Starej Wsi
- Zespół Szkół nr 2 w Starej Wsi
- Zespół Szkół w Pisarzowej
- Zespół Szkół w Rupniowie
- Zespół Szkół w Mordarce
- Szkoła Podstawowa w Nowym Rybiu



SP Wysokie

## Nowy rok szkolny rozpoczęty!

Dnia 25 sierpnia br. w Urzędzie Gminy Limanowa miała miejsce narada dyrektorów placówek oświatowych z terenu gminy, dotycząca najważniejszych spraw związanych z działalnością szkół w nadchodzącym roku szkolnym 2015/2016.



Z dyrektorami spotkali się Wicewójt Gminy Limanowa – Marian Mąka, Przewodniczący Rady Gminy – Stanisław Młyński oraz Dyrektor Gminnego Zespołu Obsługi Szkół – Edyta Król. W trakcie spotkania Wicewójt Marian Mąka skierował do dyrektorów i nauczycieli podziękowania za ich dotychczasową pracę, życząc wszystkim sukcesów zawodowych oraz zadowolenia i satysfakcji z codziennej pracy z dziećmi i młodzieżą.

Bieżące sprawy dotyczące funkcjonowania poszczególnych placówek omówiła Dyrektor GZOS Edyta Król. Poruszane tematy dotyczyły m.in. bezpieczeństwa w szkołach, dowozu uczniów, realizowanych projektów edukacyjnych oraz spraw finansowych.

Tydzień później uroczyste nowożytności na terenie gminy Limanowa przywitało 2913 uczniów. Wśród Zespołów Szkół najwięcej uczniów uczęszcza do Zespołu Szkół nr 1 w Męcinie, natomiast wśród Szkół Podstawowych najliczniejsza jest Szkoła Podstawowa w Kłodnem.

Do 7 Zespołów Szkół uczęszcza 2123 uczniów, natomiast w 8 Szkołach Podstawowych jest ich 790. Ogólna liczba uczniów w nowym roku szkolnym jest podobna jak w latach ubiegłych, a wzrost nastąpił w związku z podjęciem nauki szkolnej przez sześciolatków.

Liczba uczniów w poszczególnych placówkach na terenie gminy Limanowa przedstawia się następująco:

Placówka	Ilość uczniów	
ZS Męcina 1	423	Oddział Przedszkolny – 45 Szkoła Podstawowa – 198 Gimnazjum Publiczne – 180
ZS Mordarka	412	Oddział Przedszkolny – 67 Szkoła Podstawowa – 190 Gimnazjum Publiczne – 155
ZS Pisarzowa	317	Oddział Przedszkolny – 28 Szkoła Podstawowa – 150 Gimnazjum Publiczne – 139
ZS Rupniów	292	Oddział Przedszkolny – 50 Szkoła Podstawowa – 132 Gimnazjum Publiczne – 110
ZS Stara Wieś 1	248	Oddział Przedszkolny – 36 Szkoła Podstawowa – 143 Gimnazjum Publiczne – 69
ZS Pasierbiec	247	Oddział Przedszkolny – 35 Szkoła Podstawowa – 138 Gimnazjum Publiczne – 74
ZS Stara Wieś 2	184	Oddział Przedszkolny – 17 Szkoła Podstawowa – 82 Gimnazjum Publiczne – 85
SP Kłodne	129	Oddział Przedszkolny – 36 Szkoła Podstawowa – 93
SP Młyńne	125	Oddział Przedszkolny – 36 Szkoła Podstawowa – 89
SP Siekierzyna 2	122	Oddział Przedszkolny – 27 Szkoła Podstawowa – 95
SP Siekierzyna 1	110	Oddział Przedszkolny – 21 Szkoła Podstawowa – 89
SP Nowe Rybie	97	Oddział Przedszkolny – 16 Szkoła Podstawowa – 81
SP Wysokie	80	Oddział Przedszkolny – 17 Szkoła Podstawowa – 63
SP Męcina 2	68	Oddział Przedszkolny – 15 Szkoła Podstawowa – 53
SP Kanina	59	Oddział Przedszkolny – 17 Szkoła Podstawowa – 42



## Nowe insygnia gminy

Dnia 25 czerwca 2015 r. radni gminni podjęli uchwałę w sprawie ustanowienia nowego herbu, pieczęci, flagi i sztandaru Gminy Limanowa. Nowy herb zgodny jest z wymogami heraldycznymi i nawiązuje do tradycji historycznej oraz warunków naturalnych gminy.

Dotychczas obowiązujący herb gminy zawierał liczne błędy heraldyczne i plastyczne, stąd też konieczne było opracowanie nowej wersji herbu. Powstał nowy wzór graficzny, a w ślad za zmianą herbu opracowany został także projekt flagi, pieczęci i sztandaru. Nowe symbole opracowane zostały przez specjalistów z Uniwersytetu Jagiellońskiego, a pozytywnie zaopiniowane przez Komisję Heraldyczną przy Ministerstwie Administracji i Cyfryzacji w Warszawie.



**Nowy herb** pozostaje w ścisłych relacjach z herbem miasta Limanowa, które stanowi naturalne centrum dla otaczających je wsi tworzących gminę. Z herbu miasta Limanowa przejęto do herbu gminy motyw zielonego wzgórza w polu czerwonym oraz trąbę – róg myśliwski, który jest odwołaniem do herbu rodziny Jordanów, założycieli Limanowej. Indywidualnym przedmiotem heraldycznym umieszczonym na herbie gminy, nawiązującym do miejscowej tradycji są dwa skrzyżowane miecze, które nawiązują do wydarzenia z czasów I wojny światowej, bitwy pod Limanową w grudniu 1914 r.

**Flaga** ma postać płata składającego się z trzech pionowych równoległych pasów: środkowego białego i dwóch bocznych zielonych. Na środkowym pasie umieszczony jest herb gminy.



**Pieczęć** gminy jest okrągła, o średnicy 36 mm, przedstawia bezpośrednio w polu pieczęci godło herbu gminy. W otoku znajduje się napis: GMINA LIMANOWA, a wyrazy rozdzielone są dywizorami w postaci gwiazd.





**Sztandar gminy** Limanowa ma postać kwadratowego dwustronnego płata, obszytego złotą frędzlą, przymocowanego do drzewca zwieńczonego główką, poniżej której znajduje się szarfa z kokardą. Płat prawy przedstawia w polu czerwonym Orła Białego, godło państwa polskiego, w złotym wieńcu laurowym. Płat lewy przedstawia pośrodku srebrnego pola herb gminy Limanowa, ponad herbem napis: GMINA LIMANOWA, pod herbem dewiza MOCNI I WIERNI. Szarfa jest w barwach województwa małopolskiego: białe – złoto – czerwonych, a główka w formie Orła województwa małopolskiego co podkreśla silne więzi Limanowszczyzny z Małopolską.

Słowa dewizy MOCNI I WIERNI pochodzą z homilii Jana Pawła II wygłoszonej na krakowskich Błoniach 22 czerwca 1983 r., podczas jego drugiej pielgrzymki do Polski, kiedy powiedział: „[...] Musicie być mocni tą miłością, którą daje wiara! Musicie być mocni mocą wiary! Musicie być wierni! Dziś tej mocy bardziej Wam potrzeba, niż w jakiegokolwiek epoce dziejów. [...]” i podkreślić należy, że właśnie ta pielgrzymka miała bardzo

osobisty charakter dla Limanowian, gdyż wówczas Papież rekoronował [po kradzieży korony – przyp. red.] limanowską figurę Matki Boskiej Bolesnej. Stąd też akcent na gminnym sztandarze papieskiego przesłania „Bądźcie mocni i wierni”. **Uchwała Rady Gminy Limanowa w sprawie ustanowienia nowego herbu, pieczęci, flagi i sztandaru Gminy Limanowa weszła w życie z dniem 22 lipca 2015 r.**

## Wieloletni sołtysi ustąpili z funkcji

Po wielu latach funkcję sołtysa przestali pełnić Monika Pytel oraz Edward Badyla. Monika Pytel była sołtysiem wsi Łososina Górna 37 lat, natomiast Edward Badyla w Pasierbcu przez okres 28 lat.



Podziękowania za pełną zaangażowania wieloletnią pracę na rzecz społeczności lokalnej oraz dbanie o dobro mieszkańców wsi złożyli sołtysom: Wójt Gminy Limanowa – Władysław Pazdan, Wicewójt Gminy – Marian Mąka oraz Przewodniczący Rady Gminy – Stanisław Młyński. Podczas uroczystego pożegnania sołtysów podkreślano, że pełna zrozumienia współpraca i dobry kontakt z mieszkańcami wsi oraz władzami gminy pozwoliły zarówno w Łososinie Górnej, jak i w Pasierbcu zrealizować wiele inwestycji oraz przedsięwzięć mających na celu dobro i rozwój wsi. Wraz z podziękowaniami sołtysi odebrali także życzenia wszelkiej pomyślności.



## Zmarła Jadwiga Hebda – sołtys wsi Kanina

Dnia 11 września 2015 r. w wieku 56 lat zmarła JADWIGA HEBDA, radna Gminy Limanowa i wieloletnia sołtys wsi Kanina. W pamięci Wójtów i Radnych Gminy Limanowa pozostanie jako wspańiały człowiek, służąca życzliwą radą i pomocą, zawsze oddana lokalnej społeczności.



Jadwiga Hebda urodziła się 23 kwietnia 1959 roku. Mieszkanka wsi Kanina, Wiceprzewodnicząca Rady Gminy Limanowa - V kadencja w latach 2006-2010, pracowała w Komisji Finansów i Rozwoju Gospodarczego.

Radna Gminy Limanowa VII kadencji wybrana w 2014 r. z obwodu Kanina i Wysokie, członek Komisji Rewizyjnej i Komisji Rolnictwa, Ochrony Środowiska i Planowania Przestrzennego. Długoletni sołtys wsi Kanina, nieprzerwanie sprawowała tą funkcję od 2002 roku. Ambitna, kreatywna, operatywna, prężnie działająca dla dobra mieszkańców lokalnej społeczności i rozwoju wsi Kanina oraz Wysokie.

**Cześć Jej pamięci.**

## Ks. Stanisław Pietrzak zakończył posługę kapłańską w kaplicy w Młynnem

W lipcu br. po 23 latach posługę kapłańską w kaplicy w Młynnem zakończył Ks. Prałat Stanisław Pietrzak. Od 1992 roku Ks. Pietrzak był jej rektorem.

Ks. Stanisław Pietrzak pochodzi z parafii w Łukowicy. Świecenia kapłańskie przyjął w 1970 r., a jego duszpasterska posługa rozpoczęła się w Żegocinie, następnie kontynuowana była w Straszęcinie oraz w Padwi Narodowej gdzie przez 8 lat był proboszczem w tarnowskiej parafii pw. M.B. Fatimskiej. Dokładnie 11 lipca 1992 r. Ks. Stanisław Pietrzak trafił do Młynnego. Był to równocześnie dzień uroczystego poświęcenia miejscowej Kaplicy pw. Św. Maksymiliana Kolbe przez biskupa Władysława Bobowskiego. Od tamtej chwili przez równe 23 lata Ks. Pietrzak pełnił tam funkcję rektora. Podczas uroczystego pożegnania kapłana wyrazy szacunku, uznania i podziękowania za lata nieustrudzonej pracy duszpasterskiej jaką sprawował w Młynnem, za okazywane na co dzień życzliwość i zrozumienie złożyli księdzu rektorowi Wójt Gminy Limanowa Władysław Pazdan, Przewodniczący Rady Gminy Limanowa Stanisław Młyński oraz Sołtys wsi Młyne Leszek Twaróg.

Ks. Stanisław Pietrzak jako już emerytowany kapłan powrócił do rodzinnej parafii w Łukowicy. Funkcję rektora w kaplicy w Młynnem pełni obecnie Franciszek Grądalski.





## Kisielówka ma nowe boisko

Dobiegła końca budowa boiska wielofunkcyjnego w Kisielówce. Obiekt powstał w pobliżu budynku remizy OSP i wyposażony został w niezbędne urządzenia przeznaczone do gry w piłkę ręczną, piłkę nożną, siatkówkę, tenisa oraz koszykówkę.



Na początkowym etapie zadania wykonano prace nad przystosowaniem miejsca pod wykonanie inwestycji dokonując m.in. odwodnienia terenu. Powstałe boisko posiada nawierzchnię z trawy syntetycznej, na której wykonane zostały linie wymiarowe umożliwiające grę w poszczególnych dyscyplinach sportowych. Obiekt ogrodzony został wysokim ogrodzeniem umożliwiającym bezpieczne korzystanie w trakcie gier i zabaw sportowych. Wymiary boiska: długość - 44,00 m, szerokość - 26,00 m, a jego całkowita powierzchnia to 1144,00 m<sup>2</sup>. Realizacja zadania wyniosła prawie 360 tys. zł.

## Wykaz Nieruchomości

Na podstawie art. 35 ust. 1 i ust. 2 ustawy z dnia 21 sierpnia 1997 r. o gospodarce nieruchomościami (tekst jednolity z Dz. U. z 2010 r. nr 102, poz. 651, z późn. zm.) Wójt Gminy Limanowa podaje do publicznej wiadomości wykaz nieruchomości stanowiących własność Gminy Limanowa przeznaczonych do oddania w najem:

1. Dwie nieruchomości objęte księgą wieczystą nr NS1L/00036366/1 (prowadzoną przez Sąd Rejonowy w Limanowej) znajdujące się na II piętrze budynku położonego na działce ew.nr 533/2, obręb nr 5 miasto Limanowa, przy ulicy M.B.Bolesnej 18A w Limanowej, wyposażone w instalacje: wodociągową, kanalizacyjną, elektryczną i centralnego ogrzewania. Pomieszczenia przeznaczone są na prowadzenie lokali biurowych. Powierzchnie poszczególnych pomieszczeń przeznaczonych do wynajęcia wynoszą: 27,13 m<sup>2</sup> oraz 15,43 m<sup>2</sup> (w tym WC i ciągi komunikacyjne).
  2. Nieruchomość objętą księgą wieczystą nr NS1L/00036366/1 (prowadzoną przez Sąd Rejonowy w Limanowej) znajdująca się na I piętrze budynku położonego na działce ew. nr 533/2, obręb nr 5 miasto Limanowa, przy ulicy M.B.Bolesnej 18A w Limanowej, wyposażona w instalacje: wodociągową, kanalizacyjną, elektryczną i centralnego ogrzewania. Pomieszczenie przeznaczone jest na prowadzenie lokalu biurowego. Powierzchnia pomieszczenia przeznaczonego do wynajęcia wynosi 15,83 m<sup>2</sup> (w tym WC i ciągi komunikacyjne).
  3. Nieruchomość objętą księgą wieczystą nr NS1L/00036366/1 (prowadzoną przez Sąd Rejonowy w Limanowej) znajdująca się na parterze budynku położonego na działce ew. nr 533/2, obręb nr 5 miasto Limanowa, przy ulicy M.B.Bolesnej 18A w Limanowej, wyposażona w instalacje: wodociągową, kanalizacyjną, elektryczną i centralnego ogrzewania. Pomieszczenie przeznaczone jest na prowadzenie lokalu handlowego. Powierzchnia pomieszczenia przeznaczonego do wynajęcia wynosi 25,95 m<sup>2</sup> (w tym WC i ciągi komunikacyjne).
  4. Nieruchomość objętą księgą wieczystą nr NS1L/00030711/3 oraz NS1L/00031280/9 (prowadzoną przez Sąd Rejonowy w Limanowej), znajdującą się na piętrze budynku Zespołu Szkół w Mordarce 204 o łącznej powierzchni 6,0 m<sup>2</sup> z przeznaczeniem na prowadzenie sklepiku.
- Dodatkowe informacje dotyczące pomieszczeń przeznaczonych do wynajęcia można uzyskać w Urzędzie Gminy Limanowa – pok. nr 25, w godzinach od 8<sup>00</sup> do 15<sup>00</sup>.



# Sołtysi w gminie Limanowa

Bieżący rok zakończył 4-roletnią kadencję sołtysów w gminie Limanowa. Podczas mających w 23 sołectwach wybrani zostali sołtysi. W większości wsi sołtysami zostały te same osoby, jedynie w kilku miejscowościach debiutanci. Wraz z wyborem sołtysów powołano także nowe Rady Sołeckie, które pełnią funkcje powoływane przez sołtysów i wspomagają jego działania.

Na kadencję 2015 – 2019 sołtysami w poszczególnych sołectwach zostali wybrani:

Bałażówka – Henryk Gąsiorek, Kanina – Jadwiga Hebda, Kisielówka – Roman Halota, Kłodne – Marian Świerczek – Marian Zoń, Łososina Górna – Karol Golonka, Makowica – Tadeusz Kuchta, Męcina – Stanisław Smęda, Mordarka – Jan Myszkowski, Nowe Rybie – Jan Myszka, Pasierbiec – Maria Twaróg, Pisarzowa – Andrzej Malinowski, Rupniów – Józef Hutek, Siekierczyzna nr 2 – Tomasz Pałka, Sowliny – Marek Kapitan, Stara Wieś nr 1 – Urszula Biernat, Stara Wieś nr 2 – Stanisław Józkowicz, Walowa Góra – Krzysztof Ryś, Wysokie – Władysław Lorek. Wszystkim sołtysom gratulujemy i życzymy owocnej pracy na rzecz lokalnej społeczności.



KISIELÓWKA  
Roman Halota



KŁODNE  
Marian Świerczek



KOSZARY  
Zuzanna Kolawa



LIPNO  
Maria Twaróg



MORDARKA  
Walenty Szubryt



MŁYNNE  
Leszek Twaróg



NOWE RYBIE  
Jan Myszka



PASIERBIEC  
Maria Twaróg



SIEKIERCZYNA 2  
Tomasz Pałka



SOWLINY  
Marek Kapitan



STARA WIEŚ 1  
Urszula Biernat



STARA WIEŚ 2  
Ryszard





# owa – kadencja 2015-2019

h w ostatnim czasie zebrań wiejskich  
6 sołectwach funkcję tą zaczęli sprawować  
pomocniczo – doradcze wobec sołtysa oraz

ierczek, Koszary – Zuzanna Kolawa, Lipowe  
ordarka – Walenty Szubryt, Młynne – Leszek  
ów – Stanisław Adam Kita, Siekierzyna nr 1  
nat, Stara Wieś nr 2 – Ryszard Piszcze, Stare



BAŁAŻÓWKA  
Henryk Gąsiorek



KANINA  
Jadwiga Hebda



OWE  
n Zoń



ŁOSOSINA GÓRNA  
Karol Golonka



MAKOWICA  
Tadeusz Kuchta



MĘCINA  
Stanisław Smęda



RBIEC  
Twaróg



PISARZOWA  
Andrzej Malinowski



RUPNIÓW  
Stanisław Adam Kita



SIEKIERCZYNA 1  
Józef Hutek



WIEŚ 2  
Piszcze



STARE RYBIE  
Stanisław Józkowicz



WAŁOWA GÓRA  
Krzysztof Ryś



WYSOKIE  
Władysław Lorek



## Letnie wspomnienia z Paproci

Jak co roku w ostatnią niedzielę czerwca na górze Paproć miało miejsce uroczyste Otwarcie Sezonu Turystycznego. Na szczycie tradycyjnie odprawiona została msza św. w intencji turystów oraz odbył się bogaty program artystyczno-rozrywkowy.



Msza św., której przewodniczył ks. Łukasz Żurek z parafii w Łososinie Górnej rozpoczęła wspólne spotkanie turystów oraz okolicznych mieszkańców na Paproci. Tuż po niej

uczestników uroczystości przywitał Wójt Gminy Limanowa - Władysław Pazdan wraz z sołtysem wsi Koszary - Zuzanną Kolawa. Na górę Paproć przybyli także: Wicewójt Gminy Limanowa - Marian Mąka, Przewodniczący Rady Gminy Limanowa - Stanisław Młyński oraz Sekretarz Gminy - Marek Ziaja.

Na wstępie najmłodszym turystom czas umilali animatorzy, była wspólna zabawa przed sceną oraz konkursy z nagrodami. Następnie swoje umiejętności zaprezentowali tancerze z limanowskiej szkoły tańca „Akademia Lotu”, dając pokaz tańca break dance, ponadto z tańcem nowoczesnym wystąpiły dziewczęta z Zespołu „Diverse” z ZS nr 2 w Starej Wsi. Taniec i śpiew zaprezentowały także trzy grupy - „Trio”, „Picolo”, oraz „Trzeciaki” z ZSS nr 4 w Limanowej. Wśród atrakcji dla najmłodszych było również malowanie buziek, bezpłatne







urządzenia rekreacyjne: euro bungee, dmuchana zjeżdżalnia, tor przeszkód i „torcik”, a także ścianka wspinaczkowa i zjeżdżanie na linie zorganizowane przez GOPR. Dzieci miały także okazję skorzystać z przejażdżek konnych, które dotarły na Paproć aż z Laskowej - z gospodarstwa agroturystycznego Teresy i Zbigniewa Hojda. Umiejętności instrumentalno-wokalne zaprezentowały na scenie także dziewczęta z zespołu „Forever Young” z ZS nr 2 ze Starej Wsi, a tuż po nich z tej samej szkoły ze śpiewem wystąpiła Justyna Hybel.

Jak zawsze najwięcej emocji wzbudziło losowanie nagród podczas loterii, do której zgłosiło się ponad 550 osób. Do szczęśliwców trafiły m.in. gadżety gminne, nagrody sportowo – rekreacyjne takie jak piłki, namiot, hamak, plecaki, a także te najbardziej wyczekiwane nagrody czyli słuchawki i tablety. Po występach dzieci i młodzieży oraz rozdaniu nagród miała miejsce wspólna zabawa, przy dźwiękach zespołów muzycznych: „Zryw” oraz „Skowyrni”. Podsumowaniem całodziennego imprezy była dyskoteka, którą w rytm największych przebojów rozkręcił DJ.







## Gminna Prezentacja KGW

Dziewięć Kół Gospodyń Wiejskich wzięło udział w „Prezentacji KGW z Gminy Limanowa” która odbyła się dnia 5 lipca br. w Pasierbcu. „Prezentacja” miała charakter konkursu, a Koła rywalizowały w trzech odsłonach: scenek obyczajowych lub pieśni regionalnych, rękodzieła artystycznego oraz kuchni regionalnej.



Przybyłe Koła oraz zgromadzoną publiczność na wstępie uroczystości przywitani Wicewójt Gminy Limanowa Marian Mąka, Przewodniczący Rady Gminy Limanowa Stanisław Młyński, Sekretarz Gminy Marek Ziaja oraz sołtys Pasierbca Maria Twaróg. Kierownik Wydziału Kultury i Promocji Urzędu Gminy Limanowa Wojciech Korabik serdecznie przywitał Komisję Artystyczną przybyłą oceniać występy Kół: Magdalenę Kroh –etnografa, Zofię Skwarło – regionalistę z MCK „Sokół” w Nowym Sączu oraz Monikę Kurzeja – muzyka z MCK „Sokół” w Nowym Sączu.

Prezentacje rozpoczęły się konkursem potraw regionalnych, a na stoiskach oprócz potraw zgłoszonych do oceny znalazły się także inne charakterystyczne dla danego regionu dania



i wypieki. Po konkursie kulinarnym przyszedł czas na ocenę prac rękodzieła artystycznego, podziwiać można było m.in. haft oraz prace z wikliny i bibuły. Następnie rozpoczęły się występy na scenie – były to przedstawienia prezentujące dawne obyczaje lub regionalne pieśni.

Łączna ocena z trzech konkursów zdecydowała o przyznaniu następujących miejsc i wyróżnień poszczególnym Kółom:

I miejsce - KGW MAKOWICA

II miejsce - KGW MĘCINA

III miejsce - KGW SIEKIERCZYNA I

Trzy równorzędne IV miejsca przyznano KGW Pasierbiec, KGW Lipowe oraz KGW Rupniów Centrum.





Za udział w konkursie Komisja wyróżniła: KGW Kłodne, KGW Rupniów Bednarki i KGW Łososina Górna.

Zwycięskie Koła z Makowicy i z Męciny Komisja zakwalifikowała na XV Powiatowy Przegląd Kół Gospodyń Wiejskich w Zalesiu. Ponadto ze scenką obyczajową „Na Matkę Boską Zielną” na Festiwal Folklorystyczny „Limanowska Słaza” wydelegowane zostało KGW Pasierbiec.

Po odczytaniu Protokołu Komisji przez Przewodniczącą Jury Magdalenę Kroh uroczystego wręczenia nagród przedstawicielkom Kół dokonał Wicewójt Gminy Limanowa Marian Mąka wraz z Przewodniczącym Rady Gminy Limanowa Stanisławem Młyńskim. W trakcie obrad Komisji z folkowym brzmieniem

zaprezentował się Zespół „Mol Band” ze Starej Wsi, a na podsumowanie uroczystości do późnych godzin wieczornych bawił zebranych Zespół „Vena”.



## Wysokie miejsca gminnych Kół na Powiatowym Przeglądzie KGW

I miejsce wywalczyło Koło Gospodyń Wiejskich z Makowicy podczas XV Przeglądu Kół Gospodyń Wiejskich z terenu Powiatu Limanowskiego, który odbył się dnia 12 lipca w Zalesiu. KGW z Męciny, które jako drugie reprezentowało gminę Limanowa na powiatowym etapie Przeglądu zajęło miejsce III.



W XV Powiatowym Przeglądzie Kół Gospodyń Wiejskich wzięło udział 6 Kół: KGW z Kamienicy, KGW z Kasinki Małej, KGW z Wilkowiska, KGW z Ujanowic oraz dwa Koła z gminy Limanowa wydelegowane po Prezentacji KGW w Pasierbcu - KGW Makowica i KGW Męcina.

Podobnie jak na gminnym etapie, tak i podczas powiatowego Koła rywalizowały w trzech konkursach: potraw regionalnych, rękodzieła artystycznego i scenek obyczajowych lub pieśni ludowych. Występy KGW oceniała Komisja Artystyczna

w składzie: Magdalena Kroh – etnograf, Zofia Skwarło – regionalista i Aleksander Smaga – muzyk, która po obejrzeniu poszczególnych prezentacji przyznała najwyższe I miejsce dla Koła Gospodyń Wiejskich w Makowicy. Odrębnie oceniane zostały także poszczególne konkurencje i tutaj zarówno w konkursie scenek obyczajowych jak i rękodzieła artystycznego tryumfowała KGW Makowica.

W łącznej ocenie III miejsce Jury przyznało KGW Męcina, a Koło to było także zwycięzcą w konkursie potraw regionalnych - I miejsce wywalczyła męcińska „kasza ze skwarkami”.

Jako laureat Koło z Makowicy zakwalifikowane zostało do udziału w Małopolskim Przeglądzie Dorobku Artystycznego i Kulinarneho, który odbędzie się w październiku br. w Jabłonce. Dodatkowo KGW Makowica ze scenką obyczajową zaprezentuje się także podczas tegorocznej „Limanowskiej Słazy”.





## Zabawa na „Letnim Pikniku” w Pisarzowej

Dnia 2 sierpnia br. w Pisarzowej odbył się „Letni Piknik w Gminie Limanowa”. Od godzin południowych aż do późnej nocy trwała wspaniała zabawa – było muzycznie, był też akcent sportowy oraz tradycyjnie już loteria z atrakcyjnymi nagrodami. Na nudę nie mogli narzekać także najmłodszy – bezpłatne urządzenia rekreacyjne oraz bogaty program animacyjny zachęcił całe rodziny do wspólnej zabawy.



W piknikowy nastrój wprowadził zebranych Wójt Gminy Limanowa Władysław Pazdan, który życzył by czas spędzony w Pisarzowej był okazją do relaksu i wypoczynku. Wraz z Wójtem otwarcia uroczystości dokonali Przewodniczący Rady Gminy Limanowa Stanisław Młyński, Sekretarz Gminy Marek

Ziaja oraz sołtys wsi Pisarzowa Andrzej Malinowski. Po przywitaniu mikrofon przejęły animatorki, a wspólnie bawili się nie tylko najmłodszy. Było malowanie „buziek”, pokaz gigantycznych baniek mydlanych, balonowe zoo, a na najbardziej aktywnych czekały nagrody. Z wielkim zaciekawieniem uczestnicy

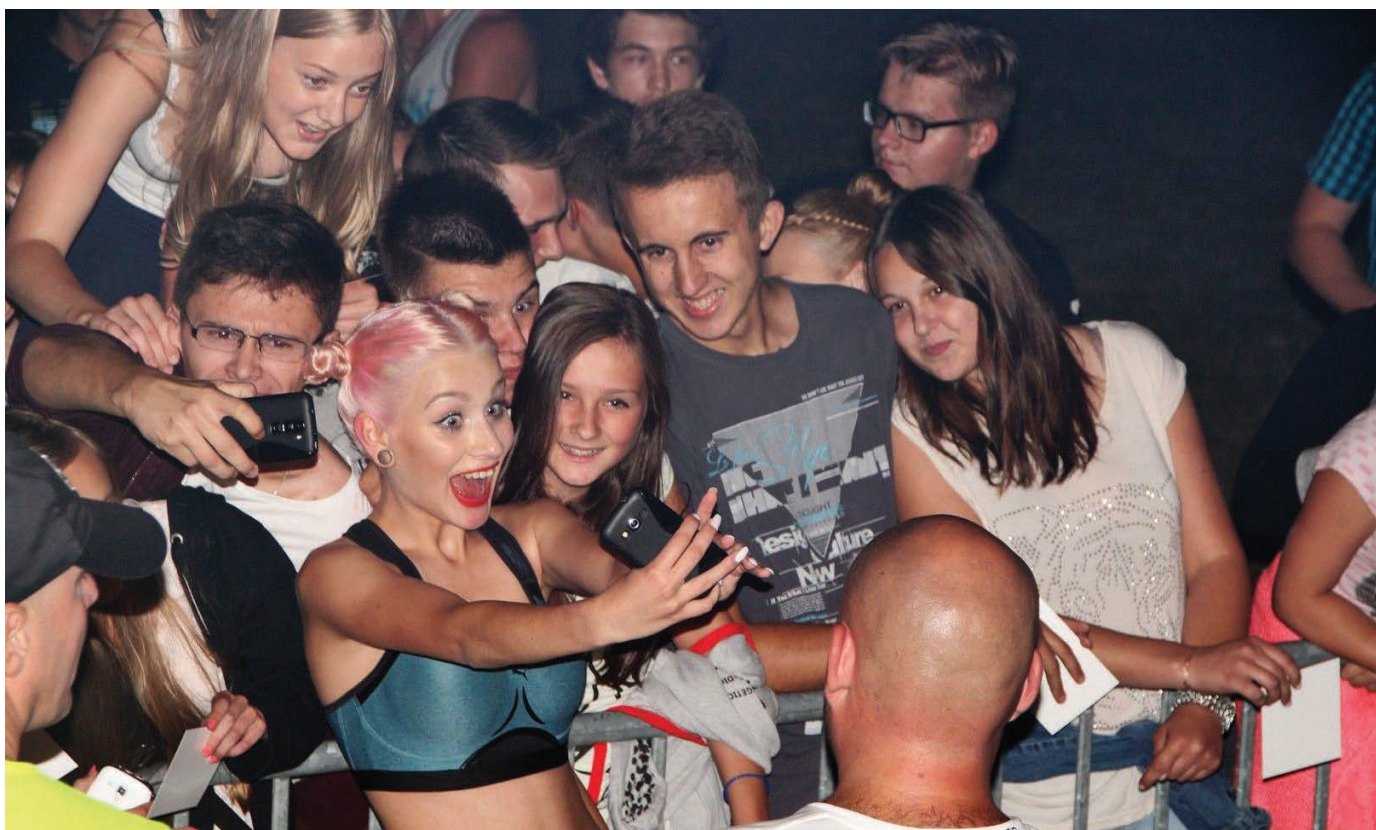






„Pikniku” obejrzeni pokaz walk karate członków Limanowskiego Klubu Kyokushin Karate. Następnie na scenie pojawił się zespół „Zryw” z muzyką, która porwała do tańca liczne grono uczestników imprezy. Taneczny klimat z podobnym biesiadno-weselnym brzmieniem kontynuował także zespół „Teraz My”. Podczas trwania sportowo-muzycznych wydarzeń miała miejsce loteria. Kupony „lądowały” na dnie urny jeden po drugim w zaskakującym tempie i w efekcie do wielkiego kolorowego pudła trafiło blisko 750 karteczek z numerkami. Losowanie odbyło się w dwóch odsłonach, a łącznie do szczęśliwców trafiło kilkadziesiąt nagród m.in. gadżety gminne, sprzęt sportowo-rekreacyjny, słuchawki, mp3 oraz tablety.

Wieczorem po rozstrzygnięciu loterii rozpoczął się występ Agaty Dziarmagowskiej i tak znane wszystkim ze szklanego ekranu przeboje takie jak „Blisko mnie” czy „Mogę wszystko, nic nie muszę” przybrały rzeczywisty wymiar. Były bisy, autografy oraz zdjęcia z fanami, którzy po koncercie tłumnie ustawili się pod sceną by zdobyć pamiątkę po wizycie artystki. Koncert nie zakończył wspólnej zabawy, gdyż tak naprawdę wówczas rozpoczęło się prawdziwe „taneczne show”, a wszystko za sprawą muzycznej „zmiksowanej uczt” jaką zaserwowali zebranym DJ Paul Max i DJ Pepe. I tak przy najnowszych przebojach uczestnicy „Pikniku” powitali w Pisarzowej dzień 3 sierpnia, gdyż wspólna zabawa zakończyła się już po północy.







## Odkryj Beskid Wyspowy – Jaworz zdobyta!

Dnia 23 sierpnia br. gmina Limanowa była organizatorem pieszego wyjścia na górę Jaworz, organizowanego w ramach akcji Odkryj Beskid Wyspowy. Uroczystość miała miejsce u podnóżu góry, gdzie znajduje się wieża widokowa. Bez wątpienia można powiedzieć, że jest to jedno z najpiękniejszych i najbardziej malowniczych miejsc na terenie gminy Limanowa.

Wyjście na Jaworz rozpoczęło się o godz. 9:00 na stacji PKP w Pisarzowej, skąd turyści wędrowali szlakiem zielonym na Sałasz, a następnie szlakiem niebieskim na Jaworz. Piechurom od samego początku towarzyszyli: Zastępca Wójta Gminy Limanowa – Marian Mąka, Czesław Szynalik – pomysłodawca akcji Odkryj Beskid Wyspowy oraz Mirosław Sipak – przewodnik PTTK.

Planowana na godzinę 11:00 msza św. przesunęła się w czasie o 30 minut, tak aby wszyscy uczestnicy wędrowek dotarli na miejsce. Wicewójt Gminy Limanowa Marian Mąka przywitał amatorów pieszych wędrowek, zapraszając do uczestnictwa we mszy świętej, którą odprawił ks. prałat Adam Gul z parafii św. Jana Ewangelisty w Pisarzowej. O oprawę muzyczną w czasie nabożeństwa oraz okolicznościowy



Laureatami poszczególnych konkursów zostali:  
Najmłodszy uczestnik: Adam Chelmecki /2 miesiące/ Kobyłczyna

Najstarszy uczestnik: Edward Koszyk /76 lat/ Kraków

Najdalszy zakątek Polski: Izabela Kwapisz, Słupsk

Najdalszy zakątek świata: Wojciech Triphan, Monachium, Niemcy

Konkurs wiedzy o Gminie Limanowa i Beskidzie Wyspowym:

I miejsce: Krzysztof Zięciak, Kraków

II miejsce: Szymon Banach, Lipowe

III miejsce: Teresa Palacz, Lipowe

Najmilsza uczestniczka: Wiktoria Duchnik, Siekierczyna

Najmilszy uczestnik: Kazimierz Olchawa, Męcina

Wyjście na Jaworz było jednym z ostatnich jakie w okresie lata odbywały się ramach całego cyklu pieszego wędrowania „Odkryj Beskid Wyspowy”.



występ zadbał zespół „DE LUX” z Limanowej, natomiast o podniebienie turystów zatroszczyły się członkinie Koła Gospodyń Wiejskich w Siekierczynie, które serwowały pyszną kapustę z mięsną wkładką, ogórki kiszane, wiejski chleb ze smalcem oraz każdy rodzaj ciast. Nad bezpieczeństwem uczestników pieszej wędrowki na Jaworz czuwali ratownicy z GOPR-u wraz z kierownikiem sekcji operacyjnej GOPR w Limanowej Adamem Matrasem.

Po mszy świętej odbyło się ogłoszenie wyników konkursów i wręczenie zwycięzcom nagród ufundowanych przez Urząd Gminy Limanowa, które wręczał Wicewójt Marian Mąka.





## „Grunwald początkiem wielkiej Polski” w bibliotece w Nowym Rybiu

Dnia 15 lipca br. w Gminnej Bibliotece Publicznej w Starej Wsi – Filia w Nowym Rybiu odbyło się spotkanie w ramach cyklu „Limanowianie znani i nieznani”, upamiętniające 605 rocznicę Bitwy pod Grunwaldem. Wykład pt. „Grunwald początkiem wielkiej Polski” wygłosił Bogusław Sowa – nauczyciel historii i wiedzy o społeczeństwie w Zespole Szkół nr 1 w Limanowej, członek Polskiego Towarzystwa Historycznego – Oddział w Krakowie.

Spotkanie otworzył Przewodniczący Rady Gminy – Stanisław Młyński, który witając zebranych zwrócił uwagę na potrzebę organizacji historycznych i patriotycznych przedsięwzięć, gdyż to właśnie one scalają lokalną społeczność i budują tożsamość narodową. Jacek Musiał – Dyrektor Gminnej Biblioteki Publicznej w Starej Wsi przedstawił postać prelegenta i wprowadził przybyłych w tematykę wykładu. Podkreślił on



ogromną rolę obchodzonej rocznicy zwycięskiej bitwy, która była jedną z największych w historii średniowiecznej Europy zarówno pod względem liczby uczestników, jak i wpływu na dalsze losy historii. Następnie głos zabrał prelegent, który w ciekawy sposób przedstawił okoliczności przybycia zakonu na ziemię polskie, genezę konfliktu, przygotowania, przebieg bitwy oraz jej znaczenie. Wykład okazał się prawdziwą lekcją patriotyzmu.

## Wakacje 2015 w bibliotekach

Wielu czytelników skorzystało z atrakcji jakie w okresie wakacji oferowała Gminna Biblioteka Publiczna w Starej Wsi wraz z filiami. Ciekawe propozycje zachęciły dzieci i młodzież do wspólnej zabawy oraz twórczych inicjatyw.

Dzięki współpracy z Wojewódzką Biblioteką Publiczną w Krakowie przez cały okres wakacji w bibliotece w Pisarzowej można było oglądać wystawę fotografii autorstwa Zofii Zalewskiej pt. „Śladami Ani z Zielonego Wzgórza”, a w sierpniu w bibliotece w Starej Wsi zorganizowana została wystawa pt. „Oskarżona Wiera Gran” przygotowana na podstawie książki Agaty Tuszyńskiej. „Eko-wakacje - z ekologią za Pan Brat” to cykl spotkań i warsztatów plastyczno-literackich, podczas których dzieci uczestniczyły m.in. w tworzeniu Eko - strojów. Historię łowiectwa





oraz zagadnienia z zakresu ekologii i ochrony środowiska poruszane były podczas spotkań pt. „Fauna wokół nas” prowadzonych przez Andrzeja Jasieć – myśliwego z Koła Łowieckiego „Jaworz”. W bibliotekach w Pisarzowej i Męcinie dzieci uczestniczyły w turystycznej wędrowce szlakiem bobrów. Ogromną frajdą była noc w bibliotece, podczas której czytano stare legendy

i baśnie oraz śpiewano piosenki. Czytelniczki z Męciny wykonały imponującą makietę baśniowej krainy według książki „Baśniobór” Brandona Mull. Wakacyjne wtorki upływały w bibliotece w Pisarzowej pod hasłem „Żyj zdrowo i stylowo”. Był to cykl zajęć kulinarnych, podczas których najmłodsi wykonywali kolorowe i zdrowe kanapki, a inspiracją była tutaj postać Ani z Zielonego Wzgórza.

Nie lada gratką dla amatorów fotografii był wakacyjny konkurs fotograficzny pt. „Różne oblicza przyrody” zorganizowany przez bibliotekę w Starej Wsi. Do konkursu zgłoszono 30 prac w trzech kategoriach wiekowych.

W kat. szkoły podstawowe I miejsce zdobyła Aleksandra Juszcak, w kat. gimnazjum - Sylwia Ubik, a w kat. szkoła średnia i osoby dorosłe - Krystyna Trzupiek. Efektem prac laureatów jest wystawa fotografii, którą można oglądać do końca września w bibliotece w Starej Wsi.

## Wakacyjna przygoda w świetlicach gminnych

**Dobiegły końca wakacje, czas wypoczynku, relaksu i wspólnej zabawy. Na letnie miesiące dla najmłodszych mieszkańców gminy przygotowano wiele atrakcji, których organizatorem były świetlice. Ciekawe i różnorodne propozycje sprawiły, że chętnych do zdobywania przygód nie brakowało.**

Największym zainteresowaniem wśród dzieci i młodzieży cieszyły się zajęcia wyjazdowe, gdzie podopieczni świetlic odwiedzali nawzajem swoich kolegów. I tak wakacje rozpoczęły się od wizyty w świetlicy w Lipowem, gdzie uczestnicy dzień spędzili na sportowo – była gra w bilard, tenis stołowy, siatkówkę, cymbergaj oraz piłkę nożną. Różnorodność była na tyle duża, że każdy mógł znaleźć coś dla siebie. Kolejną odsłoną wspólnych zajęć był wyjazd do Kisielówki – tam z kolei odbyły się warsztaty kulinarne pn. „Z tej mąki będzie chleb”. Efektem zajęć, poza zapowiadzianym pieczeniem chleba były także takie pyszności jak: kisiel z soku z płatków róży, bułeczki, masło, kompot z czereśni oraz placki drożdżowe z borówkami. Trzecią świetlicą na wakacyjnej mapie wyjazdowej była świetlica w Pasierbcu. Również tam wszyscy uczestnicy próbowali swoich kulinarnych sił lepiąc wspólnie pierogi, które oczywiście później degustowali. W ten sposób połączono przyjemne z pożytecznym. Poza wspólną zabawą dzieci miały okazję nauczyć się techniki robienia ciasta. W Sowlinach zajęcia

miały charakter sportowy. Zorganizowany tam został Turniej „O Puchar Funika”, w którym rywalizowało łącznie pięć świetlic, a główny tytuł zgarnęła grupa z Kisielówki. Zabawom nie było końca i nawet żar lejący się wówczas z nieba nie pozbawił dzieci dobrych humorów. Wakacyjny wypoczynek w świetlicy w Pisarzowej przybrał całkowicie turystyczny wymiar, była „szkoła przetrwania” czyli nocowanie w namiotach, wspólne wędrowanie po okolicy, a także zbieranie puszek w szczytnym celu, gdyż za pozyskane ze zbiórki środki zakupiona została karma dla psów ze schroniska. Podsumowaniem wakacji był wyjazd do Starej Wsi, gdzie liczne grono podopiecznych wzięło udział w zajęciach artystycznych. Zajęcia były nieco niezwykle, gdyż prace tworzone były nie dość że w plenerze to z tzw. „darów natury”. Minione wakacje z pewnością były czasem wielu niezapomnianych przygód, poznawania nowych przyjaciół i odkrywania przez dzieci talentów i możliwości. Z takim oto zapasem wrażeń i bagażem wspomnień życzymy miłego powrotu do szkoły oraz sukcesów w nauce!



## PISARZOWA

*Wszędzie dobrze, ale w górach najlepiej*



## KISIELÓWKA

*Z tej mąki będzie chleb*



## LIPOWE

*Sportowe Lipowe*







## SOWLINY

*Turniej Sportowy „O Puchar Funika”*



## STARA WIEŚ I

*Na żółto i na niebiesko*



## PASIERBIEC

*Pierogowe tajniki*



„Wiadomości Gminne” Biuletyn Samorządowy. Wydawca: Urząd Gminy Limanowa. Adres Redakcji: Urząd Gminy Limanowa, ul. M. B. Bolesnej 18B. Redakcja zastrzega sobie prawo skracania artykułów i opatrywania ich własnym tytułem. Autorzy publikowanych artykułów nie otrzymują honorariów. Egzemplarz bezpłatny.

ISSN 2084 - 6940