



# Jubileusz 30-lecia

**Samorządności i Samodzielności**

**GMINY LIMANOWA**

## KALENDARIUM HISTORYCZNE GMINY LIMANOWA

- do 1772 r.** • Obszar obecnej Gminy Limanowa należał do I Rzeczypospolitej. Po I rozbiorze Polski został włączony w skład państwa austriackiego przynależąc do Galicji.
- 1866 r.** • W Galicji zaczęła obowiązywać ustawa gminna. Na obszarze współczesnej Gminy Limanowa, w ramach Powiatu Limanowskiego, funkcjonowało 17 gmin wiejskich.
- 1918 r.** • Polska odzyskała niepodległość.
- 1920 r.** • Dawną prowincję austriacką Galicję podzielono na województwa, w tym krakowskie z Powiatem Limanowskim. W dalszym ciągu na obszarze obecnej Gminy Limanowa, w ramach Powiatu Limanowskiego, funkcjonowały gminy wiejskie według podziału z 1866 r.
- 1934 r.** • Powołano Gminę Limanowa w ramach Powiatu Limanowskiego na mocy ustawy gminnej „O częściowej zmianie ustroju samorządu terytorialnego” z 23 marca 1933 r.
- 1950 r.** • Zlikwidowano samorząd Gminy, na mocy ustawy „O terenowych organach jednolitej władzy państwowej” z 20 marca 1950 r.
- 1954 r.** • Wprowadzono nowy ustrój gromadzki. Na terenie obecnej Gminy Limanowa, w latach 1954-1972, funkcjonowało 10 gromad: Rybie Nowe, Rupniów, Limanowa, Młynne, Mordarka, Stara Wieś, Pisarzowa, Siekierczyna, Męcina, Wysokie.
- 1973 r.** • Na mocy nowej reformy administracyjnej powołano Gminę Limanowa, w skład której weszło 10 sołectw: Kanina, Kłodne, Lipowe, Męcina, Mordarka, Pisarzowa, Siekierczyna, Stara Wieś, Wysokie.
- 1976 r.** • Do Gminy Limanowa przyłączono funkcjonującą oddzielnie Gminę Łososina Górna z sołectwami: Bałazówka, Kisielówka, Koszary, Łososina Górna, Makowica, Młynne, Nowe Rybie, Pasierbiec, Rupniów, Sowliny, Stare Rybie, Wałowa Góra.
- 1990 r.** • Odrodzenie samorządu terytorialnego w Polsce i pierwsze wolne wybory samorządowe. Utworzono jednostkę samorządu terytorialnego: Miasto i Gminę Limanowa.
- 1992 r.** • W miejsce jednostki samorządu terytorialnego Miasta - Gminy Limanowa, na mocy rozporządzenia Prezesa Rady Ministrów Jana Krzysztofa Bieleckiego z dnia 26 września 1991 r., jako dwa odrębne samorządy powstały: Miasto Limanowa i Gmina Limanowa.

Od 1992 r. Gmina Limanowa funkcjonuje jako samodzielny samorząd z kodem terytorialnym 1207072 i siedzibą w Limanowej przy ulicy Matki Boskiej Bolesnej. W skład Gminy wchodzi następujące miejscowości: Bałazówka, Kanina, Kisielówka, Kłodne, Koszary, Lipowe, Łososina Górna, Makowica, Męcina, Młynne, Mordarka, Nowe Rybie, Pasierbiec, Pisarzowa, Rupniów, Siekierczyna, Sowliny, Stare Rybie, Stara Wieś, Wałowa Góra, Wysokie.



Do 1972 r. obszar współczesnej Gminy Limanowa należał do I Rzeczypospolitej.

Następnie został włączony w skład państwa austriackiego. Należał do prowincji Galicji.

**Początki samorządu lokalnego sięgają lat 60. XIX wieku.**

Od tego czasu zmieniała się powierzchnia i struktura gminy.



# **1992 r.**

## **rozdział Miasta od Gminy**

---

**na mocy rozporządzenia  
Prezesa Rady Ministrów  
Jana Krzysztofa Bieleckiego  
z dn. 26 września 1991 r.**

**Powstały dwa odrębne  
samorządy:  
Miasto Limanowa  
i Gmina Limanowa.**

# **HISTORIA**



SAMORZĄDU  
GMINY  
LIMANOWA





# Na mocy uchwały Rady Miejskiej w Limanowej z dnia 30 grudnia 1991 r. dokonano podziału mienia pomiędzy samorządami Miasta i Gminy.

Jako siedzibę Gminy wyznaczono budynek przy ul M.B.Bolesnej 18.

1. Dokonuje się podziału budynków dotychczasowej siedziby miasta i gminy Limanowa dla nowopowstałych gmin w następujący sposób :
  - 1/ na siedzibę władz miasta Limanowa przeznaczą się budynek położony przy ulicy Matki Boskiej Bolesnej Nr 16,
  - 2/ na siedzibę władz gminy Limanowa przeznaczą się budynek położony przy ulicy Matki Boskiej Bolesnej Nr 18.
2. Pozostałe składniki majątkowe miasta i gminy Limanowa podzielone zostaną przez zainteresowane gminy zgodnie z wytycznymi Urzędu Rady Ministrów Biuro d/s Samorządu Terytorialnego znak:BST/IV/672/ z dnia 29 października 1991 r. przy uwzględnieniu wskaźnika procentowego w stosunku proporcjonalnym do liczby ludności.
3. Rada Miejska oraz Rada Gminy przejmą po 50 % zatrudnionych pracowników samorządowych w Urzędzie Miasta i Gminy.
4. Zarząd Miasta i Gminy dokona podziału istniejącego wyposażenia Urzędu Miasta i Gminy w proporcji po 50 %, z tym, że wyposażenie lub urządzenia techniczne nie dające się podzielić ze względu na swą funkcję pozostają do dyspozycji gminy.
5. Koszty związane z podziałem pokryte zostaną w całości z budżetu miasta Limanowa.





# Zarząd Gminy i Sesja Rady Gminy - 1992 r.



*Zarząd gminy. Siedzą od lewej: Józefa Setlak, Bronisława Matłag, Danuta Bulanda. Stoją od lewej: Bronisław Dutka (wójt), Józef Oleksy, Ewa Król, Czesław Kaim, Stanisław Odziomek. W drugim rzędzie stoi Eugeniusz Wojak.*



**SAMORZĄDNOŚĆ**



SAMORZĄDU  
GMINY  
LIMANOWA





# Siedziba Urzędu Gminy ma 118 lat



**HISTORIA**



SAMORZĄDU  
GMINY  
LIMANOWA

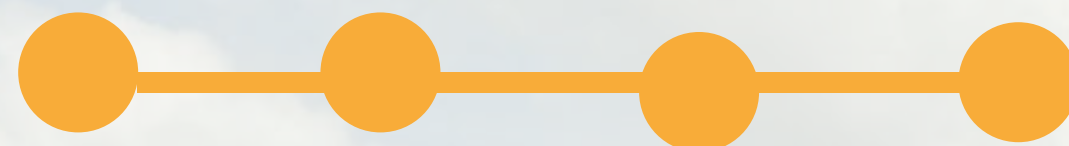




# ŁUDNOŚĆ GMINY LIMANOWA



1992 r.



**20.677 osób**



2022 r.



**26.097 osób**



SAMORZĄDU  
GMINY  
LIMANOWA





# WÓJTOWIE GMINY LIMANOWA



**BRONISŁAW  
DUTKA**

Wójt Gminy  
Limanowa

w latach 1992-2001



**WŁADYSŁAW  
PAZDAN**

Wójt Gminy  
Limanowa

w latach 2001-2018



**JAN  
SKRZEKUT**

Wójt Gminy  
Limanowa

w latach 2018-nadal



# KADENCJE RADY GMINY



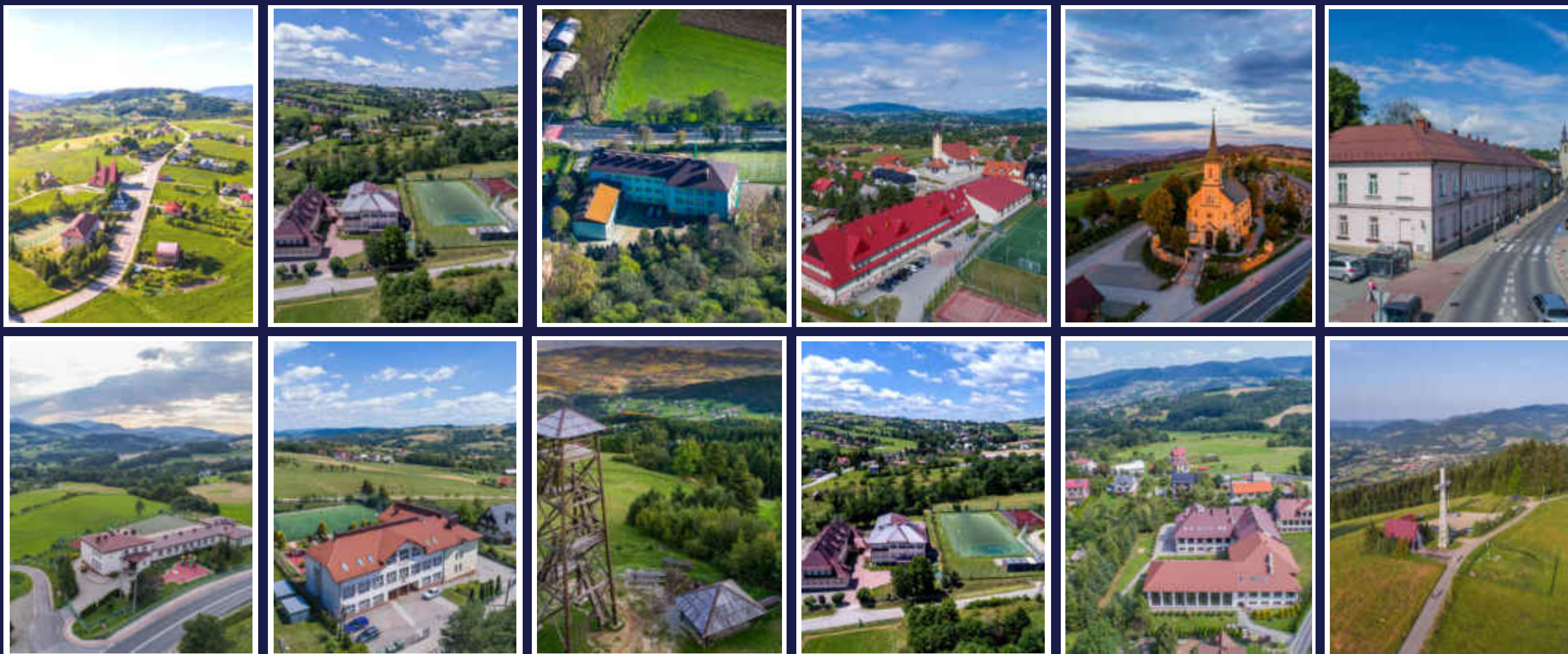
Władzę uchwałodawczą i kontrolną sprawowało ponad 150 radnych  
**8 kolejnych kadencji Rady Gminy.**

Drugie tyle stanowili sołtysi, jako przedstawiciele jednostek pomocniczych - 23 sołectw.





# Gmina Limanowa dziś...





Gmina Limanowa jest największą w Powiecie Limanowskim i jedną z większych w Województwie Małopolskim.

Powierzchnia gminy wynosi **152 km<sup>2</sup>**.

W skład Gminy Limanowa  
wchodzi **23 sołectwa**.



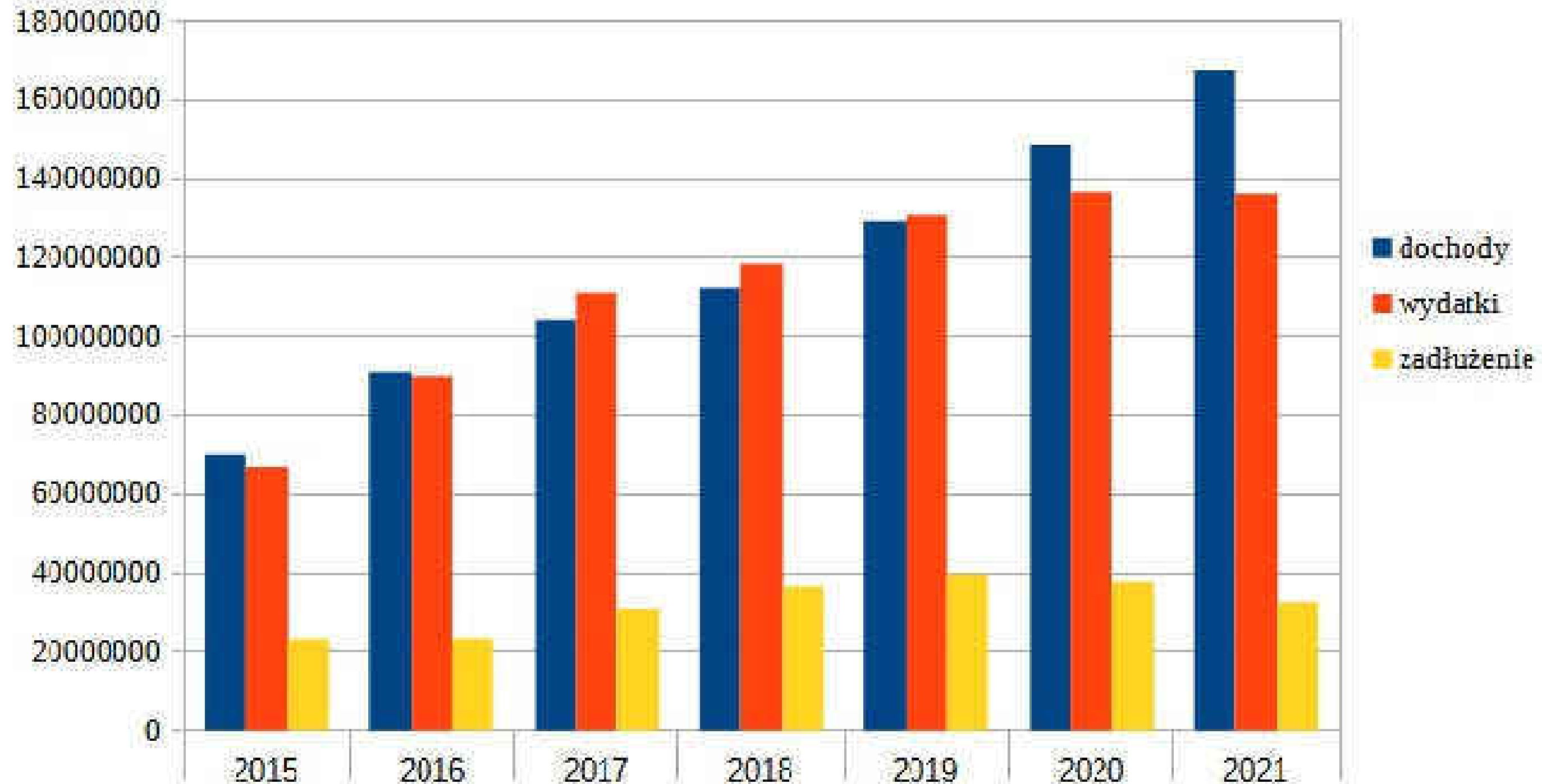
SAMORZĄDU  
GMINY  
LIMANOWA





## Budżet gminy Limanowa

w latach 2015-2021



SAMORZĄDU  
GMINY  
LIMANOWA



# Gmina Limanowa

## działalność inwestycyjna



WWW.GMINALIMANOWA.PL





# INWESTYCJE DROGOWE

Obecnie samorząd Gminy posiada ponad 800 km dróg (gminnych publicznych, wewnętrznych i we władaniu). 63 drogi gminne publiczne posiadają nawierzchnię bitumiczną o łącznej długości ok. **143 km**.

Komunikacja odbywa się poprzez wybudowane lub wyremontowane mosty i przepusty.



Siekierczyna



Męcina



Mordarka



Lipowe



Pisarzowa



Siekierczyna

## DZIAŁALNOŚĆ INWESTYCYJNA



SAMORZĄDU  
GMINY  
LIMANOWA





# INWESTYCJE KANALIZACYJNE



Oczyszczalnia ścieków w Starej Wsi



Na terenie Gminy wybudowane jest 5 oczyszczalni ścieków w: Męcinie, Mordarce, Siekierczynie, Starej Wsi (w miejsce już starej zlikwidowanej) i Młynnem do których podłączone jest **1770** nieruchomości, obsługujących około **5800** osób.



Oczyszczalnia ścieków w Młynnem

## DZIAŁALNOŚĆ INWESTYCYJNA



SAMORZĄDU  
GMINY  
LIMANOWA





# GOSPODARKA KOMUNALNA



**GMINNY PARK MASZYN**



SAMORZĄDU  
GMINY  
LIMANOWA





# INWESTYCJE SPORTOWE



*Stadion w Pisarzowej*



**Gmina posiada łącznie 45 obiektów sportowych:**

- 3 hale sportowe i 6 stadionów,
- 18 boisk o nawierzchni ze sztucznej trawy,
- 16 placów zabaw i 2 siłownie plenerowe.

Kolejne inwestycje z tego zakresu są już w realizacji lub planowane do wykonania w najbliższej przyszłości.



*Boisko Orlik w Męcinie*

## DZIAŁALNOŚĆ INWESTYCYJNA



SAMORZĄDU  
GMINY  
LIMANOWA





## Kolejne planowane inwestycje oświatowe w najbliższej przyszłości to:

budowa sal gimnastycznych przy Szkołach Podstawowych w **Kłodnem**, **Młynnem** i **Nowym Rybiu** oraz budowa nowych szkół wraz z halami sportowymi w **Wysokiem** i **Siekierczynie II**.



# SPORT



SAMORZĄDU  
GMINY  
LIMANOWA







**SPORT**



SAMORZĄDU  
GMINY  
LIMANOWA





# INWESTYCJE OŚWIATOWE



*Szkoła Podstawowa w Mordarcej*



- Obecnie na terenie Gminy funkcjonuje 15 szkół podstawowych**, wraz z oddziałami przedszkolnymi. Ponadto w Gminie Limanowa funkcjonują:
- 3 niepubliczne przedszkola
  - 2 żłobki
  - Niepubliczna Szkoła Podstawowa w Starym Rybiu
  - Niepubliczna Szkoła Podstawowa Specjalna w Mordarce



*Boisko Orlik w Męcinie*

**DZIAŁALNOŚĆ INWESTYCYJNA**



SAMORZĄDU  
GMINY  
LIMANOWA





# OŚWIATA

Samorząd Gminy Limanowa prowadzi 15 Szkół Podstawowych



Kanina



Kłodne



Męcina I



Stara Wieś I



Stara Wieś II



Męcina II



Mordarka



Młynne



Pisarzowa



Pasierbiec



Nowe Rybie



Rupniów



Siekierczyna I



Siekierczyna II



Wysokie



SAMORZĄD  
GMINY  
LIMANOWA





Do gminnych placówek szkolnych uczęszcza 2196 uczniów i 785 przedszkolaków.



# GMINNA OŚWIATA



SAMORZĄDU  
GMINY  
LIMANOWA





Jaworz  
Paproć  
Pasierbiec

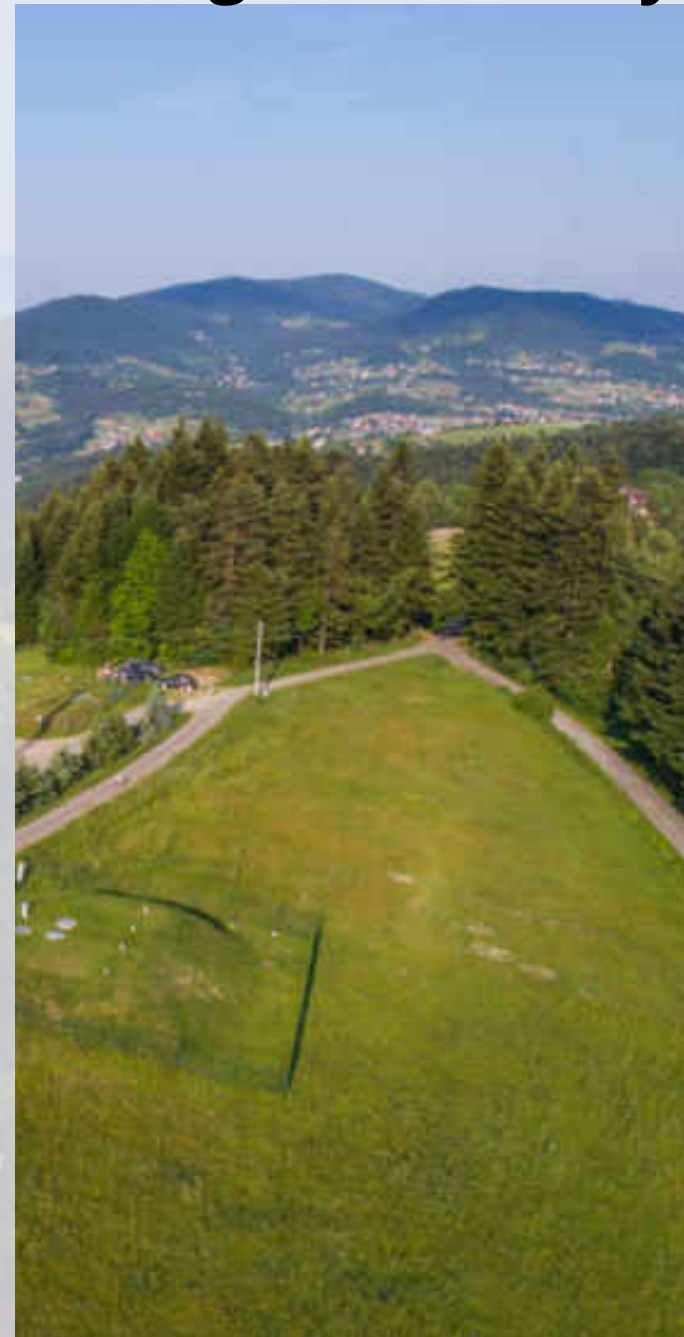
Bałażowka

Golców

Pasierbiecka Góra



Gmina Limanowa to atrakcyjny turystycznie region, posiadający urozmaiconą rzeźbę terenu, doskonałe warunki klimatyczne oraz bogactwo fauny i flory. Piękne krajobrazy, rozległe lasy, rzeki i potoki o dużej czystości. Teren Gminy znakomicie nadaje się do wypoczynku i turystyki z dala od zgiełku, futuryzmu i pędzącego świata.



# TURYSTYKA



SAMORZĄDU  
GMINY  
LIMANOWA





Na terenie Gminy Limanowa działa **8 jednostek Ochotniczych Straży Pożarnych**,  
które przez swoją pracę dbają o bezpieczeństwo nasze i naszego mienia.



**BEZPIECZEŃSTWO**

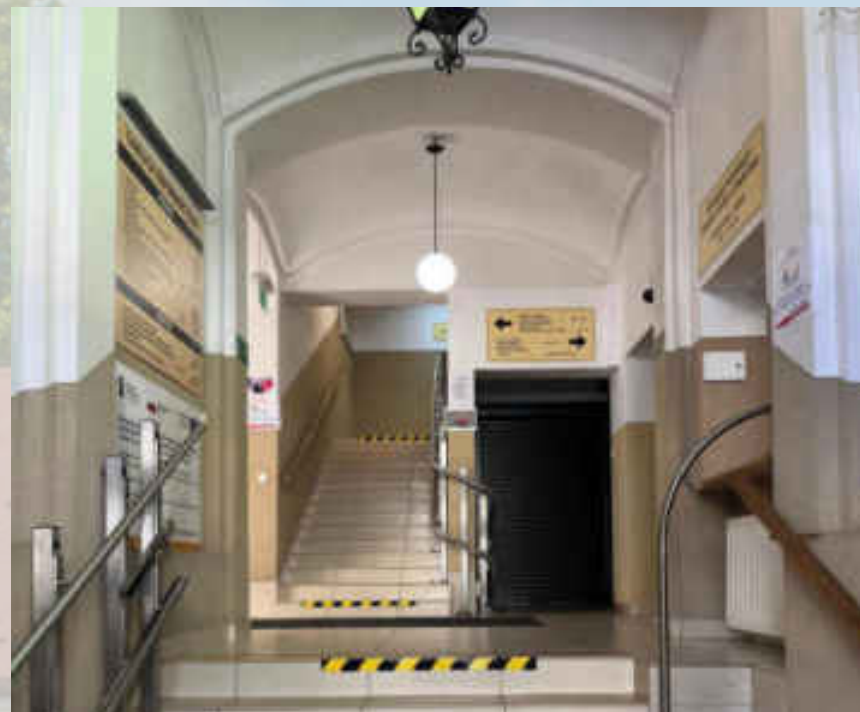


SAMORZĄDU  
GMINY  
LIMANOWA





**Budynek Urzędu Gminy jest wyremontowany i dostępny dla osób niepełnosprawnych.**



**SIEDZIBA URZĘDU GMINY**



SAMORZĄDU  
GMINY  
LIMANOWA





Na terenie Gminy Limanowa funkcjonuje

**6 zespołów regionalnych:**

„Spod Kicek” z Mordarki,  
„Kijom Worci” z Pisarzowej, ,  
„Starowiejski Hyr” ze Starej Wsi,  
„Pisarzowianie” z Pisarzowej,  
„Mali Męcinianie” z Męciny,  
„Pasierbiocki” z Pasierbca.



**ZESPOŁY REGIONALNE**



SAMORZĄDU  
GMINY  
LIMANOWA





**12 gminnych Kół Gospodyń Wiejskich,**  
prezentuje swój dorobek kulturalny i kulinarny, promując lokalne tradycje i dziedzictwo podczas imprez kulturalnych organizowanych na terenie Gminy Limanowa oraz poza jej granicami.



**KOŁA GOSPODYŃ WIEJSKICH**



SAMORZĄDU  
GMINY  
LIMANOWA





**Gmina Limanowa pielęgnuje  
postawy patriotyczne  
i poczucie świadomości narodowej.  
Miłość ojczyzny, pamięć o historii narodu,  
umiłowanie rodzimej kultury i tradycji,  
pielęgnowanie miejsc pamięci  
to postawy patriotyzmu.**



**PATRIOTYZM**



SAMORZĄDU  
GMINY  
LIMANOWA







# Gmina Limanowa

**łączy w sobie piękno krajobrazu,  
bogactwo historii oraz ludzi  
aktywnych i zaradnych,  
podejmujących śmiało wyzwania  
dla rozwoju wspólnoty  
samorządowej.**



SAMORZĄDU  
GMINY  
LIMANOWA



# Gmina Limanowa

- ➔ stabilny fundament
- ➔ intensywny rozwój
- ➔ dobre prognozy na przyszłość



WWW.GMINALIMANOWA.PL



# DZIĘKUJĘ ZA UWAGĘ

---



SAMORZĄDU  
GMINY  
LIMANOWA





Gmina Limanowa

Bliżej Ciebie

